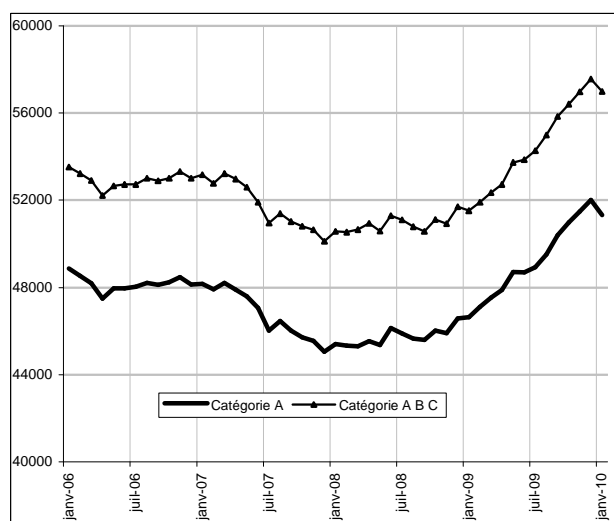


DTEFP de Guadeloupe

**DR Pôle emploi de Guadeloupe
et Îles du Nord**

DEMANDEURS D'EMPLOI INSCRITS ET OFFRES COLLECTÉES PAR PÔLE EMPLOI EN GUADELOUPE ET ÎLES DU NORD EN JANVIER 2010

**Demandeurs d'emploi inscrits en fin de mois à Pôle emploi
Catégories A et A, B, C (CVS)**



Le nombre de demandeurs d'emploi de catégorie A inscrits à Pôle emploi s'établit à 51 320 en Guadeloupe et Îles du Nord fin janvier 2010. Ce nombre diminue de 1,3 % par rapport à fin décembre 2009 (soit -690). Sur un an, il est en hausse de 10,0 %.

France entière, le nombre de demandeurs d'emploi inscrits en catégorie A augmente de 0,7 % par rapport à fin décembre 2009 (+16,4 % sur un an).

Le nombre de demandeurs d'emploi de catégories A, B, C inscrits à Pôle emploi s'établit à 56 980 en Guadeloupe et Îles du Nord fin janvier 2010. Ce nombre est en baisse de 1,0 % (soit -580) par rapport à fin décembre 2009. Sur un an, il augmente de 10,6 %.

France entière, le nombre de demandeurs d'emploi inscrits en catégories A, B, C augmente de 0,4 % par rapport à fin décembre 2009 (+16,5 % sur un an).

Information : La DTEFP mène chaque année une campagne de réactualisation des coefficients de correction des variations saisonnières (CVS) Cette campagne modifie l'ensemble des séries CVS diffusées sur la période janvier 2000 – décembre 2009.

Avertissement : Les chiffres CVS des mois de janvier à avril 2009 ont été réajustés en raison de la perturbation des séries liée au mouvement social afin de permettre une comparaison homogène entre 2009 et 2010.

Demandeurs d'emploi inscrits en fin de mois à Pôle emploi en catégories A et A, B, C

Unités : nombre et %

Données CVS	Janvier	Décembre	Janvier	Variation	Variation
	2009	2009	2010	sur un mois	sur un an
Guadeloupe et Îles du Nord					
Catégorie A (actes positifs de recherche d'emploi, sans emploi)	46 650	52 010	51 320	-1,3	10,0
Catégories A, B, C (actes positifs de recherche d'emploi)	51 520	57 560	56 980	-1,0	10,6

Pour mémoire :

France entière (CVS-CJO)

Unités : milliers et %

Catégorie A (actes positifs de recherche d'emploi, sans emploi)	2 472,3	2 857,1	2 876,8	0,7	16,4
Catégories A, B, C (actes positifs de recherche d'emploi)	3 522,2	4 087,2	4 103,1	0,4	16,5

Source : STMT - Pôle emploi, Dares. Calculs des cvs : DTEFP Guadeloupe / SEPEs, Dares.

Les données concernent les demandeurs d'emploi inscrits en fin de mois à Pôle emploi.

La notion de demandeurs d'emploi inscrits à Pôle emploi est une notion différente de celle de chômeurs au sens du Bureau International du Travail (BIT) : certains demandeurs d'emploi ne sont pas chômeurs au sens du BIT et inversement certains chômeurs ne sont pas inscrits à Pôle emploi.

Au-delà des évolutions du marché du travail, différents facteurs peuvent affecter les données relatives aux demandeurs d'emploi : modification du suivi et de l'accompagnement des demandeurs d'emploi, comportement d'inscription des demandeurs d'emploi...

À partir de février 2009, les demandeurs d'emploi sont présentés selon de nouveaux regroupements (catégories A, B, C, D, E). Les données correspondant aux anciennes catégories (catégories 1, 2, 3, 4, 5, 6, 7, 8) sont présentées, pour une période transitoire, en annexe de la publication.

A compter du 1er juin 2009, la mise en œuvre du revenu de solidarité active (RSA) en France hexagonale est susceptible d'affecter sensiblement le nombre de demandeurs d'emploi inscrits à Pôle emploi au niveau de la France entière.

L'ensemble des définitions figurent dans les encadrés 1 et 2, pages 9 et 10.

1 - DEMANDEURS D'EMPLOI AUX ANTILLES-GUYANE

Demandeurs inscrits en fin de mois à Pôle emploi en catégorie A dans les DFA

Unités : nombre et %

<i>Données CVS</i>	Janvier 2009	Décembre 2009	Janvier 2010	Variation sur un mois	Variation sur un an
Guadeloupe et Îles du Nord	46 650	52 010	51 320	-1,3	10,0
Martinique	35 547	39 919	39 756	-0,4	11,8
Guyane	nc	nc	nc	-	-
Total Antilles	82 197	91 929	91 076	-0,9	10,8

Source : STMT - Pôle emploi, Dares. Calculs des cvs : DTEFP Guadeloupe / SEPES.

nc = non communiqué

Demandeurs inscrits en fin de mois à Pôle emploi en catégories A, B, C dans les DFA

Unités : nombre et %

<i>Données CVS</i>	Janvier 2009	Décembre 2009	Janvier 2010	Variation sur un mois	Variation sur un an
Guadeloupe et Îles du Nord	51 520	57 560	56 980	-1,0	10,6
Martinique	41 151	46 037	45 723	-0,7	11,1
Guyane	nc	nc	nc	-	-
Total Antilles	92 671	103 597	102 703	-0,9	10,8

Source : STMT - Pôle emploi, Dares. Calculs des cvs : DTEFP Guadeloupe / SEPES.

nc = non communiqué

2.a - DEMANDEURS D'EMPLOI PAR SEXE ET TRANCHE D'ÂGE Catégorie A

En Guadeloupe et îles du Nord, le nombre de demandeurs d'emploi de catégorie A diminue au mois de janvier 2010 de 1,0 % pour les hommes (+15,1 % sur un an) et de 1,5 % pour les femmes (+6,6 % sur un an). Le nombre de demandeurs d'emploi de catégorie A de moins de 25 ans est en recul de 4,5 % en janvier (+5,7 % sur un an). Le nombre de ceux âgés de 25 à 49 ans décroît de 0,9 % (+7,3 % sur un an). Le nombre de ceux de 50 ans et plus est en baisse de 0,8 % (+27,7 % sur un an).

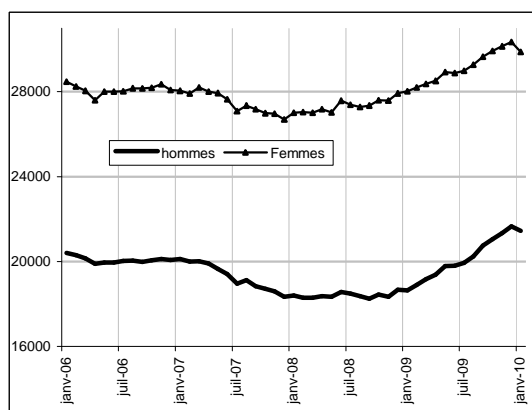
Unités : nombre et %

Demandeurs d'emploi inscrits en fin de mois à Pôle emploi en catégorie A

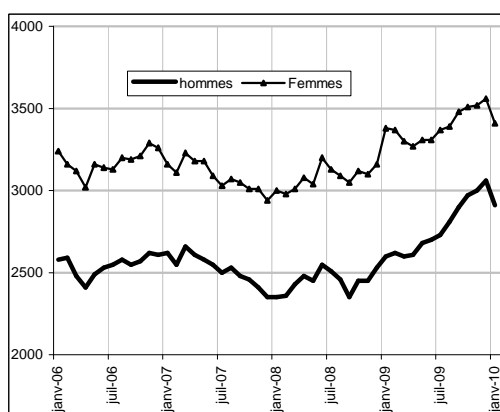
<i>Données CVS</i>	Janvier 2009	Décembre 2009	Janvier 2010	Variation sur un mois	Variation sur un an
Guadeloupe et îles du Nord					
Hommes	18 630	21 660	21 440	-1,0	15,1
Femmes	28 020	30 350	29 880	-1,5	6,6
Moins de 25 ans	5 980	6 620	6 320	-4,5	5,7
Entre 25 et 49 ans	33 950	36 740	36 420	-0,9	7,3
50 ans et plus	6 720	8 650	8 580	-0,8	27,7
Hommes de moins de 25 ans	2 600	3 060	2 910	-4,9	11,9
Hommes de 25 à 49 ans	13 080	14 700	14 610	-0,6	11,7
Hommes de 50 ans et plus	2 950	3 900	3 920	0,5	32,9
Femmes de moins de 25 ans	3 380	3 560	3 410	-4,2	0,9
Femmes de 25 à 49 ans	20 870	22 040	21 810	-1,0	4,5
Femmes de 50 ans et plus	3 770	4 750	4 660	-1,9	23,6
Ensemble de la catégorie A	46 650	52 010	51 320	-1,3	10,0

Source : STMT - Pôle emploi, Dares. Calculs des cvs : DTEFP Guadeloupe / SEPES.

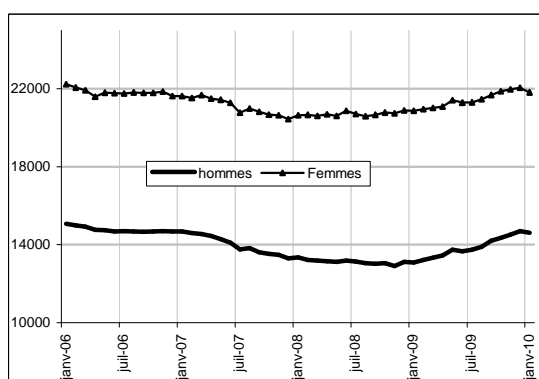
Par sexe (cvs)



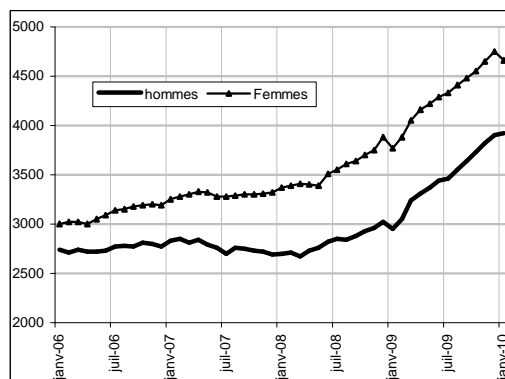
Moins de 25 ans (cvs)



Entre 25 et 49 ans (cvs)



50 ans et plus (cvs)



2.b - DEMANDEURS D'EMPLOI PAR SEXE ET TRANCHE D'ÂGE

Catégorie A B C

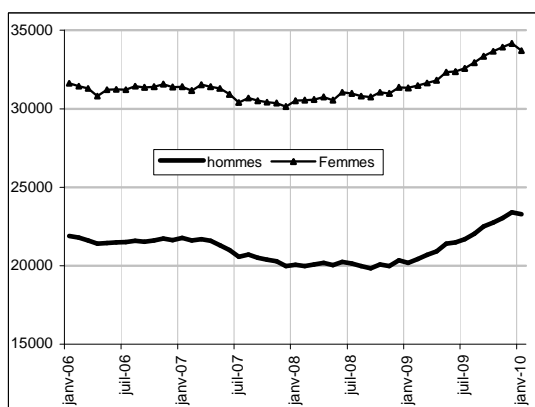
Parmi l'ensemble des demandeurs d'emploi de catégories A, B, C, en Guadeloupe et Îles du Nord, le nombre d'hommes diminue de 0,5 % en janvier 2010 (+15,3 % sur un an) et de 1,3 % pour celui des femmes (+7,6 % sur un an). Le nombre de demandeurs d'emploi de catégories A, B, C de moins de 25 ans décroît de 4,4 % en janvier (+6,2% sur un an). Le nombre de ceux de 25 à 49 ans recule de 0,5 % (+8,0 % sur un an). Le nombre de demandeurs d'emploi de catégories A, B, C de 50 ans et plus est en baisse de 0,5 % (+27,8% sur un an).

Unités : nombre et %

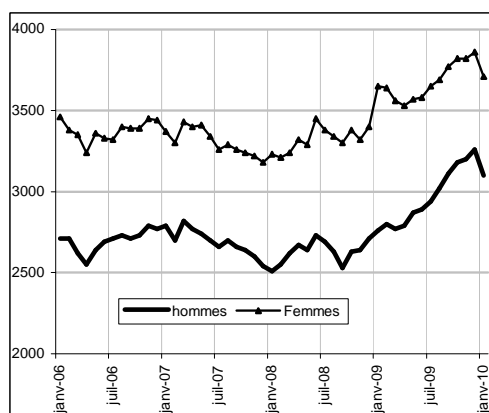
<i>Données CVS</i>	Janvier 2009	Décembre 2009	Janvier 2010	Variation sur un mois	Variation sur un an
Guadeloupe et Îles du Nord					
Hommes	20 190	23 400	23 280	-0,5	15,3
Femmes	31 330	34 160	33 700	-1,3	7,6
Moins de 25 ans	6 410	7 120	6 810	-4,4	6,2
Entre 25 et 49 ans	37 690	40 910	40 690	-0,5	8,0
50 ans et plus	7 420	9 530	9 480	-0,5	27,8
Hommes de moins de 25 ans	2 760	3 260	3 100	-4,9	12,3
Hommes de 25 à 49 ans	14 290	15 990	16 020	0,2	12,1
Hommes de 50 ans et plus	3 140	4 150	4 160	0,2	32,5
Femmes de moins de 25 ans	3 650	3 860	3 710	-3,9	1,6
Femmes de 25 à 49 ans	23 400	24 920	24 670	-1,0	5,4
Femmes de 50 ans et plus	4 280	5 380	5 320	-1,1	24,3
Ensemble des catégories A, B, C	51 520	57 560	56 980	-1,0	10,6

Source : STMT - Pôle emploi, Dares. Calculs des cvs : DTEFP Guadeloupe / SEPES.

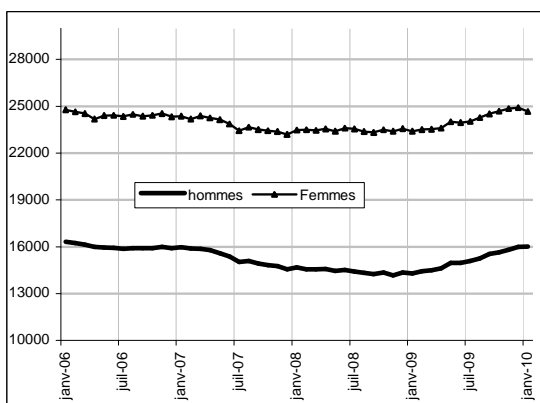
Par sexe (cvs)



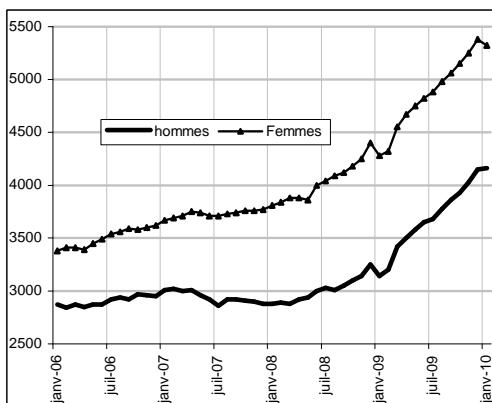
Moins de 25 ans (cvs)



Entre 25 et 49 ans (cvs)



50 ans et plus (cvs)



3 - ANCIENNETÉ D'INSCRIPTION SUR LES LISTES DES DEMANDEURS D'EMPLOI

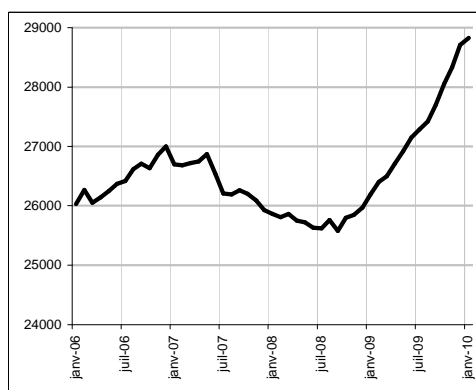
En Guadeloupe et Îles du Nord, le nombre de demandeurs d'emploi de catégories A, B, C inscrits à Pôle emploi depuis plus d'un an augmente de 0,4 % au mois de janvier et de 10,1 % sur un an. Le nombre d'inscrits depuis moins d'un an diminue de 2,4 % sur un mois mais demeure en hausse de 11,1 % sur un an.

Ancienneté d'inscription sur les listes des demandeurs d'emploi inscrits en fin de mois à Pôle emploi en catégories A, B, C

Données CVS	Unités : nombre, milliers et %				
	Janvier 209	Décembre 2009	Janvier 2010	Variation sur un mois	Variation sur un an
Guadeloupe et Îles du Nord					
Moins de 1 an	25 330	28 850	28 150	-2,4	11,1
Plus d'un an	26 190	28 710	28 830	0,4	10,1
Part des demandeurs d'emploi inscrits depuis plus d'un an (%)	50,8	49,9	50,6	+0,7 pt	-0,2 pt
<i>Pour mémoire :</i>					
France entière (CVS-CJO)	1 097,9	1 375,4	1 413,0	2,7	28,7
Part des demandeurs d'emploi inscrits depuis plus d'un an (%)	30,4	33,0	33,8	+0,8 pt	+3,4 pt

Source : STMT - Pôle emploi, Dares. Calculs des cvs : DTEFP Guadeloupe / SEPES.

Demandeurs d'emploi inscrits depuis plus d'un an (données CVS)



4 - FLUX D'ENTRÉE ET DE SORTIE

En Guadeloupe et Îles du Nord, les entrées à Pôle Emploi en catégories A, B, C augmentent en janvier de 49,0 % sur un an. Le nombre d'inscriptions croît pour tous les motifs. Ces chiffres bruts doivent être considérés en tenant compte du mouvement social de janvier et février 2009.

Le nombre total des sorties de catégories A, B, C augmente de 0,8 % sur un an. Tous les motifs sont en hausse sauf ceux pour arrêts de recherche (-6,7 %) et les cessations d'inscriptions pour défauts d'actualisation (-5,4%). Ces chiffres bruts doivent être considérés en tenant compte du mouvement social de janvier et février 2009.

Entrées à Pôle emploi par motif (catégories A, B, C)

<i>Données brutes</i>	Janvier 2009	Janvier 2010	Répartition des motifs en %	Variation sur un an
Guadeloupe et Îles du Nord				
Fins de contrat à durée déterminée	618	877	17,8	41,9
Fins de mission d'interim	54	89	1,8	64,8
Licenciements économiques (1)	113	152	3,1	34,5
Autres licenciements	154	262	5,3	70,1
Démissions	82	120	2,4	46,3
Premières entrées	399	832	16,9	108,5
Reprises d'activité	148	208	4,2	40,5
Autres cas	1 742	2 393	48,5	37,4
Ensemble	3 310	4 933	100,0	49,0
<i>Pour mémoire : en milliers</i>				
France entière (CVS-CJO)	499,3	523,6	-	4,9

Source : STMT - Pôle emploi, Dares.

(1) : Y compris fins de conventions de conversion, de PAP anticipés et de CRP.

Sorties de Pôle emploi par motif (catégories A, B, C)

<i>Données brutes</i>	Janvier 2009	Janvier 2010	Répartition des motifs en %	Variation sur un an
Guadeloupe et Îles du Nord				
Reprises d'emploi déclarées	340	454	8,3	33,5
Entrées en stage	80	166	3,0	107,5
Arrêts de recherche (maternité, maladie, retraite) :	119	111	2,0	-6,7
- dont dispenses de recherche d'emploi (DRE)	14	10	0,2	-28,6
- dont maladies	66	66	1,2	0,0
Cessations d'inscription pour défaut d'actualisation	4411	4 174	75,9	-5,4
Changements d'ALE	168	210	3,8	25,0
Radiations administratives	7	16	0,3	128,6
Autres cas	328	368	6,7	12,2
Ensemble	5453	5 499	100,0	0,8
<i>Pour mémoire : en milliers</i>				
France entière (CVS-CJO)	426,4	503,2	-	18,0

Source : STMT - Pôle emploi, Dares.

5 - OFFRES D'EMPLOI COLLECTÉES PAR PÔLE EMPLOI

Les offres d'emploi collectées par Pôle emploi progressent en Guadeloupe et Îles du Nord de 121,7 % sur un an. Cette augmentation concerne tous les types d'offres.

Parallèlement, les offres d'emploi satisfaites sont en hausse de 95,8 % sur un an pour tous les types d'offres.

Ces chiffres bruts doivent être considérés en tenant compte du mouvement social de janvier et février 2009.

Offres d'emploi collectées par Pôle emploi		Unités : nombre et %	
<i>Données brutes</i>	Janvier 2009	Janvier 2010	Variation sur un an
Guadeloupe et Îles du Nord			
- Emplois durables (plus de 6 mois) (1)	334	756	126,3
- Emplois temporaires (1 à 6 mois)	140	261	86,4
- Emplois occasionnels (moins d'1 mois)	28	96	242,9
Ensemble	502	1 113	121,7
<i>Pour mémoire : en milliers</i>			
France entière (CVS-CJO)	233,4	272,7	16,8

Sources : Pôle emploi, Dares.

(1) : Y compris les offres sur contrat "nouvelles embauches" pour les mois de 2008.

Offres d'emploi satisfaites		Unités : nombre et %	
<i>Données brutes</i>	Janvier 2009	Janvier 2010	Variation sur un an
Guadeloupe et Îles du Nord			
- Emplois durables (plus de 6 mois) (1)	326	688	111,0
- Emplois temporaires (1 à 6 mois)	140	157	12,1
- Emplois occasionnels (moins d'1 mois)	9	85	844,4
Ensemble	475	930	95,8
<i>Pour mémoire : en milliers</i>			
France entière (CVS-CJO)	220,9	254	15,0

Sources : Pôle emploi, Dares.

(1) : Y compris les offres sur contrat "nouvelles embauches" pour les mois de 2008.

ANNEXE

Demandeurs d'emploi inscrits en fin de mois à Pôle emploi par catégorie		<i>Unité : nombre et %</i>			
	Janvier 2009	Décembre 2009	Janvier 2010	Variation sur un mois	Variation sur un an
Données CVS					
Guadeloupe et Îles du Nord					
Catégories A, B, C	51 520	57 560	56 980	-1,0	10,6
- dont catégorie A	46 650	52 010	51 320	-1,3	10,0
- dont catégorie 1 (pour mémoire)	42 430	47 380	47 100	-0,6	11,0
Données brutes					
Guadeloupe et Îles du Nord					
Catégories A, B, C	49 338	57 323	57 222	-0,2	16,0
- Catégorie 1	40 878	47 138	47 154	0,0	15,4
- Catégorie 2	4 323	4 854	4 861	0,1	12,4
- Catégorie 3	1 575	1 910	1 928	0,9	22,4
- Catégorie 6	2 205	2 985	2 871	-3,8	30,2
- Catégorie 7	233	263	257	-2,3	10,3
- Catégorie 8	124	173	151	-12,7	21,8
- Dont catégorie A	44 516	51 463	51 543	0,2	15,8
- Catégorie 1 n'ayant exercé aucune activité réduite	39 023	45 146	45 190	0,1	15,8
- Catégorie 2 n'ayant exercé aucune activité réduite	3 997	4 485	4 511	0,6	12,9
- Catégorie 3 n'ayant exercé aucune activité réduite	1 496	1 832	1 842	0,5	23,1
- Dont catégorie B	2 260	2 439	2 400	-1,6	6,2
- Catégorie 1 ayant exercé une activité réduite	1 855	1 992	1 964	-1,4	5,9
- Catégorie 2 ayant exercé une activité réduite	326	369	350	-5,1	7,4
- Catégorie 3 ayant exercé une activité réduite	79	78	86	10,3	8,9
- Dont catégorie C	2 562	3 421	3 279	-4,2	28,0
- Catégorie 6	2 205	2 985	2 871	-3,8	30,2
- Catégorie 7	233	263	257	-2,3	10,3
- Catégorie 8	124	173	151	-12,7	21,8
Catégories D, E	3 240	3 410	3 639	6,7	12,3
- Catégorie D (catégorie 4)	933	1 521	1 630	7,2	74,7
- Catégorie E (catégorie 5)	2 307	1 889	2 009	6,4	-12,9
Catégories A, B, C, D, E	52 578	60 733	60 861	0,2	15,8

Source : STMT - Pôle emploi, Dares. Calculs des cvs : DTEFP Guadeloupe / SEPES.

Pour mémoire :

Les demandes d'emploi de catégories 1 à 3 recensent les personnes n'ayant pas exercé une activité réduite de plus de 78 heures dans le mois et qui souhaitent un contrat à durée indéterminée à temps plein (catégorie 1), à durée indéterminée à temps partiel (catégorie 2) ou à durée déterminée temporaire ou saisonnier (catégorie 3). De façon analogue, les demandes d'emploi de catégories 6 à 8 recensent les personnes ayant exercé une activité réduite de plus de 78 heures dans le mois selon le type de contrat envisagé : à durée indéterminée à plein temps (catégorie 6), à durée indéterminée à temps partiel (catégorie 7) ou à durée déterminée temporaire ou saisonnier (catégorie 8).

Les demandes d'emploi de catégories 4 et 5 recensent les personnes non immédiatement disponibles et qui ne sont pas tenues d'accomplir des actes positifs de recherche d'emploi : elles sont soit en stage, formation, maladie, etc. (catégorie 4), soit en emploi à la recherche d'un autre emploi (catégorie 5).

Les évolutions brutes et CVS sur un an ne sont pas « comparables ». Les données CVS ont été ajustées pour permettre une comparaison homogène dans le temps.

Encadré 1 - Sources et définitions

Demandeurs d'emploi inscrits en fin de mois à Pôle emploi

Les demandeurs d'emploi sont des personnes qui sont inscrites à Pôle emploi, organisme issu de la fusion entre l'ANPE et le réseau des Assédic.

Catégories de demandeurs d'emploi

Les demandeurs d'emploi inscrits à Pôle emploi sont regroupés en différentes catégories. Conformément aux recommandations du rapport du Cnis sur la définition d'indicateurs en matière d'emploi, de chômage, de sous-emploi et de précarité de l'emploi (septembre 2008), la Dares et Pôle emploi présentent à des fins d'analyse statistique les données sur les demandeurs d'emploi inscrits à Pôle emploi en fonction des catégories suivantes :

- catégorie A : demandeurs d'emploi tenus de faire des actes positifs de recherche d'emploi, sans emploi ;
- catégorie B : demandeurs d'emploi tenus de faire des actes positifs de recherche d'emploi, ayant exercé une activité réduite courte (i.e. de 78 heures ou moins au cours du mois) ;
- catégorie C : demandeurs d'emploi tenus de faire des actes positifs de recherche d'emploi, ayant exercé une activité réduite longue (i.e. de plus de 78 heures au cours du mois) ;
- catégorie D : demandeurs d'emploi non tenus de faire des actes positifs de recherche d'emploi (en raison d'un stage, d'une formation, d'une maladie...), sans emploi ;
- catégorie E : demandeurs d'emploi non tenus de faire des actes positifs de recherche d'emploi, en emploi (par exemple : bénéficiaires de contrats aidés).

Dans les fichiers administratifs de Pôle emploi, huit catégories de demandeurs d'emploi sont utilisées (catégories 1 à 8). Ces catégories ont été définies par arrêté (arrêté du 5 février 1992 complété par l'arrêté du 5 mai 1995). Jusqu'au mois de février 2009, les publications étaient fondées sur ces catégories. Le tableau suivant présente la correspondance entre les catégories utilisées à des fins de publication statistique à partir de mars 2009 et les catégories administratives auxquelles Pôle emploi a recours dans sa gestion des demandeurs d'emploi :

Catégories statistiques	Catégories administratives
Catégorie A	Catégories 1, 2, 3 hors activité réduite
Catégorie B	Catégories 1, 2, 3 en activité réduite
Catégorie C	Catégories 6, 7, 8
Catégorie D	Catégorie 4
Catégorie E	Catégorie 5
Catégories A, B, C	Catégories 1, 2, 3, 6, 7, 8

La situation réelle au regard de l'emploi des demandeurs d'emploi peut, dans certains cas, ne pas correspondre à la catégorie dans laquelle ils sont enregistrés : si cette correspondance est contrôlée pour les demandeurs d'emploi indemnisés, il n'en est pas de même des demandeurs d'emploi non indemnisés.

Les entrées et les sorties des listes de Pôle emploi sont enregistrées pour l'ensemble A, B, C et non au niveau de chacune des catégories A, B ou C.

Ancienneté sur les listes de Pôle emploi

Du fait du mode d'enregistrement des entrées et des sorties, il n'est pas possible de calculer l'ancienneté en catégorie A (respectivement B ou C) ou la durée passée sans discontinuité dans la catégorie A (respectivement B ou C).

De manière conventionnelle, un demandeur d'emploi qui est resté inscrit plus de 12 mois sur les listes de Pôle emploi (i.e. son ancienneté sur les listes est supérieure à 1 an) peut être qualifié de demandeur d'emploi de longue durée. S'il est inscrit depuis plus de 24 mois, il est considéré comme étant demandeur d'emploi de très longue durée.

Motifs d'entrée et de sortie des listes de Pôle emploi pour les catégories A, B, C

Les flux d'entrée et de sortie des listes sont présentés suivant différents motifs.

Parmi les motifs d'entrée :

- les premières entrées correspondent aux cas où la demande d'emploi est enregistrée alors que la personne se présente pour la première fois sur le marché du travail, notamment lorsqu'elle vient d'achever ses études ou lorsqu'elle était auparavant inactive ;
- le motif de reprise d'activité comprend à la fois le cas où le demandeur d'emploi cherche à reprendre une activité après une interruption d'au moins six mois et, depuis octobre 2005, les cas où l'entrée sur les listes de Pôle emploi a lieu suite à une sortie de stage ou à une fin de congé de maladie ou maternité ;

Encadré 1 - Sources et définitions (suite)

Les motifs de sortie des listes de Pôle emploi sont mal connus dans les fichiers administratifs. En particulier, dans les statistiques publiées ici, les reprises d'emploi déclarées sous-estiment le nombre de reprises réelles d'emploi. En effet, chaque mois, de nombreux demandeurs d'emploi sortent des listes parce qu'ils n'ont pas actualisé leur situation mensuelle en fin de mois (ils sont alors enregistrés dans le motif « cessation d'inscription pour défaut d'actualisation ») ou à la suite d'une radiation administrative, par exemple pour non réponse à convocation. Or, une partie de ces demandeurs d'emploi a en fait retrouvé un emploi. L'enquête trimestrielle Sortants de Pôle emploi et de la Dares fournit une estimation de la part des sorties réelles pour reprise d'emploi.

Les offres d'emploi collectées et satisfaites à Pôle emploi

Pôle emploi collecte des offres d'emploi auprès des entreprises. Une partie d'entre elles sont satisfaites. Les statistiques comptabilisent comme satisfaite une offre pour laquelle l'employeur a trouvé une personne pour occuper le poste proposé, indépendamment de la façon dont il a réussi à le pourvoir (grâce à Pôle emploi ou par un autre moyen). Les offres collectées et satisfaites publiées ici sont classées suivant trois types :

- les offres d'emploi durable, pour des contrats de plus de six mois ;
- les offres d'emploi temporaire, pour des contrats compris entre un et six mois ;
- les offres d'emploi occasionnel, pour des contrats de moins d'un mois.

Les rapprochements entre les offres et les demandes d'emploi doivent être faits avec précaution dans la mesure où une partie des besoins de recrutement des entreprises ne donne pas lieu au dépôt d'une offre auprès de Pôle emploi et ce dans des proportions qui peuvent varier selon la qualification de l'emploi, le secteur d'activité ou la taille de l'entreprise.

Méthodologie de correction des variations saisonnières

La méthodologie adoptée pour corriger les séries publiées ici se décompose en deux étapes détaillées ci-après. Les estimations des coefficients de variations saisonnières sont réalisées sur la période allant de janvier 1996 à décembre 2008. Les coefficients saisonniers sont projetés sur l'ensemble de l'année 2009, de sorte que la campagne de traitement statistique des séries n'a lieu qu'une seule fois par an, au mois de février, quand toutes les données de l'année antérieure sont disponibles.

1^{ère} étape : correction des variations saisonnières

Les séries publiées ici sont marquées par des phénomènes récurrents, de type saisonniers, qui ne reflètent pas des mouvements de nature économique. Il est nécessaire d'en faire abstraction pour analyser les fluctuations purement conjoncturelles de ces séries : il faut raisonner sur des données corrigées des variations saisonnières (cvs).

La cvs est appliquée aux données préalablement corrigées des jours ouvrables. Elle permet d'éliminer la composante saisonnière de chaque série pour ne garder que les composantes liées à la tendance (i.e. à l'évolution de long terme de la série), au cycle (i.e. aux fluctuations de court terme) et à certaines irrégularités (fluctuations résiduelles non périodiques).

2^{ème} étape : mise cohérence des différentes ventilations

Les séries désaisonnalisées sont mises en cohérence, de sorte que la somme de séries désaisonnalisées soit égale à la série désaisonnalisée de la somme des séries brutes.