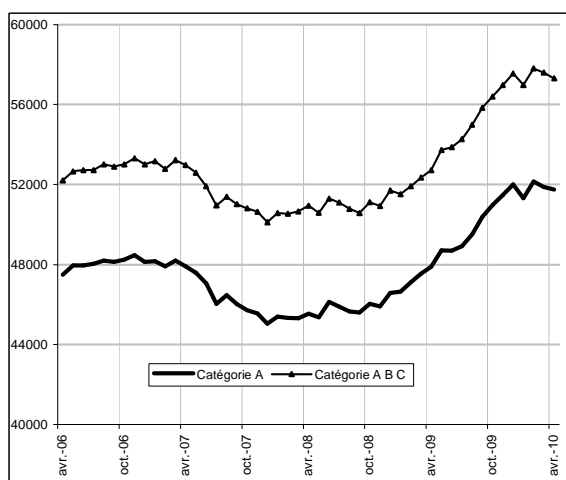


**DTEFP de Guadeloupe**

**DR Pôle emploi de Guadeloupe  
et Îles du Nord**

## DEMANDEURS D'EMPLOI INSCRITS ET OFFRES COLLECTÉES PAR PÔLE EMPLOI EN GUADELOUPE ET ÎLES DU NORD EN AVRIL 2010

**Demandeurs d'emploi inscrits en fin de mois à Pôle emploi  
Catégories A et A, B, C (cvs)**



Le nombre de demandeurs d'emploi de catégorie A inscrits à Pôle emploi s'établit à 51 750 en Guadeloupe et Îles du Nord fin avril 2010. Ce nombre diminue de 0,3 % par rapport à fin mars 2010 (soit -140). Sur un an, il est en hausse de 8,1 %.

France entière, le nombre de demandeurs d'emploi inscrits en catégorie A augmente de 0,5 % par rapport à fin mars 2010 (+8,0 % sur un an).

Le nombre de demandeurs d'emploi de catégories A, B, C inscrits à Pôle emploi s'établit à 57 310 en Guadeloupe et Îles du Nord fin avril 2010. Ce nombre est en baisse de 0,5 % (soit -290) par rapport à fin mars 2010. Sur un an, il augmente de 8,7 %.

France entière, le nombre de demandeurs d'emploi inscrits en catégories A, B, C augmente de 0,8 % par rapport à fin mars 2010 (+10,6 % sur un an).

**Avertissement :** Les chiffres CVS des mois de janvier à avril 2009 ont été réajustés en raison de la perturbation des séries liée au mouvement social afin de permettre une comparaison homogène entre 2009 et 2010.

### Demandeurs d'emploi inscrits en fin de mois à Pôle emploi en catégories A et A, B, C

*Unités : nombre et %*

Données CVS	Avril	Mars	Avril	Variation	Variation
	2009	2010	2010	sur un mois	sur un an
<b>Guadeloupe et Îles du Nord</b>					
Catégorie A (actes positifs de recherche d'emploi, sans emploi)	47 890	51 890	<b>51 750</b>	-0,3	8,1
Catégories A, B, C (actes positifs de recherche d'emploi)	52 720	57 600	<b>57 310</b>	-0,5	8,7

*Pour mémoire :*

**France entière (CVS-CJO)**

*Unités : milliers et %*

Catégorie A (actes positifs de recherche d'emploi, sans emploi)	2 673,6	2 874,7	<b>2 888,2</b>	0,5	8,0
Catégories A, B, C (actes positifs de recherche d'emploi)	3 766,8	4 130,8	<b>4 165,3</b>	0,8	10,6

Source : STMT - Pôle emploi, Dares. Calculs des cvs : DTEFP Guadeloupe / SEPES, Dares.

Les données concernent les demandeurs d'emploi inscrits en fin de mois à Pôle emploi.

La notion de demandeurs d'emploi inscrits à Pôle emploi est une notion différente de celle de chômeurs au sens du Bureau International du Travail (BIT) : certains demandeurs d'emploi ne sont pas chômeurs au sens du BIT et inversement certains chômeurs ne sont pas inscrits à Pôle emploi.

Au-delà des évolutions du marché du travail, différents facteurs peuvent affecter les données relatives aux demandeurs d'emploi : modification du suivi et de l'accompagnement des demandeurs d'emploi, comportement d'inscription des demandeurs d'emploi...

À partir de février 2009, les demandeurs d'emploi sont présentés selon de nouveaux regroupements (catégories A, B, C, D, E). Les données correspondant aux anciennes catégories (catégories 1, 2, 3, 4, 5, 6, 7, 8) sont présentées, pour une période transitoire, en annexe de la publication.

A compter du 1er juin 2009, la mise en œuvre du revenu de solidarité active (RSA) en France hexagonale est susceptible d'affecter sensiblement le nombre de demandeurs d'emploi inscrits à Pôle emploi au niveau de la France entière.

L'ensemble des définitions figurent dans les encadrés 1 et 2, pages 9 et 10.

# 1 - DEMANDEURS D'EMPLOI AUX ANTILLES-GUYANE

## Demandeurs inscrits en fin de mois à Pôle emploi en catégorie A dans les DFA

Unités : nombre et %

<i>Données CVS</i>	Avril 2009	Mars 2010	Avril 2010	Variation sur un mois	Variation sur un an
Guadeloupe et Îles du Nord	47 890	51 890	<b>51 750</b>	-0,3	8,1
Martinique	37 205	39 282	<b>39 230</b>	-0,1	5,4
Guyane	14 209	15 355	<b>15 238</b>	-0,8	7,2
<b>Total Antilles-Guyane</b>	99 304	106 527	<b>106 218</b>	-0,3	7,0

Source : STMT - Pôle emploi, Dares. Calculs des cvs : DTEFP Guadeloupe / SEPES.

nc = non communiqué

## Demandeurs inscrits en fin de mois à Pôle emploi en catégories A, B, C dans les DFA

Unités : nombre et %

<i>Données CVS</i>	Avril 2009	Mars 2010	Avril 2010	Variation sur un mois	Variation sur un an
Guadeloupe et Îles du Nord	52 720	57 600	<b>57 310</b>	-0,5	8,7
Martinique	42 465	45 524	<b>45 477</b>	-0,1	7,1
Guyane	15 607	16 893	<b>16 768</b>	-0,7	7,4
<b>Total Antilles</b>	110 792	120 017	<b>119 555</b>	-0,4	7,9

Source : STMT - Pôle emploi, Dares. Calculs des cvs : DTEFP Guadeloupe / SEPES.

nc = non communiqué

## 2.a - DEMANDEURS D'EMPLOI PAR SEXE ET TRANCHE D'ÂGE Catégorie A

En Guadeloupe et Îles du Nord, le nombre de demandeurs d'emploi de catégorie A diminue au mois d'avril 2010 de 0,2% pour les hommes (+11,9 % sur un an) et de 0,3 % pour les femmes (+5,5 % sur un an). Le nombre de demandeurs d'emploi de catégorie A de moins de 25 ans recule de 0,2 % en avril (+11,6 % sur un an). Le nombre de ceux âgés de 25 à 49 ans décroît de 0,4 % (+4,9 % sur un an). Le nombre de ceux de 50 ans et plus augmente de 0,3 % (+19,9 % sur un an).

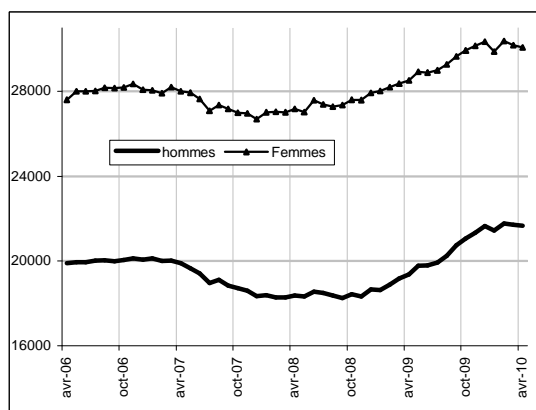
Unités : nombre et %

### Demandeurs d'emploi inscrits en fin de mois à Pôle emploi en catégorie A

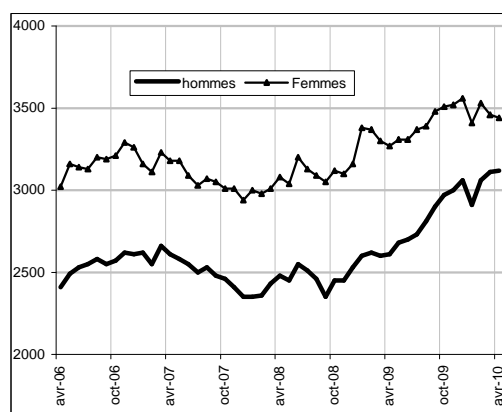
<i>Données CVS</i>	Avril 2009	Mars 2010	Avril 2010	Variation sur un mois	Variation sur un an
<b>Guadeloupe et Îles du Nord</b>					
Hommes	19 370	21 710	<b>21 670</b>	-0,2	11,9
Femmes	28 520	30 180	<b>30 080</b>	-0,3	5,5
Moins de 25 ans	5 880	6 570	<b>6 560</b>	-0,2	11,6
Entre 25 et 49 ans	34 540	36 390	<b>36 230</b>	-0,4	4,9
50 ans et plus	7 470	8 930	<b>8 960</b>	0,3	19,9
Hommes de moins de 25 ans	2 610	3 110	<b>3 120</b>	0,3	19,5
Hommes de 25 à 49 ans	13 450	14 580	<b>14 520</b>	-0,4	8,0
Hommes de 50 ans et plus	3 310	4 020	<b>4 030</b>	0,2	21,8
Femmes de moins de 25 ans	3 270	3 460	<b>3 440</b>	-0,6	5,2
Femmes de 25 à 49 ans	21 090	21 810	<b>21 710</b>	-0,5	2,9
Femmes de 50 ans et plus	4 160	4 910	<b>4 930</b>	0,4	18,5
<b>Ensemble de la catégorie A</b>	<b>47 890</b>	<b>51 890</b>	<b>51 750</b>	-0,3	8,1

Source : STMT - Pôle emploi, Dares. Calculs des cvs : DTEFP Guadeloupe / SEPES.

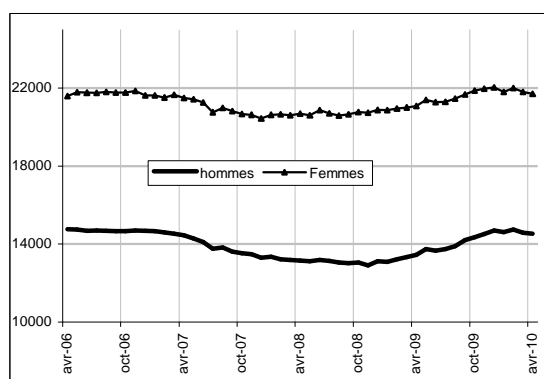
**Par sexe (cvs)**



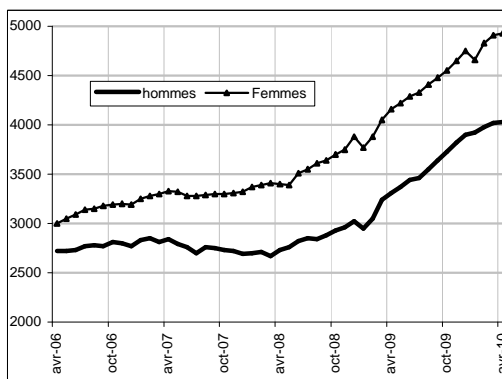
**Moins de 25 ans (cvs)**



**Entre 25 et 49 ans (cvs)**



**50 ans et plus (cvs)**



## 2.b - DEMANDEURS D'EMPLOI PAR SEXE ET TRANCHE D'ÂGE

### Catégorie A B C

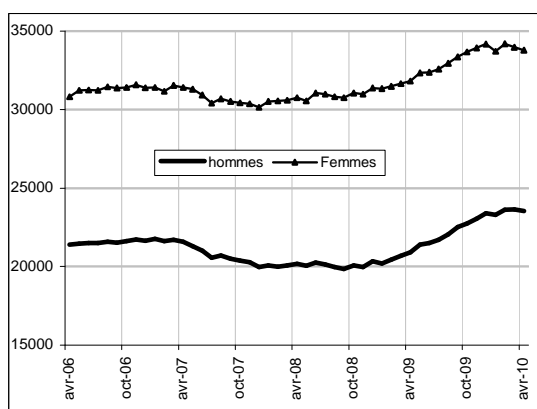
Parmi l'ensemble des demandeurs d'emploi de catégories A, B, C, en Guadeloupe et Îles du Nord, le nombre d'hommes baisse de 0,4 % en avril 2010 (+12,5 % sur un an) et celui des femmes de 0,6 % (+6,2 % sur un an). Le nombre de demandeurs d'emploi de catégories A, B, C de moins de 25 ans est en baisse de 0,6 % en avril (+11,7 % sur un an). Le nombre de demandeurs de 25 à 49 ans se replie de 0,5 % (+5,8 % sur un an). Le nombre de demandeurs d'emploi de catégories A, B, C de 50 ans et plus diminue de 0,4 % (+20,1 % sur un an).

Unités : nombre et %

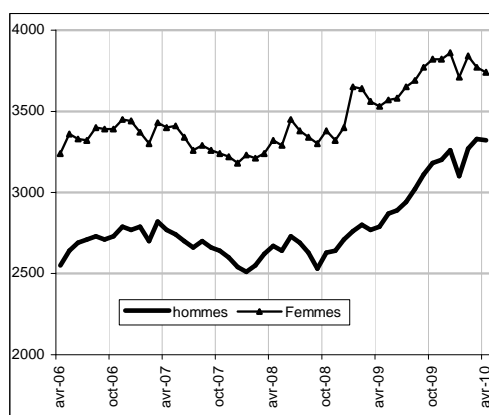
<i>Données CVS</i>	Avril 2009	Mars 2010	Avril 2010	Variation sur un mois	Variation sur un an
<b>Guadeloupe et Îles du Nord</b>					
Hommes	20 910	23 630	<b>23 530</b>	-0,4	12,5
Femmes	31 810	33 970	<b>33 780</b>	-0,6	6,2
Moins de 25 ans	6 320	7 100	<b>7 060</b>	-0,6	11,7
Entre 25 et 49 ans	38 230	40 650	<b>40 440</b>	-0,5	5,8
50 ans et plus	8 170	9 850	<b>9 810</b>	-0,4	20,1
Hommes de moins de 25 ans	2 790	3 330	<b>3 320</b>	-0,3	19,0
Hommes de 25 à 49 ans	14 620	16 010	<b>15 940</b>	-0,4	9,0
Hommes de 50 ans et plus	3 500	4 290	<b>4 270</b>	-0,5	22,0
Femmes de moins de 25 ans	3 530	3 770	<b>3 740</b>	-0,8	5,9
Femmes de 25 à 49 ans	23 610	24 640	<b>24 500</b>	-0,6	3,8
Femmes de 50 ans et plus	4 670	5 560	<b>5 540</b>	-0,4	18,6
<b>Ensemble des catégories A, B, C</b>	<b>52 720</b>	<b>57 600</b>	<b>57 310</b>	<b>-0,5</b>	<b>8,7</b>

Source : STMT - Pôle emploi, Dares. Calculs des cvs : DTEFP Guadeloupe / SEPES.

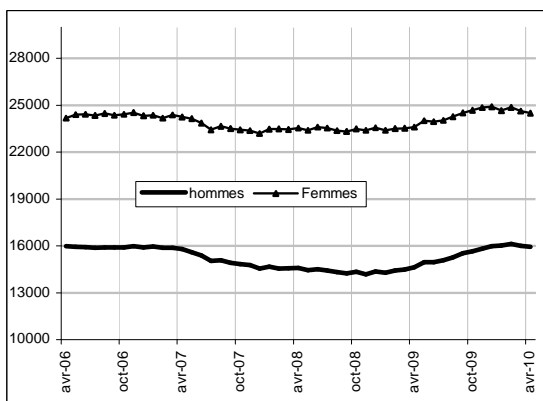
**Par sexe (cvs)**



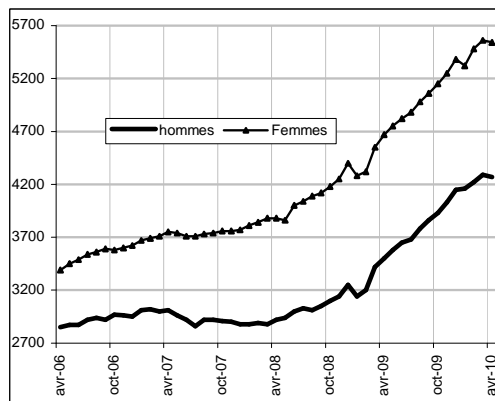
**Moins de 25 ans (cvs)**



**Entre 25 et 49 ans (cvs)**



**50 ans et plus (cvs)**



### 3 - ANCIENNETÉ D'INSCRIPTION SUR LES LISTES DES DEMANDEURS D'EMPLOI

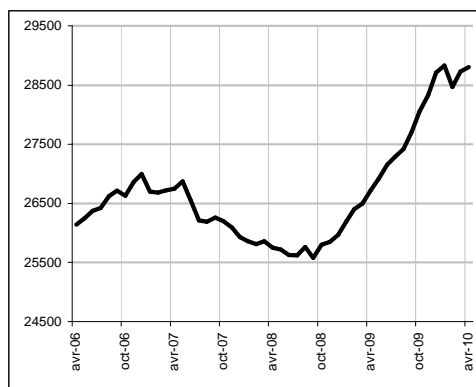
En Guadeloupe et Îles du Nord, le nombre de demandeurs d'emploi de catégories A, B, C inscrits à Pôle emploi depuis plus d'un an est en augmentation de 0,2 % au mois d'avril et de 7,8 % sur un an. Le nombre d'inscrits depuis moins d'un an diminue de 1,2 % sur un mois mais demeure en hausse de 9,6 % sur un an.

#### Ancienneté d'inscription sur les listes des demandeurs d'emploi inscrits en fin de mois à Pôle emploi en catégories A, B, C

Données CVS	Unités : nombre, milliers et %				
	Avril 2009	Mars 2010	Avril 2010	Variation sur un mois	Variation sur un an
<b>Guadeloupe et Îles du Nord</b>					
Moins de 1 an	26 010	28 870	<b>28 510</b>	-1,2	9,6
Plus d'un an	26 710	28 730	<b>28 800</b>	0,2	7,8
Part des demandeurs d'emploi inscrits depuis plus d'un an (%)	50,7	49,9	<b>50,3</b>	+0,4 pt	-0,4 pt
<i>Pour mémoire :</i>					
<b>France entière (CVS-CJO)</b>	1 157,5	1 482,2	<b>1 509,1</b>	<b>1,8</b>	30,4
Part des demandeurs d'emploi inscrits depuis plus d'un an (%)	30,0	35,3	35,6	+0,3 pt	+5,6 pt

Source : STMT - Pôle emploi, Dares. Calculs des cvs : DTEFP Guadeloupe / SEPES.

#### Demandeurs d'emploi inscrits depuis plus d'un an (données CVS)



## 4 - FLUX D'ENTRÉE ET DE SORTIE

En Guadeloupe et Îles du Nord, les entrées à Pôle Emploi en catégories A, B, C diminuent en avril de 9,5 % sur un an. Le nombre d'inscriptions est en baisse pour tous les motifs sauf pour les premières entrées (+6,5 %) et les reprises d'activité (+55,1 %).

Le nombre total des sorties de catégories A, B, C augmente de 20,4 % en avril sur un an. Tous les motifs sont en hausse hormis les arrêts de recherche (-15,0 %), les reprises d'emploi (-14,8%) et les radiations administratives.

### Entrées à Pôle emploi par motif (catégories A, B, C)

<i>Données brutes</i>	Avril 2009	Avril 2010	Répartition des motifs en %	Variation sur un an
<b>Guadeloupe et Îles du Nord</b>				
Fins de contrat à durée déterminée	809	757	16,3	-6,4
Fins de mission d'interim	91	60	1,3	-34,1
Licenciements économiques (1)	212	165	3,6	-22,2
Autres licenciements	257	202	4,4	-21,4
Démissions	109	101	2,2	-7,3
Premières entrées	618	658	14,2	6,5
Reprises d'activité	176	273	5,9	55,1
Autres cas	2 858	2 426	52,3	-15,1
<b>Ensemble</b>	<b>5 130</b>	<b>4 642</b>	<b>100,0</b>	<b>-9,5</b>
<i>Pour mémoire : en milliers</i>				
<b>France entière (CVS-CJO)</b>	541,1	520,4	-	-3,8

Source : STMT - Pôle emploi, Dares.

(1) : Y compris fins de conventions de conversion, de PAP anticipés et de CRP.

### Sorties de Pôle emploi par motif (catégories A, B, C)

<i>Données brutes</i>	Avril 2009	Avril 2010	Répartition des motifs en %	Variation sur un an
<b>Guadeloupe et Îles du Nord</b>				
Reprises d'emploi déclarées	481	410	8,4	-14,8
Entrées en stage	85	241	4,9	183,5
Arrêts de recherche (maternité, maladie, retraite) :	107	91	1,9	-15,0
- dont dispenses de recherche d'emploi (DRE)	7	s	-	-
- dont maladies	51	48	1,0	-5,9
Cessations d'inscription pour défaut d'actualisation	2 849	3 549	72,5	24,6
Changements d'ALE	160	172	3,5	7,5
Radiations administratives	15	0	0,0	-100,0
Autres cas	369	433	8,8	17,3
<b>Ensemble</b>	<b>4 066</b>	<b>4 896</b>	<b>100,0</b>	<b>20,4</b>
<i>Pour mémoire : en milliers</i>				
<b>France entière (CVS-CJO)</b>	442,0	481,3	-	8,9

Source : STMT - Pôle emploi, Dares.

s= secret statistique

## 5 - OFFRES D'EMPLOI COLLECTÉES PAR PÔLE EMPLOI

Les offres d'emploi collectées diminuent en avril de 23,5 % sur un an en Guadeloupe et Îles du Nord. Tous les types de contrats sont en baisse.

Les offres d'emploi satisfaites reculent également en avril de 22,2 % sur un an.

<b>Offres d'emploi collectées par Pôle emploi</b>		Unités : nombre et %		
<i>Données brutes</i>	<b>Avril 2009</b>	<b>Avril 2010</b>	<b>Variation sur un an</b>	
<b>Guadeloupe et Îles du Nord</b>				
- Emplois durables (plus de 6 mois)	687	<b>664</b>	-3,3	
- Emplois temporaires (1 à 6 mois)	336	<b>280</b>	-16,7	
- Emplois occasionnels (moins d'1 mois)	237	<b>20</b>	-91,6	
<b>Ensemble</b>	1 260	<b>964</b>	-23,5	
<i>Pour mémoire : en milliers</i>				
<b>France entière (CVS-CJO)</b>	239,1	<b>279,7</b>	17,0	

Sources : Pôle emploi, Dares.

<b>Offres d'emploi satisfaites</b>		Unités : nombre et %		
<i>Données brutes</i>	<b>Avril 2009</b>	<b>Avril 2010</b>	<b>Variation sur un an</b>	
<b>Guadeloupe et Îles du Nord</b>				
- Emplois durables (plus de 6 mois)	604	<b>565</b>	-6,5	
- Emplois temporaires (1 à 6 mois)	242	<b>231</b>	-4,5	
- Emplois occasionnels (moins d'1 mois)	188	<b>8</b>	-95,7	
<b>Ensemble</b>	1034	<b>804</b>	-22,2	
<i>Pour mémoire : en milliers</i>				
<b>France entière (CVS-CJO)</b>	222,1	<b>242,9</b>	9,4	

Sources : Pôle emploi, Dares.

## ANNEXE

Demandeurs d'emploi inscrits en fin de mois à Pôle emploi par catégorie	Unité : nombre et %				
	Avril 2009	Mars 2010	Avril 2010	Variation sur un mois	Variation sur un an
<b>Données CVS</b>					
<b>Guadeloupe et îles du Nord</b>					
<b>Catégories A, B, C</b>	52 720	57 600	<b>57 310</b>	-0,5	8,7
- dont catégorie A	47 890	51 890	<b>51 750</b>	-0,3	8,1
- dont catégorie 1 (pour mémoire)	43 400	47 500	<b>47 300</b>	-0,4	9,0
<b>Données brutes</b>					
<b>Guadeloupe et îles du Nord</b>					
<b>Catégories A, B, C</b>	52 852	57 192	56 921	-0,5	7,7
- Catégorie 1	43 689	47 063	46 875	-0,4	7,3
- Catégorie 2	4 479	4 829	4 858	0,6	8,5
- Catégorie 3	1 869	1 855	1 841	-0,8	-1,5
- Catégorie 6	2 445	3 021	2 948	-2,4	20,6
- Catégorie 7	239	285	258	-9,5	7,9
- Catégorie 8	131	139	141	1,4	7,6
<b>- Dont catégorie A</b>	47 826	51 433	51 272	-0,3	7,2
- Catégorie 1 n'ayant exercé aucune activité réduite	41 870	45 160	44 974	-0,4	7,4
- Catégorie 2 n'ayant exercé aucune activité réduite	4 160	4 505	4 542	0,8	9,2
- Catégorie 3 n'ayant exercé aucune activité réduite	1 796	1 768	1 756	-0,7	-2,2
<b>- Dont catégorie B</b>	2 211	2 314	2 302	-0,5	4,1
- Catégorie 1 ayant exercé une activité réduite	1 819	1 903	1 901	-0,1	4,5
- Catégorie 2 ayant exercé une activité réduite	319	324	316	-2,5	-0,9
- Catégorie 3 ayant exercé une activité réduite	73	87	85	-2,3	16,4
<b>- Dont catégorie C</b>	2 815	3 445	3 347	-2,8	18,9
- Catégorie 6	2 445	3 021	2 948	-2,4	20,6
- Catégorie 7	239	285	258	-9,5	7,9
- Catégorie 8	131	139	141	1,4	7,6
<b>Catégories D, E</b>	3 252	4 271	4 423	3,6	36,0
- Catégorie D (catégorie 4)	1 111	1 987	2 060	3,7	85,4
- Catégorie E (catégorie 5)	2 141	2 284	2 363	3,5	10,4
<b>Catégories A, B, C, D, E</b>	56 104	61 463	61 344	-0,2	9,3

Source : STMT - Pôle emploi, Dares. Calculs des cvs : DTEFP Guadeloupe / SEPES.

Pour mémoire :

Les demandes d'emploi de catégories 1 à 3 recensent les personnes n'ayant pas exercé une activité réduite de plus de 78 heures dans le mois et qui souhaitent un contrat à durée indéterminée à temps plein (catégorie 1), à durée indéterminée à temps partiel (catégorie 2) ou à durée déterminée temporaire ou saisonnier (catégorie 3). De façon analogue, les demandes d'emploi de catégories 6 à 8 recensent les personnes ayant exercé une activité réduite de plus de 78 heures dans le mois selon le type de contrat envisagé : à durée indéterminée à plein temps (catégorie 6), à durée indéterminée à temps partiel (catégorie 7) ou à durée déterminée temporaire ou saisonnier (catégorie 8).

Les demandes d'emploi de catégories 4 et 5 recensent les personnes non immédiatement disponibles et qui ne sont pas tenues d'accomplir des actes positifs de recherche d'emploi : elles sont soit en stage, formation, maladie, etc. (catégorie 4), soit en emploi à la recherche d'un autre emploi (catégorie 5).

**Les évolutions brutes et CVS sur un an ne sont pas « comparables ». Les données CVS ont été ajustées pour permettre une comparaison homogène dans le temps.**



## Encadré 1 - Sources et définitions

### **Demandeurs d'emploi inscrits en fin de mois à Pôle emploi**

Les demandeurs d'emploi sont des personnes qui sont inscrites à Pôle emploi, organisme issu de la fusion entre l'ANPE et le réseau des Assédic.

#### Catégories de demandeurs d'emploi

Les demandeurs d'emploi inscrits à Pôle emploi sont regroupés en différentes catégories. Conformément aux recommandations du rapport du Cnis sur la définition d'indicateurs en matière d'emploi, de chômage, de sous-emploi et de précarité de l'emploi (septembre 2008), la Dares et Pôle emploi présentent à des fins d'analyse statistique les données sur les demandeurs d'emploi inscrits à Pôle emploi en fonction des catégories suivantes :

- catégorie A : demandeurs d'emploi tenus de faire des actes positifs de recherche d'emploi, sans emploi ;
- catégorie B : demandeurs d'emploi tenus de faire des actes positifs de recherche d'emploi, ayant exercé une activité réduite courte (i.e. de 78 heures ou moins au cours du mois) ;
- catégorie C : demandeurs d'emploi tenus de faire des actes positifs de recherche d'emploi, ayant exercé une activité réduite longue (i.e. de plus de 78 heures au cours du mois) ;
- catégorie D : demandeurs d'emploi non tenus de faire des actes positifs de recherche d'emploi (en raison d'un stage, d'une formation, d'une maladie...), sans emploi ;
- catégorie E : demandeurs d'emploi non tenus de faire des actes positifs de recherche d'emploi, en emploi (par exemple : bénéficiaires de contrats aidés).

Dans les fichiers administratifs de Pôle emploi, huit catégories de demandeurs d'emploi sont utilisées (catégories 1 à 8). Ces catégories ont été définies par arrêté (arrêté du 5 février 1992 complété par l'arrêté du 5 mai 1995). Jusqu'au mois de février 2009, les publications étaient fondées sur ces catégories. Le tableau suivant présente la correspondance entre les catégories utilisées à des fins de publication statistique à partir de mars 2009 et les catégories administratives auxquelles Pôle emploi a recours dans sa gestion des demandeurs d'emploi :

<b>Catégories statistiques</b>	<b>Catégories administratives</b>
Catégorie A	Catégories 1, 2, 3 hors activité réduite
Catégorie B	Catégories 1, 2, 3 en activité réduite
Catégorie C	Catégories 6, 7, 8
Catégorie D	Catégorie 4
Catégorie E	Catégorie 5
Catégories A, B, C	Catégories 1, 2, 3, 6, 7, 8

La situation réelle au regard de l'emploi des demandeurs d'emploi peut, dans certains cas, ne pas correspondre à la catégorie dans laquelle ils sont enregistrés : si cette correspondance est contrôlée pour les demandeurs d'emploi indemnisés, il n'en est pas de même des demandeurs d'emploi non indemnisés.

Les entrées et les sorties des listes de Pôle emploi sont enregistrées pour l'ensemble A, B, C et non au niveau de chacune des catégories A, B ou C.

#### Ancienneté sur les listes de Pôle emploi

Du fait du mode d'enregistrement des entrées et des sorties, il n'est pas possible de calculer l'ancienneté en catégorie A (respectivement B ou C) ou la durée passée sans discontinuité dans la catégorie A (respectivement B ou C).

De manière conventionnelle, un demandeur d'emploi qui est resté inscrit plus de 12 mois sur les listes de Pôle emploi (i.e. son ancienneté sur les listes est supérieure à 1 an) peut être qualifié de demandeur d'emploi de longue durée. S'il est inscrit depuis plus de 24 mois, il est considéré comme étant demandeur d'emploi de très longue durée.

#### Motifs d'entrée et de sortie des listes de Pôle emploi pour les catégories A, B, C

Les flux d'entrée et de sortie des listes sont présentés suivant différents motifs.

Parmi les motifs d'entrée :

- les premières entrées correspondent aux cas où la demande d'emploi est enregistrée alors que la personne se présente pour la première fois sur le marché du travail, notamment lorsqu'elle vient d'achever ses études ou lorsqu'elle était auparavant inactive ;
- le motif de reprise d'activité comprend à la fois le cas où le demandeur d'emploi cherche à reprendre une activité après une interruption d'au moins six mois et, depuis octobre 2005, les cas où l'entrée sur les listes de Pôle emploi a lieu suite à une sortie de stage ou à une fin de congé de maladie ou maternité ;

## Encadré 1 - Sources et définitions (suite)

Les motifs de sortie des listes de Pôle emploi sont mal connus dans les fichiers administratifs. En particulier, dans les statistiques publiées ici, les reprises d'emploi déclarées sous-estiment le nombre de reprises réelles d'emploi. En effet, chaque mois, de nombreux demandeurs d'emploi sortent des listes parce qu'ils n'ont pas actualisé leur situation mensuelle en fin de mois (ils sont alors enregistrés dans le motif « cessation d'inscription pour défaut d'actualisation ») ou à la suite d'une radiation administrative, par exemple pour non réponse à convocation. Or, une partie de ces demandeurs d'emploi a en fait retrouvé un emploi. L'enquête trimestrielle Sortants de Pôle emploi et de la Dares fournit une estimation de la part des sorties réelles pour reprise d'emploi.

### Les offres d'emploi collectées et satisfaites à Pôle emploi

Pôle emploi collecte des offres d'emploi auprès des entreprises. Une partie d'entre elles sont satisfaites. Les statistiques comptabilisent comme satisfaite une offre pour laquelle l'employeur a trouvé une personne pour occuper le poste proposé, indépendamment de la façon dont il a réussi à le pourvoir (grâce à Pôle emploi ou par un autre moyen). Les offres collectées et satisfaites publiées ici sont classées suivant trois types :

- les offres d'emploi durable, pour des contrats de plus de six mois ;
- les offres d'emploi temporaire, pour des contrats compris entre un et six mois ;
- les offres d'emploi occasionnel, pour des contrats de moins d'un mois.

Les rapprochements entre les offres et les demandes d'emploi doivent être faits avec précaution dans la mesure où une partie des besoins de recrutement des entreprises ne donne pas lieu au dépôt d'une offre auprès de Pôle emploi et ce dans des proportions qui peuvent varier selon la qualification de l'emploi, le secteur d'activité ou la taille de l'entreprise.

### Méthodologie de correction des variations saisonnières

La méthodologie adoptée pour corriger les séries publiées ici se décompose en deux étapes détaillées ci-après. Les estimations des coefficients de variations saisonnières sont réalisées sur la période allant de janvier 1996 à décembre 2008. Les coefficients saisonniers sont projetés sur l'ensemble de l'année 2009, de sorte que la campagne de traitement statistique des séries n'a lieu qu'une seule fois par an, au mois de février, quand toutes les données de l'année antérieure sont disponibles.

#### 1<sup>ère</sup> étape : correction des variations saisonnières

Les séries publiées ici sont marquées par des phénomènes récurrents, de type saisonniers, qui ne reflètent pas des mouvements de nature économique. Il est nécessaire d'en faire abstraction pour analyser les fluctuations purement conjoncturelles de ces séries : il faut raisonner sur des données corrigées des variations saisonnières (cvs).

La cvs est appliquée aux données préalablement corrigées des jours ouvrables. Elle permet d'éliminer la composante saisonnière de chaque série pour ne garder que les composantes liées à la tendance (i.e. à l'évolution de long terme de la série), au cycle (i.e. aux fluctuations de court terme) et à certaines irrégularités (fluctuations résiduelles non périodiques).

#### 2<sup>ème</sup> étape : mise cohérence des différentes ventilations

Les séries désaisonnalisées sont mises en cohérence, de sorte que la somme de séries désaisonnalisées soit égale à la série désaisonnalisée de la somme des séries brutes.