

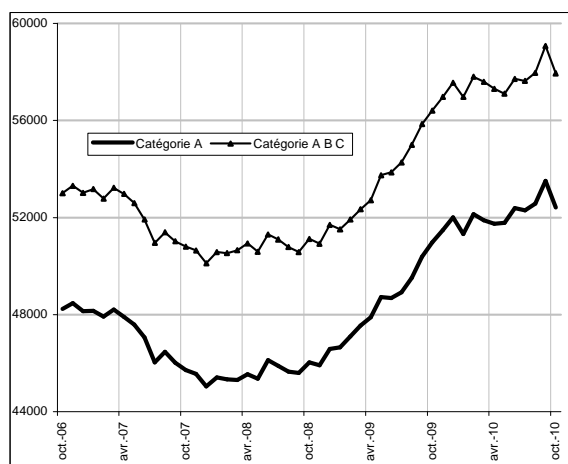


DTEFP de Guadeloupe

DR Pôle emploi de Guadeloupe
et Îles du Nord

DEMANDEURS D'EMPLOI INSCRITS ET OFFRES COLLECTÉES PAR PÔLE EMPLOI EN GUADELOUPE ET ÎLES DU NORD EN OCTOBRE 2010

Demandeurs d'emploi inscrits en fin de mois à Pôle emploi
Catégories A et A, B, C (cvs)



Le nombre de demandeurs d'emploi de catégorie A inscrits à Pôle emploi s'établit à 52 420 en Guadeloupe et Îles du Nord fin octobre 2010. Ce nombre diminue de 2,1 % par rapport à fin septembre 2010 (soit -1 100). Sur un an, il est en hausse de 2,8 %.

France entière, le nombre de demandeurs d'emploi inscrits en catégorie A diminue de 0,8 % par rapport à fin septembre 2010 (+2,2 % sur un an).

Le nombre de demandeurs d'emploi de catégories A, B, C inscrits à Pôle emploi s'établit à 57 950 en Guadeloupe et Îles du Nord fin octobre 2010. Ce nombre est en baisse de 1,9 % (soit -1 130) par rapport à fin septembre 2010. Sur un an, il augmente de 2,7 %.

France entière, le nombre de demandeurs d'emploi inscrits en catégories A, B, C diminue de 0,3 % par rapport à fin septembre 2010 (+5,2 % sur un an).

Demandeurs d'emploi inscrits en fin de mois à Pôle emploi en catégories A et A, B, C

Unités : nombre et %

Données CVS	Octobre 2009	Septembre 2010	Octobre 2010	Variation sur un mois	Variation sur un an
Guadeloupe et Îles du Nord					
Catégorie A (actes positifs de recherche d'emploi, sans emploi)	50 980	53 520	52 420	-2,1	2,8
Catégories A, B, C (actes positifs de recherche d'emploi)	56 410	59 080	57 950	-1,9	2,7
<i>Pour mémoire :</i>					
France entière (CVS-CJO)					
Catégorie A (actes positifs de recherche d'emploi, sans emploi)	2 835,3	2 919,0	2 897,1	-0,8	2,2
Catégories A, B, C (actes positifs de recherche d'emploi)	4 026,3	4 249,1	4 234,3	-0,3	5,2

Source : STMT - Pôle emploi, Dares. Calculs des cvs : DTEFP Guadeloupe / SEPES, Dares.

Les données concernent les demandeurs d'emploi inscrits en fin de mois à Pôle emploi.

La notion de demandeurs d'emploi inscrits à Pôle emploi est une notion différente de celle de chômeurs au sens du Bureau International du Travail (BIT) : certains demandeurs d'emploi ne sont pas chômeurs au sens du BIT et inversement certains chômeurs ne sont pas inscrits à Pôle emploi.

Au-delà des évolutions du marché du travail, différents facteurs peuvent affecter les données relatives aux demandeurs d'emploi : modification du suivi et de l'accompagnement des demandeurs d'emploi, comportement d'inscription des demandeurs d'emploi...

À partir de février 2009, les demandeurs d'emploi sont présentés selon de nouveaux regroupements (catégories A, B, C, D, E). Les données correspondant aux anciennes catégories (catégories 1, 2, 3, 4, 5, 6, 7, 8) sont présentées, pour une période transitoire, en annexe de la publication.

A compter du 1er juin 2009, la mise en œuvre du revenu de solidarité active (RSA) en France hexagonale est susceptible d'affecter sensiblement le nombre de demandeurs d'emploi inscrits à Pôle emploi au niveau de la France entière.

L'ensemble des définitions figurent dans les encadrés 1 et 2, pages 8 et 9.

1 - DEMANDEURS D'EMPLOI AUX ANTILLES-GUYANE

Demandeurs inscrits en fin de mois à Pôle emploi en catégorie A dans les DFA

Unités : nombre et %

<i>Données CVS</i>	Octobre 2009	Septembre 2010	Octobre 2010	Variation sur un mois	Variation sur un an
Guadeloupe et Îles du Nord	50 980	53 520	52 420	-2,1	2,8
Martinique	39 062	40 169	39 327	-2,1	0,7
Guyane	14 837	16 165	15 922	-1,5	7,3
Total Antilles-Guyane	104 879	109 854	107 669	-2,0	2,7

Source : STMT - Pôle emploi, Dares. Calculs des cvs : DTEFP Guadeloupe / SEPEs.

Demandeurs inscrits en fin de mois à Pôle emploi en catégories A, B, C dans les DFA

Unités : nombre et %

<i>Données CVS</i>	Octobre 2009	Septembre 2010	Octobre 2010	Variation sur un mois	Variation sur un an
Guadeloupe et Îles du Nord	56 410	59 080	57 950	-1,9	2,7
Martinique	45 140	46 561	45 577	-2,1	1,0
Guyane	16 317	17 769	17 531	-1,3	7,4
Total Antilles-Guyane	117 867	123 410	121 058	-1,9	2,7

Source : STMT - Pôle emploi, Dares. Calculs des cvs : DTEFP Guadeloupe / SEPEs.

2.a - DEMANDEURS D'EMPLOI PAR SEXE ET TRANCHE D'ÂGE

Catégorie A

En Guadeloupe et Îles du Nord, le nombre de demandeurs d'emploi de catégorie A diminue au mois d'octobre 2010 de 2,3 % pour les hommes (+4,5 % sur un an) et de 1,9 % pour les femmes (+1,7 % sur un an). Le nombre de demandeurs d'emploi de catégorie A de moins de 25 ans décroît de 6,4 % en octobre (-2,3 % sur un an). Le nombre de demandeurs âgés de 25 à 49 ans est en baisse de 1,9 % (+0,4 % sur un an). Le nombre de demandeurs âgés de 50 ans et plus augmente de 0,5 % (+17,6 % sur un an).

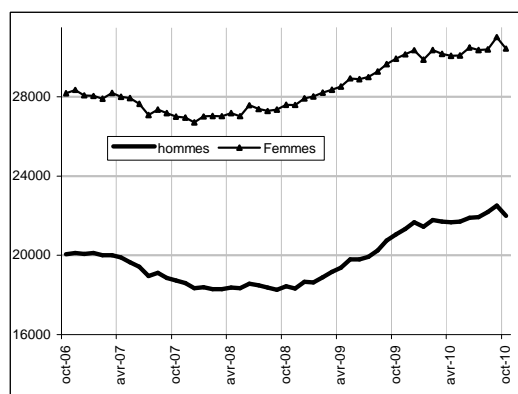
Unités : nombre et %

Demandeurs d'emploi inscrits en fin de mois à Pôle emploi en catégorie A

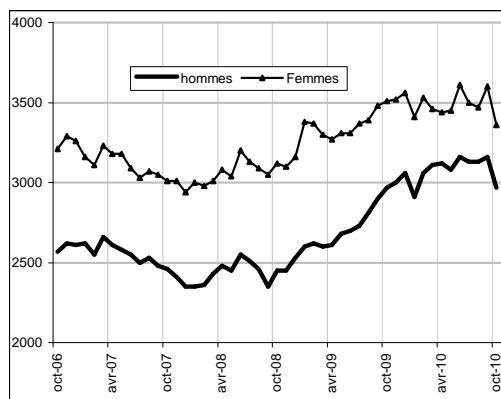
<i>Données CVS</i>	Octobre 2009	Septembre 2010	Octobre 2010	Variation sur un mois	Variation sur un an
Guadeloupe et Îles du Nord					
Hommes	21 050	22 500	21 990	-2,3	4,5
Femmes	29 930	31 020	30 430	-1,9	1,7
Moins de 25 ans	6 480	6 760	6 330	-6,4	-2,3
Entre 25 et 49 ans	36 220	37 070	36 350	-1,9	0,4
50 ans et plus	8 280	9 690	9 740	0,5	17,6
Hommes de moins de 25 ans	2 970	3 160	2 970	-6,0	0,0
Hommes de 25 à 49 ans	14 350	14 920	14 600	-2,1	1,7
Hommes de 50 ans et plus	3 730	4 420	4 420	0,0	18,5
Femmes de moins de 25 ans	3 510	3 600	3 360	-6,7	-4,3
Femmes de 25 à 49 ans	21 870	22 150	21 750	-1,8	-0,5
Femmes de 50 ans et plus	4 550	5 270	5 320	0,9	16,9
Ensemble de la catégorie A	50 980	53 520	52 420	-2,1	2,8

Source : STMT - Pôle emploi, Dares. Calculs des cvs : DTEFP Guadeloupe / SEPES.

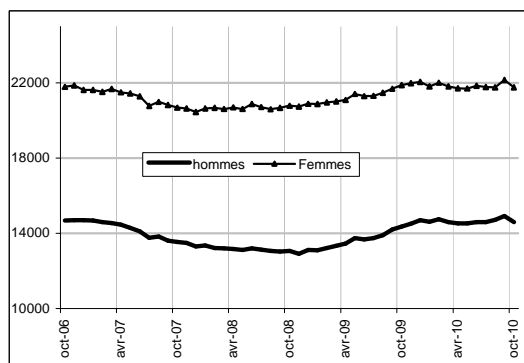
Par sexe (cvs)



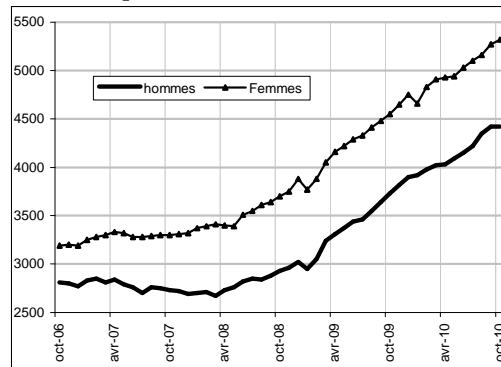
Moins de 25 ans (cvs)



Entre 25 et 49 ans (cvs)



50 ans et plus (cvs)



2.b - DEMANDEURS D'EMPLOI PAR SEXE ET TRANCHE D'ÂGE

Catégorie A B C

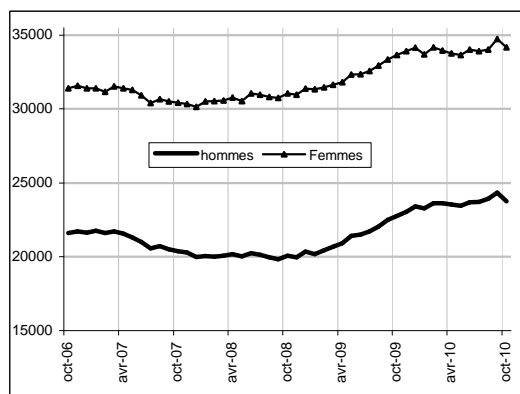
Parmi l'ensemble des demandeurs d'emploi de catégories A, B, C, en Guadeloupe et Îles du Nord, le nombre d'hommes est en baisse de 2,4 % en octobre 2010 (+4,4 % sur un an) et celui des femmes de 1,6 % (+1,6 % sur un an). Le nombre de demandeurs d'emploi de catégories A, B, C de moins de 25 ans est en recul de 6,1 % en octobre (-2,6 % sur un an). Le nombre de demandeurs de 25 à 49 ans diminue de 1,8 % (+0,3 % sur un an). Le nombre de demandeurs d'emploi de catégories A, B, C de 50 ans et plus croît de 0,5 % (+17,4 % sur un an).

Unités : nombre et %

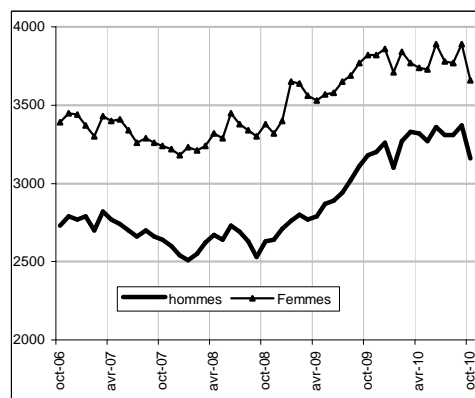
Données CVS	Octobre	Septembre	Octobre	Variation	Variation
	2009	2010	2010	sur un mois	sur un an
Guadeloupe et Îles du Nord					
Hommes	22 750	24 340	23 760	-2,4	4,4
Femmes	33 660	34 740	34 190	-1,6	1,6
Moins de 25 ans	7 000	7 260	6 820	-6,1	-2,6
Entre 25 et 49 ans	40 330	41 210	40 470	-1,8	0,3
50 ans et plus	9 080	10 610	10 660	0,5	17,4
Hommes de moins de 25 ans	3 180	3 370	3 160	-6,2	-0,6
Hommes de 25 à 49 ans	15 640	16 290	15 930	-2,2	1,9
Hommes de 50 ans et plus	3 930	4 680	4 670	-0,2	18,8
Femmes de moins de 25 ans	3 820	3 890	3 660	-5,9	-4,2
Femmes de 25 à 49 ans	24 690	24 920	24 540	-1,5	-0,6
Femmes de 50 ans et plus	5 150	5 930	5 990	1,0	16,3
Ensemble des catégories A, B, C	56 410	59 080	57 950	-1,9	2,7

Source : STMT - Pôle emploi, Dares. Calculs des cvs : DTEFP Guadeloupe / SEPES.

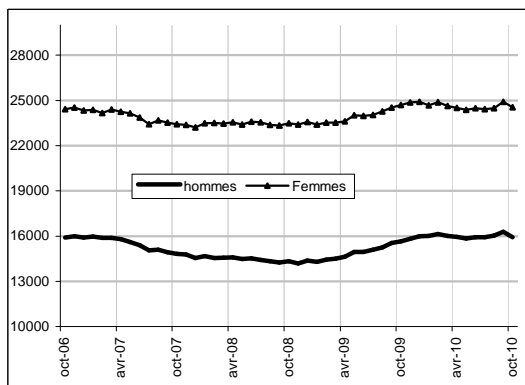
Par sexe (cvs)



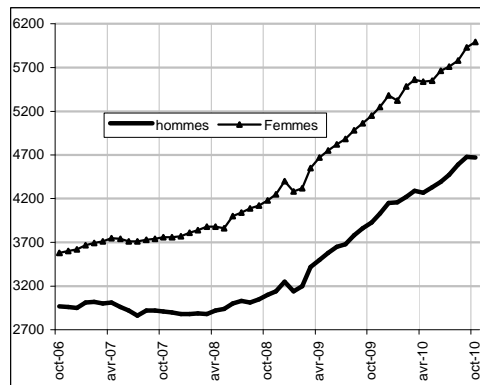
Moins de 25 ans (cvs)



Entre 25 et 49 ans (cvs)



50 ans et plus (cvs)



3 - ANCIENNETÉ D'INSCRIPTION SUR LES LISTES DES DEMANDEURS D'EMPLOI

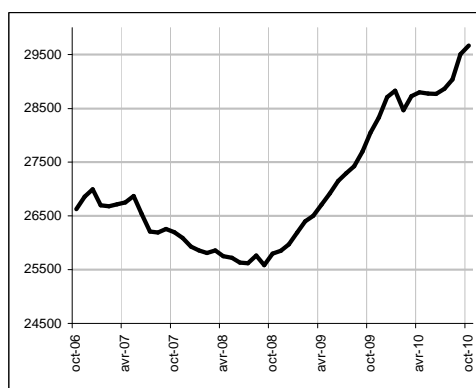
En Guadeloupe et Îles du Nord, le nombre de demandeurs d'emploi de catégories A, B, C inscrits à Pôle emploi depuis plus d'un an augmente de 0,5 % au mois d'octobre (+5,8 % sur un an). Le nombre d'inscrits depuis moins d'un an est en baisse de 4,4 % sur un mois et de 0,3 % sur un an.

Ancienneté d'inscription sur les listes des demandeurs d'emploi inscrits en fin de mois à Pôle emploi en catégories A, B, C

Données CVS			Unités : nombre, milliers et %		
	Octobre 2009	Septembre 2010	Octobre 2010	Variation sur un mois	Variation sur un an
Guadeloupe et Îles du Nord					
Moins de 1 an	28 360	29 570	28 280	-4,4	-0,3
Plus d'un an	28 050	29 510	29 670	0,5	5,8
Part des demandeurs d'emploi inscrits depuis plus d'un an (%)	49,7	49,9	51,2	+1,3 pt	+1,5 pt
<i>Pour mémoire :</i>					
France entière (CVS-CJO)	1 305,2	1 585,6	1 600,0	0,9	22,6
Part des demandeurs d'emploi inscrits depuis plus d'un an (%)	32,4	37,3	37,8	+0,5 pt	+5,4 pt

Source : STMT - Pôle emploi, Dares. Calculs des cvs : DTEFP Guadeloupe / SEPES.

Demandeurs d'emploi inscrits depuis plus d'un an (données CVS)



4 - FLUX D'ENTRÉE ET DE SORTIE

En Guadeloupe et Îles du Nord, les entrées à Pôle Emploi en catégories A, B, C diminuent en octobre de 19,4 % sur un an. Le nombre d'inscriptions est en hausse seulement pour les motifs reprises d'activité (+3,6 %).

Le nombre total des sorties de catégories A, B, C augmente de 9,9 % en octobre sur un an. Tous les motifs sont en hausse sauf les reprises d'emploi déclarées (-17,0 %), les autres cas (-8,6 %), les changements d'ALE (-8,6 %) et les arrêts de recherche (-3,5 %).

Entrées à Pôle emploi par motif (catégories A, B, C)

<i>Données brutes</i>	Octobre 2009	Octobre 2010	Répartition des motifs en %	Variation sur un an
Guadeloupe et Îles du Nord				
Fins de contrat à durée déterminée	1 045	920	17,6	-12,0
Fins de mission d'interim	120	65	1,2	-45,8
Licenciements économiques (1)	228	162	3,1	-28,9
Autres licenciements	290	249	4,8	-14,1
Démissions	162	156	3,0	-3,7
Premières entrées	1 145	730	14,0	-36,2
Reprises d'activité	253	262	5,0	3,6
Autres cas	3 230	2 672	51,2	-17,3
Ensemble	6 473	5 216	100,0	-19,4
<i>Pour mémoire : en milliers</i>				
France entière (CVS-CJO)	542,6	500,7	-	-7,7

Source : STMT - Pôle emploi, Dares.

(1) : Y compris fins de conventions de conversion, de PAP anticipés et de CRP.

Sorties de Pôle emploi par motif (catégories A, B, C)

<i>Données brutes</i>	Octobre 2009	Octobre 2010	Répartition des motifs en %	Variation sur un an
Guadeloupe et Îles du Nord				
Reprises d'emploi déclarées	660	548	9,2	-17,0
Entrées en stage	206	247	4,1	19,9
Arrêts de recherche (maternité, maladie, retraite) :	144	139	2,3	-3,5
- dont dispenses de recherche d'emploi (DRE)	13	14	0,2	7,7
- dont maladies	65	66	1,1	1,5
Cessations d'inscription pour défaut d'actualisation	3 682	4 249	71,3	15,4
Changements d'ALE	267	244	4,1	-8,6
Radiations administratives	18	126	2,1	600,0
Autres cas	443	405	6,8	-8,6
Ensemble	5 420	5 958	100,0	9,9
<i>Pour mémoire : en milliers</i>				
France entière (CVS-CJO)	483,9	512,6	-	5,9

Source : STMT - Pôle emploi, Dares.

5 - OFFRES D'EMPLOI COLLECTÉES PAR PÔLE EMPLOI

Les offres d'emploi collectées augmentent en octobre de 13,1 % sur un an en Guadeloupe et Îles du Nord. La hausse concerne tous les types d'offres, les offres d'emploi durable (+5,5 %), les offres d'emploi temporaire (+38,4 %) et les offres d'emploi occasionnel (+29,3 %).

Les offres d'emploi satisfaites augmentent en octobre de 18,2 % sur un an. Seules les offres d'emploi occasionnel sont en diminution (-69,0 %). Les offres d'emploi durable et d'emploi temporaire sont en progression, respectivement de 22,7 % et de 17,1 % sur un an.

Offres d'emploi collectées par Pôle emploi		Unités : nombre et %	
<i>Données brutes</i>	Octobre 2009	Octobre 2010	Variation sur un an
Guadeloupe et Îles du Nord			
- Emplois durables (plus de 6 mois)	1 072	1 131	5,5
- Emplois temporaires (1 à 6 mois)	294	407	38,4
- Emplois occasionnels (moins d'1 mois)	41	53	29,3
Ensemble	1 407	1 591	13,1
<i>Pour mémoire : en milliers</i>			
France entière (CVS-CJO)	256,9	277,3	7,9

Sources : Pôle emploi, Dares.

Offres d'emploi satisfaites		Unités : nombre et %	
<i>Données brutes</i>	Octobre 2009	Octobre 2010	Variation sur un an
Guadeloupe et Îles du Nord			
- Emplois durables (plus de 6 mois)	912	1 119	22,7
- Emplois temporaires (1 à 6 mois)	340	398	17,1
- Emplois occasionnels (moins d'1 mois)	42	13	-69,0
Ensemble	1 294	1 530	18,2
<i>Pour mémoire : en milliers</i>			
France entière (CVS-CJO)	222,1	242,6	9,2

Sources : Pôle emploi, Dares.

ANNEXE

Demandeurs d'emploi inscrits en fin de mois à Pôle emploi par catégorie					
<i>Unité : nombre et %</i>					
	Octobre 2009	Septembre 2010	Octobre 2010	Variation sur un mois	Variation sur un an
Données CVS					
Guadeloupe et Îles du Nord					
Catégories A, B, C	56 410	59 080	57 950	-1,9	2,7
- dont catégorie A	50 980	53 520	52 420	-2,1	2,8
- dont catégorie 1 (pour mémoire)	46 480	48 520	47 410	-2,3	2,0
Données brutes					
Guadeloupe et Îles du Nord					
Catégories A, B, C	57 767	59 970	59 246	-1,2	2,6
- Catégorie 1	47 775	49 543	48 740	-1,6	2,0
- Catégorie 2	4 912	5 164	5 177	0,3	5,4
- Catégorie 3	2 005	2 166	2 135	-1,4	6,5
- Catégorie 6	2 714	2 750	2 845	3,5	4,8
- Catégorie 7	243	241	244	1,2	0,4
- Catégorie 8	118	106	105	-0,9	-11,0
- Dont catégorie A	52 296	54 577	53 674	-1,7	2,6
- Catégorie 1 n'ayant exercé aucune activité réduite	45 813	47 665	46 803	-1,8	2,2
- Catégorie 2 n'ayant exercé aucune activité réduite	4 576	4 848	4 845	-0,1	5,9
- Catégorie 3 n'ayant exercé aucune activité réduite	1 907	2 064	2 026	-1,8	6,2
- Dont catégorie B	2 396	2 296	2 378	3,6	-0,8
- Catégorie 1 ayant exercé une activité réduite	1 962	1 878	1 937	3,1	-1,3
- Catégorie 2 ayant exercé une activité réduite	336	316	332	5,1	-1,2
- Catégorie 3 ayant exercé une activité réduite	98	102	109	6,9	11,2
- Dont catégorie C	3 075	3 097	3 194	3,1	3,9
- Catégorie 6	2 714	2 750	2 845	3,5	4,8
- Catégorie 7	243	241	244	1,2	0,4
- Catégorie 8	118	106	105	-0,9	-11,0
Catégories D, E	3 087	4 314	4 335	0,5	40,4
- Catégorie D (catégorie 4)	1 316	1 685	1 737	3,1	32,0
- Catégorie E (catégorie 5)	1 771	2 629	2 598	-1,2	46,7
Catégories A, B, C, D, E	60 854	64 284	63 581	-1,1	4,5

Source : STMT - Pôle emploi, Dares. Calculs des cvs : DTEFP Guadeloupe / SEPES.

Pour mémoire :

Les demandes d'emploi de catégories 1 à 3 recensent les personnes n'ayant pas exercé une activité réduite de plus de 78 heures dans le mois et qui souhaitent un contrat à durée indéterminée à temps plein (catégorie 1), à durée indéterminée à temps partiel (catégorie 2) ou à durée déterminée temporaire ou saisonnier (catégorie 3). De façon analogue, les demandes d'emploi de catégories 6 à 8 recensent les personnes ayant exercé une activité réduite de plus de 78 heures dans le mois selon le type de contrat envisagé : à durée indéterminée à plein temps (catégorie 6), à durée indéterminée à temps partiel (catégorie 7) ou à durée déterminée temporaire ou saisonnier (catégorie 8).

Les demandes d'emploi de catégories 4 et 5 recensent les personnes non immédiatement disponibles et qui ne sont pas tenues d'accomplir des actes positifs de recherche d'emploi : elles sont soit en stage, formation, maladie, etc. (catégorie 4), soit en emploi à la recherche d'un autre emploi (catégorie 5).

Encadré 1 - Sources et définitions

Demandeurs d'emploi inscrits en fin de mois à Pôle emploi

Les demandeurs d'emploi sont des personnes qui sont inscrites à Pôle emploi, organisme issu de la fusion entre l'ANPE et le réseau des Assédic.

Catégories de demandeurs d'emploi

Les demandeurs d'emploi inscrits à Pôle emploi sont regroupés en différentes catégories. Conformément aux recommandations du rapport du Cnis sur la définition d'indicateurs en matière d'emploi, de chômage, de sous-emploi et de précarité de l'emploi (septembre 2008), la Dares et Pôle emploi présentent à des fins d'analyse statistique les données sur les demandeurs d'emploi inscrits à Pôle emploi en fonction des catégories suivantes :

- catégorie A : demandeurs d'emploi tenus de faire des actes positifs de recherche d'emploi, sans emploi ;
- catégorie B : demandeurs d'emploi tenus de faire des actes positifs de recherche d'emploi, ayant exercé une activité réduite courte (i.e. de 78 heures ou moins au cours du mois) ;
- catégorie C : demandeurs d'emploi tenus de faire des actes positifs de recherche d'emploi, ayant exercé une activité réduite longue (i.e. de plus de 78 heures au cours du mois) ;
- catégorie D : demandeurs d'emploi non tenus de faire des actes positifs de recherche d'emploi (en raison d'un stage, d'une formation, d'une maladie...), sans emploi ;
- catégorie E : demandeurs d'emploi non tenus de faire des actes positifs de recherche d'emploi, en emploi (par exemple : bénéficiaires de contrats aidés).

Dans les fichiers administratifs de Pôle emploi, huit catégories de demandeurs d'emploi sont utilisées (catégories 1 à 8). Ces catégories ont été définies par arrêté (arrêté du 5 février 1992 complété par l'arrêté du 5 mai 1995). Jusqu'au mois de février 2009, les publications étaient fondées sur ces catégories. Le tableau suivant présente la correspondance entre les catégories utilisées à des fins de publication statistique à partir de mars 2009 et les catégories administratives auxquelles Pôle emploi a recours dans sa gestion des demandeurs d'emploi :

Catégories statistiques	Catégories administratives
Catégorie A	Catégories 1, 2, 3 hors activité réduite
Catégorie B	Catégories 1, 2, 3 en activité réduite
Catégorie C	Catégories 6, 7, 8
Catégorie D	Catégorie 4
Catégorie E	Catégorie 5
Catégories A, B, C	Catégories 1, 2, 3, 6, 7, 8

La situation réelle au regard de l'emploi des demandeurs d'emploi peut, dans certains cas, ne pas correspondre à la catégorie dans laquelle ils sont enregistrés : si cette correspondance est contrôlée pour les demandeurs d'emploi indemnisés, il n'en est pas de même des demandeurs d'emploi non indemnisés.

Les entrées et les sorties des listes de Pôle emploi sont enregistrées pour l'ensemble A, B, C et non au niveau de chacune des catégories A, B ou C.

Ancienneté sur les listes de Pôle emploi

Du fait du mode d'enregistrement des entrées et des sorties, il n'est pas possible de calculer l'ancienneté en catégorie A (respectivement B ou C) ou la durée passée sans discontinuité dans la catégorie A (respectivement B ou C).

De manière conventionnelle, un demandeur d'emploi qui est resté inscrit plus de 12 mois sur les listes de Pôle emploi (i.e. son ancienneté sur les listes est supérieure à 1 an) peut être qualifié de demandeur d'emploi de longue durée. S'il est inscrit depuis plus de 24 mois, il est considéré comme étant demandeur d'emploi de très longue durée.

Motifs d'entrée et de sortie des listes de Pôle emploi pour les catégories A, B, C

Les flux d'entrée et de sortie des listes sont présentés suivant différents motifs.

Parmi les motifs d'entrée :

- les premières entrées correspondent aux cas où la demande d'emploi est enregistrée alors que la personne se présente pour la première fois sur le marché du travail, notamment lorsqu'elle vient d'achever ses études ou lorsqu'elle était auparavant inactive ;
- le motif de reprise d'activité comprend à la fois le cas où le demandeur d'emploi cherche à reprendre une activité après une interruption d'au moins six mois et, depuis octobre 2005, les cas où l'entrée sur les listes de Pôle emploi a lieu suite à une sortie de stage ou à une fin de congé de maladie ou maternité ;
- les autres cas recouvrent des situations ne correspondant à aucune autre ventilation, y compris les entrées pour rupture conventionnelle de CDI.

Parmi les motifs de sortie :

- les arrêts de recherche sont liés à une maladie, un congé de maternité, un accident du travail, un départ en retraite ou une dispense de recherche d'emploi ;
- les cessations d'inscription pour défaut d'actualisation correspondent aux cas où le demandeur d'emploi n'a pas actualisé sa déclaration de situation mensuelle ;
- les radiations administratives peuvent intervenir lorsque le demandeur d'emploi ne répond pas à une convocation, lorsqu'il fait une fausse déclaration ou lorsqu'il refuse une offre d'emploi (le motif d'offre raisonnable d'emploi a été ajouté en octobre 2008), une formation, une visite médicale, un contrat d'apprentissage ou de professionnalisation, un contrat aidé, une action d'insertion. La suspension qui en découle peut aller de 15 jours à 12 mois suivant la cause ;
- les autres cas recouvrent des situations ne correspondant à aucune autre ventilation.

Encadré 1 - Sources et définitions (suite)

Les motifs de sortie des listes de Pôle emploi sont mal connus dans les fichiers administratifs. En particulier, dans les statistiques publiées ici, les reprises d'emploi déclarées sous-estiment le nombre de reprises réelles d'emploi. En effet, chaque mois, de nombreux demandeurs d'emploi sortent des listes parce qu'ils n'ont pas actualisé leur situation mensuelle en fin de mois (ils sont alors enregistrés dans le motif « cessation d'inscription pour défaut d'actualisation ») ou à la suite d'une radiation administrative, par exemple pour non réponse à convocation. Or, une partie de ces demandeurs d'emploi a en fait retrouvé un emploi. L'enquête trimestrielle Sortants de Pôle emploi et de la Dares fournit une estimation de la part des sorties réelles pour reprise d'emploi.

Les offres d'emploi collectées et satisfaites à Pôle emploi

Pôle emploi collecte des offres d'emploi auprès des entreprises. Une partie d'entre elles sont satisfaites. Les statistiques comptabilisent comme satisfaite une offre pour laquelle l'employeur a trouvé une personne pour occuper le poste proposé, indépendamment de la façon dont il a réussi à le pourvoir (grâce à Pôle emploi ou par un autre moyen). Les offres collectées et satisfaites publiées ici sont classées suivant trois types :

- les offres d'emploi durable, pour des contrats de plus de six mois ;
- les offres d'emploi temporaire, pour des contrats compris entre un et six mois ;
- les offres d'emploi occasionnel, pour des contrats de moins d'un mois.

Les rapprochements entre les offres et les demandes d'emploi doivent être faits avec précaution dans la mesure où une partie des besoins de recrutement des entreprises ne donne pas lieu au dépôt d'une offre auprès de Pôle emploi et ce dans des proportions qui peuvent varier selon la qualification de l'emploi, le secteur d'activité ou la taille de l'entreprise.

Méthodologie de correction des variations saisonnières

La méthodologie adoptée pour corriger les séries publiées ici se décompose en deux étapes détaillées ci-après. Les estimations des coefficients de variations saisonnières sont réalisées sur la période allant de janvier 1996 à décembre 2008. Les coefficients saisonniers sont projetés sur l'ensemble de l'année 2009, de sorte que la campagne de traitement statistique des séries n'a lieu qu'une seule fois par an, au mois de février, quand toutes les données de l'année antérieure sont disponibles.

1^{ère} étape : correction des variations saisonnières

Les séries publiées ici sont marquées par des phénomènes récurrents, de type saisonniers, qui ne reflètent pas des mouvements de nature économique. Il est nécessaire d'en faire abstraction pour analyser les fluctuations purement conjoncturelles de ces séries : il faut raisonner sur des données corrigées des variations saisonnières (cvs).

La cvs est appliquée aux données préalablement corrigées des jours ouvrables. Elle permet d'éliminer la composante saisonnière de chaque série pour ne garder que les composantes liées à la tendance (i.e. à l'évolution de long terme de la série), au cycle (i.e. aux fluctuations de court terme) et à certaines irrégularités (fluctuations résiduelles non périodiques).

2^{ème} étape : mise cohérence des différentes ventilations

Les séries désaisonnalisées sont mises en cohérence, de sorte que la somme de séries désaisonnalisées soit égale à la série désaisonnalisée de la somme des séries brutes.

Encadré 2 - Les demandeurs d'emploi inscrits à Pôle emploi : un concept différent du chômage au sens du BIT

La notion de demandeurs d'emploi inscrits à Pôle Emploi est une notion différente de celle du chômage au sens du BIT : certains demandeurs d'emploi ne sont pas chômeurs au sens du BIT et inversement certains chômeurs au sens du BIT ne sont pas inscrits à Pôle Emploi.

Les données relatives aux demandeurs d'emploi sont issues des fichiers administratifs de gestion de Pôle emploi. La répartition entre les diverses catégories A, B, ou C s'effectue sur la base de règles juridiques portant notamment sur l'obligation de faire des actes positifs de recherche d'emploi et d'être immédiatement disponible. L'exercice d'une activité réduite est autorisé.

Pour mémoire, un chômeur au sens du BIT est une personne en âge de travailler (c'est-à-dire ayant 15 ans ou plus) qui : 1) n'a pas travaillé, ne serait-ce qu'une heure, au cours de la semaine de référence, 2) est disponible pour prendre un emploi dans les 15 jours et 3) a cherché activement un emploi dans le mois précédent ou en a trouvé un qui commence dans les trois mois. Seule une enquête statistique peut vérifier si ces critères sont remplis. En France, il s'agit de l'enquête Emploi de l'Insee.

Alors que le chômage au sens du BIT constitue un indicateur de référence pour l'analyse des évolutions du marché du travail, le nombre de demandeurs d'emploi inscrits en fin de mois à Pôle Emploi peut être affecté par d'autres facteurs : modifications du suivi et de l'accompagnement des demandeurs d'emploi, comportements d'inscription des demandeurs d'emploi...

L'Insee publie chaque trimestre les indicateurs de référence pour le chômage au sens du BIT à partir des résultats trimestriels de son enquête Emploi pour la France métropolitaine. Les dernières estimations de l'Insee sont disponibles sur son site Internet, à l'adresse suivante : http://www.insee.fr/fr/indicateurs/indic_conj/donnees/doc_idconj_14.pdf.