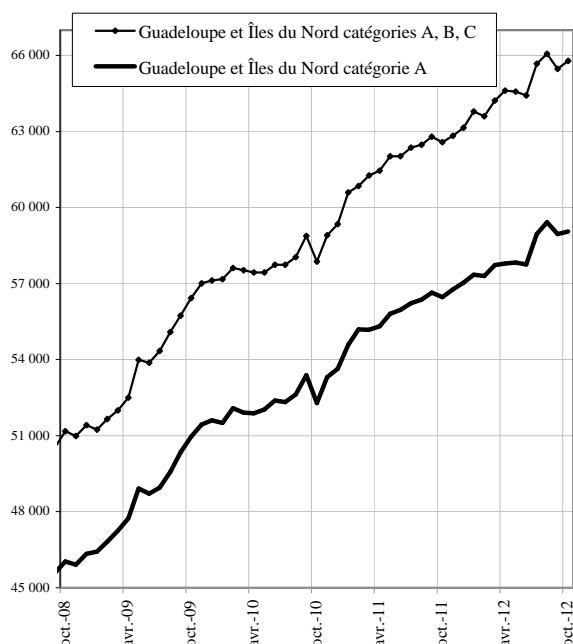


DEMANDEURS D'EMPLOI INSCRITS ET OFFRES COLLECTÉES PAR PÔLE EMPLOI EN GUADELOUPE ET ÎLES DU NORD EN OCTOBRE 2012

Demandeurs d'emploi inscrits en fin de mois à Pôle emploi Catégories A et A, B, C (en cvs)



Fin octobre 2012, le nombre de demandeurs d'emploi inscrits à Pôle Emploi de catégorie A s'établit à 59 050 en Guadeloupe et Îles du Nord. Ce nombre augmente de 0,2 % par rapport à fin septembre 2012 (soit +100). Sur un an, il est en hausse de 4,6 %.

En France entière, le nombre de demandeurs d'emploi inscrits en catégorie A augmente de 1,4 % par rapport à la fin septembre 2012 (+10,2 % sur un an).

En Guadeloupe et Îles du Nord, le nombre de demandeurs d'emploi de catégories A, B, C inscrits à Pôle emploi s'établit à 65 790 fin octobre 2012. Ce nombre augmente de 0,5 % (soit +320). Sur un an, il croît de 5,1 %.

En France entière, le nombre de demandeurs d'emploi inscrits en catégorie A, B, C augmente de 1,5 % par rapport à fin septembre 2012 (+ 9,2 % en un an).

Demandeurs d'emploi inscrits en fin de mois à Pôle emploi

Données CVS	Effectifs et %				
	octobre 2011	septembre 2012	octobre 2012	Variation sur un mois	Variation sur un an
Guadeloupe et Îles du Nord					
Catégorie A (actes positifs de recherche d'emploi, sans emploi)	56 470	58 950	59 050	0,2	4,6
Catégories A, B, C (actes positifs de recherche d'emploi)	62 580	65 470	65 790	0,5	5,1
Catégorie D (sans actes positifs de recherche d'emploi, sans emploi)	1 430	1 850	2 020	9,2	41,3
Catégorie E (sans actes positifs de recherche d'emploi, en emploi)	2 570	1 850	1 790	-3,2	-30,4
Catégories A, B, C, D, E (ensemble)	66 580	69 170	69 600	0,6	4,5
<i>Pour mémoire :</i>					
France entière CVS-CJO					
Catégorie A (actes positifs de recherche d'emploi, sans emploi)	3 041,1	3 306,2	3 352,7	1,4	10,2
Catégories A, B, C (actes positifs de recherche d'emploi)	4 460,9	4 797,2	4 870,8	1,5	9,2
Catégorie B, C (actes positifs de recherche d'emploi, en activité réduite)	1 419,8	1 491,0	1 518,1	1,8	6,9
Catégories A, B, C, D, E (ensemble)	5 067,2	5 422,9	5 507,7	1,6	8,7

Source : STMT - Pôle emploi, Dares. Calculs des cvs : DIECCTE Guadeloupe / ESE, Dares.

Les données concernent les demandeurs d'emploi inscrits en fin de mois à Pôle emploi.

La notion de demandeurs d'emploi inscrits à Pôle emploi est une notion différente de celle de chômeurs au sens du Bureau international du travail (BIT) : certains demandeurs d'emploi ne sont pas chômeurs au sens du BIT et inversement certains chômeurs ne sont pas inscrits à Pôle emploi.

Au-delà des évolutions du marché du travail, différents facteurs peuvent affecter les données relatives aux demandeurs d'emploi : modification du suivi et de l'accompagnement des demandeurs d'emploi, comportement d'inscription des demandeurs d'emploi, mise en place du RSA (1^{er} juin 2009).... L'ensemble des définitions figurent dans les encadrés 1 et 2, pages 9 à 11.

1 - DEMANDEURS D'EMPLOI AUX ANTILLES-GUYANE

S'agissant de la catégorie A par Département Français d'Amérique (DFA), le nombre de demandeurs d'emploi varie en octobre 2012 par rapport à fin septembre 2012 entre +0,2 % et +2,1 % : Guadeloupe et Îles du Nord (+0,2 %), Martinique (+0,3 %) et Guyane (+2,1 %).

S'agissant de la catégorie A, B, C par DFA, le nombre de demandeurs d'emploi varie en octobre 2012 par rapport à fin septembre 2012 entre +0,5 % et +2,5 % : Guadeloupe et Îles du Nord (+0,5 %), Martinique (+0,6 %) et Guyane (+2,5 %).

Demandeurs inscrits en fin de mois à Pôle emploi en catégorie A dans les DFA

Unités : nombre et %

<i>Données CVS</i>	octobre 2011	septembre 2012	octobre 2012	Variation sur un mois	Variation sur un an
Guadeloupe et Îles du Nord	56 470	58 950	59 050	0,2	4,6
Martinique	41 885	42 960	43 076	0,3	2,8
Guyane	17 131	18 418	18 804	2,1	9,8
Total Antilles-Guyane	115 486	120 328	120 930	0,5	4,7

Source : STMT - Pôle emploi, Dares. Calculs des cvs : DIECCTE Guadeloupe / ESE.

Demandeurs inscrits en fin de mois à Pôle emploi en catégories A, B, C dans les DFA

Unités : nombre et %

<i>Données CVS</i>	octobre 2011	septembre 2012	octobre 2012	Variation sur un mois	Variation sur un an
Guadeloupe et Îles du Nord	62 580	65 470	65 790	0,5	5,1
Martinique	48 686	50 266	50 556	0,6	3,8
Guyane	18 751	20 230	20 726	2,5	10,5
Total Antilles-Guyane	130 017	135 966	137 072	0,8	5,4

Source : STMT - Pôle emploi, Dares. Calculs des cvs : DIECCTE Guadeloupe / ESE.

2.a - DEMANDEURS D'EMPLOI PAR SEXE ET TRANCHE D'ÂGE

Catégorie A

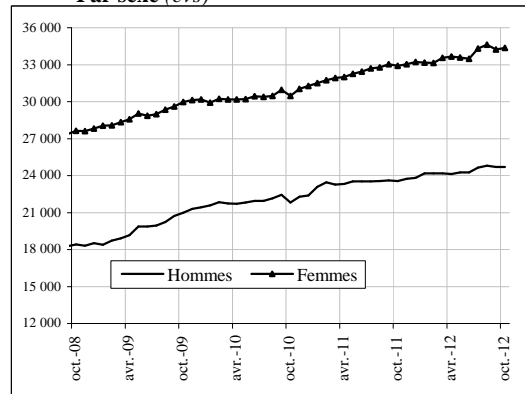
En Guadeloupe et Îles du Nord, le nombre de demandeurs d'emploi de catégorie A diminue en octobre 2012 de 0,1 % pour les hommes (+4,8 % sur un an) mais est en hausse de 0,4 % pour les femmes (+4,4 % sur un an). Le nombre de demandeurs d'emploi de catégorie A de moins de 25 ans croît de 0,3 % en octobre (+6,4 % sur un an). Le nombre de ceux âgés de 25 à 49 ans est en baisse de 0,3 % (+1,4 % sur un an) et le nombre de ceux de 50 ans et plus s'accroît de 1,6 % (+13,6 % sur un an).

Demandeurs d'emploi inscrits en fin de mois à Pôle emploi (catégorie A)

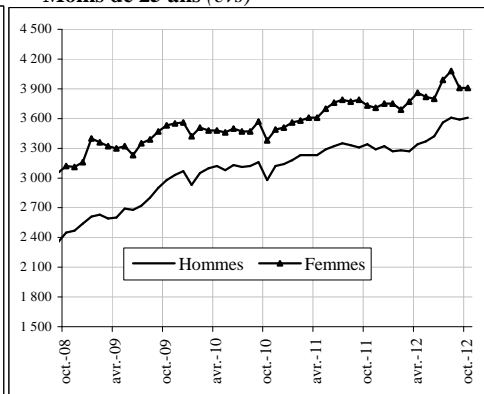
Données CVS				Effectifs et %	
	octobre 2011	septembre 2012	octobre 2012	Variation sur un mois	Variation sur un an
Guadeloupe et Îles du Nord					
Hommes	23 560	24 710	24 690	-0,1	4,8
Femmes	32 910	34 240	34 360	0,4	4,4
Moins de 25 ans	7 070	7 500	7 520	0,3	6,4
Entre 25 et 49 ans	37 550	38 200	38 070	-0,3	1,4
50 ans et plus	11 850	13 250	13 460	1,6	13,6
Hommes de moins de 25 ans	3 340	3 590	3 610	0,6	8,1
Hommes de 25 à 49 ans	14 840	15 120	15 000	-0,8	1,1
Hommes de 50 ans et plus	5 380	6 000	6 080	1,3	13,0
Femmes de moins de 25 ans	3 730	3 910	3 910	0,0	4,8
Femmes de 25 à 49 ans	22 710	23 080	23 070	0,0	1,6
Femmes de 50 ans et plus	6 470	7 250	7 380	1,8	14,1
Ensemble de la catégorie A	56 470	58 950	59 050	0,2	4,6

Source : STMT - Pôle emploi, Dares. Calculs des cvs : DIECCTE Guadeloupe / ESE.

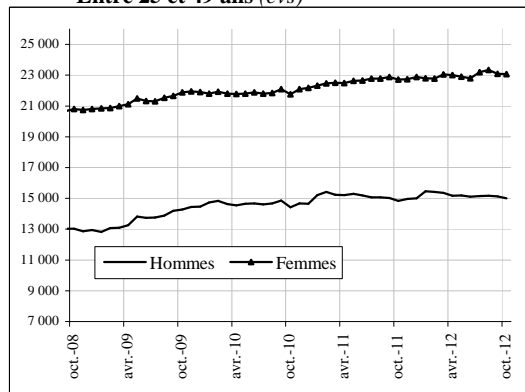
Par sexe (cvs)



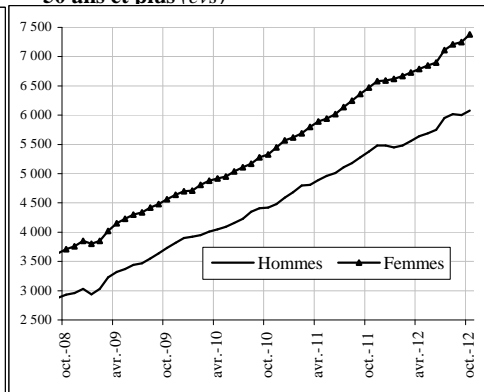
Moins de 25 ans (cvs)



Entre 25 et 49 ans (cvs)



50 ans et plus (cvs)



2.b - DEMANDEURS D'EMPLOI PAR SEXE ET TRANCHE D'ÂGE

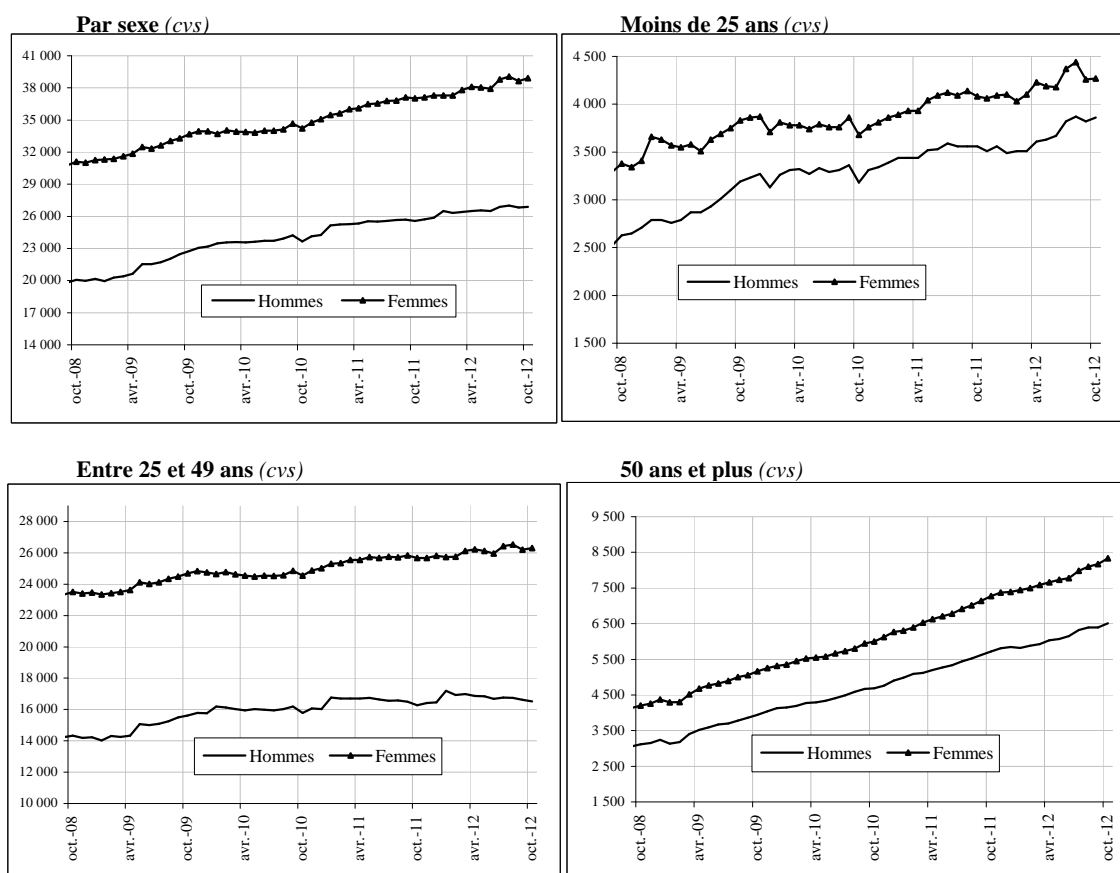
Catégories A, B, C

Parmi l'ensemble des demandeurs d'emploi de catégories A, B, C en Guadeloupe et Îles du Nord, le nombre d'hommes augmente de 0,2 % en octobre 2012 (+5,2 % sur un an) et le nombre de femmes est en hausse de 0,7 % (+5,1 % sur un an). Le nombre de demandeurs d'emploi de catégories A, B, C de moins de 25 ans augmente de 0,6 % en octobre (+6,4 % sur un an). Le nombre de ceux de 25 à 49 ans demeure stable (0,0 % sur un an) et celui des 50 ans et plus croît de 1,9 % (+14,2 % sur un an).

Demandeurs d'emploi inscrits en fin de mois à Pôle emploi (catégories A,B, C)

Données CVS	Effectifs		Variation	
	octobre 2011	septembre 2012	octobre 2012	sur un mois sur un an
Guadeloupe et Îles du Nord				
Hommes	25 560	26 830	26 890	0,2
Femmes	37 020	38 640	38 900	0,7
Moins de 25 ans	7 640	8 080	8 130	0,6
Entre 25 et 49 ans	41 950	42 830	42 820	0,0
50 ans et plus	12 990	14 560	14 840	1,9
Hommes de moins de 25 ans	3 560	3 820	3 860	1,0
Hommes de 25 à 49 ans	16 280	16 620	16 520	-0,6
Hommes de 50 ans et plus	5 720	6 390	6 510	1,9
Femmes de moins de 25 ans	4 080	4 260	4 270	0,2
Femmes de 25 à 49 ans	25 670	26 210	26 300	0,3
Femmes de 50 ans et plus	7 270	8 170	8 330	2,0
Ensemble des catégories A, B, C	62 580	65 470	65 790	0,5

Source : STMT - Pôle emploi, Dares. Calculs des cvs : DIECCTE Guadeloupe / ESE.



3 - ANCIENNETÉ D'INSCRIPTION SUR LES LISTES DES DEMANDEURS D'EMPLOI

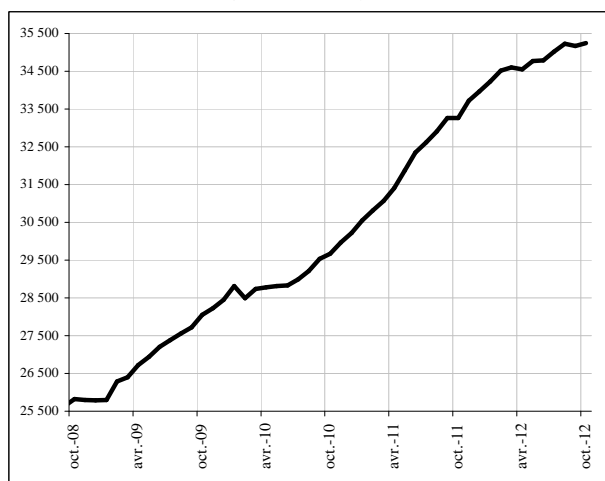
En Guadeloupe et Îles du Nord, le nombre de demandeurs d'emploi inscrits à Pôle emploi en catégorie A, B, C depuis un an ou plus augmente de 0,2 % au mois de octobre 2012 (+6,0 % sur un an). Le nombre d'inscrits depuis moins d'un an est en hausse de 0,8 % sur un mois et de 4,2 % sur un an.

Ancienneté d'inscription sur les listes des demandeurs d'emploi inscrits en fin de mois à Pôle emploi (catégories A, B, C)

Données CVS	<i>Effectifs et %</i>				
	octobre 2011	septembre 2012	octobre 2012	Variation sur un mois	Variation sur un an
Guadeloupe et Îles du Nord					
- Moins de 1 an	29 320	30 300	30 540	0,8	4,2
- Un an ou plus	33 260	35 170	35 250	0,2	6,0
Part des demandeurs d'emploi inscrits depuis un an ou plus (%)	53,1	53,7	53,6	-0,1 pt	+0,5 pt
<i>Pour mémoire en milliers:</i>					
France entière (CVS-CJO)					
- Un an ou plus	1728,5	1892,8	1920,3	1,5	11,1
Part des demandeurs d'emploi inscrits depuis un an ou plus (%)	38,7	39,5	39,4	-0,0 pt	+0,7 pt

Source : STMT - Pôle emploi, Dares. Calculs des cvs : DIECCTE Guadeloupe / ESE.

Demandeurs d'emploi inscrits depuis un an ou plus
(données CVS)



4 - FLUX D'ENTRÉES ET DE SORTIES PAR MOTIF

En Guadeloupe et Îles du Nord, les entrées à Pôle Emploi en catégories A, B, C diminuent au cours des trois derniers mois de -7,6 % par rapport aux trois mois précédents. Les motifs en baisse concernent les démissions (-20,5 %), les licenciements économiques (-10,9 %), les premières entrées (-10,9 %), les autres cas (-9,0 %) et les fins de contrats à durée déterminée (-8,1 %). Seules les motifs de sorties pour autres licenciements augmentent (+8,2 %). Les motifs pour fin de mission d'intérim demeurent stables en variation trimestrielle sur trois mois glissants.

En parallèle, les sorties de catégories A, B, C restent inchangées en Guadeloupe et Îles du Nord au cours des trois derniers mois par rapport aux trois mois précédents. Les sorties pour entrées en stage (+43,8 %), arrêts de recherche (+13,9 %) et autres cas (+8,5 %) sont en progression, tandis que les sorties pour reprises d'emploi déclarées (-17,2 %), radiations administrations (-15,2 %) et cessations d'inscription pour défaut d'actualisation (-2,6 %) diminuent.

Entrées à Pôle emploi par motif (catégories A, B, C)

Données CVS	Effectifs et %					
	octobre 2011	septembre 2012	octobre 2012	Répartition des motifs en %	Variation trimestrielle sur trois mois glissants (1)	Variation annuelle sur trois mois glissants (2)
Guadeloupe et Îles du Nord						
Fins de contrat à durée déterminée	920	700	940	17,7	-8,1	1,1
Fins de mission d'intérim	60	90	60	1,1	0,0	22,2
Licenciements économiques (3)	160	100	120	2,3	-10,9	-12,8
Autres licenciements	170	170	260	4,9	8,2	10,0
Démissions	100	90	120	2,3	-20,5	6,9
Premières entrées	470	510	520	9,8	-10,9	2,9
Reprises d'activité	250	250	350	6,6	11,4	28,9
Autres cas	2 470	2 490	2 930	55,3	-9,0	-0,6
Ensemble	4 600	4 400	5 300	100,0	-7,6	2,1
<i>Pour mémoire en milliers :</i>						
France entière (CVS-CJO)	509,2	506,1	529,5	-	-2,9	0,3

Source : STMT - Pôle emploi, Dares. Calculs des cvs : DIECCTE Guadeloupe / ESE.

Sorties de Pôle emploi par motif (catégories A, B, C)

Données CVS	Effectifs et %					
	octobre 2011	septembre 2012	octobre 2012	Répartition des motifs en %	Variation trimestrielle sur trois mois glissants(1)	Variation annuelle sur trois mois glissants (2)
Guadeloupe et Îles du Nord						
Reprises d'emploi déclarées	420	310	330	6,7	-17,2	-21,5
Entrées en stage	200	310	350	7,1	43,8	105,9
Arrêts de recherche (maternité, maladie, retraite) :	140	160	140	2,9	13,9	-2,4
- dont dispenses de recherche d'emploi (DRE)	20	10	0	0,0	ns	-80,0
- dont maladies	60	80	70	1,4	10,5	10,5
Cessations d'inscription pour défaut d'actualisation	3 270	3 460	3 220	65,6	-2,6	0,9
Radiations administratives	130	70	130	2,6	-15,2	-24,3
Autres cas	620	720	740	15,1	8,5	6,4
Ensemble	4 780	5 030	4 910	100,0	0,0	2,5
<i>Pour mémoire en milliers :</i>						
France entière (CVS-CJO)	472,9	483,4	454,4	-	-2,9	-3,0

Source : STMT - Pôle emploi, Dares. Calculs des cvs : DIECCTE Guadeloupe / ESE.

(1) : Evolution sur les trois derniers mois par rapport aux trois mois précédents

(2) : Evolution sur les trois derniers mois par rapport aux mêmes trois mois de l'année précédente

(3) : Y compris fins de conventions de conversion, de PAP anticipés, de CRP et de CTP.

*Avertissement : Le dispositif de dispense de recherche d'emploi (DRE) a été supprimé au 1er janvier 2012 (les personnes en bénéficiant avant cette date continuent d'y avoir droit, et les personnes réunissant, avant cette date, les conditions d'éligibilité ont pu être enregistrées en janvier 2012 comme entrant dans le dispositif).

5a - DEMANDEURS D'EMPLOI AYANT UN DROIT PAYABLE AU RSA

En Guadeloupe et Îles du Nord, au mois de octobre 2012, le nombre de demandeurs d'emploi inscrits en catégorie A et ayant un droit payable au Revenu de Solidarité Active (RSA) est de 22 687 (soit 37,4 % des demandeurs d'emploi inscrits en catégorie A, données brutes).

Au mois de octobre 2012, le nombre de demandeurs d'emploi inscrits en catégorie A, B, C et ayant un droit payable au RSA est de 23 886 (soit 35,5 % des demandeurs d'emploi inscrits en catégories A, B, C, données brutes).

Les entrées à Pôle emploi en catégories A, B, C des bénéficiaires ayant un droit payable au RSA sont de 1 627 au mois de octobre 2012 (soit 26,7 % des entrées en catégories A, B, C, données brutes). Les sorties de Pôle emploi en catégories A, B, C des bénéficiaires ayant un droit payable au RSA sont de 1 462 au mois de octobre 2012 (soit 26,9 % des sorties en catégories A, B, C, données brutes).

Demandeurs d'emploi ayant un droit payable au RSA inscrits en fin de mois à Pôle emploi

Effectifs et %

Données brutes	octobre 2011	septembre 2012	octobre 2012	Variation sur un an
Guadeloupe et Îles du Nord				
Catégorie A	20 218	22 453	22 687	12,2
Catégorie B	513	689	651	26,9
Catégorie C	379	503	548	44,6
Catégories A, B, C	21 110	23 645	23 886	13,2
Catégorie D	133	183	245	84,2
Catégorie E	534	343	292	-45,3
Catégories A, B, C, D, E	21 777	24 171	24 423	12,2
Part dans l'ensemble des demandeurs d'emploi de catégorie A	37,5	37,2	37,4	-0,1
Part dans l'ensemble des demandeurs d'emploi de catégories A, B, C	35,4	35,5	35,5	0,1
<i>Pour mémoire :</i>				
France entière				
Part dans l'ensemble des demandeurs d'emploi de catégorie A	17,5	17,8	18,1	0,6
Part dans l'ensemble des demandeurs d'emploi de catégories A, B, C	14,7	15,0	15,2	0,5

Source : STMT - Pôle emploi, Dares. Calculs des cvs : DIECCTE Guadeloupe / ESE.

Demandeurs d'emploi ayant un droit payable au RSA inscrits en fin de mois à Pôle emploi (catégories de RSA*)

Effectifs et %

Données brutes	octobre 2011	septembre 2012	octobre 2012	Variation sur un an
Guadeloupe et Îles du Nord				
Demandeurs d'emploi en catégorie A				
RSA socle seul	18 743	20 459	20 759	10,8
RSA socle et activité	672	903	857	27,5
RSA activité seul	803	1 091	1 071	33,4
Demandeurs d'emploi en catégories A, B, C				
RSA socle seul	18 993	20 714	21 058	10,9
RSA socle et activité	956	1 301	1 241	29,8
RSA activité seul	1 161	1 630	1 587	36,7

Source : STMT - Pôle emploi, Dares. Calculs des cvs : DIECCTE Guadeloupe / ESE.

* cf. encadré 1 pour une définition des catégories

Entrées et sorties à Pôle emploi des demandeurs d'emploi ayant un droit payable au RSA (catégories A, B, C)

Effectifs et %

Données brutes	octobre 2011	septembre 2012	octobre 2012	Variation sur un an
Guadeloupe et Îles du Nord				
Entrées				
Entrées des demandeurs d'emploi ayant un droit payable au RSA	4 862	6 476	6 093	25,3
Part dans l'ensemble des entrées	1 269	1 524	1 627	28,2
	26,1	23,5	26,7	0,6
Sorties				
Sorties des demandeurs d'emploi ayant un droit payable au RSA	4 701	5 685	5 442	15,8
Part dans l'ensemble des sorties	1 308	1 440	1 462	11,8
	27,8	25,3	26,9	-1,0

Source : STMT - Pôle emploi, Dares. Calculs des cvs : DIECCTE Guadeloupe / ESE.

Avertissement

Sont repérées ici les personnes ayant un droit payable au RSA i.e. les bénéficiaires (allocataires ou conjoints) d'une allocation au titre du RSA. Le nombre de bénéficiaires n'est pas directement comparable à celui des demandeurs d'emploi qui avaient des droits ouverts au RMI et à l'API avant juin 2009. En effet, ce dernier recouvrait également des personnes dont le droit était suspendu. Cf. encadré 1 « sources et définitions » pour plus d'informations à ce sujet.

6 - OFFRES D'EMPLOI COLLECTÉES PAR PÔLE EMPLOI

Les offres d'emploi collectées par Pôle emploi diminuent en Guadeloupe et Îles du Nord, au cours des trois derniers mois de 26,1 % par rapport aux trois mois précédents. Cette baisse concerne aussi bien les offres d'emploi durable (6 mois ou plus, - 12,1 %) que les offres d'emploi non durable (moins de 6 mois, - 31,8 %).

Offres d'emploi collectées par Pôle emploi

	<i>Effectifs et %</i>				
<i>Données cvs</i>	octobre 2011	septembre 2012	octobre 2012	Variation trimestrielle sur trois mois glissants (1)	Variation annuelle sur trois mois glissants (2)
Guadeloupe et Îles du Nord					
- Emplois durables (6 mois ou plus)	330	300	250	-12,1	-36,0
- Emplois non durables (moins de 6 mois)	790	390	650	-31,8	-22,5
Ensemble	1 120	690	900	-26,1	-27,8
Pour mémoire en milliers :					
France entière (CVS-CJO)	280,2	235,2	246,1	-4,9	-15,4

Source : STMT - Pôle emploi, Dares. Calculs des cvs : DIECCTE Guadeloupe / ESE.

(1) : Evolution sur les trois derniers mois par rapport aux trois mois précédents

(2) : Evolution sur les trois derniers mois par rapport aux mêmes trois mois de l'année précédente

ANNEXE

Demandeurs d'emploi inscrits en fin de mois à Pôle emploi par catégorie Unité : nombre et %

	octobre 2011	septembre 2012	octobre 2012	Variation sur un mois	Variation sur un an
<i>Données CVS</i>					
Guadeloupe et Îles du Nord					
Catégories A, B, C	62 580	65 470	65 790	0,5	5,1
- dont catégorie A	56 470	58 950	59 050	0,2	4,6
<i>Données brutes</i>					
Guadeloupe et Îles du Nord					
Catégories A, B, C	64 057	66 689	67 331	1,0	5,1
- Dont catégorie A	57 954	60 281	60 606	0,5	4,6
- Dont catégorie B	2 652	2 747	2 757	0,4	4,0
- Dont catégorie C	3 451	3 661	3 968	8,4	15,0
Catégories D, E	3 828	3 473	3 651	5,1	-4,6
- Catégorie D (catégorie 4)	1 320	1 663	1 901	14,3	44,0
- Catégorie E (catégorie 5)	2 508	1 810	1 750	-3,3	-30,2
Catégories A, B, C, D, E	67 885	70 162	70 982	1,2	4,6

Source : STMT - Pôle emploi, Dares. Calculs des cvs : DIECCTE Guadeloupe / ESE.

Pour mémoire :

Les demandes d'emploi de catégories 1 à 3 recensent les personnes n'ayant pas exercé une activité réduite de plus de 78 heures dans le mois et qui souhaitent un contrat à durée indéterminée à temps plein (catégorie 1), à durée indéterminée à temps partiel (catégorie 2) ou à durée déterminée temporaire ou saisonnier (catégorie 3). De façon analogue, les demandes d'emploi de catégories 6 à 8 recensent les personnes ayant exercé une activité réduite de plus de 78 heures dans le mois selon le type de contrat envisagé : à durée indéterminée à plein temps (catégorie 6), à durée indéterminée à temps partiel (catégorie 7) ou à durée déterminée temporaire ou saisonnier (catégorie 8).

Les demandes d'emploi de catégories 4 et 5 recensent les personnes non immédiatement disponibles et qui ne sont pas tenues d'accomplir des actes positifs de recherche d'emploi : elles sont soit en stage, formation, maladie, etc. (catégorie 4), soit en emploi à la recherche d'un autre emploi (catégorie 5).

Encadré 1 - Sources et définitions

Demands d'emploi inscrits en fin de mois à Pôle emploi

Catégories de demandeurs d'emploi

Les demandeurs d'emploi inscrits à Pôle emploi sont regroupés en différentes catégories. Conformément aux recommandations du rapport du Cnis sur la définition d'indicateurs en matière d'emploi, de chômage, de sous-emploi et de précarité de l'emploi (septembre 2008), la Dares et Pôle emploi présentent à des fins d'analyse statistique les données sur les demandeurs d'emploi inscrits à Pôle emploi en fonction des catégories suivantes :

- catégorie A : demandeurs d'emploi tenus de faire des actes positifs de recherche d'emploi, sans emploi ;
- catégorie B : demandeurs d'emploi tenus de faire des actes positifs de recherche d'emploi, ayant exercé une activité réduite courte (i.e. de 78 heures ou moins au cours du mois) ;
- catégorie C : demandeurs d'emploi tenus de faire des actes positifs de recherche d'emploi, ayant exercé une activité réduite longue (i.e. de plus de 78 heures au cours du mois) ;
- catégorie D : demandeurs d'emploi non tenus de faire des actes positifs de recherche d'emploi (en raison d'un stage, d'une formation, d'une maladie...), sans emploi ;
- catégorie E : demandeurs d'emploi non tenus de faire des actes positifs de recherche d'emploi, en emploi (par exemple : bénéficiaires de contrats aidés).

Dans les fichiers administratifs de Pôle emploi, huit catégories de demandeurs d'emploi sont utilisées (catégories 1 à 8). Ces catégories ont été définies par arrêté (arrêté du 5 février 1992 complété par l'arrêté du 5 mai 1995). Jusqu'au mois de février 2009, les publications étaient fondées sur ces catégories. Le tableau suivant présente la correspondance entre les catégories utilisées à des fins de publication statistique à partir de mars 2009 et les catégories administratives auxquelles Pôle emploi a recours dans sa gestion des demandeurs d'emploi :

Catégories statistiques	Catégories administratives
Catégorie A	Catégories 1, 2, 3 hors activité réduite
Catégorie B	Catégories 1, 2, 3 en activité réduite
Catégorie C	Catégories 6, 7, 8
Catégorie D	Catégorie 4
Catégorie E	Catégorie 5
Catégories A, B, C	Catégories 1, 2, 3, 6, 7, 8

La situation réelle au regard de l'emploi des demandeurs d'emploi peut, dans certains cas, ne pas correspondre à la catégorie dans laquelle ils sont enregistrés : si cette correspondance est contrôlée pour les demandeurs d'emploi indemnisés, il n'en est pas de même des demandeurs d'emploi non indemnisés.

Les entrées et les sorties des listes de Pôle emploi sont enregistrées pour l'ensemble A, B, C et non au niveau de chacune des catégories A, B ou C.

Ancienneté sur les listes de Pôle emploi

L'ancienneté d'inscription à la fin du mois m sur les listes d'un demandeur d'emploi inscrit à Pôle emploi mesure le nombre de jours qu'il a passé sur les listes (en catégories A, B, C). Cette notion se rapporte aux effectifs de demandeurs d'emploi inscrits en catégorie A, B, et C.

Du fait du mode d'enregistrement des entrées et des sorties, il n'est pas possible de calculer l'ancienneté en catégorie A (respectivement B ou C) ou la durée passée sans discontinuité dans la catégorie A (respectivement B ou C).

De manière conventionnelle, un demandeur d'emploi qui est resté inscrit plus de 12 mois sur les listes de Pôle emploi (i.e. son ancienneté sur les listes est supérieure à 1 an) peut être qualifié de demandeur d'emploi de longue durée. S'il est inscrit depuis plus de 24 mois, il est considéré comme étant demandeur d'emploi de très longue durée.

Motifs d'entrée et de sortie des listes de Pôle emploi pour les catégories A, B, C

Les flux d'entrée et de sortie des listes sont présentés suivant différents motifs.

Parmi les motifs d'entrée :

- les premières entrées correspondent aux cas où la demande d'emploi est enregistrée alors que la personne se présente pour la première fois sur le marché du travail, notamment lorsqu'elle vient d'achever ses études ou lorsqu'elle était auparavant inactive ;
- les autres cas recouvrent des situations ne correspondant à aucune autre ventilation, y compris les entrées pour rupture conventionnelle de CDI.

Parmi les motifs de sortie :

- les arrêts de recherche sont liés à une maladie, un congé de maternité, un accident du travail, un départ en retraite ou une dispense de recherche d'emploi ;
- les cessations d'inscription pour défaut d'actualisation correspondent aux cas où le demandeur d'emploi n'a pas actualisé sa déclaration de situation mensuelle ;

Encadré 1 - Sources et définitions (suite)

- les radiations administratives peuvent intervenir lorsque le demandeur d'emploi ne répond pas à une convocation, lorsqu'il fait une fausse déclaration ou lorsqu'il refuse une offre d'emploi (le motif d'offre raisonnable d'emploi a été ajouté en octobre 2008), une formation, une visite médicale, un contrat d'apprentissage ou de professionnalisation, un contrat aidé, une action d'insertion. La suspension qui en découle peut aller de 15 jours à 12 mois suivant la cause ;
- les autres cas recouvrent des situations ne correspondant à aucune autre ventilation.

Les motifs de sortie des listes de Pôle emploi sont mal connus dans les fichiers administratifs. En particulier, dans les statistiques publiées ici, les reprises d'emploi déclarées sous-estiment le nombre de reprises réelles d'emploi. En effet, chaque mois, de nombreux demandeurs d'emploi sortent des listes parce qu'ils n'ont pas actualisé leur situation mensuelle en fin de mois (ils sont alors enregistrés dans le motif « cessation d'inscription pour défaut d'actualisation ») ou à la suite d'une radiation administrative, par exemple pour non réponse à convocation. Or, une partie de ces demandeurs d'emploi a en fait retrouvé un emploi. L'enquête trimestrielle Sortants de Pôle emploi et de la Dares fournit une estimation de la part des sorties réelles pour reprise d'emploi.

Les offres d'emploi collectées et satisfaites à Pôle emploi

Pôle emploi collecte des offres d'emploi auprès des entreprises. Une partie d'entre elles sont satisfaites. Les statistiques comptabilisent comme satisfaite une offre pour laquelle l'employeur a trouvé une personne pour occuper le poste proposé, indépendamment de la façon dont il a réussi à le pourvoir (grâce à Pôle emploi ou par un autre moyen). Les offres collectées et satisfaites publiées ici sont classées suivant trois types :

- les offres d'emploi durable, pour des contrats de plus de six mois ;
- les offres d'emploi temporaire, pour des contrats compris entre un et six mois ;
- les offres d'emploi occasionnel, pour des contrats de moins d'un mois.

Les rapprochements entre les offres et les demandes d'emploi doivent être faits avec précaution dans la mesure où une partie des besoins de recrutement des entreprises ne donne pas lieu au dépôt d'une offre auprès de Pôle emploi et ce dans des proportions qui peuvent varier selon la qualification de l'emploi, le secteur d'activité ou la taille de l'entreprise.

Méthodologie de correction des variations saisonnières

La méthodologie adoptée pour corriger les séries publiées ici se décompose en deux étapes détaillées ci-après. Les estimations des coefficients de variations saisonnières sont réalisées sur la période allant de janvier 1996 à décembre 2009. Les coefficients saisonniers sont projetés sur l'ensemble de l'année 2010, de sorte que la campagne de traitement statistique des séries n'a lieu qu'une seule fois par an, au mois de février, quand toutes les données de l'année antérieure sont disponibles.

1^{ère} étape : correction des variations saisonnières

Les séries publiées ici sont marquées par des phénomènes récurrents, de type saisonniers, qui ne reflètent pas des mouvements de nature économique. Il est nécessaire d'en faire abstraction pour analyser les fluctuations purement conjoncturelles de ces séries : il faut raisonner sur des données corrigées des variations saisonnières (cvs).

Celles-ci permettent d'éliminer la composante saisonnière de chaque série pour ne garder que les composantes liées à la tendance (i.e. à l'évolution de long terme de la série), au cycle (i.e. aux fluctuations de court terme) et à certaines irrégularités (fluctuations résiduelles non périodiques). Pour les séries France et France Métropolitaine, la cvs est appliquée aux données préalablement corrigées des jours ouvrables.

2^{ème} étape : mise en cohérence des différentes ventilations

Les séries désaisonnalisées sont mises en cohérence, de sorte que la somme de séries désaisonnalisées soit égale à la série désaisonnalisée de la somme des séries brutes.

Demandeurs d'emploi ayant un droit payable au Revenu de solidarité active (RSA)

Le Revenu de solidarité active (RSA) est entré en vigueur le 1^{er} juin 2009 en France métropolitaine et sera généralisé au plus tard le 1^{er} janvier 2011 en Outre-mer. Il a pour objet « d'assurer à ses bénéficiaires des moyens convenables d'existence, afin de lutter contre la pauvreté, encourager l'exercice ou le retour à une activité professionnelle et aider à l'insertion sociale des bénéficiaires » (loi n°2008-1249 du 1^{er} décembre 2008). Il remplace le Revenu minimum d'insertion (RMI), l'Allocation de parent isolé (API) ainsi que les mécanismes d'intéressement liés à la reprise d'emploi.

Le RSA est une allocation destinée à porter les ressources du foyer au niveau d'un revenu garanti. Le revenu garanti est calculé pour chaque foyer en faisant la somme :

- d'un montant forfaitaire dont le niveau varie en fonction de la composition du foyer et du nombre d'enfants à charge et qui correspondait en juin 2009 au montant du RMI ou de l'API pour les parents isolés,
- de 62 % des revenus d'activité des membres du foyer, s'il y en a.

Un bénéficiaire du RSA est tenu « de rechercher un emploi, d'entreprendre les démarches nécessaires à la création de sa propre activité ou d'entreprendre les actions nécessaires à une meilleure insertion sociale ou professionnelle » s'il remplit les conditions suivantes (article L.262-28) :

- les ressources de son foyer sont inférieures à un certain montant forfaitaire, dont le niveau varie en fonction de la composition du foyer et du nombre d'enfants à charge (460,09 €/mois pour un célibataire sans enfant) ;
- il est sans emploi ou ne tire de l'exercice de son activité professionnelle que des revenus inférieurs à 500 € (décret n°2009-404 du 15 avril 2009).

Pour un bénéficiaire du RSA majoré (i.e. une personne isolée assumant la charge d'un ou de plusieurs enfants ou étant enceinte), il est tenu compte des sujétions particulières auxquelles celui-ci est contraint, notamment en matière de garde d'enfants.

Un bénéficiaire du RSA tenu aux obligations précisées ci-dessus est orienté par le Conseil général :

- de façon prioritaire, lorsqu'il est disponible pour occuper un emploi, soit vers Pôle emploi soit, si le département décide d'y recourir, vers un autre organisme participant au service public de l'emploi (mission locale, PLIE, organisme privé de placement...);
- vers les autorités ou organismes compétents en matière d'insertion sociale lorsque des difficultés (de logement ou de santé notamment) font temporairement obstacle à son engagement dans une démarche de recherche d'emploi.

Encadré 1 - Sources et définitions (fin)

À compter de juin 2010, sont repérés dans le système d'information statistique de Pôle emploi les demandeurs d'emploi ayant un droit payable au RSA i.e. les bénéficiaires (allocataires ou conjoints) d'une allocation au titre du RSA. Entre juin 2009 et mai 2010, seuls étaient repérés dans les fichiers de Pôle emploi les demandeurs d'emploi ayant des droits ouverts au RSA i.e. les personnes ayant un droit payable au RSA, les personnes ayant un droit au RSA suspendu pendant 4 mois maximum (soit pour non respect des devoirs qui leur incombent, soit pour dépassement du seuil de ressources) ou celles dont la demande est en cours d'instruction. Parmi ces demandeurs d'emploi repérés comme ayant des droits ouverts au RSA, certains ne percevront pas le RSA. Les données relatives aux demandeurs d'emploi ayant des droits ouverts au RSA ne seront plus publiées à partir de janvier 2011.

Le nombre de demandeurs d'emploi ayant un droit payable au RSA (resp. des droits ouverts) n'est pas comparable au nombre de demandeurs d'emploi qui avaient des droits ouverts au RMI ou à l'API avant juin 2009, car celui-ci recouvrait également des personnes dont le droit avait été suspendu (et pas les personnes dont le dossier était en cours d'instruction).

Quatre catégories d'indicateurs relatifs aux demandeurs d'emploi ayant un droit payable au RSA sont publiées :

- les demandeurs d'emploi inscrits en fin de mois à Pôle emploi et ayant un droit payable au RSA. Le droit au RSA de ces demandeurs d'emploi peut résulter du basculement automatique d'un droit au RMI ou à l'API existant en mai 2009, ou d'un nouveau droit après le 1^{er} juin 2009 ;
- les demandeurs d'emploi inscrits en fin de mois ayant un droit payable au RSA selon la catégorie de RSA. Il existe trois catégories de RSA : le RSA socle seul, le RSA socle et activité, le RSA activité seul. Le RSA socle seul bénéficie aux foyers qui n'ont pas de revenu d'activité, il est égal à un montant forfaitaire. Le RSA socle et activité bénéficie aux foyers qui ont de faibles revenus d'activité et dont l'ensemble des ressources est inférieur au montant forfaitaire. Le RSA activité seul bénéficie aux foyers qui ont de faibles revenus d'activité et dont l'ensemble des ressources est supérieur au montant forfaitaire. Cette nouvelle composante élargit le champ des bénéficiaires ;
- les entrées à Pôle emploi de demandeurs d'emploi ayant un droit payable au RSA. Certains de ces demandeurs d'emploi avaient un droit payable au RMI et à l'API en mai 2009 mais n'étaient pas inscrits à Pôle emploi à cette date. Les autres se sont ouverts un droit nouveau au RSA après le 1^{er} juin 2009 ;
- les sorties de Pôle emploi de demandeurs d'emploi ayant un droit payable au RSA. Parmi eux, certains avaient déjà des droits ouverts au RMI et à l'API en mai 2009 alors que d'autres se sont ouverts un droit nouveau au RSA après le 1^{er} juin 2009.

Le dénombrement des demandeurs d'emploi ayant un droit payable au RSA résulte d'un rapprochement entre les fichiers de Pôle emploi d'une part et ceux de la Cnaf et de la CCMSA d'autre part.

La mise en œuvre de la loi portant création du RSA à compter du 1^{er} juin 2009 est susceptible d'accroître sensiblement le nombre de demandeurs d'emploi inscrits à Pôle emploi et, parmi ceux-ci, la part de ceux qui bénéficient d'une prestation de solidarité (RMI ou API avant le 1^{er} juin 2009 ; RSA après le 1^{er} juin ainsi que RMI et API à titre transitoire pour certains bénéficiaires). En effet, l'obligation d'orientation vers le service public de l'emploi des bénéficiaires du RSA disponibles pour occuper un emploi devrait conduire une proportion plus importante qu'auparavant de bénéficiaires de prestations de solidarité à s'inscrire à Pôle emploi. Par ailleurs, l'ouverture du RSA à des personnes auparavant non éligibles au RMI ou à l'API (salariés à faibles revenus ne bénéficiant pas ou plus de mesures d'intéressement) pourrait conduire certains demandeurs d'emploi (notamment en activité réduite) à se voir ouvrir des droits nouveaux au RSA.

Encadré 2 - Les demandeurs d'emploi inscrits à Pôle emploi : un concept différent du chômage au sens du BIT

La notion de demandeurs d'emploi inscrits à Pôle emploi est une notion différente de celle du chômage au sens du BIT : certains demandeurs d'emploi ne sont pas chômeurs au sens du BIT et inversement certains chômeurs au sens du BIT ne sont pas inscrits à Pôle Emploi.

Les données relatives aux demandeurs d'emploi sont issues des fichiers administratifs de gestion de Pôle emploi. La répartition entre les diverses catégories A, B, ou C s'effectue sur la base de règles juridiques portant notamment sur l'obligation de faire des actes positifs de recherche d'emploi et d'être immédiatement disponible. L'exercice d'une activité réduite est autorisé.

Pour mémoire, un chômeur au sens du BIT est une personne en âge de travailler (c'est-à-dire ayant 15 ans ou plus) qui : 1) n'a pas travaillé, ne serait-ce qu'une heure, au cours de la semaine de référence, 2) est disponible pour prendre un emploi dans les 15 jours et 3) a cherché activement un emploi dans le mois précédent ou en a trouvé un qui commence dans les trois mois. Seule une enquête statistique peut vérifier si ces critères sont remplis. En France, il s'agit de l'enquête Emploi de l'Insee.

Alors que le chômage au sens du BIT constitue un indicateur de référence pour l'analyse des évolutions du marché du travail, le nombre de demandeurs d'emploi inscrits en fin de mois à Pôle emploi peut être affecté par d'autres facteurs : modifications du suivi et de l'accompagnement des demandeurs d'emploi, comportements d'inscription des demandeurs d'emploi, mise en place du RSA (1^{er} juin 2009)...

L'Insee publie chaque trimestre les indicateurs de référence pour le chômage au sens du BIT à partir des résultats trimestriels de son enquête Emploi pour la France métropolitaine. Les dernières estimations de l'Insee sont disponibles sur son site Internet, à l'adresse suivante : http://www.insee.fr/fr/indicateurs/indic_conj/donnees/doc_idconj_14.pdf.