

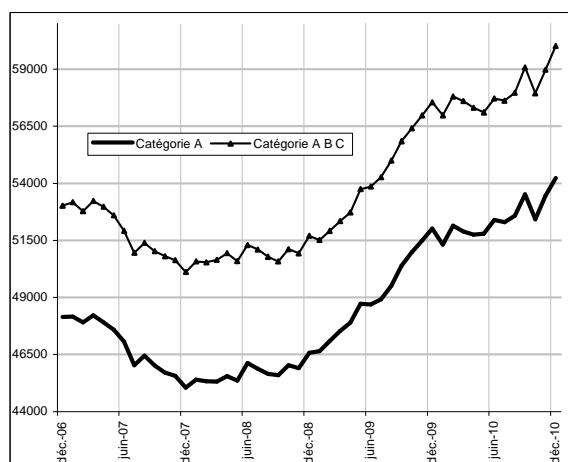


DIECCTE de Guadeloupe

DR Pôle emploi de Guadeloupe
et Îles du Nord

DEMANDEURS D'EMPLOI INSCRITS ET OFFRES COLLECTÉES PAR PÔLE EMPLOI EN GUADELOUPE ET ÎLES DU NORD EN DECEMBRE 2010

Demandeurs d'emploi inscrits en fin de mois à Pôle emploi
Catégories A et A, B, C (cvs)



Le nombre de demandeurs d'emploi de catégorie A inscrits à Pôle emploi s'établit à 54 230 en Guadeloupe et Îles du Nord fin décembre 2010. Ce nombre augmente de 1,4 % par rapport à fin novembre 2010 (soit +770). Sur un an, il est en hausse de 4,3 %.

France entière, le nombre de demandeurs d'emploi inscrits en catégorie A augmente de 1,0 % par rapport à fin novembre 2010 (+3,4 % sur un an).

Le nombre de demandeurs d'emploi de catégories A, B, C inscrits à Pôle emploi s'établit à 60 020 en Guadeloupe et Îles du Nord fin décembre 2010. Ce nombre est en hausse de 1,8 % (soit +1 040) par rapport à fin novembre 2010. Sur un an, il augmente de 4,3 %.

France entière, le nombre de demandeurs d'emploi inscrits en catégories A, B, C augmente de 0,9 % par rapport à fin novembre 2010 (+5,4 % sur un an).

Demandeurs d'emploi inscrits en fin de mois à Pôle emploi en catégories A et A, B, C

Unités : nombre et %

Données CVS	Décembre	Novembre	Décembre	Variation	Variation
	2009	2010	2010	sur un mois	sur un an
Guadeloupe et Îles du Nord					
Catégorie A (actes positifs de recherche d'emploi, sans emploi)	52 010	53 460	54 230	1,4	4,3
Catégories A, B, C (actes positifs de recherche d'emploi)	57 560	58 980	60 020	1,8	4,3
<i>Pour mémoire :</i>					
France entière (CVS-CJO)					
				Unités : milliers et %	
Catégorie A (actes positifs de recherche d'emploi, sans emploi)	2 857,1	2 923,7	2 953,9	1,0	3,4
Catégories A, B, C (actes positifs de recherche d'emploi)	4 087,2	4 272,2	4 309,5	0,9	5,4

Source : STMT - Pôle emploi, Dares. Calculs des cvs : DIECCTE Guadeloupe / ESE, Dares.

Les données concernent les demandeurs d'emploi inscrits en fin de mois à Pôle emploi.

La notion de demandeurs d'emploi inscrits à Pôle emploi est une notion différente de celle de chômeurs au sens du Bureau International du Travail (BIT) : certains demandeurs d'emploi ne sont pas chômeurs au sens du BIT et inversement certains chômeurs ne sont pas inscrits à Pôle emploi.

Au-delà des évolutions du marché du travail, différents facteurs peuvent affecter les données relatives aux demandeurs d'emploi : modification du suivi et de l'accompagnement des demandeurs d'emploi, comportement d'inscription des demandeurs d'emploi...

À partir de février 2009, les demandeurs d'emploi sont présentés selon de nouveaux regroupements (catégories A, B, C, D, E). Les données correspondant aux anciennes catégories (catégories 1, 2, 3, 4, 5, 6, 7, 8) sont présentées, pour une période transitoire, en annexe de la publication.

A compter du 1er juin 2009, la mise en œuvre du revenu de solidarité active (RSA) en France hexagonale est susceptible d'affecter sensiblement le nombre de demandeurs d'emploi inscrits à Pôle emploi au niveau de la France entière.

L'ensemble des définitions figurent dans les encadrés 1 et 2, pages 8 et 9.

1 - DEMANDEURS D'EMPLOI AUX ANTILLES-GUYANE

Demandeurs inscrits en fin de mois à Pôle emploi en catégorie A dans les DFA

Unités : nombre et %

<i>Données CVS</i>	Décembre 2009	Novembre 2010	Décembre 2010	Variation sur un mois	Variation sur un an
Guadeloupe et Îles du Nord	52 010	53 460	54 230	1,4	4,3
Martinique	39 919	40 114	40 732	1,5	2,0
Guyane	15 285	16 399	16 925	3,2	10,7
Total Antilles-Guyane	107 214	109 973	111 887	1,7	4,4

Source : STMT - Pôle emploi, Dares. Calculs des cvs : DIECCTE Guadeloupe / ESE.

Demandeurs inscrits en fin de mois à Pôle emploi en catégories A, B, C dans les DFA

Unités : nombre et %

<i>Données CVS</i>	Décembre 2009	Novembre 2010	Décembre 2010	Variation sur un mois	Variation sur un an
Guadeloupe et Îles du Nord	57 560	58 980	60 020	1,8	4,3
Martinique	46 037	46 475	47 308	1,8	2,8
Guyane	16 866	18 000	18 725	4,0	11,0
Total Antilles-Guyane	120 463	123 455	126 053	2,1	4,6

Source : STMT - Pôle emploi, Dares. Calculs des cvs : DIECCTE Guadeloupe / ESE.

2.a - DEMANDEURS D'EMPLOI PAR SEXE ET TRANCHE D'ÂGE

Catégorie A

En Guadeloupe et Îles du Nord, le nombre de demandeurs d'emploi de catégorie A augmente au mois de décembre 2010 de 1,4 % pour les hommes (+4,9 % sur un an) et de 1,4 % pour les femmes (+3,8 % sur un an). Le nombre de demandeurs d'emploi de catégorie A de moins de 25 ans croît de 2,0 % en décembre (+0,6 % sur un an). Le nombre de demandeurs âgés de 25 à 49 ans est en hausse de 1,0 % (+1,6 % sur un an). Le nombre de demandeurs de 50 ans et plus augmente de 2,8 % (+18,3 % sur un an).

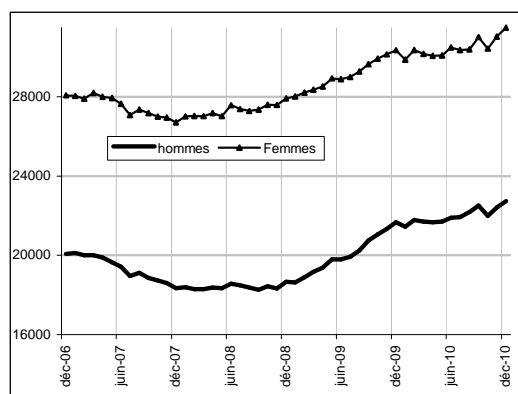
Unités : nombre et %

Demandeurs d'emploi inscrits en fin de mois à Pôle emploi en catégorie A

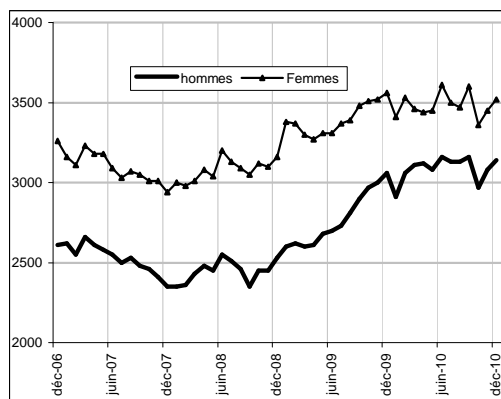
<i>Données CVS</i>	Décembre 2009	Novembre 2010	Décembre 2010	Variation sur un mois	Variation sur un an
Guadeloupe et Îles du Nord					
Hommes	21 660	22 410	22 730	1,4	4,9
Femmes	30 350	31 050	31 500	1,4	3,8
Moins de 25 ans	6 620	6 530	6 660	2,0	0,6
Entre 25 et 49 ans	36 740	36 980	37 340	1,0	1,6
50 ans et plus	8 650	9 950	10 230	2,8	18,3
Hommes de moins de 25 ans	3 060	3 080	3 140	1,9	2,6
Hommes de 25 à 49 ans	14 700	14 850	14 990	0,9	2,0
Hommes de 50 ans et plus	3 900	4 480	4 600	2,7	17,9
Femmes de moins de 25 ans	3 560	3 450	3 520	2,0	-1,1
Femmes de 25 à 49 ans	22 040	22 130	22 350	1,0	1,4
Femmes de 50 ans et plus	4 750	5 470	5 630	2,9	18,5
Ensemble de la catégorie A	52 010	53 460	54 230	1,4	4,3

Source : STMT - Pôle emploi, Dares. Calculs des cvs : DIECCTE Guadeloupe / ESE.

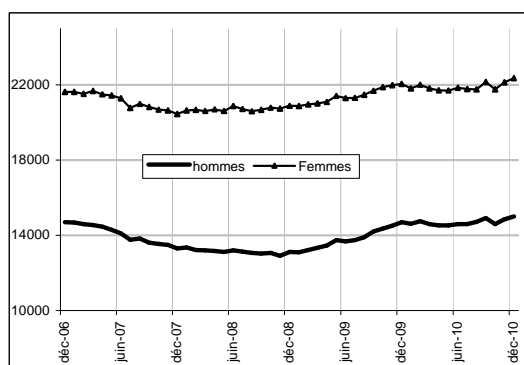
Par sexe (cvs)



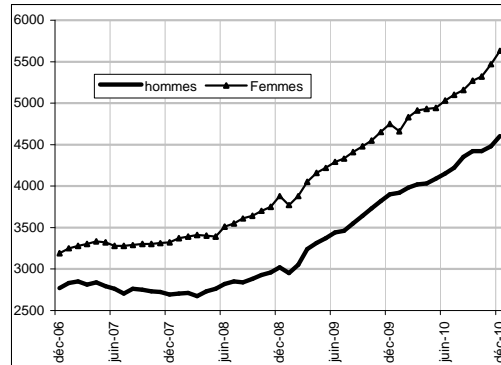
Moins de 25 ans (cvs)



Entre 25 et 49 ans (cvs)



50 ans et plus (cvs)



2.b - DEMANDEURS D'EMPLOI PAR SEXE ET TRANCHE D'ÂGE

Catégorie A B C

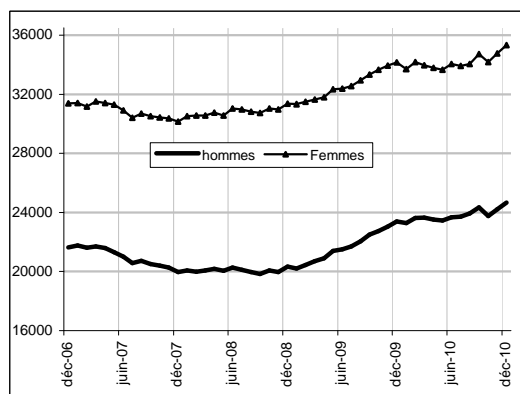
Parmi l'ensemble des demandeurs d'emploi de catégories A, B, C, en Guadeloupe et Îles du Nord, le nombre d'hommes est en hausse de 1,9 % en décembre 2010 (+5,4 % sur un an) et celui des femmes de 1,7 % (+3,5 % sur un an). Le nombre de demandeurs d'emploi de catégories A, B, C de moins de 25 ans augmente de 2,0 % en décembre (+0,1 % sur un an). Le nombre de demandeurs de 25 à 49 ans est en hausse de 1,2 % (+1,7 % sur un an). Le nombre de demandeurs d'emploi de catégories A, B, C de 50 ans et plus croît de 3,6 % (+18,4 % sur un an).

Unités : nombre et %

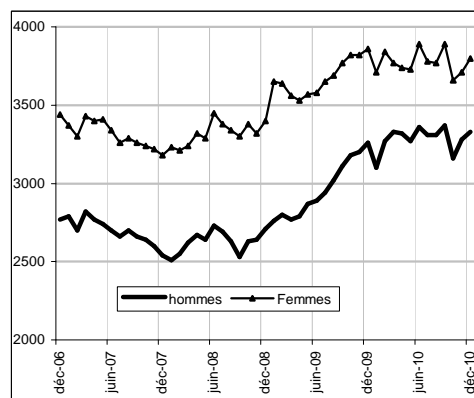
<i>Données CVS</i>	Décembre 2009	Novembre 2010	Décembre 2010	Variation sur un mois	Variation sur un an
Guadeloupe et Îles du Nord					
Hommes	23 400	24 210	24 670	1,9	5,4
Femmes	34 160	34 770	35 350	1,7	3,5
Moins de 25 ans	7 120	6 990	7 130	2,0	0,1
Entre 25 et 49 ans	40 910	41 100	41 610	1,2	1,7
50 ans et plus	9 530	10 890	11 280	3,6	18,4
Hommes de moins de 25 ans	3 260	3 280	3 330	1,5	2,1
Hommes de 25 à 49 ans	15 990	16 180	16 400	1,4	2,6
Hommes de 50 ans et plus	4 150	4 750	4 940	4,0	19,0
Femmes de moins de 25 ans	3 860	3 710	3 800	2,4	-1,6
Femmes de 25 à 49 ans	24 920	24 920	25 210	1,2	1,2
Femmes de 50 ans et plus	5 380	6 140	6 340	3,3	17,8
Ensemble des catégories A, B, C	57 560	58 980	60 020	1,8	4,3

Source : STMT - Pôle emploi, Dares. Calculs des cvs : DIECCTE Guadeloupe / ESE.

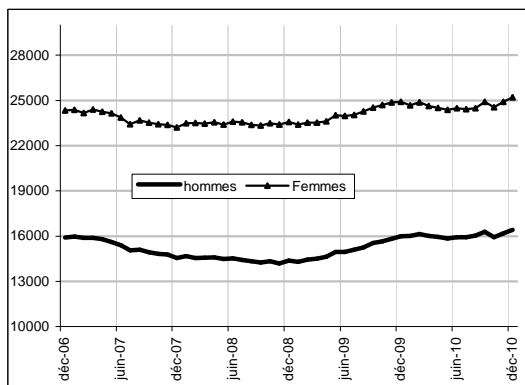
Par sexe (cvs)



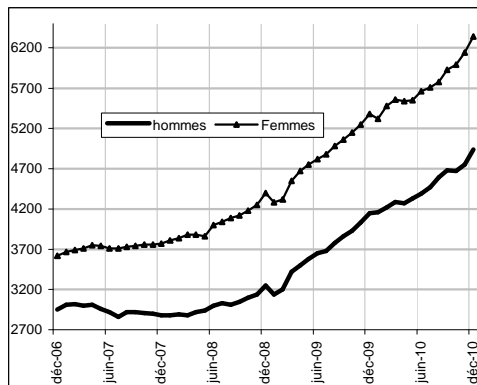
Moins de 25 ans (cvs)



Entre 25 et 49 ans (cvs)



50 ans et plus (cvs)



3 - ANCIENNETÉ D'INSCRIPTION SUR LES LISTES DES DEMANDEURS D'EMPLOI

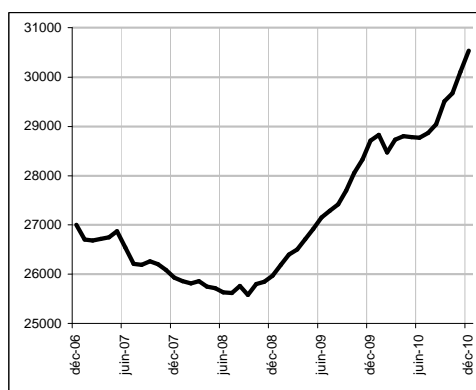
En Guadeloupe et Îles du Nord, le nombre de demandeurs d'emploi de catégories A, B, C inscrits à Pôle emploi depuis plus d'un an augmente de 1,4 % au mois de décembre (+6,4 % sur un an). Le nombre d'inscrits depuis moins d'un an est en hausse de 2,1 % sur un mois et de 2,2 % sur un an.

Ancienneté d'inscription sur les listes des demandeurs d'emploi inscrits en fin de mois à Pôle emploi en catégories A, B, C

Données CVS	Unités : nombre, milliers et %				
	Décembre 2009	Novembre 2010	Décembre 2010	Variation sur un mois	Variation sur un an
Guadeloupe et Îles du Nord					
Moins de 1 an	28 850	28 870	29 480	2,1	2,2
Plus d'un an	28 710	30 110	30 540	1,4	6,4
Part des demandeurs d'emploi inscrits depuis plus d'un an (%)	49,9	51,1	50,9	-0,2 pt	+1,0 pt
<i>Pour mémoire :</i>					
France entière (CVS-CJO)	1 375,4	1 623,6	1 645,8	1,4	19,7
Part des demandeurs d'emploi inscrits depuis plus d'un an (%)	33,7	38,0	38,2	+0,2 pt	+4,5 pt

Source : STMT - Pôle emploi, Dares. Calculs des cvs : DIECCTE Guadeloupe / ESE.

Demandeurs d'emploi inscrits depuis plus d'un an (données CVS)



4 - FLUX D'ENTRÉE ET DE SORTIE

En Guadeloupe et Îles du Nord, les entrées à Pôle Emploi en catégories A, B, C augmentent en décembre de 0,9 % sur un an. Le nombre d'inscriptions est en hausse pour les motifs reprises d'activité (+22,3 %), licenciements économiques (+12,9 %) et autres cas (+8,4 %). Les autres motifs sont en diminution.

Le nombre total des sorties de catégories A, B, C diminue de 7,3 % en décembre sur un an. Ce recul concerne les motifs pour radiations administratives (-55,6%), cessations d'inscription pour défaut d'actualisation (-11,0 %), les entrées en stage (-10,3 %) et les autres cas (-3,4 %). Les autres motifs sont en hausse.

Entrées à Pôle emploi par motif (catégories A, B, C)

<i>Données brutes</i>	Décembre 2009	Décembre 2010	Répartition des motifs en %	Variation sur un an
Guadeloupe et Îles du Nord				
Fins de contrat à durée déterminée	792	765	16,6	-3,4
Fins de mission d'interim	64	63	1,4	-1,6
Licenciements économiques (1)	140	158	3,4	12,9
Autres licenciements	269	230	5,0	-14,5
Démissions	120	106	2,3	-11,7
Premières entrées	619	488	10,6	-21,2
Reprises d'activité	166	203	4,4	22,3
Autres cas	2 393	2 593	56,3	8,4
Ensemble	4 563	4 606	100,0	0,9
<i>Pour mémoire : en milliers</i>				
France entière (CVS-CJO)	529,8	512,4	-	-3,3

Source : STMT - Pôle emploi, Dares.

(1) : Y compris fins de conventions de conversion, de PAP anticipés et de CRP.

Sorties de Pôle emploi par motif (catégories A, B, C)

<i>Données brutes</i>	Décembre 2009	Décembre 2010	Répartition des motifs en %	Variation sur un an
Guadeloupe et Îles du Nord				
Reprises d'emploi déclarées	510	615	13,7	20,6
Entrées en stage	310	278	6,2	-10,3
Arrêts de recherche (maternité, maladie, retraite) :	111	112	2,5	0,9
- dont dispenses de recherche d'emploi (DRE)	9	s	s	s
- dont maladies	52	63	1,4	21,2
Cessations d'inscription pour défaut d'actualisation	3 182	2 832	63,3	-11,0
Changements d'ALE	173	184	4,1	6,4
Radiations administratives	127	56	1,3	-55,9
Autres cas	410	396	8,9	-3,4
Ensemble	4 823	4 473	100,0	-7,3
<i>Pour mémoire : en milliers</i>				
France entière (CVS-CJO)	503,2	473,2	-	-6,0

Source : STMT - Pôle emploi, Dares.

s=secret statistique

5 - OFFRES D'EMPLOI COLLECTÉES PAR PÔLE EMPLOI

Les offres d'emploi collectées progressent en décembre de 18,0 % sur un an en Guadeloupe et Îles du Nord. La hausse concerne seulement les offres d'emploi occasionnel. Les autres sont en repli de 13,0 % pour les offres durables (plus de 6 mois) et 14,5 % pour les offres temporaires (1 à 6 mois) sur un an.

Les offres d'emploi satisfaites augmentent en décembre de 3,1 % sur un an. Seules les offres d'emploi occasionnel sont en augmentation (+355,7 % sur un an). Les offres d'emploi durable reculent de 10,6 % sur un an et celles d'emploi temporaire de 27,4 % sur un an.

Offres d'emploi collectées par Pôle emploi		Unités : nombre et %		
<i>Données brutes</i>	Décembre 2009	Décembre 2010	Variation sur un an	
Guadeloupe et Îles du Nord				
- Emplois durables (plus de 6 mois)	787	685	-13,0	
- Emplois temporaires (1 à 6 mois)	386	330	-14,5	
- Emplois occasionnels (moins d'1 mois)	37	413	1016,2	
Ensemble	1 210	1 428	18,0	
<i>Pour mémoire : en milliers</i>				
France entière (CVS-CJO)	255,2	256,2	0,4	

Sources : Pôle emploi, Dares.

Offres d'emploi satisfaites		Unités : nombre et %		
<i>Données brutes</i>	Décembre 2009	Décembre 2010	Variation sur un an	
Guadeloupe et Îles du Nord				
- Emplois durables (plus de 6 mois)	786	703	-10,6	
- Emplois temporaires (1 à 6 mois)	457	332	-27,4	
- Emplois occasionnels (moins d'1 mois)	70	319	355,7	
Ensemble	1 313	1 354	3,1	
<i>Pour mémoire : en milliers</i>				
France entière (CVS-CJO)	219,3	214,7	-2,1	

Sources : Pôle emploi, Dares.

ANNEXE

Demandeurs d'emploi inscrits en fin de mois à Pôle emploi par catégorie	Unité : nombre et %				
	Décembre 2009	Novembre 2010	Décembre 2010	Variation sur un mois	Variation sur un an
Données CVS					
Guadeloupe et Îles du Nord					
Catégories A, B, C	57 560	58 980	60 020	1,8	4,3
- dont catégorie A	52 010	53 460	54 230	1,4	4,3
- dont catégorie 1 (pour mémoire)	47 380	48 260	48 780	1,1	3,0
Données brutes					
Guadeloupe et Îles du Nord					
Catégories A, B, C	57 323	59 486	59 627	0,2	4,0
- Catégorie 1	47 138	48 757	48 524	-0,5	2,9
- Catégorie 2	4 854	5 274	5 299	0,5	9,2
- Catégorie 3	1 910	2 126	2 186	2,8	14,5
- Catégorie 6	2 985	2 941	3 195	8,6	7,0
- Catégorie 7	263	249	254	2,0	-3,4
- Catégorie 8	173	139	169	21,6	-2,3
- Dont catégorie A	51 463	53 824	53 550	-0,5	4,1
- Catégorie 1 n'ayant exercé aucune activité réduite	45 146	46 853	46 537	-0,7	3,1
- Catégorie 2 n'ayant exercé aucune activité réduite	4 485	4 945	4 950	0,1	10,4
- Catégorie 3 n'ayant exercé aucune activité réduite	1 832	2 026	2 063	1,8	12,6
- Dont catégorie B	2 439	2 333	2 459	5,4	0,8
- Catégorie 1 ayant exercé une activité réduite	1 992	1 904	1 987	4,4	-0,3
- Catégorie 2 ayant exercé une activité réduite	369	329	349	6,1	-5,4
- Catégorie 3 ayant exercé une activité réduite	78	100	123	23,0	57,7
- Dont catégorie C	3 421	3 329	3 618	8,7	5,8
- Catégorie 6	2 985	2 941	3 195	8,6	7,0
- Catégorie 7	263	249	254	2,0	-3,4
- Catégorie 8	173	139	169	21,6	-2,3
Catégories D, E	3 410	4 628	4 831	4,4	41,7
- Catégorie D (catégorie 4)	1 521	1 877	1 917	2,1	26,0
- Catégorie E (catégorie 5)	1 889	2 751	2 914	5,9	54,3
Catégories A, B, C, D, E	60 733	64 114	64 458	0,5	6,1

Source : STMT - Pôle emploi, Dares. Calculs des cvs : DIECCTE Guadeloupe / ESE.

Pour mémoire :

Les demandes d'emploi de catégories 1 à 3 recensent les personnes n'ayant pas exercé une activité réduite de plus de 78 heures dans le mois et qui souhaitent un contrat à durée indéterminée à temps plein (catégorie 1), à durée indéterminée à temps partiel (catégorie 2) ou à durée déterminée temporaire ou saisonnier (catégorie 3). De façon analogue, les demandes d'emploi de catégories 6 à 8 recensent les personnes ayant exercé une activité réduite de plus de 78 heures dans le mois selon le type de contrat envisagé : à durée indéterminée à plein temps (catégorie 6), à durée indéterminée à temps partiel (catégorie 7) ou à durée déterminée temporaire ou saisonnier (catégorie 8).

Les demandes d'emploi de catégories 4 et 5 recensent les personnes non immédiatement disponibles et qui ne sont pas tenues d'accomplir des actes positifs de recherche d'emploi : elles sont soit en stage, formation, maladie, etc. (catégorie 4), soit en emploi à la recherche d'un autre emploi (catégorie 5).

Encadré 1 - Sources et définitions

Demandeurs d'emploi inscrits en fin de mois à Pôle emploi

Les demandeurs d'emploi sont des personnes qui sont inscrites à Pôle emploi, organisme issu de la fusion entre l'ANPE et le réseau des Assédic.

Catégories de demandeurs d'emploi

Les demandeurs d'emploi inscrits à Pôle emploi sont regroupés en différentes catégories. Conformément aux recommandations du rapport du Cnis sur la définition d'indicateurs en matière d'emploi, de chômage, de sous-emploi et de précarité de l'emploi (septembre 2008), la Dares et Pôle emploi présentent à des fins d'analyse statistique les données sur les demandeurs d'emploi inscrits à Pôle emploi en fonction des catégories suivantes :

- catégorie A : demandeurs d'emploi tenus de faire des actes positifs de recherche d'emploi, sans emploi ;
- catégorie B : demandeurs d'emploi tenus de faire des actes positifs de recherche d'emploi, ayant exercé une activité réduite courte (i.e. de 78 heures ou moins au cours du mois) ;
- catégorie C : demandeurs d'emploi tenus de faire des actes positifs de recherche d'emploi, ayant exercé une activité réduite longue (i.e. de plus de 78 heures au cours du mois) ;
- catégorie D : demandeurs d'emploi non tenus de faire des actes positifs de recherche d'emploi (en raison d'un stage, d'une formation, d'une maladie...), sans emploi ;
- catégorie E : demandeurs d'emploi non tenus de faire des actes positifs de recherche d'emploi, en emploi (par exemple : bénéficiaires de contrats aidés).

Dans les fichiers administratifs de Pôle emploi, huit catégories de demandeurs d'emploi sont utilisées (catégories 1 à 8). Ces catégories ont été définies par arrêté (arrêté du 5 février 1992 complété par l'arrêté du 5 mai 1995). Jusqu'au mois de février 2009, les publications étaient fondées sur ces catégories. Le tableau suivant présente la correspondance entre les catégories utilisées à des fins de publication statistique à partir de mars 2009 et les catégories administratives auxquelles Pôle emploi a recours dans sa gestion des demandeurs d'emploi :

Catégories statistiques	Catégories administratives
Catégorie A	Catégories 1, 2, 3 hors activité réduite
Catégorie B	Catégories 1, 2, 3 en activité réduite
Catégorie C	Catégories 6, 7, 8
Catégorie D	Catégorie 4
Catégorie E	Catégorie 5
Catégories A, B, C	Catégories 1, 2, 3, 6, 7, 8

La situation réelle au regard de l'emploi des demandeurs d'emploi peut, dans certains cas, ne pas correspondre à la catégorie dans laquelle ils sont enregistrés : si cette correspondance est contrôlée pour les demandeurs d'emploi indemnisés, il n'en est pas de même des demandeurs d'emploi non indemnisés.

Les entrées et les sorties des listes de Pôle emploi sont enregistrées pour l'ensemble A, B, C et non au niveau de chacune des catégories A, B ou C.

Ancienneté sur les listes de Pôle emploi

Du fait du mode d'enregistrement des entrées et des sorties, il n'est pas possible de calculer l'ancienneté en catégorie A (respectivement B ou C) ou la durée passée sans discontinuité dans la catégorie A (respectivement B ou C).

De manière conventionnelle, un demandeur d'emploi qui est resté inscrit plus de 12 mois sur les listes de Pôle emploi (i.e. son ancienneté sur les listes est supérieure à 1 an) peut être qualifié de demandeur d'emploi de longue durée. S'il est inscrit depuis plus de 24 mois, il est considéré comme étant demandeur d'emploi de très longue durée.

Motifs d'entrée et de sortie des listes de Pôle emploi pour les catégories A, B, C

Les flux d'entrée et de sortie des listes sont présentés suivant différents motifs.

Parmi les motifs d'entrée :

- les premières entrées correspondent aux cas où la demande d'emploi est enregistrée alors que la personne se présente pour la première fois sur le marché du travail, notamment lorsqu'elle vient d'achever ses études ou lorsqu'elle était auparavant inactive ;
- le motif de reprise d'activité comprend à la fois le cas où le demandeur d'emploi cherche à reprendre une activité après une interruption d'au moins six mois et, depuis octobre 2005, les cas où l'entrée sur les listes de Pôle emploi a lieu suite à une sortie de stage ou à une fin de congé de maladie ou maternité ;
- les autres cas recouvrent des situations ne correspondant à aucune autre ventilation, y compris les entrées pour rupture conventionnelle de CDI.

Parmi les motifs de sortie :

- les arrêts de recherche sont liés à une maladie, un congé de maternité, un accident du travail, un départ en retraite ou une dispense de recherche d'emploi ;
- les cessations d'inscription pour défaut d'actualisation correspondent aux cas où le demandeur d'emploi n'a pas actualisé sa déclaration de situation mensuelle ;
- les radiations administratives peuvent intervenir lorsque le demandeur d'emploi ne répond pas à une convocation, lorsqu'il fait une fausse déclaration ou lorsqu'il refuse une offre d'emploi (le motif d'offre raisonnable d'emploi a été ajouté en octobre 2008), une formation, une visite médicale, un contrat d'apprentissage ou de professionnalisation, un contrat aidé, une action d'insertion. La suspension qui en découle peut aller de 15 jours à 12 mois suivant la cause ;
- les autres cas recouvrent des situations ne correspondant à aucune autre ventilation.

Encadré 1 - Sources et définitions (suite)

Les motifs de sortie des listes de Pôle emploi sont mal connus dans les fichiers administratifs. En particulier, dans les statistiques publiées ici, les reprises d'emploi déclarées sous-estiment le nombre de reprises réelles d'emploi. En effet, chaque mois, de nombreux demandeurs d'emploi sortent des listes parce qu'ils n'ont pas actualisé leur situation mensuelle en fin de mois (ils sont alors enregistrés dans le motif « cessation d'inscription pour défaut d'actualisation ») ou à la suite d'une radiation administrative, par exemple pour non réponse à convocation. Or, une partie de ces demandeurs d'emploi a en fait retrouvé un emploi. L'enquête trimestrielle Sortants de Pôle emploi et de la Dares fournit une estimation de la part des sorties réelles pour reprise d'emploi.

Les offres d'emploi collectées et satisfaites à Pôle emploi

Pôle emploi collecte des offres d'emploi auprès des entreprises. Une partie d'entre elles sont satisfaites. Les statistiques comptabilisent comme satisfaite une offre pour laquelle l'employeur a trouvé une personne pour occuper le poste proposé, indépendamment de la façon dont il a réussi à le pourvoir (grâce à Pôle emploi ou par un autre moyen). Les offres collectées et satisfaites publiées ici sont classées suivant trois types :

- les offres d'emploi durable, pour des contrats de plus de six mois ;
- les offres d'emploi temporaire, pour des contrats compris entre un et six mois ;
- les offres d'emploi occasionnel, pour des contrats de moins d'un mois.

Les rapprochements entre les offres et les demandes d'emploi doivent être faits avec précaution dans la mesure où une partie des besoins de recrutement des entreprises ne donne pas lieu au dépôt d'une offre auprès de Pôle emploi et ce dans des proportions qui peuvent varier selon la qualification de l'emploi, le secteur d'activité ou la taille de l'entreprise.

Méthodologie de correction des variations saisonnières

La méthodologie adoptée pour corriger les séries publiées ici se décompose en deux étapes détaillées ci-après. Les estimations des coefficients de variations saisonnières sont réalisées sur la période allant de janvier 1996 à décembre 2008. Les coefficients saisonniers sont projetés sur l'ensemble de l'année 2009, de sorte que la campagne de traitement statistique des séries n'a lieu qu'une seule fois par an, au mois de février, quand toutes les données de l'année antérieure sont disponibles.

1^{ère} étape : correction des variations saisonnières

Les séries publiées ici sont marquées par des phénomènes récurrents, de type saisonniers, qui ne reflètent pas des mouvements de nature économique. Il est nécessaire d'en faire abstraction pour analyser les fluctuations purement conjoncturelles de ces séries : il faut raisonner sur des données corrigées des variations saisonnières (cvs).

La cvs est appliquée aux données préalablement corrigées des jours ouvrables. Elle permet d'éliminer la composante saisonnière de chaque série pour ne garder que les composantes liées à la tendance (i.e. à l'évolution de long terme de la série), au cycle (i.e. aux fluctuations de court terme) et à certaines irrégularités (fluctuations résiduelles non périodiques).

2^{ème} étape : mise cohérence des différentes ventilations

Les séries désaisonnalisées sont mises en cohérence, de sorte que la somme de séries désaisonnalisées soit égale à la série désaisonnalisée de la somme des séries brutes.

Encadré 2 - Les demandeurs d'emploi inscrits à Pôle emploi : un concept différent du chômage au sens du BIT

La notion de demandeurs d'emploi inscrits à Pôle Emploi est une notion différente de celle du chômage au sens du BIT : certains demandeurs d'emploi ne sont pas chômeurs au sens du BIT et inversement certains chômeurs au sens du BIT ne sont pas inscrits à Pôle Emploi.

Les données relatives aux demandeurs d'emploi sont issues des fichiers administratifs de gestion de Pôle emploi. La répartition entre les diverses catégories A, B, ou C s'effectue sur la base de règles juridiques portant notamment sur l'obligation de faire des actes positifs de recherche d'emploi et d'être immédiatement disponible. L'exercice d'une activité réduite est autorisé.

Pour mémoire, un chômeur au sens du BIT est une personne en âge de travailler (c'est-à-dire ayant 15 ans ou plus) qui : 1) n'a pas travaillé, ne serait-ce qu'une heure, au cours de la semaine de référence, 2) est disponible pour prendre un emploi dans les 15 jours et 3) a cherché activement un emploi dans le mois précédent ou en a trouvé un qui commence dans les trois mois. Seule une enquête statistique peut vérifier si ces critères sont remplis. En France, il s'agit de l'enquête Emploi de l'Insee.

Alors que le chômage au sens du BIT constitue un indicateur de référence pour l'analyse des évolutions du marché du travail, le nombre de demandeurs d'emploi inscrits en fin de mois à Pôle Emploi peut être affecté par d'autres facteurs : modifications du suivi et de l'accompagnement des demandeurs d'emploi, comportements d'inscription des demandeurs d'emploi...

L'Insee publie chaque trimestre les indicateurs de référence pour le chômage au sens du BIT à partir des résultats trimestriels de son enquête Emploi pour la France métropolitaine. Les dernières estimations de l'Insee sont disponibles sur son site Internet, à l'adresse suivante : http://www.insee.fr/fr/indicateurs/indic_conj/donnees/doc_idconj_14.pdf.