



DIX ANS DE MARCHÉ DU TRAVAIL A SAINT-MARTIN

Principales évolutions de 2000 à 2009

Malgré une progression de l'emploi sur la décennie 2000 à Saint-Martin, le nombre d'inscrits à Pôle emploi s'est accru de façon quasi-continue dans cette Collectivité d'Outre-Mer (COM). Pour l'ensemble des catégories (ABCDE), près de 4 000 demandeurs inscrits sont comptabilisés en décembre 2009, un niveau jamais observé au cours des années 2000. La catégorie A représente 86,7% de la demande d'emploi contre 89,8% en 2000. Les principales évolutions sont la montée des jeunes et la dégradation de la situation des seniors sur la période. Les principales constantes : le poids très important des femmes dans la DEFM, le niveau de formation des demandeurs d'emploi qui reste faible et celui de la demande d'emploi de longue durée (1 an et plus) qui évolue peu, autour de 30%. La demande d'emploi reste essentiellement orientée vers des postes d'employés, qualifiés ou non qualifiés.

Entre 2000 et 2009, les Demandes d'Emploi en Fin de Mois (DEFM) de catégorie A ont augmenté de 126,4 % à Saint-Martin tandis que celles de catégories ABC se sont accrues de 123,6 %. Toutes catégories confondues, la demande d'emploi est en hausse de 134,4 %, les catégories B, C, D et E ayant toutes fortement progressé. La demande d'emploi globale approche la barre des 4 000 inscrits, un niveau qui n'a jamais été atteint en fin d'année sur cette période (2000-2009).

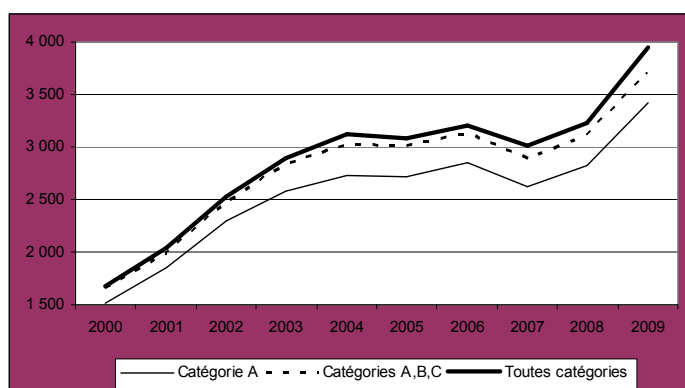
La DEFM a plus que doublé à Saint-Martin au cours de la décennie 2000

Au 31/12	2000	2001	2002	2003	2004	2005	2006	2007	2008	2009	Evoï2000/ 2009
Catégorie A	1 510	1 846	2 297	2 586	2 730	2 718	2 857	2 615	2 827	3 419	126,4%
Catégorie B	64	70	76	127	134	121	119	119	134	140	118,8%
Catégorie C	84	70	105	128	163	172	156	157	148	148	76,2%
Catégories A,B,C	1 658	1 986	2 478	2 841	3 027	3 011	3 132	2 891	3 109	3 707	123,6%
Catégorie D	9	34	24	12	38	46	51	55	56	160	1677,8%
Catégorie E	15	15	27	42	53	18	18	62	62	76	406,7%
Toutes catégories	1 682	2 035	2 529	2 895	3 118	3 075	3 201	3 008	3 227	3 943	134,4%

Source : DTEFP, Pôle emploi, traitement Sepes

Sur la décennie, la demande d'emploi a progressé de façon quasi-continue même si la période 2004-2006 a été l'occasion d'une pause. Seule l'année 2007 a connue d'une inversion de tendance. Mais l'amélioration a rapidement fait long feu à Saint-Martin. En comparaison, la situation en Guadeloupe et IDN (Îles Du Nord) est demeurée bien plus sage même si on n'est pas sur les mêmes niveaux de demande en début de période. La DEFM de catégorie A -largement majoritaire- ne progresse que de 2,4% sur la période dans l'archipel. Et si la DEFM totale progresse de 10,9% en dix ans, c'est que les catégories BCDE progressent plus fortement.

La demande d'emploi augmente « inexorablement » depuis 2000

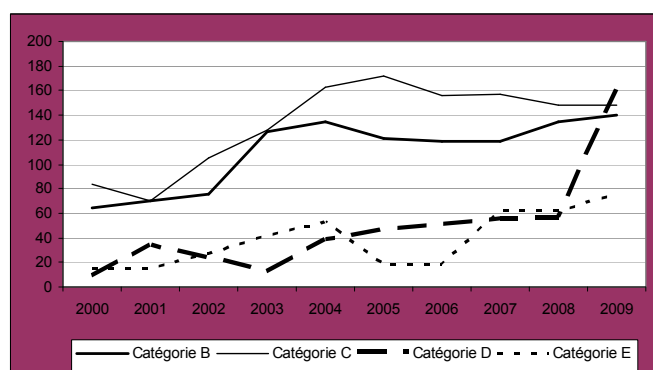


Source : Pôle emploi, traitement Sepes, données brutes

86,7% des demandes en catégorie A

La relative progression des catégories BCDE entre 2000 et 2009 a modifié un peu la répartition des catégories. Ainsi, la part de la catégorie A représentait près de 89,8 % des demandes inscrites en 2000. Dix ans après, celle-ci a perdu 3,1 points et affiche une proportion de 86,7 % de l'ensemble des demandes. C'est la catégorie D qui a le plus progressé sur la décennie, passant de quelques demandes en fin de mois à 160 demandes, un niveau atteint sensiblement équivalent à celui des catégories B ou C, et double de la catégorie E.

Evolution des catégories BCDE de demandeurs d'emploi

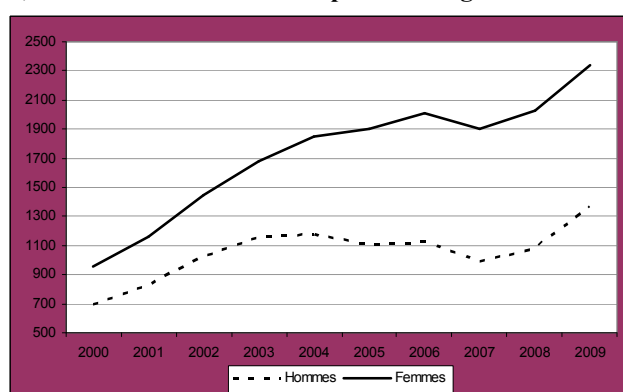


Source : Pôle emploi, traitement Sepes, données brutes

Les femmes : une part vraiment très importante de la DEFM à Saint-Martin

Près de deux demandeurs d'emploi inscrits à Pôle emploi sur trois sont des femmes. Le nombre de femmes s'est accru sensiblement sur la période en catégorie A (+148,5% contre +126,4 % pour l'ensemble des DEFM A) et +144,3 % en catégories ABC (+123,6 % pour l'ensemble des DEFM ABC). Ainsi 62,6% de la DEFM est féminine en catégorie A fin 2009 (63,2% en catégories ABC). Cette proportion oscille plus ou moins selon les années mais n'est plus inférieure à 61,2% depuis 2003 (en catégories ABC), traduisant un marché du travail extrêmement difficile pour les femmes. Une explication plausible : l'emploi des femmes dans le secteur privé progresse beaucoup moins vite que celui des hommes. Les femmes sont surreprésentées dans le chômage et sous-représentées dans la population active occupée.

63,2 % des demandeurs d'emploi de catégories ABC sont des femmes



Source : Pôle emploi, traitement Sepes, séries brutes

Les principales caractéristiques de la demande d'emploi à Saint-Martin

DEFM Cat ABC	2000	2001	2002	2003	2004	2005	2006	2007	2008	2009
DEFM ABC	1658	1986	2478	2481	3027	3011	3132	2891	3109	3707
Part des femmes / DEFM ABC	57,8	58,3	58,4	67,7	61,2	63,2	64,1	65,7	65,2	63,2
Part des - 25 ans / DEFM ABC	10,6	9,9	11,4	13,7	12,1	11,5	11,7	13,0	12,3	14,5
Part des +50 ans / DEFM ABC	9,7	10,8	11,3	14,6	13,3	14,6	14,6	15,1	17,5	19,2
Part des CLD / DEFM ABC	27,8	18,8	27,0	35,1	30,5	30,9	30,7	32,5	30,1	29,8
Part des niveaux Vbis et VI / DEFM ABC	40,5	42,6	47,3	51,5	46,4	47,7	46,0	43,6	44,6	43,2
Part des niveaux I à III / DEFM ABC	12,9	13,4	10,8	14,4	11,1	10,1	11,4	12,0	10,6	10,5

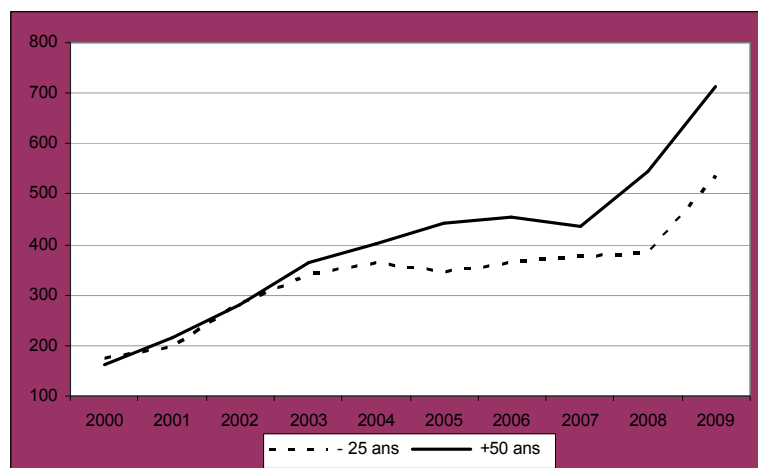
Source : DTEFP, Pôle emploi, traitement Sepes

Montée des jeunes et doublement du poids des seniors

Le nombre de jeunes de moins de 25 ans inscrits à Pôle emploi a progressé de 206,9% sur la période (537 en catégories ABC). Les jeunes représentent 14,5% de la demande d'emploi ABC contre 10,6% en 2000.

La demande d'emploi sénior progresse encore plus rapidement passant de 161 en 2000 à 713 en 2009 en catégories ABC, soit 342% de hausse. Les 50 ans et plus représentent 19,2% de la demande fin 2009. Deux raisons parmi d'autres pouvant expliquer cette évolution, le vieillissement de la population active et la suppression des dispositifs d'âge.

La dégradation s'accélère pour les seniors (DEFM ABC)



Source : Pôle emploi, traitement Sepes, données brutes

Le niveau de formation des demandeurs d'emploi reste relativement stable et faible

En dix ans, le niveau de formation des inscrits à Pôle emploi a peu évolué à Saint-Martin, contrairement à ce qui peut être observé en Guadeloupe et IDN où les niveaux de formation les plus faibles perdent du terrain au profit des niveaux baccalauréat et supérieur. On assiste même à une progression de la part des inscrits de niveau VI, qui représentent plus d'une demande sur trois en 2009. Dans le même temps, le poids des demandeurs de niveau III recule.

La DEFM par niveau de formation cat ABC (nombre et %)

au 31/12 en %	2000	2001	2002	2003	2004	2005	2006	2007	2008	2009
Nombre	1658	1986	2478	2841	3027	3011	3132	2891	3109	3707
Niveaux I et II (Bac +4 et plus)	3,9	4,2	3,7	4,5	4,1	4,3	4,6	4,6	4,3	4,2
Niveau III (Bac +2)	9,0	9,2	7,1	8,1	7,0	5,8	6,8	7,4	6,3	6,4
Niveau IV (Bac)	14,7	14,3	13,6	13,9	13,6	13,3	14,2	15,1	15,3	15,0
Niveau V (BEP-CAP)	30,6	27,1	26,3	27,2	27,9	27,9	27,6	28,7	29,0	30,7
Vbis (CEP SES BEPC)	8,6	8,0	9,2	8,1	7,9	8,0	9,0	9,1	8,5	8,1
Niveau VI (1er cycle 2ème degré)	31,9	34,6	38,1	36,9	38,6	39,7	37,0	34,5	36,1	35,1
Non Précisé	1,2	2,5	2,0	1,3	0,9	1,0	0,8	0,7	0,4	0,5
TOTAL	100,0	100,0	100,0	100,0	100,0	100,0	100,0	100,0	100,0	100,0

Source : Pôle emploi, traitement Sepes, données brutes

Forte montée de la DEFM « employé non qualifié »

En 2009, 8 demandes sur 10 adressées à Pôle emploi concernent un poste d'employé, qualifié ou non (7 sur 10 en 2000), dont près d'une sur deux d'employé non qualifié. A contrario, la part des demandes pour un poste d'ouvrier ou de manœuvre a tendance à diminuer légèrement (14,8% des demandes ABC fin 2009). La part de la demande agent de maîtrise, technicien et cadre vaut 5,4%.

Les demandes d'emploi sont toujours orientées « employés » (DEFM cat ABC)

au 31/12 en %	2000	2001	2002	2003	2004	2005	2006	2007	2008	2009
Nombre	1 658	1 986	2 478	2 841	3 027	3 011	3 132	2 891	3 109	3 707
Manceuvres	2,8	2,2	3,2	2,6	2,9	2,2	1,6	1,2	1,5	2,1
Ouvriers spécialisés	6,0	6,3	9,2	10,0	10,9	11,1	8,8	6,0	6,4	6,0
Ouvriers qualifiés	8,1	9,2	8,8	8,2	6,5	7,0	5,6	5,3	5,3	6,7
Employés non qualifiés	16,3	18,5	24,3	28,3	33,2	35,9	37,7	39,5	40,1	36,7
Employés qualifiés	54,5	51,7	44,3	42,5	39,5	36,9	38,8	41,4	40,8	42,4
Agents Maîtrises Techniciens	5,5	5,5	4,7	4,0	3,5	2,9	3,3	3,4	2,7	3,1
Cadres	4,0	4,0	3,2	2,9	2,7	3,0	3,1	2,2	2,3	2,3
Non Précisé	2,8	2,6	2,1	1,4	0,8	1,0	1,2	1,0	0,7	0,8
TOTAL	100,0	100,0	100,0	100,0	100,0	100,0	100,0	100,0	100,0	100,0

Source : Pôle emploi, traitement Sepes, données brutes

Le « chômage de longue durée » concerne toujours près d'une demande sur trois

Avec une part de 29,8% fin 2009, la demande d'emploi d'un an ou plus est à un niveau légèrement plus élevé qu'en l'an 2000. Mais hormis en 2001 où la part « du chômage de longue durée » était tombée à 18,8%, les « chômeurs de longue durée » (CLD) représentent toujours près d'un tiers de la demande d'emploi en catégories ABC. Cette proportion reste bien moindre que celle observée en Guadeloupe et IDN. Elle y est proche de un sur deux.

La DEFM d'un an et plus représente une demande sur trois (nombre et %)

Au 31/12 en %	2000	2001	2002	2003	2004	2005	2006	2007	2008	2009
DEFM ABC	1 658	1 986	2 478	2 841	3 027	3 011	3 132	2 891	3 109	3 707
DE moins d'un an	72,2	81,2	73,0	69,3	69,5	69,1	69,3	67,5	69,9	70,2
De 1 à 2 ans	17,4	12,5	20,8	21,3	18,8	19,0	17,8	17,9	15,8	16,2
De 2 à 3 ans	6,0	3,7	4,6	6,9	7,9	6,6	7,4	7,8	6,6	6,1
3 ans et plus	4,3	2,7	1,7	2,4	3,8	5,3	5,5	6,8	7,7	7,6
DE un an et plus	27,8	18,8	27,0	30,7	30,5	30,9	30,7	32,5	30,1	29,8

Source : Pôle emploi, traitement Sepes, données brutes

Des flux d'entrée supérieurs aux flux de sortie

A Saint-Martin, les flux d'entrée à Pôle emploi progressent régulièrement tout au long de la décennie. Les flux de sortie progressent également, sauf entre 2007 et 2008 (l'année 2007 étant une année où le flux de sortie est maximal). Depuis 2001, exception faite de 2007, les flux d'entrée à Pôle emploi sont supérieurs aux flux de sortie.

Des flux d'entrée en hausse continue sur la décennie

Motifs d'entrées en Cat ABC en %	2000	2001	2002	2003	2004	2005	2006	2007	2008	2009
DEE	4 336	5 347	5 110	5 247	5 568	5 621	5 999	6 374	6 450	nd
Licenciement économique	6,8	6,4	5,2	5,9	4,8	5,4	4,3	3,6	3,5	nd
Autre licenciement	10,0	8,3	9,4	8,2	5,8	6,0	6,9	6,3	5,6	nd
Démission	5,7	5,6	4,4	4,6	3,6	2,6	3,4	3,4	2,8	nd
Fin de contrat et de mission d'intérim	30,6	24,6	19,1	21,4	17,5	17,0	15,3	14,1	13,9	nd
Reprise d'activité après interruption	7,1	10,1	16,9	15,4	4,6	5,3	3,8	3,9	4,6	nd
1ère entrée	25,4	26,0	28,1	27,3	23,0	19,6	20,3	19,8	16,6	nd
Autres cas	14,5	19,0	16,8	17,2	40,6	44,1	46,0	48,9	53,1	nd
Total	100,0	100,0	100,0	100,0	100,0	100,0	100,0	100,0	100,0	nd

Source : Pôle emploi, traitement Sepes, données brutes - En 2009, il n'y pas été possible de distinguer les chiffres de St-Martin de la Guadeloupe.

Flux de sortie en baisse entre 2007 et 2008

Motifs de sortie en Cat ABC en %	2000	2001	2002	2003	2004	2005	2006	2007	2008	2009
DES (cat ABC)	4 919	5 006	4 487	4 752	5 159	5 449	5 726	6 437	6 023	nd
Reprise emploi	14,5	9,2	11,0	9,7	9,6	8,6	9,4	7,4	7,5	nd
Entrée en stage	0,5	0,8	1,9	1,5	2,8	1,7	0,7	1,4	0,7	nd
Arrêt de recherche	3,2	2,7	4,6	3,9	4,0	4,1	4,3	4,1	2,7	nd
Radiation administrative	0,2	0,7	1,1	7,4	5,5	4,1	6,0	5,0	4,9	nd
Absence au contrôle	67,8	75,7	69,8	65,9	65,4	65,8	60,7	59,6	55,3	nd
Changement d'ALE	3,8	2,5	1,3	2,2	0,4	0,2	0,6	0,1	0,1	nd
Autres cas de sortie	10,1	8,3	10,4	9,3	12,4	15,5	18,3	22,4	28,8	nd
Total	100,0	100,0	100,0	100,0	100,0	100,0	100,0	100,0	100,0	nd

Source : Pôle emploi, traitement Sepes, données brutes - En 2009, il n'a pas été possible de distinguer les chiffres de St-Martin de la Guadeloupe.

Les offres d'emploi ont fortement fluctué depuis 10 ans

Les offres d'emploi recueillies par Pôle emploi s'établissent à 794 fin 2009. Leur nombre a fluctué en 10 ans, avec un minimum à 794 en 2009 et un maximum à 1580 en 2005. Les contrats « normaux » constituent l'essentiel de l'offre d'emploi. Un haut niveau d'offre s'accompagne d'un haut niveau de contrats « normaux ». Les autres contrats (aidé, alternance, autres) constituant un appoint.

Le niveau des offres d'emploi enregistrées à Saint-Martin fluctue

	Contrat "normal"	Contrat "aidé"	Contrat en alternance	Autres	Total
2000	1 005	357	48	0	1 410
2001	1 156	210	27	0	1 393
2002	1 294	125	36	27	1 482
2003	901	88	24	15	1 028
2004	937	128	2	28	1 095
2005	810	166	7	25	1 008
2006	999	189	12	20	1 220
2007	1 236	296	16	32	1 580
2008	808	139	6	54	1 007
2009	590	140	1	63	794

Source : Pôle emploi, traitement Sepes, données brutes

DEFINITIONS

Catégories de demandeurs d'emploi

Les demandeurs d'emploi inscrits à Pôle emploi sont regroupés en différentes catégories :

- catégorie A : demandeurs d'emploi tenus de faire des actes positifs de recherche d'emploi, sans emploi ;
- catégorie B : demandeurs d'emploi tenus de faire des actes positifs de recherche d'emploi, ayant exercé une activité réduite courte (i.e.de 78 heures ou moins au cours du mois) ;
- catégorie C : demandeurs d'emploi tenus de faire des actes positifs de recherche d'emploi, ayant exercé une activité réduite longue (i.e.de plus de 78 heures au cours du mois) ;
- catégorie D : demandeurs d'emploi non tenus de faire des actes positifs de recherche d'emploi (en raison d'un stage, d'une formation, d'une maladie...), sans emploi ;
- catégorie E : demandeurs d'emploi non tenus de faire des actes positifs de recherche d'emploi, en emploi (par exemple : bénéficiaires de contrats aidés).

Direction du Travail, de l'Emploi et de la Formation Professionnelle de la GUADELOUPE

Direction : Rue des Archives, Bisdary – GOURBEYRE, B.P. 647, 97 109 Basse-Terre Cedex

Téléphone : 0590.80.50.50, Télécopie : 0590.80.50.00

Bureau de Jarry :

Immeuble Raphaël, ZAC Houelbourg Sud, Lot n° 13 - Z. I de Jarry, 97122 Baie-Mahault

Téléphone : 0590.83.10.3, Télécopie : 0590.83.70.75

Bureau de Saint-Martin :

20, rue de Galisbay, 97150 Marigot - Saint-Martin

Téléphone : 0590.29.02.25, Télécopie : 0590.29.18.73

Rédaction SEPES (Service, Etudes, Prospective, Evaluation, Statistiques)

