

Janvier 2013

Service Etudes, Statistique  
et Evaluation (SESE)  
de Guadeloupe

# L'intérim en Guadeloupe et dans les Îles du Nord\* en 2011

\*Îles de Saint-Martin et de Saint-Barthélemy

**En 2011, l'intérim a connu en Guadeloupe une baisse du nombre de contrats signés dans l'année (22 810 soit -8,7 %) et un repli à peu près équivalent de l'activité en Equivalent Emploi Temps Plein (798 EETP, soit -8,9 %) après une année 2010 qui avait été une année de reprise. En 2011, l'intérim connaît dans les Dom <sup>(1)</sup> une hausse légère du nombre de contrats signés (+0,9 %) mais une augmentation plus significative (+5,8 %) en Equivalent Emploi Temps Plein (EETP). Ce résultat cache néanmoins de fortes disparités : Les Antilles enregistrent une forte baisse d'activité alors qu'en Guyane et à la Réunion, contrats et EETP progressent vigoureusement. Concernant la France entière, on observe une hausse sensible des contrats (+7,3 %) et de l'EETP (+9,3 %) en 2011 après une année 2010 en forte hausse.**

(1) : Mayotte non pris en compte

L'intérim est peu présent en Guadeloupe et dans les Dom. Les quatre Dom regroupés (hors Mayotte) représentent 0,8 % du nombre de contrat et 0,7 % du volume total de l'intérim en France en Equivalent emplois temps plein (EETP).

#### Baisse du nombre de contrats conclus dans l'année en Guadeloupe

contrats	2011	Evol 11/10	2010	2009
GUADELOUPE	22 810	-8,7%	24 973	18 001
Total DOM	129 031	0,9%	127 881	119 689
France entière	16 825 567	7,3%	15 685 574	13 517 860

Source DARES, traitement service ESE, Mayotte non pris en compte

La Guadeloupe seule ne représente que 0,13 % de l'ensemble des contrats signés dans l'intérim et 0,14 % de l'équivalent emploi temps plein « France entière ».

#### L'équivalent emploi temps plein baisse en 2011 en Guadeloupe

EETP	2011	Evol 11/10	2010	2009
GUADELOUPE	798	-8,9%	876	724
Total DOM	4 264	5,8%	4 032	3 943
France entière	576 080	9,3%	527 147	447 348

Source DARES, traitement service ESE, Mayotte non pris en compte

#### Les entreprises présentes en Guadeloupe ont peu recours à l'intérim

Le taux de recours à l'emploi intérimaire, rapport entre le volume d'emplois intérimaires (en EETP) à l'effectif salarié du secteur privé est faible et ne dépasse pas 1,1 % en Guadeloupe.

Il vaut 1,4 % dans l'ensemble des Dom (hors Mayotte) et 3,2% au niveau national.

#### Un faible taux de recours à l'intérim en Guadeloupe

Taux de recours	2011	2010	2009
GUADELOUPE	1,1	1,3	1,1
Total DOM	1,4	1,3	1,3
France entière	3,2	3,0	2,5

Source DARES, traitement service ESE, Mayotte non pris en compte

#### Les principaux secteurs d'activité pour l'intérim en 2011 en Guadeloupe

Quelques activités ou groupes d'activités « trustent » l'essentiel de l'intérim en Guadeloupe.

En 2011, la construction, premier employeur pour l'intérim, concentre 41,4 % du volume d'emploi total en EETP, le commerce, qu'il soit de détail ou de gros emploi en emploi 20,4 %. L'agriculture est quant à elle quasiment absente. L'industrie dans son ensemble regroupe 14,1 % du volume d'emplois. Dans l'industrie, les activités les plus importantes sont par ordre d'importance la fabrication d'autres produits industriels (6,0 %) -cela comprend entre autres le textile, le bois, la chimie, la métallurgie-, les IAA (3,6 %) et les industries extractives, énergie, eau, déchets et dépollution (3,6 %). Les services regroupent 24,1 % du volume d'emplois. Les principaux secteurs employeurs sont par ordre d'importance le transport et l'entreposage (9,7 %), les activités scientifiques et techniques (5,1 %) ainsi que l'information et la communication (3,3 %).

La baisse en 2011 de l'emploi intérimaire (passant de 876 à 798 EETP soit -8,9 %) en Guadeloupe ne s'observe pas de la même manière dans les secteurs d'activité.

Le secteur de la construction, poids lourd de l'emploi intérimaire chute de 19,3 %. L'industrie voit le volume de travail EETP diminuer de 14,7 %. Le commerce, autre poste important, enregistre une baisse de 9,2 %. Les services voient a contrario leur volume de travail EETP augmenter de 23,9 %. Alors que la quasi-totalité des activités de service voient pourtant leur activité reculer, le transport et entreposage enregistre une forte hausse du volume de travail EETP (+225,8 %) et permet aux services d'inverser la tendance. L'hébergement et la restauration enregistrent également une progression (+10,7 %).

## Répartition des contrats d'intérim (en %) et par grands secteurs (nombre) au département de l'agence d'intérim

Contrats 2011	Guadeloupe	Total Dom	France entière
AZ : Agriculture	0,0%	0,3%	0,5%
C1 : Fabrication de denrées alimentaires, de boissons et de produits à base de tabac	4,3%	7,1%	3,3%
C2 : Cokéfaction et raffinage	0,0%	0,0%	17,4%
C3 : Fabrication d'équipements électriques, électroniques, informatiques ; fabrication de machines	0,3%	0,5%	11,7%
C4 : Fabrication de matériels de transport	0,0%	0,0%	0,0%
C5 : Fabrication d'autres produits industriels	4,7%	6,4%	2,2%
DE : Industries extractives, énergie, eau, gestion des déchets et dépollution	2,9%	18,1%	3,7%
FZ : Construction	16,9%	17,6%	13,8%
GZ : GZ : Commerce , réparation d'automobiles et de motocycles	48,7%	24,5%	11,5%
HZ : Transports et entreposage	4,3%	9,4%	13,0%
IZ : Hébergement et restauration	5,1%	6,4%	4,5%
JZ : Information et communication	4,7%	1,9%	0,8%
KZ : Activités financières et d'assurance	1,0%	0,8%	0,9%
LZ : Activités immobilières	0,3%	0,3%	0,4%
MN : Activités scientifiques et techniques ; services administratifs et de soutien	5,0%	5,2%	8,6%
OQ : Administration publique, enseignement, santé humaine et action sociale	0,9%	0,8%	5,8%
RU : Autres activités de services	0,8%	0,6%	1,6%
<b>Ensemble des secteurs</b>	<b>100,0%</b>	<b>100,0%</b>	<b>100,0%</b>
Agriculture	6	447	90 255
Industrie	2 811	41 419	6 448 217
Construction	3 845	22 728	2 327 376
Tertiaire	16 148	64 438	7 959 718
<b>Ensemble des secteurs</b>	<b>22 810</b>	<b>129 031</b>	<b>16 825 567</b>

Source DARES, traitement service ESE, Mayotte non pris en compte

## Répartition des EETP en 2011 (en %) et par grands secteurs (nombre) au département de l'agence d'intérim

EETP 2011	Guadeloupe	Total Dom	France entière
AZ : Agriculture	0,0%	0,2%	0,4%
C1 : Fabrication de denrées alimentaires, de boissons et de produits à base de tabac	3,6%	4,6%	7,7%
C2 : Cokéfaction et raffinage	0,1%	0,1%	0,1%
C3 : Fabrication d'équipements électriques, électroniques, informatiques ; fabrication de machines	0,7%	0,9%	6,8%
C4 : Fabrication de matériels de transport	0,0%	0,1%	6,0%
C5 : Fabrication d'autres produits industriels	6,0%	9,2%	21,3%
DE : Industries extractives, énergie, eau, gestion des déchets et dépollution	3,6%	8,3%	3,4%
FZ : Construction	41,4%	40,8%	20,4%
GZ : GZ : Commerce , réparation d'automobiles et de motocycles	20,4%	15,0%	8,9%
HZ : Transports et entreposage	9,7%	7,5%	9,5%
IZ : Hébergement et restauration	2,4%	2,4%	1,5%
JZ : Information et communication	3,3%	3,2%	1,2%
KZ : Activités financières et d'assurance	1,9%	1,4%	1,8%
LZ : Activités immobilières	0,1%	0,8%	0,5%
MN : Activités scientifiques et techniques ; services administratifs et de soutien	5,1%	4,1%	7,3%
OQ : Administration publique, enseignement, santé humaine et action sociale	1,0%	1,0%	2,3%
RU : Autres activités de services	0,6%	0,5%	1,0%
<b>Ensemble des secteurs</b>	<b>100,0%</b>	<b>100,0%</b>	<b>100,0%</b>
Agriculture	0	9	2 478
Industrie	112	984	260 957
Construction	330	1 740	117 609
Tertiaire	356	1 531	195 036
<b>Ensemble des secteurs</b>	<b>798</b>	<b>4 264</b>	<b>576 080</b>

Source DARES, traitement service ESE, Mayotte non pris en compte

### Des durées de missions courtes

La durée moyenne des missions achevées observée dans l'hexagone (1,8 semaine). La dans l'année s'établit à 1,7 semaine en 2011 Guadeloupe présente une durée de mission dans les Dom, durée à peine inférieure à celle égale à la moyenne dans les Dom (1,7 semaine).

#### Une durée moyenne des missions achevées courte

Durée moyenne	2011	2010	2009
<b>GUADELOUPE</b>	<b>1,7</b>	<b>1,8</b>	<b>1,9</b>
<b>Total DOM</b>	<b>1,7</b>	<b>1,6</b>	<b>1,7</b>
<b>France entière</b>	<b>1,8</b>	<b>1,7</b>	<b>1,7</b>

Source DARES, traitement service ESE, Mayotte non pris en compte  
Durée en semaines

Dans la construction, les durées de missions achevés sont les plus longues, 4,5 semaines en Guadeloupe et 3,9 semaines dans les Dom (4,4 et 3,7 semaines en 2010 respectivement), mais seulement 2,6 semaines « France entière » (durée identique en 2010). Malgré le poids très important de la construction en Guadeloupe, de nombreux secteurs où les durées de mission sont courtes « tirent vers le bas » la durée moyenne des missions d'intérim achevées dans l'année. C'est particulièrement le cas dans le tertiaire où la durée moyenne des missions de dépasse pas une semaine. Ici ou là, quelques activités peuvent néanmoins proposer des durées plus longues que la moyenne bien que cela ne concerne souvent que peu d'intérimaires. Quelques secteurs sont concernés : cokéfaction et raffinage (6 semaines), fabrication d'équipements électriques, électroniques, informatiques, fabrication de machines (3,7 semaines), activités financières et d'assurance (3,1 semaines).

#### Durée des missions d'intérim en 2011 (en semaine) au département de l'agence d'intérim

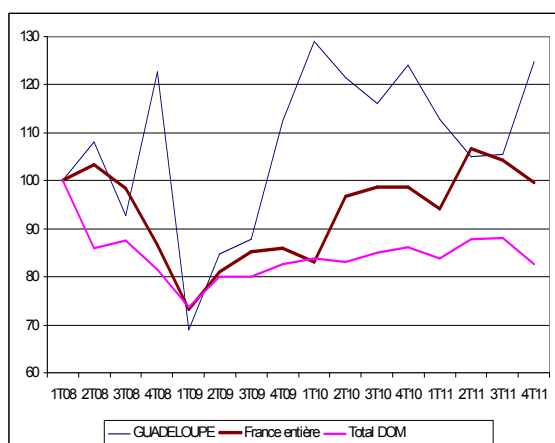
Durée	Guadeloupe	Total Dom	France entière
AZ : Agriculture	0,3	1,1	1,4
C1 : Fabrication de denrées alimentaires, de boissons et de produits à base de tabac	1,6	1,1	1,2
C2 : Cokéfaction et raffinage	6,0	5,7	3,6
C3 : Fabrication d'équipements électriques, électroniques, informatiques ; fabrication de machines	3,7	2,3	3,7
C4 : Fabrication de matériels de transport	0,2	7,9	4,6
C5 : Fabrication d'autres produits industriels	2,1	2,4	2,2
DE : Industries extractives, énergie, eau, gestion des déchets et dépollution	2,2	0,7	1,6
FZ : Construction	4,5	3,9	2,6
GZ : GZ : Commerce , réparation d'automobiles et de motocycles	0,7	1,0	1,4
HZ : Transports et entreposage	3,0	1,3	1,3
IZ : Hébergement et restauration	0,8	0,6	0,6
JZ : Information et communication	1,2	3,2	2,6
KZ : Activités financières et d'assurance	3,1	2,9	3,3
LZ : Activités immobilières	0,3	4,1	1,9
MN : Activités scientifiques et techniques ; services administratifs et de soutien	1,7	1,3	1,5
OQ : Administration publique, enseignement, santé humaine et action sociale	1,5	2,1	0,7
RU : Autres activités de services	1,1	1,5	1,1
<b>Ensemble des secteurs</b>	<b>1,7</b>	<b>1,7</b>	<b>1,8</b>
Agriculture	0,3	1,1	1,4
Industrie	2,0	1,2	2,1
Construction	4,5	3,9	2,6
Tertiaire	1,0	1,2	1,3
<b>Ensemble des secteurs</b>	<b>1,7</b>	<b>1,7</b>	<b>1,8</b>

Source DARES, traitement service ESE, Mayotte non pris en compte

### Evolutions trimestrielles

L'intérim a enregistré en 2007 un niveau record de contrats signés et d'activité en France comme dans les Dom. Depuis lors, la situation est plus contrastée. L'année 2008 a été le point de départ d'une légère baisse globale de l'activité intérimaire tant au niveau des contrats que de l'emploi EETP. L'année 2009 a été témoin d'un recul bien plus net, surtout au premier trimestre. Depuis ce point bas de début 2009, contrats signés et emploi en EETP ont tendance à remonter, la Guadeloupe étant le département qui dans les Dom semble le plus avoir retrouvé ses «niveaux « d'avant crise »».

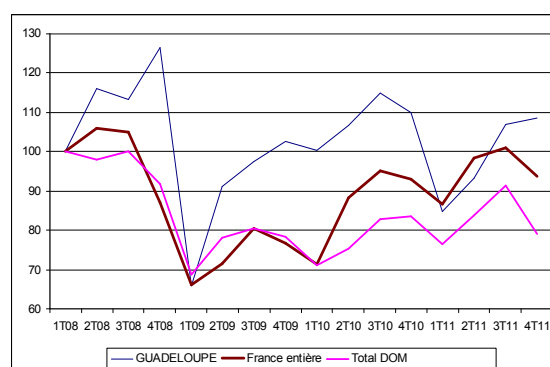
### **Evolutions trimestrielles du nombre de contrats d'intérim 2008-2011 (Séries brutes)**



Source Dares, traitement service ESE, Mayotte non comprise  
Base 100 au 1T 2008

L'année 2009 a été particulière de part l'ampleur des chutes conjointes du nombre de contrats d'intérim et du volume d'emploi afférent (en EETP). En 2009 et avant, la durée moyenne des missions achevées dans l'année était supérieure à deux semaines. Après 2009, cette durée moyenne s'est nettement raccourcie, passant sous la barre des deux semaines. « En cause », un nombre de contrats qui remonte très fortement en 2010 et qui « se maintient » à un niveau « élevé » en 2011 et un volume d'heures de travail qui n'a pas connue cette même évolution.

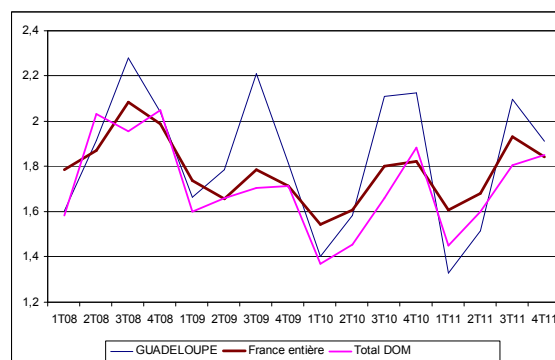
### **Evolutions trimestrielles du volume d'emploi EETP 2008-2011**



Source Dares, traitement service ESE, Mayotte non comprise  
Base 100 au 1T 2008

Une saisonnalité de la durée des contrats s'observe au cours des dernières années en Guadeloupe. Un point bas est généralement atteint au 1<sup>er</sup> semestre de l'année, un pic de durée suit au second semestre. Dans les autres territoires (quatre Dom, France), le phénomène existe aussi tout en étant moins marqué. La durée des missions achevées dans l'année a tendance à baisser continuellement en Guadeloupe. Dans les Dom et France entière, après un point bas atteint courant 2010, la durée des missions achevées a tendance à remonter un peu.

### **La durée moyenne des missions terminées dans le trimestre entre 2008 et 2011**



Source Dares, traitement service ESE, Mayotte non comprise

**POUR EN SAVOIR PLUS**

« L'intérim en 2011 : croissance soutenue », Dares Analyses n°042, juin 2012

« L'intérim en 2010 : reprise du travail temporaire », Dares Analyses n°052, juillet 2011

« L'emploi intérimaire en Guadeloupe et dans les Dom entre 2008 et 2010 », Dieccte Guadeloupe, février 2012

Les indicateurs statistiques relatifs à l'intérim calculés mensuellement, trimestriellement et annuellement sont également disponibles sur le site du Ministère du travail, de l'emploi et de la santé : [www.travail.gouv.fr](http://www.travail.gouv.fr)

**Définitions**

Chaque mois depuis 1995, les agences de travail temporaire transmettent à Pôle emploi un relevé des missions d'intérim réalisées. La DARES produit notamment le nombre de contrats d'intérim commencés dans le mois (données par trimestre ou année également disponibles), calcule les Equivalents Emplois à Temps Plein (EETP) ainsi que la durée moyenne des missions achevées dans le mois.

**Contrats conclus** (au cours d'une période) : missions dont la date de début appartient à la période considérée. Le nombre de contrats conclus mesure le flux d'entrées de l'emploi intérimaire dans la période.

**Equivalent Emplois à Temps Plein (EETP) au cours d'une période** : rapport du nombre total de semaines de travail réalisées par les intérimaires sur le nombre total de semaines ouvrées de la période. Par convention, ce nombre est fixé à 52 semaines pour une année. Cette convention de calcul conduit à sous-estimer légèrement l'équivalent emplois à temps plein, dans la mesure où une partie des missions ne comptabilise pas les périodes de congés.

**Taux de recours annuel à l'intérim** : rapport du volume de l'emploi intérimaire annuel en EETP à l'emploi salarié privé de l'année. L'emploi salarié retenu ici est celui fourni par L'URSSAF trimestriellement dont on fait la moyenne (emploi salarié privé). Le taux de recours annuel ainsi calculé est différent de celui qui figure dans les publications de la DARES pour le niveau national et des précédentes publications de la DIECCTE Guadeloupe.

La nouvelle nomenclature d'activités NAF rév. 2 comporte cinq niveaux qui s'emboîtent parfaitement. Néanmoins, la nécessité de disposer de nomenclatures agrégées pour l'établissement de certaines statistiques et pour la diffusion s'est imposée au niveau international. C'est pourquoi trois niveaux supplémentaires (A 10, A 38 et A 64) ont été définis par les organismes internationaux. Ce dispositif a été complété par la France qui utilisera deux niveaux de plus (A 17 et A 129). Les données présentées dans cette étude par secteur d'activité sont ventilées en A 17.

**Direction des Entreprises, de la Concurrence, de la Consommation, du Travail et de l'Emploi de GUADELOUPE****Direction :**

Rue des Archives, Bisdary – 97113 GOURBEYRE  
Téléphone : 05.90.80.50.50  
Télécopie : 05.90.80.50.00

**Bureau de Jarry :**

Immeuble Raphaël, ZAC Houelbourg Sud,  
Lot n° 13 - Z.I de Jarry, 97122 Baie-Mahault  
Téléphone : 05.90.83.10.34  
Télécopie : 05.90.83.70.75

**Bureau de Saint -Martin :**

20, rue de Galisbay, 97150 Marigot - Saint -Martin  
Téléphone : 05.90.29.02.25  
Télécopie : 05.90.29.18.73

**Bureau de Basse-Terre**

30, chemin des Bougainvilliers-Guillard  
97100 Basse-Terre  
Téléphone : 05.90.99.35.99  
Télécopie : 05.90.81.60.05

**Bureau des Abymes - Aéroport**

Annexe aérogare Fret nord – Morne Mamiel - Providence  
97139 Les Abymes  
Téléphone : 05.90.21.17.75  
Télécopie : 05.90.21.17.76

**Bureau des Abymes – Dothémare**

Immeuble C2E – rue de l'Abreuvoire-Dothémare  
97139 Les Abymes  
Téléphone : 05.90.21.38.21  
Télécopie : 05.90.90.28.95

Rédaction service ESE (Etudes, Statistique et évaluation)  
de la Dieccte

Courriel : [dd-971.statistiques@dieccte.gouv.fr](mailto:dd-971.statistiques@dieccte.gouv.fr)

