

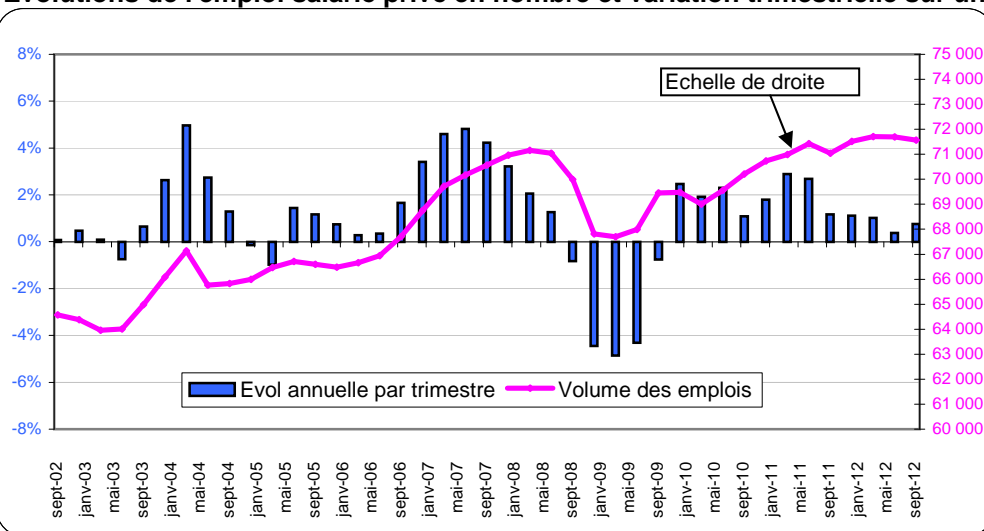
EMPLOI - MARCHÉ DU TRAVAIL

Troisième trimestre 2012

Au troisième trimestre 2012, l'emploi salarié privé progresse de 0,8 % (+0,4 % au second trimestre 2012). Le nombre de contrats signés en intérim diminue de 5,0% alors que le volume d'emploi correspondant (Equivalent Emplois Temps Plein (EETP)) progresse de 3,0 %. Les Déclarations Uniques d'Embauche (DUE), au nombre de 12 264, diminuent de 6,4 % . Le nombre d'offres d'emploi collectées est en baisse de 26,5 %. La réduction atteint 40,1 % pour les offres durables (6 mois et plus), et elle est de 14,8 % pour les offres non durables (durée inférieure à 6 mois). Au troisième trimestre 2012, 342 licenciements économiques ont été comptabilisés par Pôle emploi. Ce nombre diminue de 24,2 %. Le nombre de ruptures conventionnelles homologuées par la Dieccte Guadeloupe atteint 444, soit une progression de 14,4%. La demande d'emploi de catégorie A augmente de 4,1 %. Pour les plus jeunes (les moins de 25 ans), la hausse atteint 5,8 % et 13,9 % pour les plus âgés (les 50 ans et plus).

Avertissement : Toutes les évolutions sont mesurées en glissement annuel (comparaison d'un trimestre par rapport au même trimestre de l'année précédente)

Evolutions de l'emploi salarié privé en nombre et variation trimestrielle sur un an (cvs)



Au troisième trimestre 2012, le secteur privé compte 71573 emplois corrigés des variations saisonnières (cvs). L'emploi salarié privé progresse de 0,8 % contre +0,4 % au second trimestre. Cette évolution des effectifs salariés confirme le net tassement de l'emploi observé depuis cinq trimestres.

Note de lecture :
Echelle de droite : courbe en niveau (trimestriel),
Echelle de gauche : Evolution trimestrielle en glissement annuel.

Source: ACOSS-CGSS

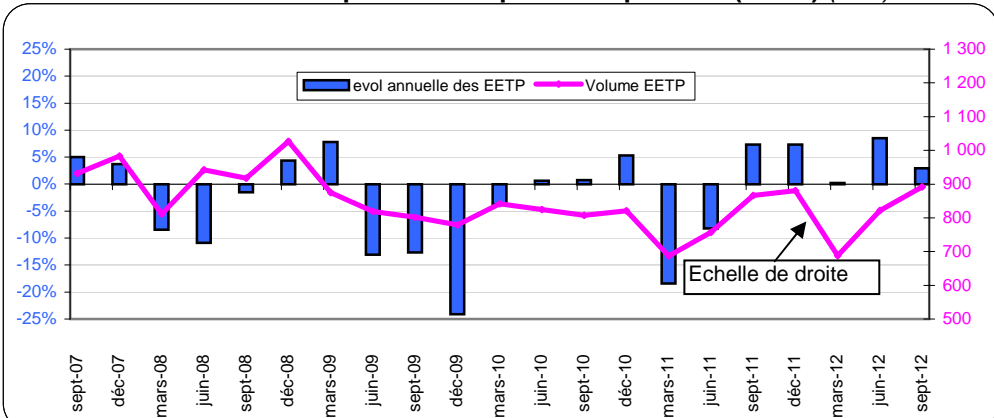
Emploi salarié privé et évolutions trimestrielles en glissement annuel (cvs)

Secteurs d'activités (NACE 17)	2012T3	2012T3	2012T2	2012T1	2011T4
AZ : Agriculture	1 646	-0,8%	7,8%	15,2%	10,4%
C1-DE : Total industrie	7 844	1,7%	0,7%	0,3%	2,8%
C1 : Fabrication de denrées alimentaires, de boissons et de produits à base de tabac (IAA)	2 557	5,8%	3,5%	2,1%	4,1%
C2 : Cokéfaction et raffinage	0	0,0%	0,0%	0,0%	0,0%
C3 : Fabrication d'équip. électriques, électroniques, informatiques ; fabrication de machines	243	-4,0%	-4,4%	-11,6%	-0,2%
C4 : Fabrication de matériels de transport	32	18,7%	9,0%	16,2%	8,5%
C5 : Fabrication d'autres produits industriels	2 965	-0,2%	-1,5%	-1,7%	1,9%
DE : Industries extractives, énergie, eau, gestion des déchets et dépollution	2 047	0,2%	1,0%	2,4%	3,0%
FZ : Construction	5 991	7,8%	7,5%	5,5%	-0,1%
GZ : Commerce , réparation d'automobiles et de motocycles	14 278	0,3%	-1,5%	-2,2%	-1,6%
HZ-RU : Total Autres services	41 698	-0,2%	-0,3%	1,2%	1,6%
HZ : Transports et entreposage	5 631	1,5%	1,2%	1,7%	-2,2%
IZ : Hébergement et restauration	4 399	-1,7%	-1,5%	-1,0%	0,0%
JZ : Information et communication	2 229	0,8%	-1,4%	-2,0%	1,7%
KZ : Activités financières et d'assurance	3 331	2,8%	0,1%	2,5%	17,3%
LZ : Activités immobilières	570	4,5%	1,7%	-0,3%	-7,0%
MN : Activités scientifiques et techniques ; services administratifs et de soutien	10 060	2,6%	1,7%	8,2%	1,3%
OQ : Administration publique, enseignement, santé humaine et action sociale	10 877	-0,6%	0,8%	-0,2%	0,6%
RU : Autres activités de services	4 601	-7,8%	-7,0%	-6,7%	0,9%
Ensemble des secteurs	71 573	0,8%	0,4%	1,0%	1,1%

Source : ACOSS-CGSS - Note de lecture : les évolutions trimestrielles en glissement annuel en vert > 0, en rouge < 0 et en noir = 0

Au niveau sectoriel, les plus fortes progressions au troisième trimestre 2012 s'observent dans les secteurs de la construction (+7,8 %), des IAA (+5,8 %) et des activités financières et d'assurance (+2,8%). Au contraire, l'emploi se replie dans les autres activités de services (-7,8 %), l'hébergement et restauration (-1,7%) et l'agriculture (-0,8%). La tendance de l'emploi est particulièrement défavorable dans la branche touristique (Hébergement et restauration), qui enregistre son troisième trimestre consécutif de baisse de l'emploi.

Intérim : évolutions de l'Equivalent Emplois Temps Plein (EETP) (brut)



Source : Dares, traitement ESE - Remarque : les données ont été lissées en 2009 et 2010 pour tenir compte des effets de la crise de 2009 et de son contrecoup en 2010.

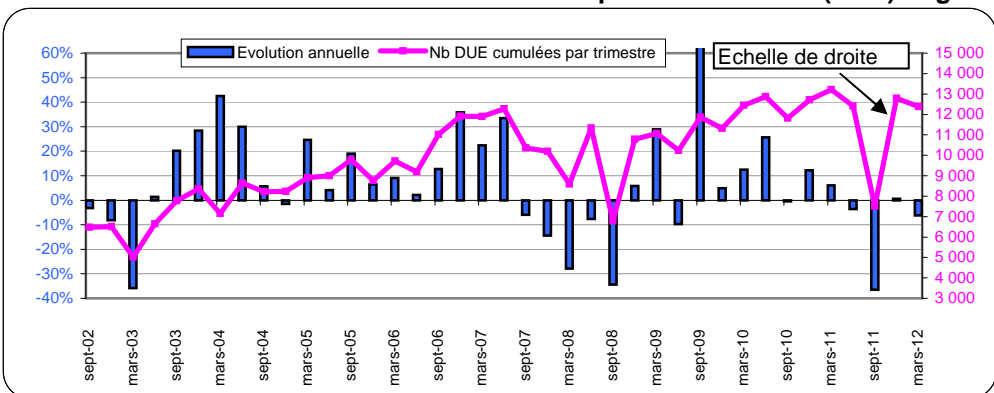
Au troisième trimestre 2012, 5 102 contrats d'intérim ont été signés en Guadeloupe, soit 892 Equivalent Emplois à Temps Plein (EETP). Le nombre de missions d'intérim diminue de 5,0 % (+1,4 % au second trimestre 2011). L'Equivalent Emplois à Temps Plein augmente de 3,0% (+ 8,5 % au deuxième trimestre).

L'intérim sur le trimestre et évolutions trimestrielles sur un an en glissement (brut)

	2012T3	2012T3	2012T2	2012T1	2011T4
Nbre de missions achevées	5 102	-5,0%	1,4%	-8,7%	8,6%
EETP	892	3,0%	8,5%	0,2%	7,3%

Source : Dares, traitement ESE

Evolutions trimestrielles des Déclarations Uniques d'Embauche (DUE) et glissement annuel (cvs)



Source : ACOSS-CGSS

Au troisième trimestre 2012, les employeurs ont transmis 12 264 Déclarations Uniques d'Embauche (DUE), soit une diminution de 6,4 % sur un an. Les DUE se répartissent à peu près à parts égales entre les DUE longues (durée d'embauche supérieure à un mois) et les DUE courtes (durée d'embauche inférieure à un mois). Le recul touche davantage les DUE courtes (-10,5%) que les DUE longues.

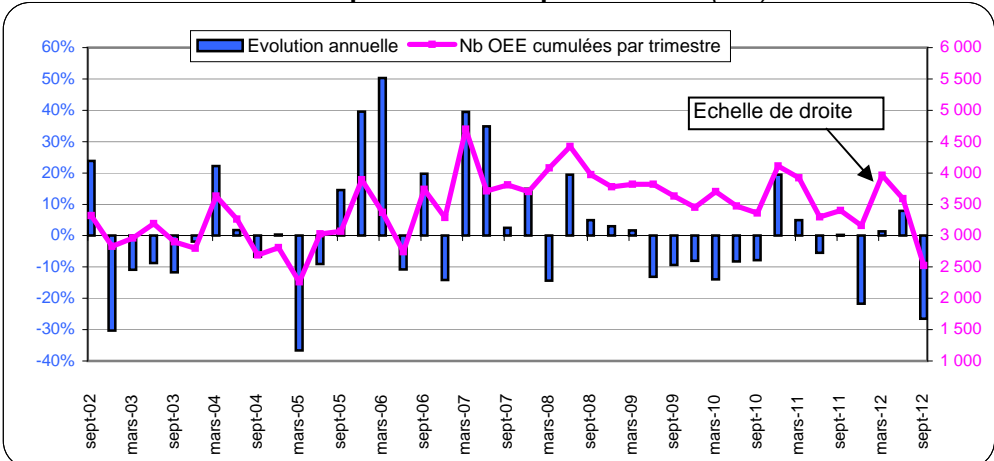
Nombre de Déclarations Uniques d'Embauche (DUE) sur le trimestre et évolutions trimestrielles sur un an (cvs)

	2012T3	2012T3	2012T2	2012T1	2011T4
DUE Longues	6 114	-1,9%	5,3%	nd	-3,0%
dont CDD (plus d'un mois)	3 983	-1,2%	-0,4%	nd	-1,7%
dont CDI	2 132	-3,1%	15,4%	nd	-5,4%
DUE courtes (mois d'un mois)	6 150	-10,5%	-5,4%	nd	-4,1%
Moins de 20 salariés	5 981	-1,5%	-7,9%	nd	-5,6%
20 salariés et plus	6 283	-10,6%	5,4%	nd	-1,8%
Total DUE (hors intérim)	12 264	-6,4%	-0,6%	nd	-3,6%

Source : ACOSS-CGSS nd = non disponible

Les établissements de 20 salariés et plus sont particulièrement affectés par la contraction des intentions d'embauche (-10,6%) au troisième trimestre 2012.

Evolutions des offres d'emploi collectées par trimestre (cvs)



Source : Dares MT, Pôle emploi, traitement ESE

Les offres d'emploi collectées sont en baisse de 26,5 % au troisième trimestre 2012. Pendant cette période, 2 520 offres d'emploi ont été collectées par Pôle emploi. Ce nombre diminue de 26,5 % sur un an (+7,9 % au second trimestre). Pour les offres durables (6 mois et plus), la baisse atteint 40,1 % (-48,5% au second trimestre). Pour les offres non durables (durée inférieure à 6 mois), la baisse atteint 14,8 % (contre une hausse de 97,6 % au trimestre précédent).

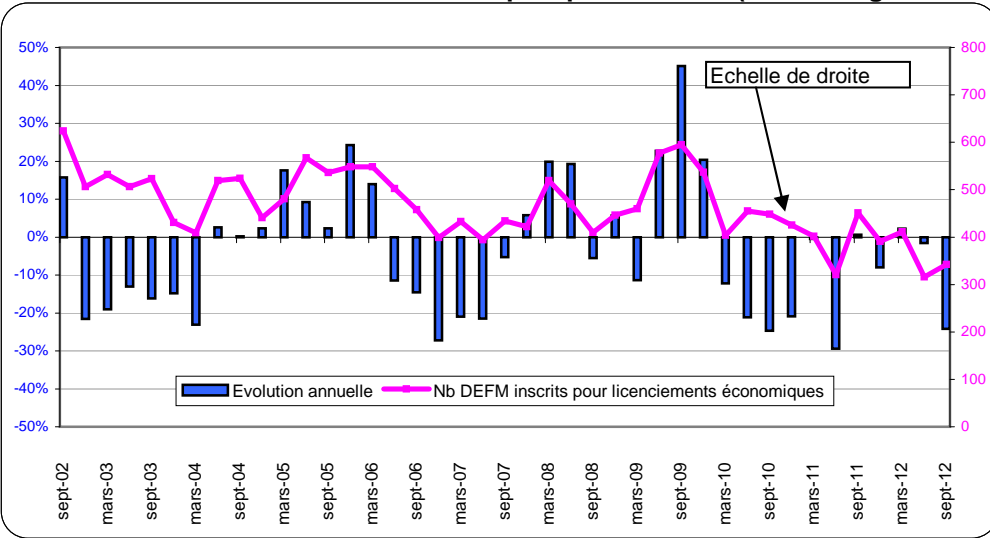
Les offres d'emploi sur le trimestre et évolutions trimestrielles sur un an (cvs)

	2012T3	2012T3	2012T2	2012T1	2011T4
offres durables	920	-40,1%	-48,5%	-47,1%	-57,4%
offres non durables	1 600	-14,8%	97,6%	78,7%	36,5%
Ensemble	2 520	-26,5%	7,9%	1,3%	-21,7%

Source : Dares MT, Pôle emploi, traitement ESE

Depuis fin 2008, l'évolution des offres d'emploi est plutôt négative après une période 2006-2008 qui fut plus favorable.

Evolutions des licenciements économiques par trimestre (niveau et glissement annuel) (brut)



Source : Dares MT, Pôle emploi, traitement ESE

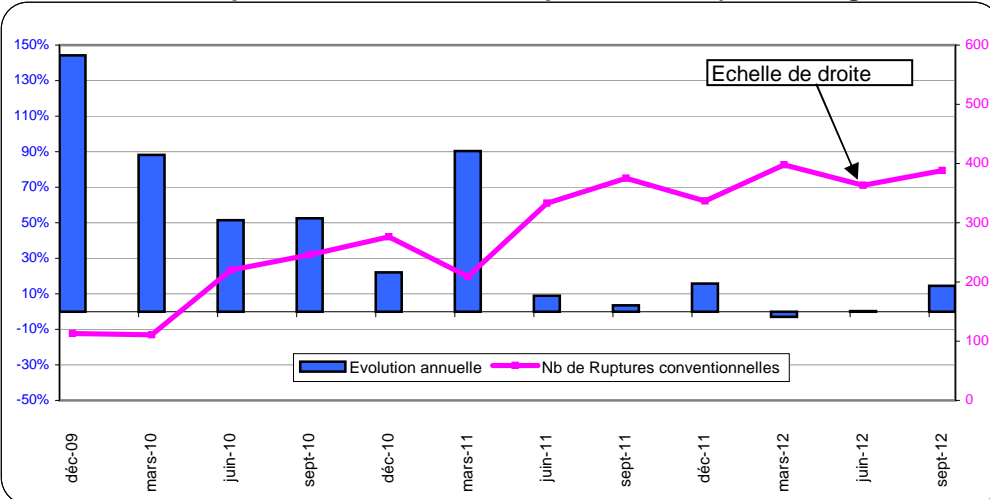
Au troisième trimestre 2012, 342 licenciements économiques ont été comptabilisés par Pôle emploi. (-24,2% par rapport au troisième trimestre 2011). Le troisième trimestre est largement négatif alors qu'au cours du second une légère diminution du nombre de licenciements économiques avait été enregistrés (-1,6%).

Licenciements économiques sur le trimestre et évolutions trimestrielles sur un an en glissement (brut)

	2012T3	2012T3	2012T2	2012T1	2011T4
Nombre licenciements éco	342	-24,2%	-1,6%	2,2%	-8,0%

Source : Dares MT, Pôle emploi, traitement ESE

Evolutions des ruptures conventionnelles par trimestre (niveau et glissement annuel) (brut)



Source : Dares MT, Pôle emploi, traitement ESE

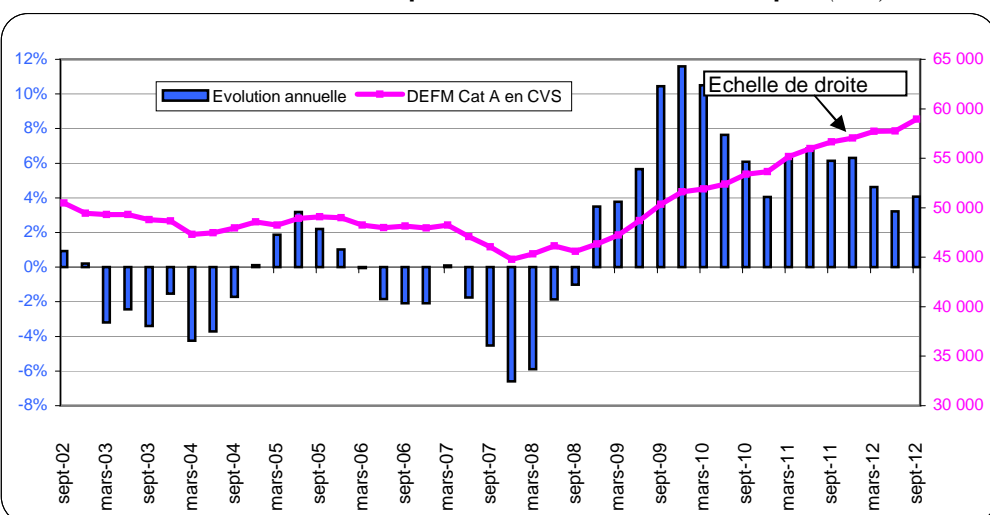
Au troisième trimestre 2012, 444 ruptures conventionnelles ont été homologuées par la Dicccte de Guadeloupe. Ce nombre augmente de 14,4 % par rapport au troisième trimestre 2011. Au second trimestre 2012, la baisse (rapportée au second trimestre 2011) atteignait 0,3 %. Le nombre de ruptures conventionnelles connaît une progression régulière depuis le début de la mise en oeuvre du dispositif en septembre 2008. Les progressions ont d'abord été très fortes et sont relativement moindres depuis juin 2011.

Ruptures conventionnelles sur le trimestre et évolutions trimestrielles sur un an en glissement (brut)

	2012T3	2012T3	2012T2	2012T1	2011T4
Nombre de ruptures	444	14,4%	0,3%	-3,0%	15,7%

Source : Dicccte Guadeloupe, traitement ESE

Evolutions de la Demande d'emploi en fin de mois à Pôle emploi (cvs)



Source : Dares MT, Pôle emploi, traitement ESE

Au troisième trimestre 2012, 58 950 Demandeurs d'Emploi en Fin de Mois (DEFM) sont inscrits à Pôle emploi en catégorie A (cvs). Ce nombre augmente de 4,1 % par rapport au troisième trimestre 2011. Au second trimestre 2012, la hausse (rapportée au second trimestre 2011) atteignait 3,2 %.

Depuis fin 2008, l'évolution de la DEFM est nettement positive, ce qui se traduit par une forte hausse de la DEFM en niveau. La hausse en pourcentage a néanmoins tendance à ralentir nettement depuis "ses plus hauts" autour de 12,0 % au premier trimestre 2010.

La DEFM catégorie A sur le trimestre et évolutions trimestrielles sur un an en glissement (cvs)

	2012T3	2012T3	2012T2	2012T1	2011T4
Hommes	24 710	4,7%	3,1%	3,8%	6,6%
Femmes	34 620	3,6%	3,3%	5,3%	6,1%
Moins 25 ans	7 500	5,8%	2,2%	2,8%	6,2%
25 à 49 ans	38 200	0,9%	0,0%	1,6%	3,1%
50 ans et +	13 250	13,9%	14,6%	15,9%	18,8%
Ensemble	58 950	4,1%	3,2%	4,6%	6,3%

Source : Dares MT, Pôle emploi, traitement ESE

Au troisième trimestre 2012, le nombre de jeunes de moins de 25 ans, est en hausse de 5,8 % par rapport au même trimestre de 2011. Pour les plus âgés (les 50 ans et plus), l'augmentation sur un an atteint 13,9% au troisième trimestre et 14,6 % le trimestre précédent.

Définitions

Emploi

Les employeurs du régime général déclarent leurs cotisations sociales aux Urssaf à l'aide du Bordereau Récapitulatif des Cotisations (BRC) sur lesquels ils portent leurs effectifs salariés. Cette déclaration est mensuelle si leur effectif est supérieur à 10 salariés et en principe trimestrielle en deçà de ce seuil. L'effectif salarié Urssaf est un effectif en fin de trimestre ; chaque salarié compte pour un, indépendamment de sa durée de travail. Cet effectif donne lieu à de nombreuses vérifications par les Urssaf et l'Acoss. Le champ "Privé" couvre l'ensemble des cotisants du secteur concurrentiel qui comprend tous les secteurs d'activité économique sauf les administrations publiques, l'éducation non marchande (établissements d'enseignement relevant de l'Etat ou des collectivités locales), la santé non marchande et l'emploi par les ménages de salariés à domicile.

Les activités agricoles sont prises en compte de façon marginale en France hexagonale, où elles relèvent de la compétence de la Mutualité sociale agricole (MSA). Par contre, le dénombrement des salariés agricoles est exhaustif dans les DOM, car les CGSS y assurent les missions des caisses de la MSA.

Intérim

Chaque mois depuis 1995, les agences de travail temporaire transmettent à Pôle emploi un relevé des missions d'intérim réalisées. La DARES produit notamment le nombre de contrats d'intérim commencés dans le mois, le trimestre ou l'année et calcule les Equivalents Emplois à Temps Plein (EETP) ainsi que la durée moyenne des missions achevées au cours de la période (mois, trimestre, année).

Equivalent Emplois à Temps Plein (EETP) au cours d'une période : rapport du nombre total de semaines de travail réalisées par les intérimaires sur le nombre total de semaines ouvrées de la période. Par convention, ce nombre est fixé à 52 semaines pour une année.

Déclaration unique d'embauche (DUE)

- La DUE permet à l'employeur d'effectuer l'ensemble des formalités obligatoires liées à l'embauche. La DUE est remplie par l'employeur et adressée à la CGSS (quelles que soient la durée et la nature du contrat de travail) au plus tôt huit jours avant l'embauche et au plus tard dans l'instant qui précède cette embauche. C'est une formalité préalable à l'embauche qui, de ce fait, traduit une intention d'embauche à très court terme.

- Le champ couvert : Ces données utilisées concernent l'ensemble des activités concurrentielles (hors intérim) et le secteur public (agents non fonctionnaires).

- Définition : Les déclarations d'embauche de plus d'un mois comprennent les CDI et les CDD de plus d'un mois. Les CDD de plus d'un mois correspondent aux CDD d'une durée strictement supérieure à 31 jours.

Rupture conventionnelle

C'est une procédure qui permet à l'employeur et au salarié de convenir en commun des conditions de la rupture du contrat de travail qui les lie. Cette rupture résulte d'une convention signée par les parties au contrat, c'est-à-dire l'employeur et le salarié.

Catégories de demandeurs d'emploi

Les demandeurs d'emploi inscrits à Pôle emploi sont regroupés en différentes catégories :

- catégorie A : demandeurs d'emploi tenus de faire des actes positifs de recherche d'emploi, sans emploi ;
- catégorie B : demandeurs d'emploi tenus de faire des actes positifs de recherche d'emploi, ayant exercé une activité réduite courte (i.e. de 78 heures ou moins au cours du mois) ;
- catégorie C : demandeurs d'emploi tenus de faire des actes positifs de recherche d'emploi, ayant exercé une activité réduite longue (i.e. de plus de 78 heures au cours du mois) ;
- catégorie D : demandeurs d'emploi non tenus de faire des actes positifs de recherche d'emploi (en raison d'un stage, d'une formation, d'une maladie...), sans emploi ;
- catégorie E : demandeurs d'emploi non tenus de faire des actes positifs de recherche d'emploi, en emploi.

Direction des Entreprises, de la Concurrence, de la Consommation, du Travail et de l'Emploi de GUADELOUPE (DIECCTE)

Direction : Rue des Archives, Bisdary – 97113 GOURBEYRE

Téléphone : 05.90.80.50.50 Télécopie : 05.90.80.50.00

Bureau de Jarry

Immeuble Raphaël, ZAC Houelbourg Sud, Lot n°13 - Z.I de Jarry, 97122 Baie-Mahaut

Téléphone : 05.90.83.10.34 Télécopie : 05.90.83.70.75

Bureau de Saint -Martin

20, rue de Galisbay, 97150 Marigot - Saint -Martin

Téléphone : 05.90.29.02.25, Télécopie : 05.90.29.18.73

Bureau de Basse-Terre

30, chemin des Bougainvilliers-Guillard

97100 Basse-Terre

Téléphone : 05.90.99.35.99 Télécopie : 05.90.81.60.05

Bureau des Abymes - Aéroport

Annexe aérogare Fret nord – Morne Mamiel - Providence

97139 Les Abymes

Téléphone : 05.90.21.17.75 Télécopie : 05.90.21.17.76

Bureau des Abymes – Dothémare

Immeuble C2E – rue de l'Abreuvoire-Dothémare

97139 Les Abymes

Téléphone : 05.90.21.38.21 Télécopie : 05.90.90.28.95

Rédaction service ESE (Etudes, Statistique et évaluation) de la Dieccte

Courriel : dd-971.statistiques@dieccte.gouv.fr

Caisse Générale de Sécurité Sociale de la Guadeloupe (CGSS)

Direction du recouvrement

Quartier de l'Hôtel de ville

BP 486

97159 Pointe à Pitre cedex

Téléphone : 05.90.90.57.09

Courriel : stats.cgssdom@urssaf.fr

Date de publication : janvier 2013

