

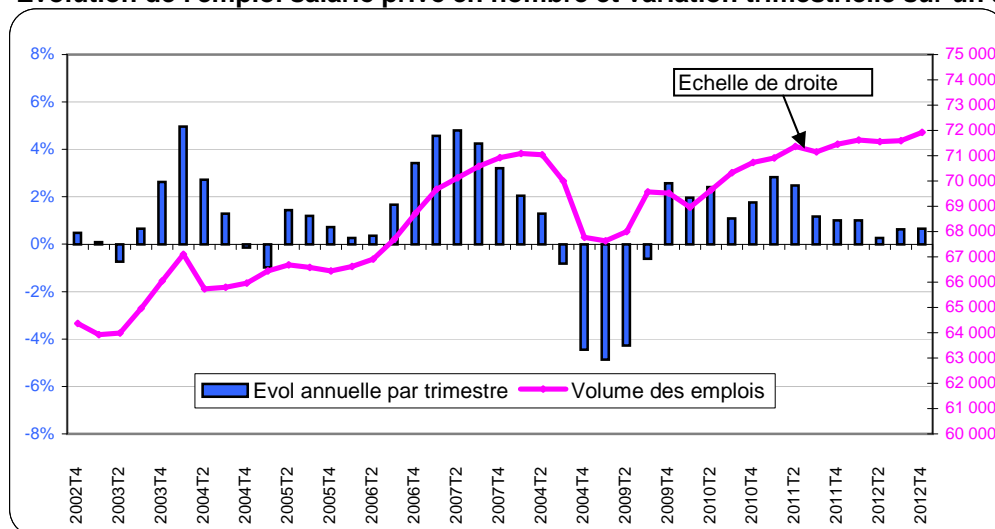
EMPLOI - MARCHÉ DU TRAVAIL

Quatrième trimestre 2012

Au quatrième trimestre 2012, l'emploi salarié privé progresse sur un an de 0,7% en Guadeloupe (+0,6% au troisième trimestre 2012). Le nombre de contrats signés en intérim diminue de 29,9% alors que le volume d'emploi correspondant (Equivalent Emplois Temps Plein (EETP)) se réduit de 3,7%. Les Déclarations Uniques d'Embauche (DUE) diminuent de 2,2% par rapport au quatrième trimestre 2011. Le nombre d'offres d'emploi collectées est en baisse de 25,8% sur un an. La réduction atteint 25% pour les offres durables (6 mois et plus) et elle est de 26,2% pour les offres non durables (durée inférieure à 6 mois). Au quatrième trimestre 2012, 511 licenciements économiques ont été comptabilisés par Pôle emploi (+13,3% sur un an). Le nombre de ruptures conventionnelles homologuées par la Dieccte Guadeloupe atteint 354 (-9,2% sur un an). La demande d'emploi de catégorie A augmente de 4,6%. Pour les plus jeunes (les moins de 25 ans), la hausse atteint 4,7 % et 15,2% pour les plus âgés (les 50 ans et plus).

Avertissement : Toutes les évolutions sont mesurées en glissement annuel (comparaison d'un trimestre par rapport au même trimestre de l'année précédente)

Evolution de l'emploi salarié privé en nombre et variation trimestrielle sur un an (cvs)



Source: ACOSS-CGSS

Au quatrième trimestre 2012, le secteur privé emploie 71 919 actifs en Guadeloupe en données corrigées des variations saisonnières (cvs). L'emploi salarié privé progresse de 0,7% sur un an contre +0,6% au troisième trimestre. Cette lente évolution des effectifs salariés confirme le tassement de la progression de l'emploi observée depuis six trimestres après une phase de reprise plus nette en 2009-2010.

Note de lecture :
Echelle de droite : courbe en niveau (trimestriel),
Echelle de gauche : Evolution trimestrielle en glissement annuel.

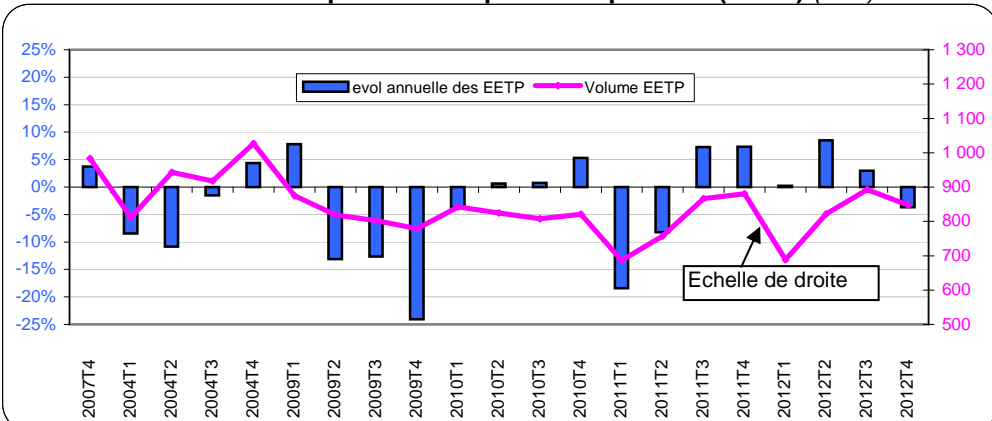
Emploi salarié privé et évolution trimestrielle en glissement annuel (cvs)

Secteurs d'activités (NACE 17)	2012T4	2012T4	2012T3	2012T2	2012T1
AZ : Agriculture	1 678	0,6%	-1,3%	5,9%	15,1%
C1-DE : Total industrie	7 960	1,4%	2,4%	0,7%	0,3%
C1 : Fabrication de denrées alimentaires, de boissons et de produits à base de tabac	2 631	5,2%	6,2%	3,2%	2,0%
C2 : Cokéfaction et raffinage	0	0,0%	0,0%	0,0%	0,0%
C3 : Fabrication d'équip. électriques, électroniques, informatiques ; fabrication de machines	241	-4,7%	-4,9%	-6,3%	-10,4%
C4 : Fabrication de matériels de transport	26	-3,5%	17,8%	6,3%	16,1%
C5 : Fabrication d'autres produits industriels	3 022	0,3%	0,2%	-1,0%	-1,5%
DE : Industries extractives, énergie, eau, gestion des déchets et dépollution	2 039	-1,0%	1,7%	0,8%	2,1%
FZ : Construction	6 212	9,9%	8,3%	7,6%	5,2%
GZ : GZ : Commerce , réparation d'automobiles et de motocycles	14 224	-0,1%	-0,1%	-1,6%	-2,0%
HZ-RU : Total Autres services	41 966	-0,5%	-0,4%	-0,4%	1,1%
HZ : Transports et entreposage	5 592	0,0%	0,7%	1,2%	1,8%
IZ : Hébergement et restauration	4 383	1,8%	-2,1%	-1,5%	-0,8%
JZ : Information et communication	2 149	-1,2%	0,9%	-1,5%	-1,6%
KZ : Activités financières et d'assurance	3 255	-13,1%	2,3%	0,2%	2,6%
LZ : Activités immobilières	609	7,1%	1,5%	-0,2%	-3,0%
MN : Activités scientifiques et techniques ; services administratifs et de soutien	10 131	2,2%	2,3%	1,6%	7,9%
OQ : Administration publique, enseignement, santé humaine et action sociale	11 165	2,0%	-0,4%	0,7%	-0,4%
RU : Autres activités de services	4 683	-4,9%	-7,8%	-7,2%	-6,7%
Ensemble des secteurs	71 919	0,7%	0,6%	0,3%	1,0%

Source : ACOSS-CGSS - Note de lecture : les évolutions trimestrielles en glissement annuel en vert > 0, en rouge < 0 et en noir = 0

Au niveau sectoriel, les plus fortes progressions au quatrième trimestre 2012 s'observent dans les secteurs de la construction (+9,9 %), des activités immobilières (+7,1 %) et des IAA (+5,2 %). Au contraire, l'emploi se replie dans les activités financières et d'assurance (-13,1%), les autres activités de services (-4,9 %) et le secteur de l'information et la communication (-1,2 %). L'emploi dans le secteur de l'industrie (+1,4 %) est mieux orienté que dans les autres grands secteurs d'activités qu'il s'agisse du commerce et de la réparation automobile (-0,1%) ou des autres services (-0,5%). Attention : certains secteurs présentant de fortes évolutions ont parfois des effectifs faibles.

Intérim : évolution de l'Equivalent Emplois Temps Plein (EETP) (brut)



Source : Dares, traitement ESE - Remarque : les données ont été lissées en 2009 et 2010 pour tenir compte des effets de la crise de 2009 et de son contrecoup en 2010. De trop fortes évolutions sur 2009-2010 rendent le graphique illisible et les petites évolutions ne voient pas.

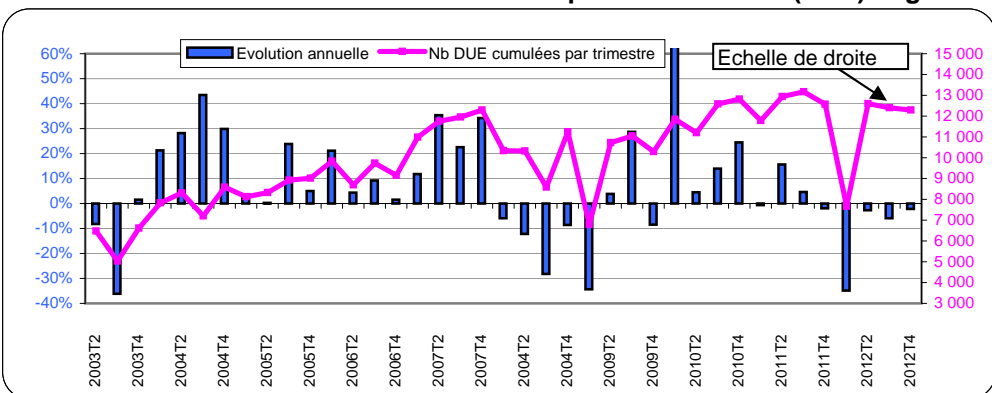
Au quatrième trimestre 2012, 4 456 contrats d'intérim ont été signés en Guadeloupe, soit 848 Equivalent Emplois à Temps Plein (EETP). Le nombre de missions d'intérim diminue de 29,9% sur un an (-5,0 % au troisième trimestre 2012). L' Equivalent Emplois à Temps Plein diminue de 3,7% (+3,0% au second trimestre). La durée moyenne des missions achevées s'élève à 2,3 semaines sur le trimestre (1,9 semaine au 4ème trimestre 2011).

L'intérim sur le trimestre et évolution trimestrielle en glissement annuel (brut)

	2012T4	2012T4	2012T3	2012T2	2012T1
Nbre de missions achevées	4 456	-29,9%	-5,0%	1,4%	-8,7%
EETP	848	-3,7%	3,0%	8,5%	0,2%

Source : Dares, traitement ESE

Evolution trimestrielle des Déclarations Uniques d'Embauche (DUE) et glissement annuel (cvs)



Source : ACOSS-CGSS

Au quatrième trimestre 2012, les employeurs ont transmis 12 289 Déclarations Uniques d'Embauche (DUE), soit une diminution de 2,2 % sur un an. Les DUE se répartissent à peu près à parts égales entre les DUE longues (durée d'embauche supérieure à un mois) et les DUE courtes (durée d'embauche inférieure à un mois). Le recul au quatrième trimestre 2012 touche davantage les DUE longues (-3,4%) que les DUE courtes (-1,2%).

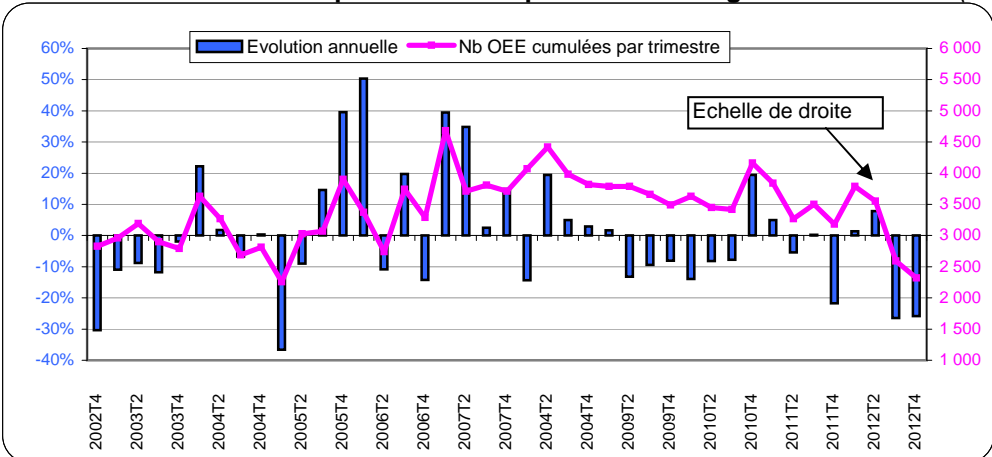
Nombre de Déclarations Uniques d'Embauche (DUE) sur le trimestre et évolution trimestrielle sur un an (cvs)

	2012T4	2012T4	2012T3	2012T2	2012T1
DUE Longues	5 950	-3,4%	-1,4%	4,5%	nd
dont CDD (plus d'un mois)	3 829	-3,8%	0,3%	0,1%	nd
dont CDI	2 121	-2,7%	-4,6%	12,3%	nd
DUE courtes (mois d'un mois)	6 339	-1,2%	-9,9%	-8,4%	nd
Moins de 20 salariés	5 862	-0,6%	-2,9%	-10,1%	nd
20 salariés et plus	6 427	-3,7%	-8,4%	3,5%	nd
Total DUE (hors intérim)	12 289	-2,2%	-5,9%	-2,7%	nd

Source : ACOSS-CGSS nd = non disponible

Les établissements de 20 salariés et plus sont davantage affectés par la contraction des intentions d'embauche (-3,7%) au quatrième trimestre 2012.

Evolution des offres d'emploi collectées par trimestre et glissement annuel (cvs)



Source : Dares Nostra, Pôle emploi, traitement ESE

Les offres d'emploi collectées sont en baisse de 25,8% au quatrième trimestre 2012 sur un an (-26,5% au troisième trimestre). Pendant cette période, 2 320 offres d'emploi ont été collectées par Pôle emploi. Pour les offres durables (6 mois et plus), la baisse atteint 25,0% (-40,1% au troisième trimestre). Pour les offres non durables (durée inférieure à 6 mois), la baisse atteint 26,2% (contre une baisse de 14,8% au troisième trimestre sur un an).

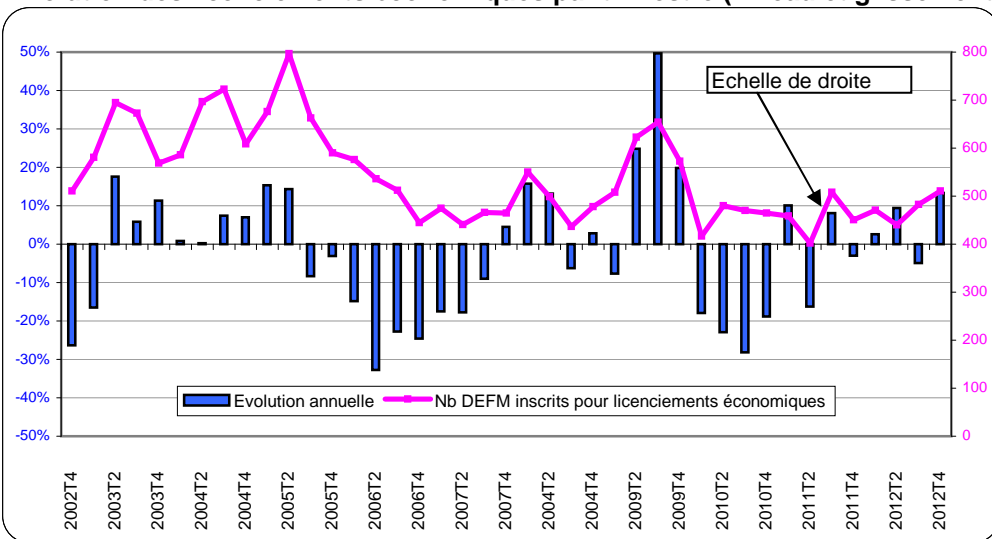
Les offres d'emploi sur le trimestre et évolution trimestrielle sur un an (cvs)

	2012T4	2012T4	2012T3	2012T2	2012T1
offres durables	850	-25,0%	-40,1%	-48,5%	-47,1%
offres non durables	1 470	-26,2%	-14,8%	97,6%	78,7%
Ensemble	2 320	-25,8%	-26,5%	7,9%	1,3%

Source : Dares Nostra, Pôle emploi, traitement ESE

Depuis fin 2008, l'évolution des offres d'emploi est plutôt négative après une période 2006-2008 qui fut plus favorable.

Evolution des licenciements économiques par trimestre (niveau et glissement annuel) - (Brut)



Source : Dares Nostra, Pôle emploi, traitement ESE

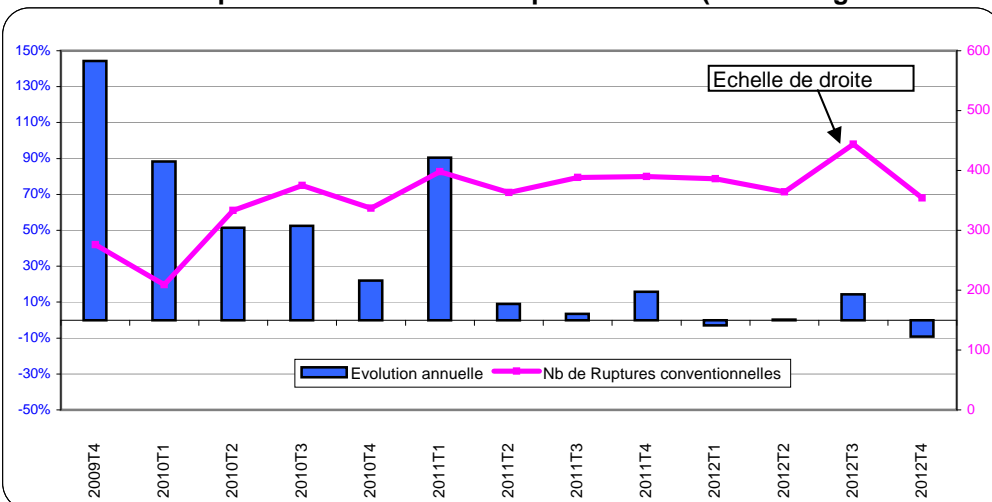
Au quatrième trimestre 2012, 511 licenciements économiques ont été comptabilisés par Pôle emploi. (+13,3% par rapport au quatrième trimestre 2011). Le dernier trimestre de l'année voit le nombre de licenciements économiques augmenter sensiblement alors qu'au cours du troisième trimestre, une diminution du nombre de licenciements économiques avait été enregistrée (-4,9%). Il est à noter que la série des licenciements économiques a été rectifiée par rapport à la précédente publication : le nombre de licenciements économiques avait alors été sous-évalué.

Licenciements économiques sur le trimestre et évolution trimestrielle en glissement annuel (brut)

	2012T4	2012T4	2012T3	2012T2	2012T1
Nombre licenciements éco	511	13,3%	-4,9%	9,5%	2,6%

Source : Dares Nostra, Pôle emploi, traitement ESE

Evolution des ruptures conventionnelles par trimestre (niveau et glissement annuel)



Source : Diercte Guadeloupe, traitement ESE

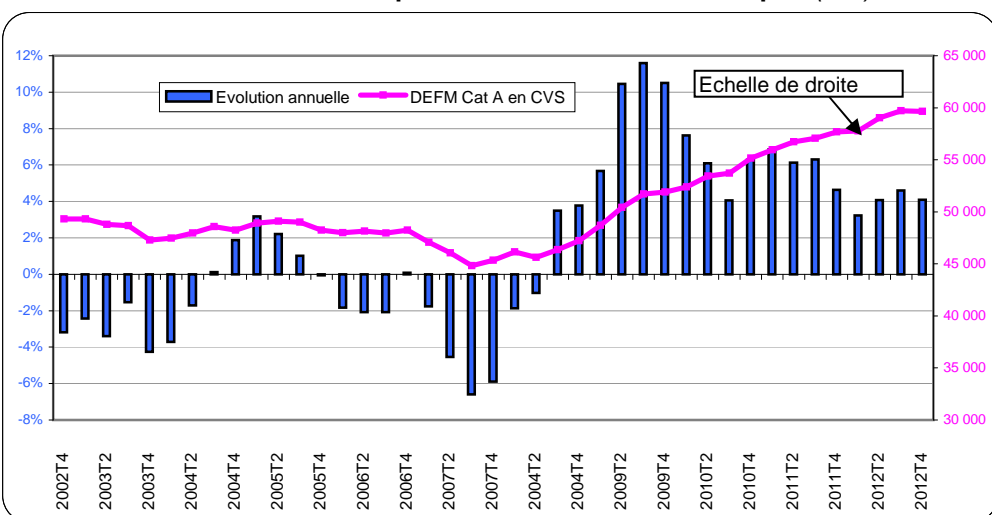
Au quatrième trimestre 2012, 354 ruptures conventionnelles ont été homologuées par la Diercte de Guadeloupe. Ce nombre diminue de 9,2% par rapport au quatrième trimestre 2011. Au troisième trimestre 2012, la hausse (rapportée au troisième trimestre 2011) atteignait 14,4%. Le nombre de ruptures conventionnelles connaît une progression régulière depuis la création de cette mesure en septembre 2008. Les progressions ont d'abord été très fortes et sont nettement moindres depuis juin 2011.

Ruptures conventionnelles sur le trimestre et évolution trimestrielle en glissement annuel (brut)

	2012T4	2012T4	2012T3	2012T2	2012T1
Nombre de ruptures	354	-9,2%	14,4%	0,3%	-3,0%

Source : Diercte Guadeloupe, traitement ESE

Evolution de la Demande d'emploi en fin de mois à Pôle emploi (cvs)



Source : Dares Nostra, Pôle emploi, traitement ESE

Au quatrième trimestre 2012, 59 710 Demandeurs d'Emploi en Fin de Mois (DEFM) sont inscrits à Pôle emploi en catégorie A (cvs). Ce nombre augmente de 4,6% par rapport au troisième trimestre 2012. Au troisième trimestre 2012, la hausse (rapportée au troisième trimestre 2011) atteignait 4,1%. Depuis fin 2008, la croissance de la DEFM est nettement positive, ce qui se traduit par une forte hausse de la DEFM en niveau. Les hausses trimestrielles en pourcentage ont néanmoins tendance à ralentir depuis "leurs plus hauts" autour de 12,0% au premier trimestre 2010.

La DEFM catégorie A sur le trimestre et évolution trimestrielle en glissement annuel (cvs)

	2012T4	2012T4	2012T3	2012T2	2012T1
Hommes	24 920	4,9%	4,7%	3,1%	3,8%
Femmes	34 740	4,4%	3,6%	3,3%	5,3%
Moins 25 ans	7 410	4,7%	5,8%	2,2%	2,8%
25 à 49 ans	38 340	1,4%	0,9%	0,0%	1,6%
50 ans et +	13 910	15,2%	13,9%	14,6%	15,9%
Ensemble	59 660	4,6%	4,1%	3,2%	4,6%

Source : Dares Nostra, Pôle emploi, traitement ESE

Au quatrième trimestre 2012, le nombre de jeunes de moins de 25 ans, est en hausse de 4,7% par rapport au même trimestre de 2011. Pour les plus âgés (les 50 ans et plus), l'augmentation sur un an atteint 15,2% au quatrième trimestre sur un an contre 13,9% au troisième trimestre.

Définitions

Emploi

Les employeurs du régime général déclarent leurs cotisations sociales aux Urssaf à l'aide du Bordereau Récapitulatif des Cotisations (BRC) sur lesquels ils portent leurs effectifs salariés. Cette déclaration est mensuelle si leur effectif est supérieur à 10 salariés et en principe trimestrielle en deçà de ce seuil. L'effectif salarié Urssaf est un effectif en fin de trimestre ; chaque salarié compte pour un, indépendamment de sa durée de travail. Cet effectif donne lieu à de nombreuses vérifications par les Urssaf et l'Acoss. Le champ "Privé" couvre l'ensemble des cotisants du secteur concurrentiel qui comprend tous les secteurs d'activité économique sauf les administrations publiques, l'éducation non marchande (établissements d'enseignement relevant de l'Etat ou des collectivités locales), la santé non marchande et l'emploi par les ménages de salariés à domicile.

Les activités agricoles sont prises en compte de façon marginale en France hexagonale, où elles relèvent de la compétence de la Mutualité sociale agricole (MSA). Par contre, le dénombrement des salariés agricoles est exhaustif dans les DOM, car les CGSS y assurent les missions des caisses de la MSA.

Intérim

Chaque mois depuis 1995, les agences de travail temporaire transmettent à Pôle emploi un relevé des missions d'intérim réalisées. La DARES produit notamment le nombre de contrats d'intérim commencés dans le mois, le trimestre ou l'année et calcule les Equivalents Emplois à Temps Plein (EETP) ainsi que la durée moyenne des missions achevées au cours de la période (mois, trimestre, année).

Equivalent Emplois à Temps Plein (EETP) au cours d'une période : rapport du nombre total de semaines de travail réalisées par les intérimaires sur le nombre total de semaines ouvrées de la période. Par convention, ce nombre est fixé à 52 semaines pour une année.

Déclaration unique d'embauche (DUE)

- La DUE permet à l'employeur d'effectuer l'ensemble des formalités obligatoires liées à l'embauche. La DUE est remplie par l'employeur et adressée à la CGSS (quelles que soient la durée et la nature du contrat de travail) au plus tôt huit jours avant l'embauche et au plus tard dans l'instant qui précède cette embauche. C'est une formalité préalable à l'embauche qui, de ce fait, traduit une intention d'embauche à très court terme.

- Le champ couvert : Ces données utilisées concernent l'ensemble des activités concurrentielles (hors intérim) et le secteur public (agents non fonctionnaires).

- Définition : Les déclarations d'embauche de plus d'un mois comprennent les CDI et les CDD de plus d'un mois. Les CDD de plus d'un mois correspondent aux CDD d'une durée strictement supérieure à 31 jours.

Rupture conventionnelle

C'est une procédure qui permet à l'employeur et au salarié de convenir en commun des conditions de la rupture du contrat de travail qui les lie. Cette rupture résulte d'une convention signée par les parties au contrat, c'est-à-dire l'employeur et le salarié.

Catégories de demandeurs d'emploi

Les demandeurs d'emploi inscrits à Pôle emploi sont regroupés en différentes catégories :

- catégorie A : demandeurs d'emploi tenus de faire des actes positifs de recherche d'emploi, sans emploi ;
- catégorie B : demandeurs d'emploi tenus de faire des actes positifs de recherche d'emploi, ayant exercé une activité réduite courte (i.e. de 78 heures ou moins au cours du mois) ;
- catégorie C : demandeurs d'emploi tenus de faire des actes positifs de recherche d'emploi, ayant exercé une activité réduite longue (i.e. de plus de 78 heures au cours du mois) ;
- catégorie D : demandeurs d'emploi non tenus de faire des actes positifs de recherche d'emploi (en raison d'un stage, d'une formation, d'une maladie...), sans emploi ;
- catégorie E : demandeurs d'emploi non tenus de faire des actes positifs de recherche d'emploi, en emploi.

Direction des Entreprises, de la Concurrence, de la Consommation, du Travail et de l'Emploi de GUADELOUPE

Direction : Rue des Archives, Bisdary – 97113 GOURBEYRE

Téléphone : 05.90.80.50.50 Télécopie : 05.90.80.50.00

Bureau de Jarry :

Immeuble Raphaël, ZAC Houelbourg Sud, Lot n° 13 - Z.I de Jarry, 97122 Baie-Mahaut

Téléphone : 05.90.83.10.34 Télécopie : 05.90.83.70.75

Bureau de Saint -Martin :

20, rue de Galisbay, 97150 Marigot - Saint -Martin

Téléphone : 05.90.29.02.25, Télécopie : 05.90.29.18.73

Bureau de Basse-Terre

30, chemin des Bougainvilliers-Guillard

97100 Basse-Terre

Téléphone : 05.90.99.35.99 Télécopie : 05.90.81.60.05

Bureau des Abymes - Aéroport

Annexe aérogare Fret nord – Morne Mamiel - Providence

97139 Les Abymes

Téléphone : 05.90.21.17.75 Télécopie : 05.90.21.17.76

Bureau des Abymes – Dothémare

Immeuble C2E – rue de l'Abreuvoire-Dothémare

97139 Les Abymes

Téléphone : 05.90.21.38.21 Télécopie : 05.90.90.28.95

Rédaction service ESE (Etudes, Statistique et évaluation) de la Dieccte

Courriel : dd-971.statistiques@dieccte.gouv.fr

Caisse Générale de Sécurité Sociale de la Guadeloupe (CGSS)

Direction du recouvrement

Quartier de l'Hôtel de ville

BP 486

97159 Pointe à Pitre cedex

Téléphone : 05.90.90.57.09

Courriel : stats.cgssdom@urssaf.fr

Date de publication : avril 2013

