

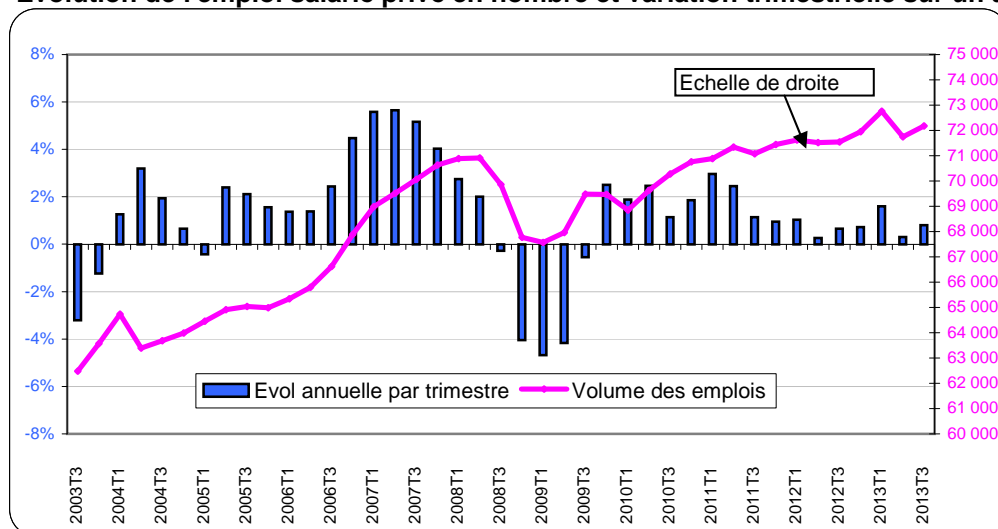
## EMPLOI - MARCHÉ DU TRAVAIL

Troisième trimestre 2013

Au troisième trimestre 2013, l'emploi salarié privé progresse sur un an de 0,8% en Guadeloupe (+0,3% au deuxième trimestre 2013). Le nombre de contrats signés en intérim augmente de 4,9% alors que le volume d'emploi correspondant (Equivalent Emplois Temps Plein (EETP)) est en hausse de 21,5%. Les Déclarations Préalables à l'Embauche (DPAE) augmentent de 10,8% par rapport au troisième trimestre 2012. Le nombre d'offres d'emploi collectées est en baisse de 18,5% sur un an. Le nombre d'offres durables (6 mois et plus) est en hausse de 36,2% alors que le nombre d'offres non durables (durée inférieure à 6 mois) chute de 49,7%. Au troisième trimestre 2013, 466 licenciements économiques ont été comptabilisés par Pôle emploi (-3,5% sur un an). Le nombre de ruptures conventionnelles homologuées par la Dieccte Guadeloupe atteint 476 (+7,2% sur un an). La demande d'emploi de catégorie A augmente de 2,3% à 60 370 demandes. Pour les plus jeunes (les moins de 25 ans), la hausse atteint 0,5 % et 13,8% pour les plus âgés (50 ans et plus).

*Avertissement : Toutes les évolutions sont mesurées en glissement annuel (comparaison d'un trimestre par rapport au même trimestre de l'année précédente)*

### Evolution de l'emploi salarié privé en nombre et variation trimestrielle sur un an (cvs)



Au troisième trimestre 2013, le secteur privé emploie 72 177 salariés en Guadeloupe en données corrigées des variations saisonnières (cvs). L'emploi salarié privé progresse de 0,8% sur un an contre +0,3% au deuxième trimestre 2013. Cette croissance des effectifs salariés reste relativement modeste quand on la compare à la progression de l'emploi observée en 2009-2010, après le creux de 2009.

Note de lecture :

Echelle de droite : courbe en niveau (trimestriel),  
Echelle de gauche : Evolution trimestrielle en glissement annuel.

Source: ACOSS-CGSS

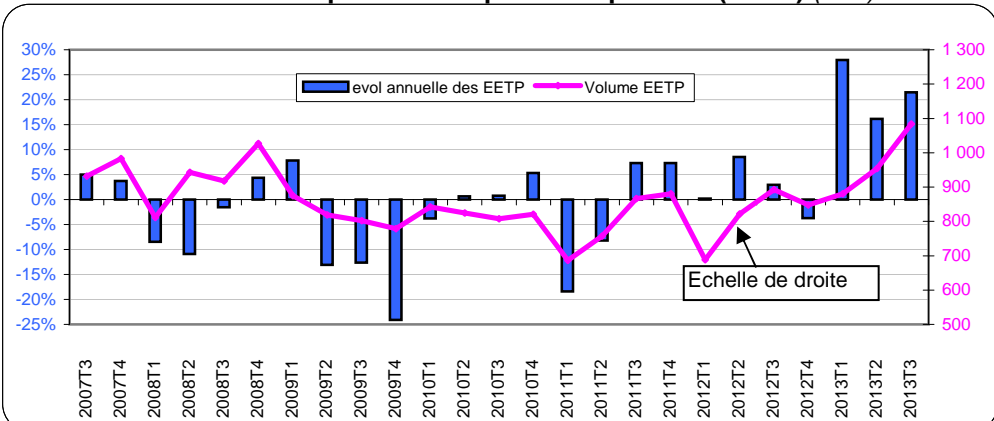
### Emploi salarié privé et évolution trimestrielle en glissement annuel (cvs)

Secteurs d'activités (NACE 17)	2013T3	2013T3	2013T2	2013T1	2012T4
<b>AZ : Agriculture</b>	1 643	0,5%	-2,6%	3,2%	0,0%
<b>C1-DE : Total industrie</b>	8 180	2,5%	1,3%	4,8%	1,2%
C1 : Fabrication de denrées alimentaires, de boissons et de produits à base de tabac	2 726	4,8%	0,7%	11,0%	4,6%
C2 : Cokéfaction et raffinage	0	0,0%	0,0%	0,0%	0,0%
C3 : Fabrication équipements électriques, électroniques, informatiques; fabrication de machines	237	-2,9%	-2,1%	2,1%	-5,4%
C4 : Fabrication de matériels de transport	30	-0,8%	-51,9%	-39,2%	-11,1%
C5 : Fabrication d'autres produits industriels	3 086	2,5%	1,4%	2,8%	-0,5%
DE : Industries extractives, énergie, eau, gestion des déchets et dépollution	2 101	0,1%	3,2%	0,8%	0,7%
<b>FZ : Construction</b>	6 120	1,5%	1,9%	6,0%	8,0%
<b>GZ : GZ : Commerce , réparation d'automobiles et de motocycles</b>	14 227	0,1%	1,3%	0,7%	0,2%
<b>HZ-RU : Total Autres services</b>	41 961	0,7%	-0,3%	0,5%	-0,1%
HZ : Transports et entreposage	5 531	-1,4%	-0,6%	1,3%	1,9%
IZ : Hébergement et restauration	4 333	0,2%	-1,3%	-0,6%	0,2%
JZ : Information et communication	2 297	3,1%	2,4%	2,7%	-1,5%
KZ : Activités financières et d'assurance	3 242	-1,4%	1,3%	1,0%	-13,5%
LZ : Activités immobilières	601	2,9%	4,7%	6,6%	6,8%
MN : Activités scientifiques et techniques ; services administratifs et de soutien	10 208	0,9%	-1,3%	2,0%	3,6%
OQ : Administration publique, enseignement, santé humaine et action sociale	11 188	1,8%	0,6%	0,6%	1,9%
RU : Autres activités de services	4 561	0,3%	-2,3%	-5,0%	-4,9%
<b>Ensemble des secteurs</b>	<b>72 177</b>	<b>0,8%</b>	<b>0,3%</b>	<b>1,5%</b>	<b>0,7%</b>

Source : ACOSS-CGSS - Note de lecture : les évolutions trimestrielles en glissement annuel en vert > 0, en rouge < 0 et en noir = 0

Les plus fortes progressions au troisième trimestre 2013 s'observent pour l'industrie dans les secteurs "Fabrication de denrées alimentaires, de boissons et de produits à base de tabac" (+4,8%) et "fabrication d'autres produits industriels" (+2,5%). La construction enregistre une progression de 1,5%. Le commerce et la réparation d'automobiles et de motocycles sont quasi-stables (+0,1%). L'emploi progresse dans les services (+0,7%) : l'information et la communication (+3,1%) et les activités immobilières (+2,9%) soutiennent la croissance (ce dernier secteur pesant relativement peu néanmoins). Le secteur "administration publique, enseignement, santé et action sociale" contribue aussi à la hausse (+1,8%), d'autant qu'il représente plus du quart des services. Le "transport et entreposage" et "les activités financières et d'assurance" sont en recul.

## Intérim : évolution de l'Equivalent Emplois Temps Plein (EETP) (brut)



Source : Dares, traitement ESE - Remarque : les données ont été lissées en 2009 et 2010 pour tenir compte des effets de la crise de 2009 et de son contrecoup en 2010. De trop fortes évolutions sur 2009-2010 rendaient le graphique illisible et les petites évolutions ne se voyaient pas.

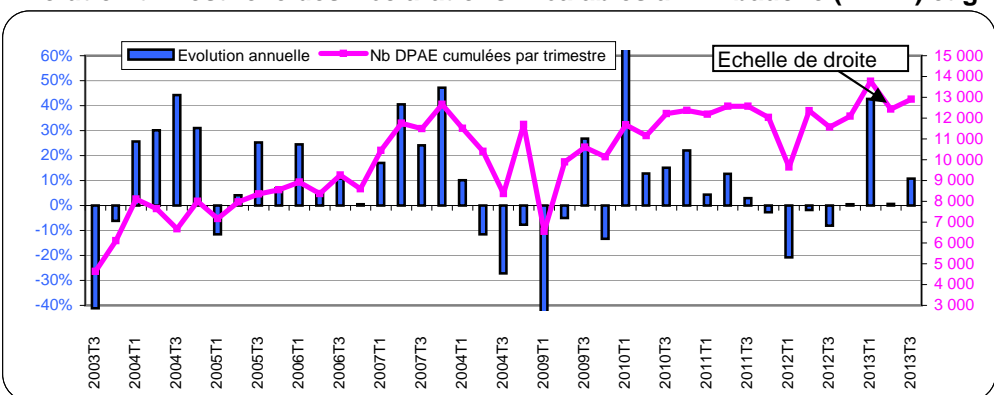
Au troisième trimestre 2013, 5 350 contrats d'intérim ont été signés en Guadeloupe, ce qui représente 1 084 Equivalent Emplois à Temps Plein (EETP). Le nombre de missions d'intérim augmente de 4,9% sur un an (-8,5% au deuxième trimestre 2013). L'Equivalent Emplois à Temps Plein augmente de 21,5% (+16,2% au deuxième trimestre 2013). La durée moyenne des missions achevées s'élève à 2,7 semaines sur le trimestre (2,2 semaines au troisième trimestre 2012).

## L'intérim sur le trimestre et évolution trimestrielle en glissement annuel (brut)

	2013T3	2013T3	2013T2	2013T1	2012T4
Nbre de contrats d'intérim	5 350	4,9%	-8,5%	0,5%	-29,9%
EETP	1 084	21,5%	16,2%	28,0%	-3,7%

Source : Dares, traitement ESE

## Evolution trimestrielle des Déclarations Préalables à l'Embauche (DPAE) et glissement annuel (cvs)



Source : ACOSS-CGSS

Au troisième trimestre 2013, les employeurs ont transmis 12 907 Déclarations Préalables à l'Embauche (DPAE), soit une hausse de 10,8% sur un an. Les DPAE longues (durée d'embauche supérieure à un mois) représentent 47,0% des DPAE et sont en hausse de 3,1% au troisième trimestre 2013 (-4,4% au deuxième trimestre 2013). Les DPAE courtes (durée d'embauche inférieure à un mois) représentent 53,0% des DPAE et sont en hausse de 18,6% (+7,1% au deuxième trimestre 2013).

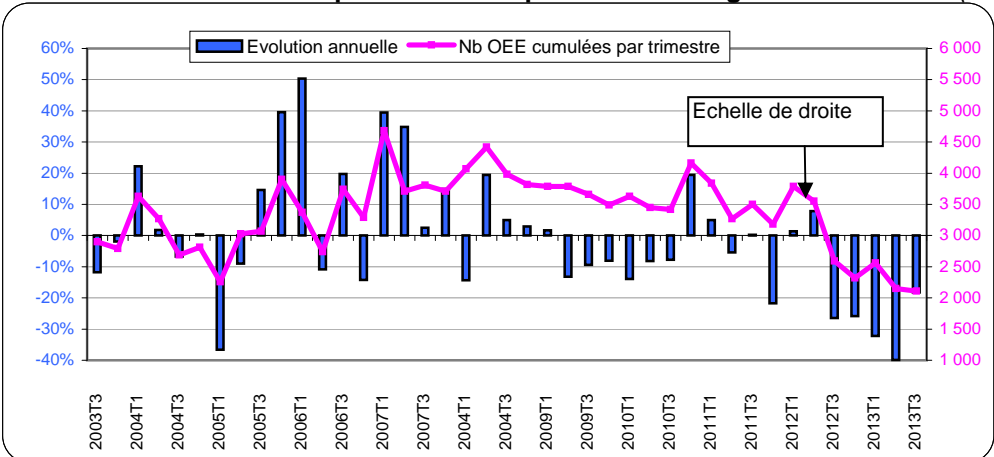
## Nombre de Déclarations Préalables à l'Embauche (DPAE) sur le trimestre et évolution trimestrielle sur un an (cvs)

	2013T3	2013T3	2013T2	2013T1	2012T4
DPAE Longues	6 069	3,1%	-4,4%	31,9%	1,0%
dont CDD (plus d'un mois)	3 767	-2,5%	1,7%	41,3%	2,7%
dont CDI	2 301	13,8%	-14,5%	14,9%	-2,0%
DPAE courtes (mois d'un mois)	6 838	18,6%	7,1%	62,5%	0,4%
Moins de 20 salariés	5 815	3,9%	6,3%	41,7%	0,7%
20 salariés et plus	7 091	17,1%	-2,0%	50,7%	0,7%
<b>Total DPAE (hors intérim)</b>	<b>12 907</b>	<b>10,8%</b>	<b>1,6%</b>	<b>46,5%</b>	<b>0,7%</b>

Source : ACOSS-CGSS

Les établissements de 20 salariés et plus enregistrent une hausse importante des intentions d'embauche au troisième trimestre 2013 (+17,1%). Les établissements de moins de 20 salariés profitent d'une hausse plus modérée (+3,9%).

## Evolution des offres d'emploi collectées par trimestre et glissement annuel (cvs)



Source : Dares STMT, Pôle emploi, traitement ESE

Les offres d'emploi collectées sont en baisse de 18,5% au troisième trimestre 2013 sur un an (-39,4% au deuxième trimestre). Pendant cette période, 2 110 offres d'emploi ont été collectées par Pôle emploi. Les offres durables (6 mois et plus) sont en hausse de 36,2% (+4,9% au deuxième trimestre). Les offres non durables (durée inférieure à 6 mois) sont en baisse de 49,7% (contre une baisse de 57,5% au deuxième trimestre sur un an).

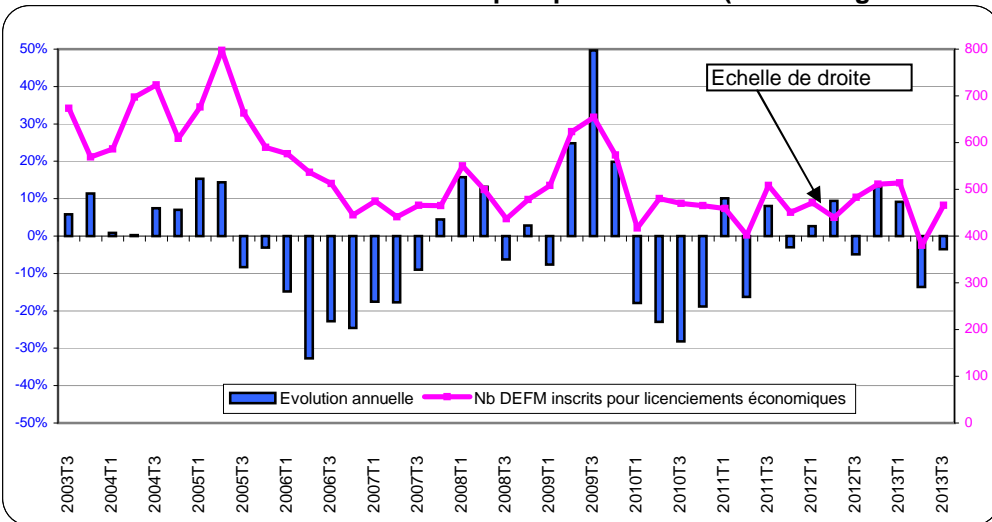
## Les offres d'emploi sur le trimestre et évolution trimestrielle sur un an (cvs)

	2013T3	2013T3	2013T2	2013T1	2012T4
offres durables	1 280	36,2%	4,9%	-7,3%	-25,0%
offres non durables	830	-49,7%	-57,5%	-43,9%	-26,2%
<b>Ensemble</b>	<b>2 110</b>	<b>-18,5%</b>	<b>-39,4%</b>	<b>-32,2%</b>	<b>-25,8%</b>

Source : Dares STMT, Pôle emploi, traitement ESE

Depuis fin 2008, l'évolution des offres d'emploi est plutôt négative après une période 2006-2008 qui fut plus favorable.

## Evolution des licenciements économiques par trimestre (niveau et glissement annuel) - (Brut)



Au troisième trimestre 2013, 466 licenciements économiques ont été comptabilisés par Pôle emploi (-3,5% par rapport au troisième trimestre 2012). Les troisième et deuxième trimestres de l'année voient le nombre de licenciements économiques diminuer sensiblement alors qu'au cours des deux trimestres précédents, une augmentation du nombre de licenciements économiques avait au contraire été enregistrée (+9,1% et +13,3%).

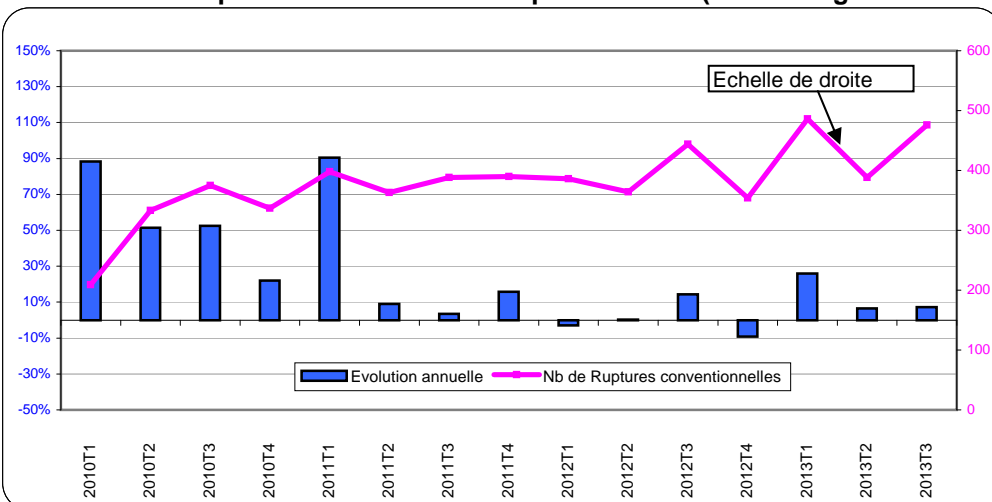
Source : Dares STMT, Pôle emploi, traitement ESE

## Licenciements économiques sur le trimestre et évolution trimestrielle en glissement annuel (brut)

	2013T3	2013T3	2013T2	2013T1	2012T4
Nombre licenciements éco	466	-3,5%	-13,6%	9,1%	13,3%

Source : Dares STMT, Pôle emploi, traitement ESE

## Evolution des ruptures conventionnelles par trimestre (niveau et glissement annuel)



Au troisième trimestre 2013, 476 ruptures conventionnelles ont été homologuées par la Dicccte de Guadeloupe. Ce nombre augmente de 7,2% par rapport au troisième trimestre 2012. Au deuxième trimestre 2013, le nombre de ruptures était en hausse (rapporté au deuxième trimestre 2012). Cette hausse atteignait 6,6%. Le flux des ruptures conventionnelles connaît une progression régulière depuis la création de cette mesure en septembre 2008. Les progressions ont d'abord été très fortes et sont nettement moindres depuis juin 2011.

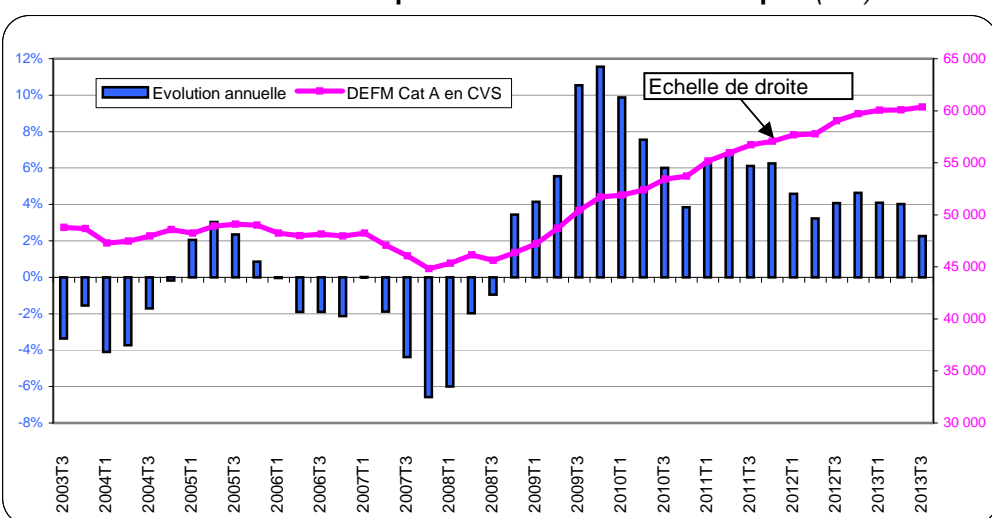
Source : Dicccte Guadeloupe, traitement ESE

## Ruptures conventionnelles sur le trimestre et évolution trimestrielle en glissement annuel (brut)

	2013T3	2013T3	2013T2	2013T1	2012T4
Nombre de ruptures	476	7,2%	6,6%	25,9%	-9,2%

Source : Dicccte Guadeloupe, traitement ESE

## Evolution de la Demande d'emploi en fin de mois à Pôle emploi (cvs)



Au troisième trimestre 2013, 60 370 Demandeurs d'Emploi en Fin de Mois (DEFM) sont inscrits à Pôle emploi en catégorie A (cvs). Ce nombre augmente de 2,3% par rapport au troisième trimestre 2012. Au deuxième trimestre 2013, la hausse atteignait 4,0% (rapportée au deuxième trimestre 2012). Depuis fin 2008, la croissance de la DEFM est nettement positive, ce qui se traduit par une forte hausse de la DEFM en niveau. Les hausses trimestrielles en pourcentage ont néanmoins tendance à ralentir depuis "leurs plus hauts" autour de 12,0% au premier trimestre 2010.

Source : Dares STMT, Pôle emploi, traitement ESE

## La DEFM catégorie A sur le trimestre et évolution trimestrielle en glissement annuel (cvs)

	2013T3	2013T3	2013T2	2013T1	2012T4
Hommes	26 000	4,4%	6,1%	6,2%	4,9%
Femmes	34 370	0,7%	2,5%	2,6%	4,4%
Moins 25 ans	8 150	0,5%	6,0%	8,0%	4,7%
25 à 49 ans	38 110	-1,1%	0,2%	0,1%	1,4%
50 ans et +	14 110	13,8%	14,9%	14,8%	15,2%
Ensemble	60 370	2,3%	4,0%	4,1%	4,6%

Source : Dares STMT, Pôle emploi, traitement ESE

Au troisième trimestre 2013, le nombre de jeunes de moins de 25 ans, est en hausse de 0,5% par rapport au même trimestre de 2012. Pour les plus âgés (50 ans et plus), l'augmentation sur un an atteint 13,8% au troisième trimestre 2013 et 14,9% au deuxième trimestre.

### Définitions

#### Emploi

Les employeurs du régime général déclarent leurs cotisations sociales aux Urssaf à l'aide du Bordereau Récapitulatif des Cotisations (BRC) sur lesquels ils portent leurs effectifs salariés. Cette déclaration est mensuelle si leur effectif est supérieur à 10 salariés et en principe trimestrielle en deçà de ce seuil. L'effectif salarié Urssaf est un effectif en fin de trimestre ; chaque salarié compte pour un, indépendamment de sa durée de travail. Cet effectif donne lieu à de nombreuses vérifications par les Urssaf et l'Acoss. Le champ "Privé" couvre l'ensemble des cotisants du secteur concurrentiel qui comprend tous les secteurs d'activité économique sauf les administrations publiques, l'éducation non marchande (établissements d'enseignement relevant de l'Etat ou des collectivités locales), la santé non marchande et l'emploi par les ménages de salariés à domicile.

Les activités agricoles sont prises en compte de façon marginale en France hexagonale, où elles relèvent de la compétence de la Mutualité sociale agricole (MSA). Par contre, le dénombrement des salariés agricoles est exhaustif dans les DOM, car les CGSS y assurent les missions des caisses de la MSA.

#### Intérim

Chaque mois depuis 1995, les agences de travail temporaire transmettent à Pôle emploi un relevé des missions d'intérim réalisées. La DARES produit notamment le nombre de contrats d'intérim commencés dans le mois, le trimestre ou l'année et calcule les Equivalents Emplois à Temps Plein (EETP) ainsi que la durée moyenne des missions achevées au cours de la période (mois, trimestre, année).

Equivalent Emplois à Temps Plein (EETP) au cours d'une période : rapport du nombre total de semaines de travail réalisées par les intérimaires sur le nombre total de semaines ouvrées de la période. Par convention, ce nombre est fixé à 52 semaines pour une année.

#### Déclaration Préalable à l'embauche (DPAE)

- La DPAE permet à l'employeur d'effectuer l'ensemble des formalités obligatoires liées à l'embauche. La DPAE est remplie par l'employeur et adressée à la CGSS (quelles que soient la durée et la nature du contrat de travail) au plus tôt huit jours avant l'embauche et au plus tard dans l'instant qui précède cette embauche. C'est une formalité préalable à l'embauche qui, de ce fait, traduit une intention d'embauche à très court terme.

- Le champ couvert : Ces données utilisées concernent l'ensemble des activités concurrentielles (hors intérim) et le secteur public (agents non fonctionnaires).

- Définition : Les déclarations d'embauche de plus d'un mois comprennent les CDI et les CDD de plus d'un mois. Les CDD de plus d'un mois correspondent aux CDD d'une durée strictement supérieure à 31 jours.

#### Rupture conventionnelle

C'est une procédure qui permet à l'employeur et au salarié de convenir en commun des conditions de la rupture du contrat de travail qui les lie. Cette rupture résulte d'une convention signée par les parties au contrat, c'est-à-dire l'employeur et le salarié.

#### Catégories de demandeurs d'emploi

Les demandeurs d'emploi inscrits à Pôle emploi sont regroupés en différentes catégories :

- catégorie A : demandeurs d'emploi tenus de faire des actes positifs de recherche d'emploi, sans emploi ;
- catégorie B : demandeurs d'emploi tenus de faire des actes positifs de recherche d'emploi, ayant exercé une activité réduite courte (i.e. de 78 heures ou moins au cours du mois) ;
- catégorie C : demandeurs d'emploi tenus de faire des actes positifs de recherche d'emploi, ayant exercé une activité réduite longue (i.e. de plus de 78 heures au cours du mois) ;
- catégorie D : demandeurs d'emploi non tenus de faire des actes positifs de recherche d'emploi (en raison d'un stage, d'une formation, d'une maladie...), sans emploi ;
- catégorie E : demandeurs d'emploi non tenus de faire des actes positifs de recherche d'emploi, en emploi.

### Direction des Entreprises, de la Concurrence, de la Consommation, du Travail et de l'Emploi de GUADELOUPE

Direction : Rue des Archives, Bisday – 97113 GOURBEYRE  
Téléphone : 05.90.80.50.50 Télécopie : 05.90.80.50.00

#### Bureau de Jarry :

Immeuble Raphaël, ZAC Houelbourg Sud, Lot n°13 - Z.I de Jarry, 97122 Baie-Mahault  
Téléphone : 05.90.83.10.34 Télécopie : 05.90.83.70.75

#### Bureau de Saint -Martin :

20, rue de Galisbay, 97150 Marigot - Saint -Martin  
Téléphone : 05.90.29.02.25, Télécopie : 05.90.29.18.73

#### Bureau de Basse-Terre

30, chemin des Bougainvilliers-Guillard  
97100 Basse-Terre  
Téléphone : 05.90.99.35.99 Télécopie : 05.90.81.60.05

#### Bureau des Abymes – Dothémare

Immeuble C2E – rue de l'Abreuvoire-Dothémare  
97139 Les Abymes  
Téléphone : 05.90.21.38.21 Télécopie : 05.90.90.28.95  
Rédaction service ESE (Etudes, Statistique et évaluation) de la Dieccte  
Courriel : [dd-971.statistiques@dieccte.gouv.fr](mailto:dd-971.statistiques@dieccte.gouv.fr)

#### Caisse Générale de Sécurité Sociale de la Guadeloupe (CGSS)

##### Direction du recouvrement

Quartier de l'Hôtel de ville  
BP 486  
97159 Pointe à Pitre cedex  
Téléphone : 05.90.90.57.09  
Courriel : [stats.cgssdom@urssaf.fr](mailto:stats.cgssdom@urssaf.fr)

Date de publication : janvier 2014

