

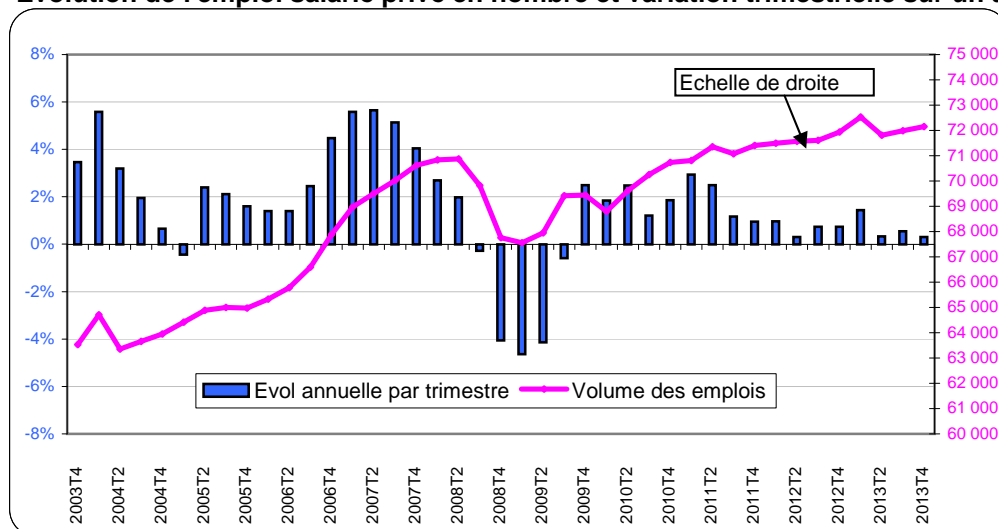
EMPLOI - MARCHÉ DU TRAVAIL

Quatrième trimestre 2013

Au quatrième trimestre 2013, l'emploi salarié privé progresse sur un an de 0,3% en Guadeloupe (+0,5% au troisième trimestre 2013). Le nombre de contrats signés en intérim augmente de 9,8% alors que le volume d'emploi correspondant (Equivalent Emplois Temps Plein (EETP)) est en hausse de 4,4%. Les Déclarations Préalables à l'Embauche (DPAE) augmentent de 23,4% par rapport au quatrième trimestre 2012. Le nombre d'offres d'emploi collectées est en hausse de 10,3% sur un an. Le nombre d'offres durables (6 mois et plus) est en hausse de 64,7% alors que le nombre d'offres non durables (durée inférieure à 6 mois) diminue de 21,1%. Au quatrième trimestre 2013, 467 licenciements économiques ont été comptabilisés par Pôle emploi (-8,6% sur un an). Le nombre de ruptures conventionnelles homologuées par la Dieccte Guadeloupe atteint 501 (+41,5% sur un an). La demande d'emploi de catégorie A augmente de 1,4% à 60 570 demandes. Pour les plus jeunes (les moins de 25 ans), il y a une baisse de 0,5%. Pour les plus âgés (50 ans et plus), la hausse atteint 13,4%.

Avertissement : Toutes les évolutions sont mesurées en glissement annuel (comparaison d'un trimestre par rapport au même trimestre de l'année précédente). *Remarque* : les chiffres concernant l'emploi sont susceptibles d'être modifiés.

Evolution de l'emploi salarié privé en nombre et variation trimestrielle sur un an (cvs)



Au quatrième trimestre 2013, le secteur privé emploie 72 154 salariés en Guadeloupe en données corrigées des variations saisonnières (cvs). L'emploi salarié privé progresse de 0,3% sur un an contre +0,5% au troisième trimestre 2013. Cette croissance des effectifs salariés reste relativement modeste quand on la compare à la progression de l'emploi observée en 2009-2010, après le creux de 2009.

Note de lecture :
Echelle de droite : courbe en niveau (trimestriel),
Echelle de gauche : Evolution trimestrielle en glissement annuel.

Source: ACOSS-CGSS

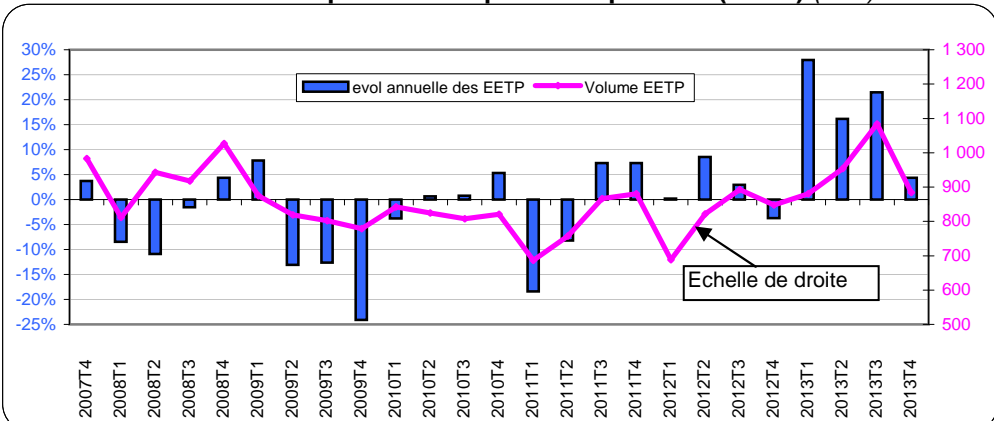
Emploi salarié privé et évolution trimestrielle en glissement annuel (cvs)

Secteurs d'activités (NACE 17)	2013T4	2013T4	2013T3	2013T2	2013T1
AZ : Agriculture	1 746	5,0%	0,3%	-1,5%	3,2%
C1-DE : Total industrie	8 157	1,6%	1,6%	1,2%	4,5%
C1 : Fabrication de denrées alimentaires, de boissons et de produits à base de tabac	2 623	-0,6%	3,0%	0,7%	10,8%
C2 : Cokéfaction et raffinage	0	0,0%	0,0%	0,0%	0,0%
C3 : Fabrication d'équip. électriques, électroniques, informatiques; fabrication de machines	253	5,5%	-2,9%	-1,8%	2,3%
C4 : Fabrication de matériels de transport	27	19,6%	-1,4%	-51,5%	-36,5%
C5 : Fabrication d'autres produits industriels	3 075	1,6%	1,9%	1,4%	2,7%
DE : Industries extractives, énergie, eau, gestion des déchets et dépollution	2 179	3,9%	0,1%	2,7%	0,5%
FZ : Construction	6 102	0,2%	0,3%	2,2%	5,7%
GZ : GZ : Commerce , réparation d'automobiles et de motocycles	14 115	-0,5%	-0,3%	1,1%	0,7%
HZ-RU : Total Autres services	42 134	0,1%	0,7%	-0,3%	0,5%
HZ : Transports et entreposage	5 566	-2,4%	-0,7%	-0,6%	1,3%
IZ : Hébergement et restauration	4 258	-1,4%	-0,5%	-1,6%	-0,6%
JZ : Information et communication	2 168	-0,1%	2,8%	1,9%	3,0%
KZ : Activités financières et d'assurance	3 174	-2,1%	-1,9%	1,5%	1,1%
LZ : Activités immobilières	663	-0,4%	0,5%	5,2%	8,5%
MN : Activités scientifiques et techniques ; services administratifs et de soutien	10 472	2,2%	1,6%	-1,2%	1,4%
OQ : Administration publique, enseignement, santé humaine et action sociale	11 681	0,8%	2,3%	0,8%	1,0%
RU : Autres activités de services	4 151	-0,2%	-1,4%	-2,5%	-6,4%
Ensemble des secteurs	72 154	0,3%	0,5%	0,3%	1,4%

Source : ACOSS-CGSS - Note de lecture : les évolutions trimestrielles en glissement annuel en vert > 0, en rouge < 0 et en noir = 0

Les plus fortes progressions au quatrième trimestre 2013 s'observent pour l'industrie dans les secteurs Industries extractives, énergie, eau, gestion des déchets et dépollution (3,9%), et Fabrication d'autres produits industriels (+1,9%). La construction enregistre une progression de 0,2%. L'emploi progresse aussi dans les services (+0,1%) : les activités scientifiques et techniques ; services administratifs et de soutien (+2,2%) et l'administration publique, enseignement, santé humaine et action sociale (+0,8%). Le secteur du commerce et de la réparation d'automobiles recule en revanche de 0,5% tout comme certains secteur des services : Transports et entreposage (-2,4%), activités financières et d'assurance (-2,1%) et Hébergement et restauration (-1,4%).

Intérim : évolution de l'Equivalent Emplois Temps Plein (EETP) (brut)



Source : Dares, traitement ESE - Remarque : les données ont été lissées en 2009 et 2010 pour tenir compte des effets de la crise de 2009 et de son contrecoup en 2010. De trop fortes évolutions sur 2009-2010 rendaient le graphique illisible et les petites évolutions ne se voyaient pas.

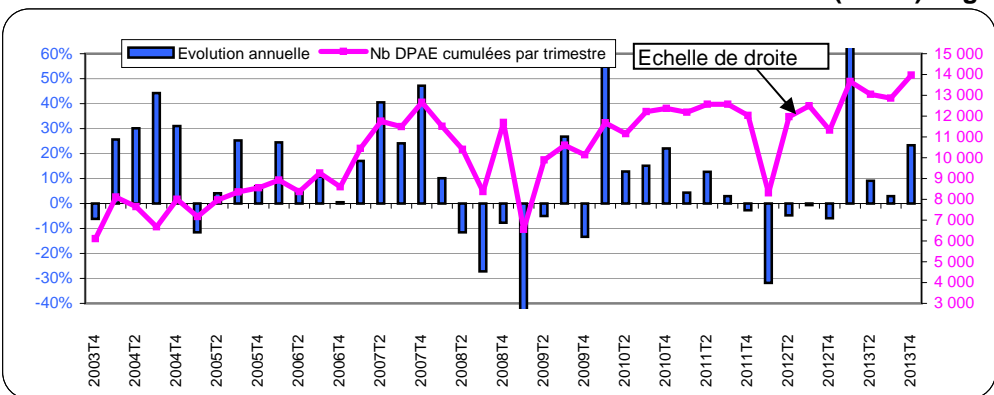
Au quatrième trimestre 2013, 4 891 contrats d'intérim ont été signés en Guadeloupe, ce qui représente 885 Equivalent Emplois à Temps Plein (EETP). Le nombre de missions d'intérim augmente de 9,8% sur un an (+4,9% au troisième trimestre 2013). L'Equivalent Emplois à Temps Plein augmente de 4,4% (+21,5% au troisième trimestre 2013). La durée moyenne des missions achevées s'élève à 2,6 semaines sur le trimestre (2,3 semaines au quatrième trimestre 2012).

L'intérim sur le trimestre et évolution trimestrielle en glissement annuel (brut)

	2013T4	2013T4	2013T3	2013T2	2013T1
Nbre de contrats d'intérim	4 891	9,8%	4,9%	-8,5%	0,5%
EETP	885	4,4%	21,5%	16,2%	28,0%

Source : Dares, traitement ESE

Evolution trimestrielle des Déclarations Préalables à l'Embauche (DPAE) et glissement annuel (cvs)



Source : ACOSS-CGSS

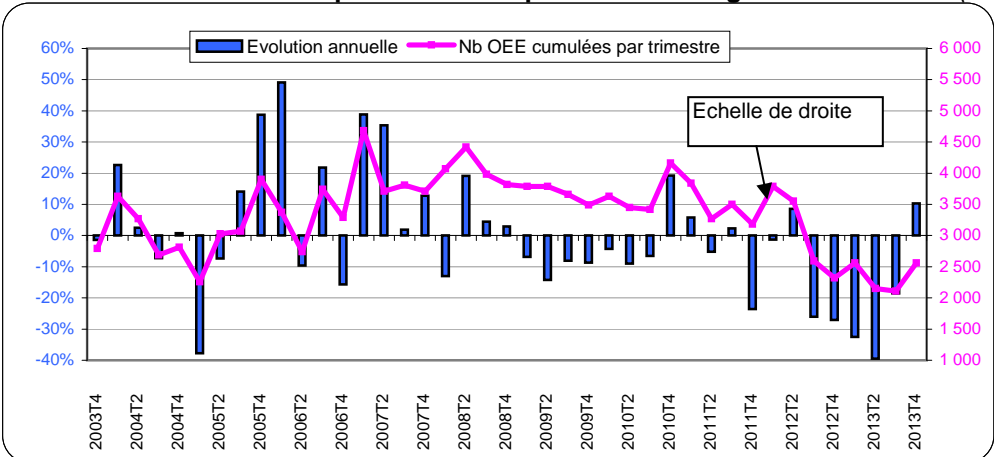
Au quatrième trimestre 2013, les employeurs ont transmis 13 967 Déclarations Préalables à l'Embauche (DPAE), soit une hausse de 23,4% sur un an. Les DPAE longues (durée d'embauche supérieure à un mois) représentent 45,1% des DPAE et sont en hausse de 12,9% au quatrième trimestre 2013 (stables au troisième trimestre 2013). Les DPAE courtes (durée d'embauche inférieure à un mois) représentent 54,9% des DPAE et sont en hausse de 33,6% (+5,7% au troisième trimestre 2013).

Nombre de Déclarations Préalables à l'Embauche (DPAE) sur le trimestre et évolution trimestrielle sur un an (cvs)

	2013T4	2013T4	2013T3	2013T2	2013T1
DPAE Longues	6 299	12,9%	0,0%	3,5%	47,7%
dont CDD (plus d'un mois)	4 238	18,0%	-3,2%	11,7%	50,3%
dont CDI	2 061	3,6%	6,1%	-9,6%	42,8%
DPAE courtes (mois d'un mois)	7 667	33,6%	5,7%	14,4%	82,2%
Moins de 20 salariés	6 691	24,8%	0,3%	14,3%	49,6%
20 salariés et plus	7 275	22,1%	5,2%	5,1%	78,2%
Total DPAE (hors intérim)	13 967	23,4%	3,0%	9,0%	64,3%

Les intentions d'embauche dans les établissements de 20 salariés et plus enregistrent progressent moins fortement (+22,1%) que dans les établissements de moins de 20 salariés (+24,8%) contrairement au trimestre précédent.

Evolution des offres d'emploi collectées par trimestre et glissement annuel (cvs)



Source : Dares STMT, Pôle emploi, traitement ESE

Source : ACOSS-CGSS

Les offres d'emploi collectées sont en hausse de 10,3% au quatrième trimestre 2013 sur un an (-18,5% au troisième trimestre). Pendant cette période, 2 560 offres d'emploi ont été collectées par Pôle emploi. Les offres durables (6 mois et plus) sont en hausse de 64,7% (+36,2% au troisième trimestre). Les offres non durables (durée inférieure à 6 mois) sont en baisse de 21,1% (une baisse de 49,7% avait été constatée au troisième trimestre sur un an).

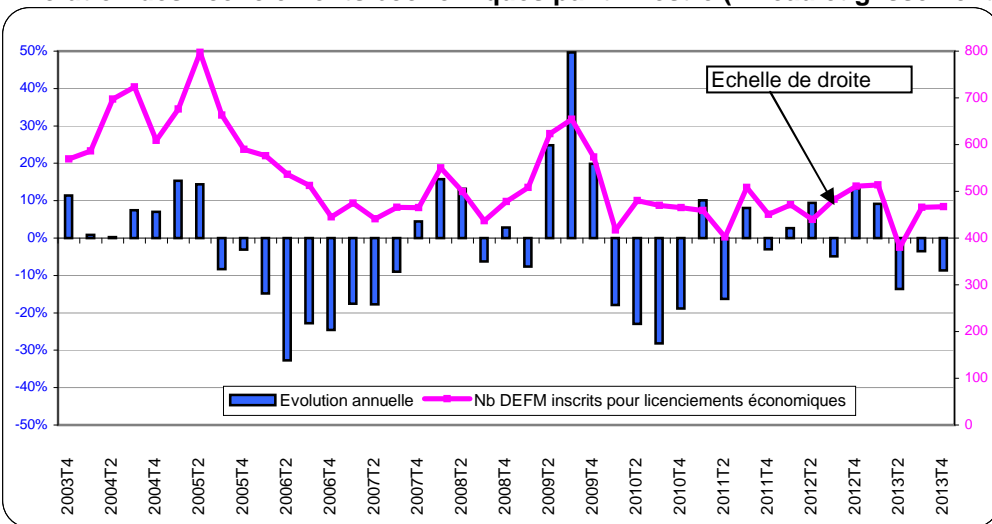
Les offres d'emploi sur le trimestre et évolution trimestrielle sur un an (cvs)

	2013T4	2013T4	2013T3	2013T2	2013T1
offres durables	1 400	64,7%	36,2%	4,9%	-7,3%
offres non durables	1 160	-21,1%	-49,7%	-57,5%	-43,9%
Ensemble	2 560	10,3%	-18,5%	-39,4%	-32,2%

Source : Dares STMT, Pôle emploi, traitement ESE

Depuis fin 2008, l'évolution des offres d'emploi est plutôt négative après une période 2006-2008 qui fut plus favorable.

Evolution des licenciements économiques par trimestre (niveau et glissement annuel) - (Brut)



Au quatrième trimestre 2013, 467 licenciements économiques ont été comptabilisés par Pôle emploi (-8,6% par rapport au quatrième trimestre 2012). Le niveau des licenciements économiques est moins élevé pour chacun des trois derniers trimestres de l'année 2013 qu'il ne l'était pour chacun des trimestres équivalents en 2012. La baisse du nombre des licenciements économiques avait été relativement importante au deuxième trimestre 2013 (13,6%), nettement moins au troisième trimestre 2013 (-3,5%).

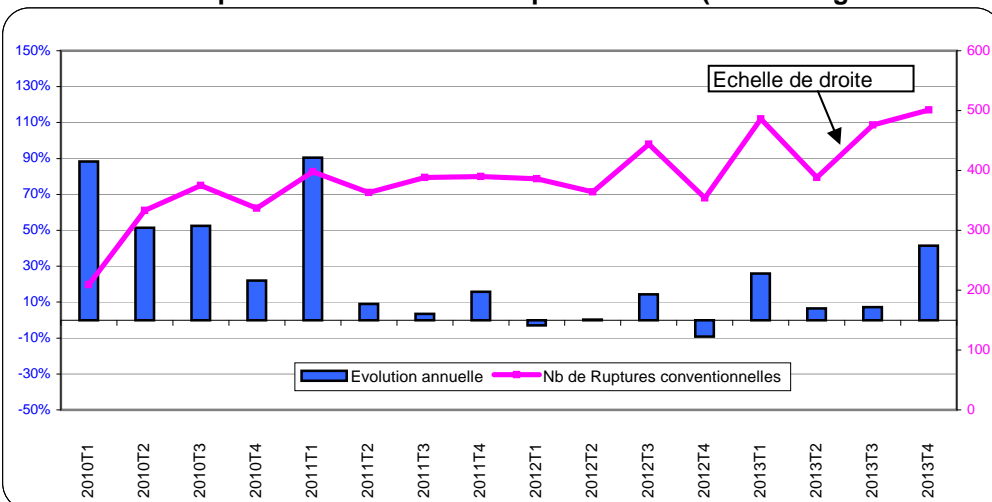
Source : Dares STMT, Pôle emploi, traitement ESE

Licenciements économiques sur le trimestre et évolution trimestrielle en glissement annuel (brut)

	2013T4	2013T4	2013T3	2013T2	2013T1
Nombre licenciements éco	467	-8,6%	-3,5%	-13,6%	9,1%

Source : Dares STMT, Pôle emploi, traitement ESE

Evolution des ruptures conventionnelles par trimestre (niveau et glissement annuel)



Au quatrième trimestre 2013, 501 ruptures conventionnelles ont été homologuées par la Dicccte de Guadeloupe. Ce nombre augmente de 41,5% par rapport au quatrième trimestre 2012 où 354 ruptures avaient été homologuées. Au troisième trimestre 2013, le nombre de ruptures était en hausse de 7,2% (rapporté au troisième trimestre 2012). Le flux des ruptures conventionnelles connaît une progression régulière depuis la création de cette mesure en septembre 2008. Les évolutions ont d'abord été très fortes et sont nettement moindres depuis juin 2011.

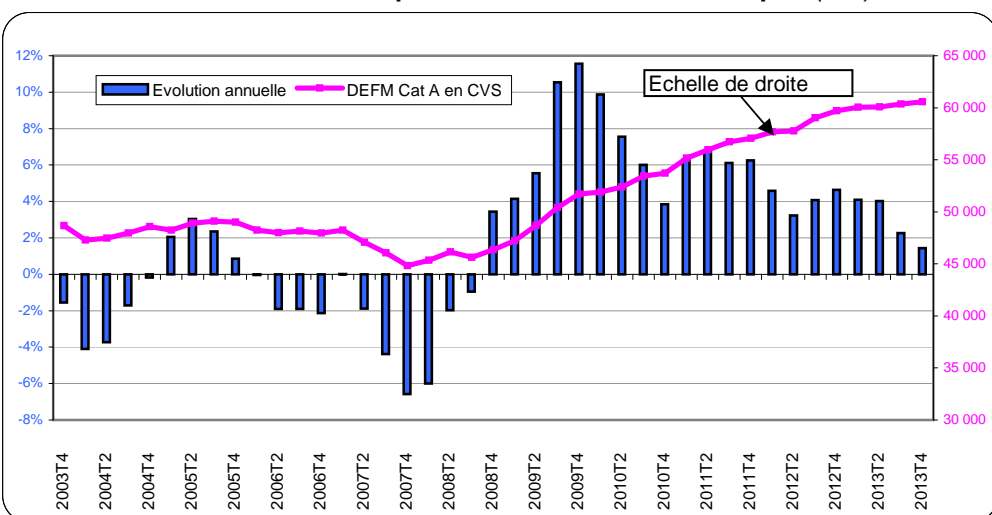
Source : Dicccte Guadeloupe, traitement ESE

Ruptures conventionnelles sur le trimestre et évolution trimestrielle en glissement annuel (brut)

	2013T4	2013T4	2013T3	2013T2	2013T1
Nombre de ruptures	501	41,5%	7,2%	6,6%	25,9%

Source : Dicccte Guadeloupe, traitement ESE

Evolution de la Demande d'emploi en fin de mois à Pôle emploi (cvs)



Au quatrième trimestre 2013, 60 570 Demandeurs d'Emploi en Fin de Mois (DEFM) sont inscrits à Pôle emploi en catégorie A (cvs). Ce nombre augmente de 1,4% par rapport au quatrième trimestre 2012. Au troisième trimestre 2013, la hausse atteignait 2,3% (rapportée au troisième trimestre 2012). Depuis fin 2008, la croissance de la DEFM est nettement positive, ce qui se traduit par une forte hausse de la DEFM en niveau. Les hausses trimestrielles en pourcentage ont néanmoins tendance à ralentir depuis "leurs plus hauts" autour de 12,0% au premier trimestre 2010.

Source : Dares STMT, Pôle emploi, traitement ESE

La DEFM catégorie A sur le trimestre et évolution trimestrielle en glissement annuel (cvs)

	2013T4	2013T4	2013T3	2013T2	2013T1
Hommes	26 060	3,8%	4,4%	6,1%	6,2%
Femmes	34 510	-0,3%	0,7%	2,5%	2,6%
Moins 25 ans	8 040	-0,5%	0,5%	6,0%	8,0%
25 à 49 ans	37 870	-2,1%	-1,1%	0,2%	0,1%
50 ans et +	14 660	13,4%	13,8%	14,9%	14,8%
Ensemble	60 570	1,4%	2,3%	4,0%	4,1%

Source : Dares STMT, Pôle emploi, traitement ESE

Au quatrième trimestre 2013, le nombre de jeunes de moins de 25 ans, est en baisse de 0,5% par rapport au même trimestre de 2012. Pour les plus âgés (50 ans et plus), l'augmentation sur un an atteint 13,4% au quatrième trimestre 2013 et 13,8% au troisième trimestre.

Définitions

Emploi

Les employeurs du régime général déclarent leurs cotisations sociales aux Urssaf à l'aide du Bordereau Récapitulatif des Cotisations (BRC) sur lesquels ils portent leurs effectifs salariés. Cette déclaration est mensuelle si leur effectif est supérieur à 10 salariés et en principe trimestrielle en deçà de ce seuil. L'effectif salarié Urssaf est un effectif en fin de trimestre ; chaque salarié compte pour un, indépendamment de sa durée de travail. Cet effectif donne lieu à de nombreuses vérifications par les Urssaf et l'Acoss. Le champ "Privé" couvre l'ensemble des cotisants du secteur concurrentiel qui comprend tous les secteurs d'activité économique sauf les administrations publiques, l'éducation non marchande (établissements d'enseignement relevant de l'Etat ou des collectivités locales), la santé non marchande et l'emploi par les ménages de salariés à domicile.

Les activités agricoles sont prises en compte de façon marginale en France hexagonale, où elles relèvent de la compétence de la Mutualité sociale agricole (MSA). Par contre, le dénombrement des salariés agricoles est exhaustif dans les DOM, car les CGSS y assurent les missions des caisses de la MSA.

Intérim

Chaque mois depuis 1995, les agences de travail temporaire transmettent à Pôle emploi un relevé des missions d'intérim réalisées. La DARES produit notamment le nombre de contrats d'intérim commencés dans le mois, le trimestre ou l'année et calcule les Equivalents Emplois à Temps Plein (EETP) ainsi que la durée moyenne des missions achevées au cours de la période (mois, trimestre, année).

Equivalent Emplois à Temps Plein (EETP) au cours d'une période : rapport du nombre total de semaines de travail réalisées par les intérimaires sur le nombre total de semaines ouvrées de la période. Par convention, ce nombre est fixé à 52 semaines pour une année.

Déclaration Préalable à l'embauche (DPAE)

- La DPAE permet à l'employeur d'effectuer l'ensemble des formalités obligatoires liées à l'embauche. La DPAE est remplie par l'employeur et adressée à la CGSS (quelles que soient la durée et la nature du contrat de travail) au plus tôt huit jours avant l'embauche et au plus tard dans l'instant qui précède cette embauche. C'est une formalité préalable à l'embauche qui, de ce fait, traduit une intention d'embauche à très court terme.

- Le champ couvert : Ces données utilisées concernent l'ensemble des activités concurrentielles (hors intérim) et le secteur public (agents non fonctionnaires).

- Définition : Les déclarations d'embauche de plus d'un mois comprennent les CDI et les CDD de plus d'un mois. Les CDD de plus d'un mois correspondent aux CDD d'une durée strictement supérieure à 31 jours.

Rupture conventionnelle

C'est une procédure qui permet à l'employeur et au salarié de convenir en commun des conditions de la rupture du contrat de travail qui les lie. Cette rupture résulte d'une convention signée par les parties au contrat, c'est-à-dire l'employeur et le salarié.

Catégories de demandeurs d'emploi

Les demandeurs d'emploi inscrits à Pôle emploi sont regroupés en différentes catégories :

- catégorie A : demandeurs d'emploi tenus de faire des actes positifs de recherche d'emploi, sans emploi ;
- catégorie B : demandeurs d'emploi tenus de faire des actes positifs de recherche d'emploi, ayant exercé une activité réduite courte (i.e. de 78 heures ou moins au cours du mois) ;
- catégorie C : demandeurs d'emploi tenus de faire des actes positifs de recherche d'emploi, ayant exercé une activité réduite longue (i.e. de plus de 78 heures au cours du mois) ;
- catégorie D : demandeurs d'emploi non tenus de faire des actes positifs de recherche d'emploi (en raison d'un stage, d'une formation, d'une maladie...), sans emploi ;
- catégorie E : demandeurs d'emploi non tenus de faire des actes positifs de recherche d'emploi, en emploi.

Direction des Entreprises, de la Concurrence, de la Consommation, du Travail et de l'Emploi de GUADELOUPE

Direction : Rue des Archives, Bisdary – 97113 GOURBEYRE
Téléphone : 05.90.80.50.50 Télécopie : 05.90.80.50.00

Bureau de Jarry :

Immeuble Raphaël, ZAC Houelbourg Sud, Lot n°13 - Z.I de Jarry, 97122 Baie-Mahault
Téléphone : 05.90.83.10.34 Télécopie : 05.90.83.70.75

Bureau de Saint -Martin :

20, rue de Galisbay, 97150 Marigot - Saint -Martin
Téléphone : 05.90.29.02.25, Télécopie : 05.90.29.18.73

Bureau de Basse-Terre

30, chemin des Bougainvilliers-Guillard
97100 Basse-Terre
Téléphone : 05.90.99.35.99 Télécopie : 05.90.81.60.05

Bureau des Abymes – Dothémare

Immeuble C2E – rue de l'Abreuvoire-Dothémare
97139 Les Abymes
Téléphone : 05.90.21.38.21 Télécopie : 05.90.90.28.95
Rédaction service ESE (Etudes, Statistique et évaluation) de la Dieccte
Courriel : dd-971.statistiques@dieccte.gouv.fr

Caisse Générale de Sécurité Sociale de la Guadeloupe (CGSS)

Direction du recouvrement

Quartier de l'Hôtel de ville
BP 486
97159 Pointe à Pitre cedex
Téléphone : 05.90.90.57.09
Courriel : stats.cgssdom@urssaf.fr

Date de publication : avril 2014

