



**PRÉFET
DE LA RÉGION
GUADELOUPE**

*Liberté
Égalité
Fraternité*

**Direction
de l'économie, de l'emploi,
du travail et des solidarités**

Chiffres clés de la Guadeloupe

Edition 2024

Chiffres clés de la Guadeloupe

Edition 2024

Editorial

J'ai le plaisir de vous présenter la première édition 2024 des « Chiffres clés de la Guadeloupe » réalisée par le Service Études, Statistique et Évaluation de la DEETS de Guadeloupe.

Ce recueil fournit des données statistiques régionales de références et couvre les thématiques variées sur lesquelles la DEETS agit : activité économique et appareil productif, marché du travail, emploi et compétences, protection et hébergement des publics vulnérables, politique du travail, concurrence, consommation, répression des fraudes et métrologie. Destinée au grand public et aux acteurs institutionnels, cette présentation synthétique a pour objectif de faciliter la connaissance du territoire et d'éclairer les débats et réflexions pour une action de proximité au bénéfice des Guadeloupéens.

La Guadeloupe compte 378 561 habitants au 1er janvier 2024 dont 205 637 femmes. La population active s'établit à 168 874 (personnes en emploi ou au chômage). L'emploi salarié atteint 128 500 en progression de 9% sur dix ans. Le taux de chômage est stable à 19% entre 2022 et 2023. Le produit intérieur brut (PIB) atteint 10,4 milliards d'euros soit 23 903 euros par habitant (33% de moins qu'au niveau national). La Guadeloupe compte 31 000 entreprises en 2021. 8 000 créations d'entreprises ont été enregistrées en 2023.

Je tiens à remercier l'ensemble des contributeurs qui ont permis la réalisation de cette édition et vous souhaite une bonne lecture.

Ludovic de Gaillande
Directeur de l'économie, de l'emploi,
du travail et des solidarités



Chiffres clés de la Guadeloupe

Edition 2024

Editorial	2
Sommaire	3-4
Population et emploi	
Population et évolutions.	5
Activité et conditions d'emploi.	6
L'emploi salarié	7
Les déclarations préalables à l'embauche	8
L'emploi intérimaire.	9
Les minima sociaux.	10
Les travailleurs handicapés.	11
Les ruptures conventionnelles.	12
Politique du travail	
Les accidents du travail.	13-15
Les maladies professionnelles.	16
La négociation collective.	17-18
Les élections professionnelles	19-20
Marché du travail	
Taux d'emploi, taux de chômage.	21-22
La demande d'emploi.	23-24

Chiffres clés de la Guadeloupe

Edition 2024

Politiques de l'emploi en Guadeloupe

Vue d'ensemble	25
Les emplois aidés	26
L'alternance (contrats d'apprentissage et de professionnalisation)	27-28
L'insertion par l'activité économique	29
L'activité partielle	30

Activité économique

Le Produit Intérieur Brut (PIB)	31
Le commerce extérieur	32
Les entreprises et les établissements	33-35

Hébergement et insertion sociale

Les logements sociaux	36
L'aide sociale à l'enfance	37
La protection juridique des majeurs	38

Concurrence, consommation et répression des fraudes

Les interventions	39
Le Bouclier Qualité Prix (BQP)	40

Chiffres clés 2024

Population et emploi

Population et évolutions

La Population Guadeloupéenne

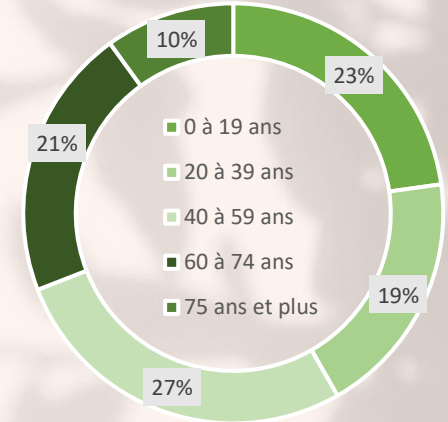
378 561 habitants en Guadeloupe au 1er janvier 2024

- 172 924 Hommes
- 205 637 Femmes

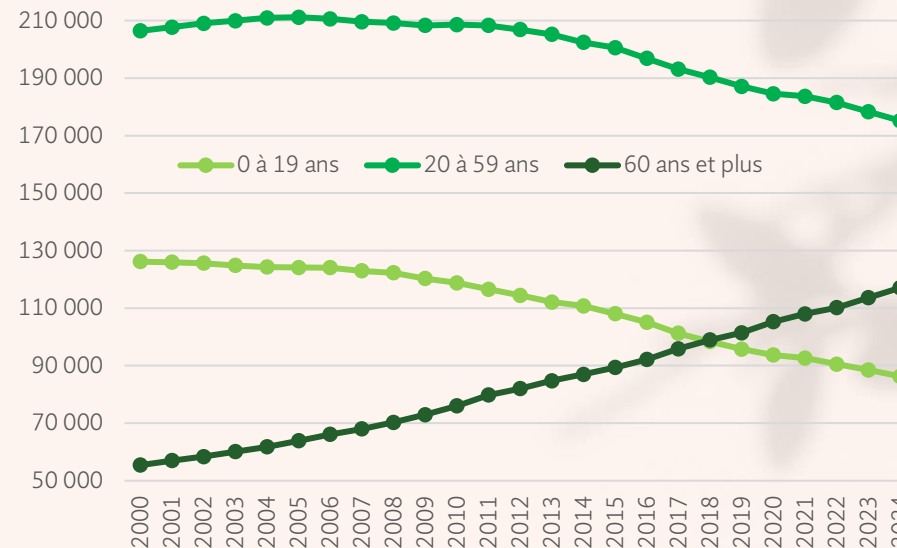
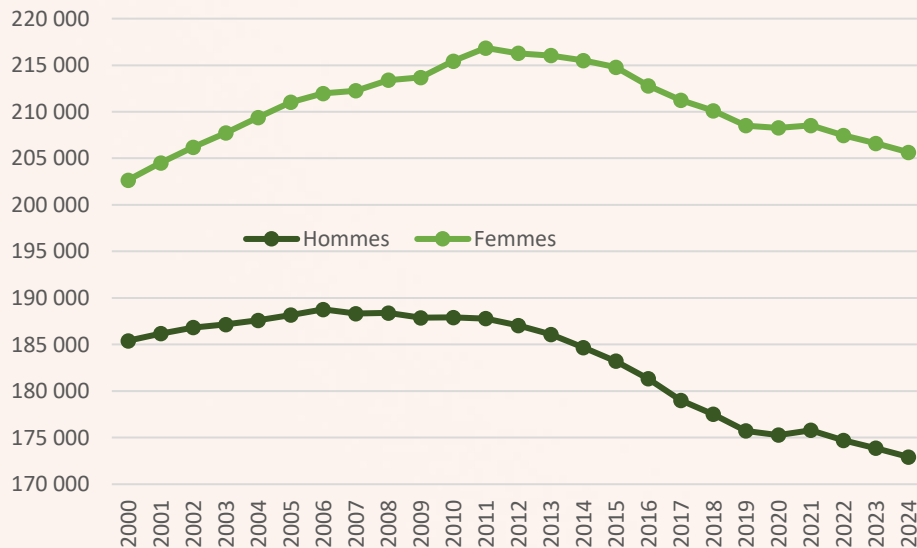
Répartition de la population par groupes d'âge au 01/01/2024 et évolutions depuis 2000

Âge	Hommes	Femmes	Ensemble
0 à 19 ans	44 460	41 801	86 261
20 à 39 ans	31 911	39 802	71 713
40 à 59 ans	44 081	59 422	103 503
60 à 74 ans	37 058	42 233	79 291
75 ans et plus	15 414	22 379	37 793
Ensemble	172 924	205 637	378 561

Âge	Hommes	Femmes	Ensemble
0 à 19 ans	-30,5%	-32,8%	-31,6%
20 à 39 ans	-42,8%	-35,6%	-39,0%
40 à 59 ans	5,9%	25,7%	16,4%
60 à 74 ans	119,3%	106,9%	112,5%
75 ans et plus	116,4%	104,2%	109,0%
Ensemble	-6,7%	1,5%	-2,4%



Source Insee, Estimations de population, Données provisoires à fin 2023



Chiffres clés 2024

Population et emploi

Activité et conditions d'emploi

Population des 15 à 64 ans selon le sexe et le type d'activité en 2020

- 76 733 Hommes actifs
- 92 141 Femmes actives

Population de 15 à 64 ans		Hommes	Femmes
Actifs	Actifs ayant un emploi	57 123	64 973
	Chômeurs	19 610	27 168
Inactifs	Retraités ou préretraités	4 446	5 115
	Élèves, étudiants, ou stagiaires	12 772	14 055
	Femmes ou hommes au foyer	419	5 728
	Autres inactifs	13 870	13 788
Ensemble		108 240	130 827

Source : Insee, recensement de la population 2020, exploitation principale, géographie au 01/01/2023

Au sens du recensement, est chômeur toute personne de 14 à 70 ans qui s'est déclarée « chômeur » (indépendamment d'une éventuelle inscription auprès de Pôle emploi), sauf si elle a déclaré explicitement par ailleurs ne pas rechercher de travail.

Population en emploi des 15 ans ou plus selon le sexe, le statut et les conditions d'emploi en 2020

En Guadeloupe en 2020 :

- 101 129 emplois salariés
- 24 963 emplois non-salariés

Actifs occupés		Hommes	Femmes
Salariés	Apprentissage - Stage	782	721
	Intérim	571	400
	Emplois aidés	341	654
	CDD	5 839	8 596
	CDI	36 446	46 779
Non-salariés	Indépendants	10 306	6 883
	Employeurs	5 031	2 527
	Aides familiaux	96	120
Ensemble		59 412	66 680

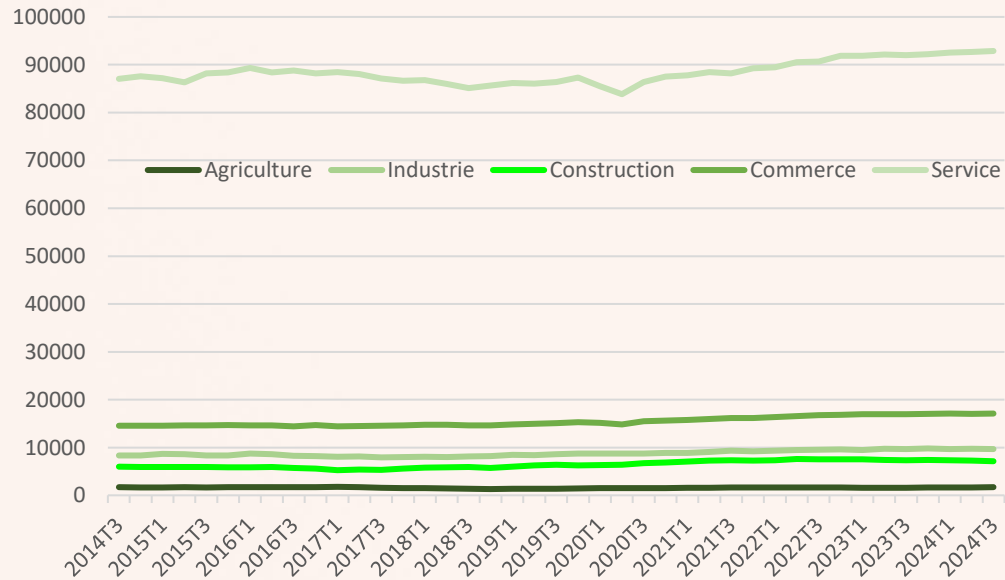
Source : Insee, recensement de la population 2020, exploitation principale, géographie au 01/01/2023

Chiffres clés 2024

Population et emploi

L'emploi salarié

L'emploi salarié par grands secteurs d'activité en Guadeloupe



Sources : Insee, estimation d'emploi, Urssaf, Dares

Evolution de l'emploi salarié sur dix ans

Secteurs	2014T3	2024T3	Evol/10 ans
Agriculture	1 725	1 699	-2%
Industrie	8 369	9 671	16%
Construction	6 042	7 136	18%
Commerce	14 572	17 134	18%
Service	87 056	92 874	7%
Ensemble	117 765	128 513	9%

Sources : Insee, estimation d'emploi, Urssaf, Dares

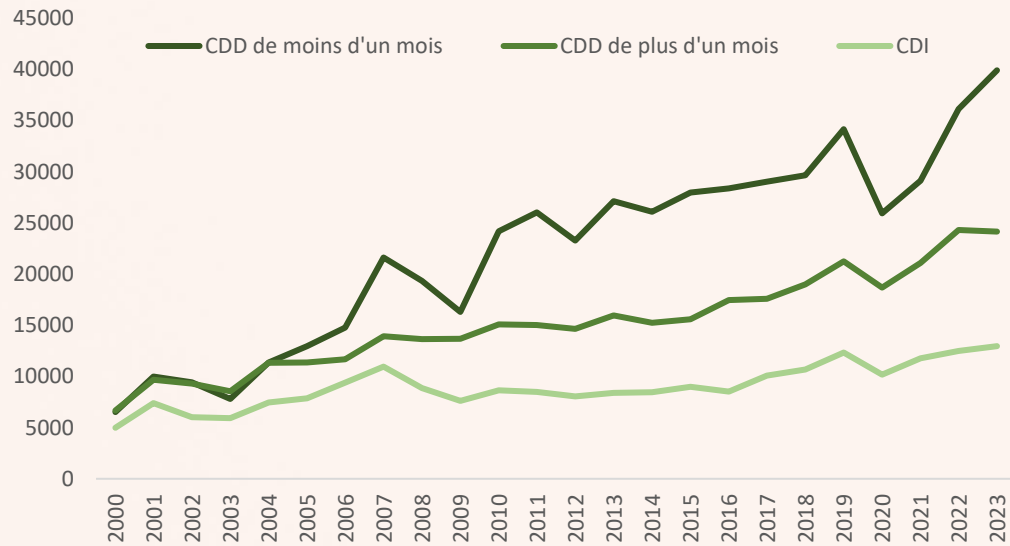
Note de lecture : au troisième trimestre 2024 (2024T3), il y a 1 699 salariés employés dans l'agriculture en Guadeloupe

Chiffres clés 2024

Population et emploi

Les déclarations préalables à l'embauche (DPAE)

Evolution du nombre de DPAE annuelle enregistrées par statut d'emploi



Source : Urssaf

Les DPAE enregistrées par statut d'emploi

Année	CDD de moins d'un mois	CDD de plus d'un mois	CDI	Total DPAE
2022	36 119	24 314	12 493	72 926
2023	39 905	24 141	12 957	77 003
Evol/1an	10,5%	-0,7%	3,7%	5,6%

Source : Urssaf

Chiffres clés 2024

Population et emploi

L'intérim

L'emploi intérimaire par grands secteurs d'activité

Guadeloupe	Contrats		EETP	
	2023	2022	2023	2022
Agriculture	327	135	6	2
Industrie	10 331	10 137	427	424
Construction	7 650	7 514	825	729
Commerce	29 004	28 896	636	653
Services	19 671	18 569	618	640
Ensemble des secteurs	66 983	65 252	2 512	2 447

EETP : emploi équivalent temps plein

Durée moyenne des contrats achevés (en semaine)

Guadeloupe	2023	2022
Agriculture	0,9	1,0
Industrie	2,1	2,4
Construction	5,7	5,2
Commerce	1,1	1,2
Services	1,5	1,6
Ensemble des secteurs	1,9	1,9

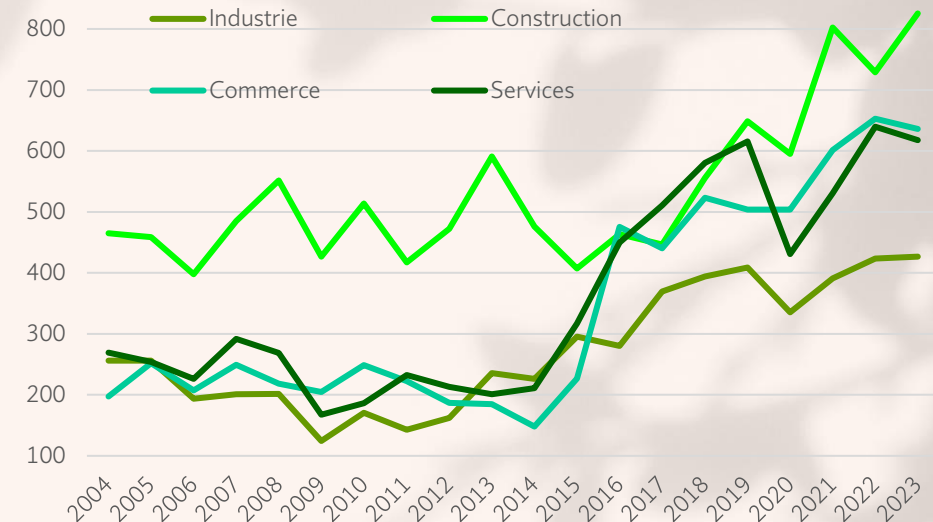
Sources : Dares, exploitation des Déclarations Sociales Nominatives (DSN) et des fichiers des déclarations mensuelles des agences d'intérim

L'emploi intérimaire en Guadeloupe et Îles du Nord

Guadeloupe	2023	Evol 23/22	2022	2021
Contrats	66 983	2,7%	65 252	56 309
EETP	2 512	2,6%	2 447	2 327

EETP : emploi équivalent temps plein

L'activité intérimaire en EETP



Sources : Dares, exploitation des Déclarations Sociales Nominatives (DSN) et des fichiers des déclarations mensuelles des agences d'intérim

Chiffres clés 2024

Population et emploi

Les minima sociaux

Indicateurs du RSA et de la prime d'activité en Guadeloupe

Allocataires du revenu de solidarité active (RSA) au 31/12/2022 dont :	42 924
RSA majoré	4 722
RSA jeune	1
Part de la population couverte	20,6%
Allocataires de la prime d'activité au 31/12/2022 dont :	31 993
Prime d'activité majorée	2 547
Part de la population couverte	15,7%

Sources : CNAF, MSA

Note : Les données portant sur les allocataires relevant des Caf sont établies selon le territoire de gestion des Caf et non selon le lieu de résidence.

Indicateurs des autres minima sociaux en Guadeloupe

Allocataires de l'allocation de solidarité spécifique (ASS) au 31/12/2022	5 620
Allocataires de l'ASS pour 100 personnes de 15 à 64 ans	2,4
Allocataires de l'allocation supplémentaire vieillesse (ASV) ou de l'allocation de solidarité aux personnes âgées (ASPA) au 31/12/2022	18 630
Allocataires de l'ASV ou de l'ASPA pour 100 personnes de 62 ans et plus	18,3
Bénéficiaires de la complémentaire santé solidaire (CSS) sans ou avec participation financière au 01/01/2023	102 076
Bénéficiaires de la CSS pour 100 personnes bénéficiaires du régime générale	27,5
Allocataires de l'allocation aux adultes handicapés (AAH) au 31/12/2022	11 387
Allocataires de l'AAH pour 100 personnes de 20 à 64 ans	5,5

Sources : Insee, CNAF, MSA, CNAM, CNAV, Estimation DREES, France travail, fichier national des assedic

Note : Pour les données Cnaf, la répartition est faite selon le département de la caisse de gestion.

Chiffres clés 2024

Population et emploi

Les travailleurs handicapés

Les effectifs des travailleurs handicapés

Guadeloupe	2022	2021
Nombre de travailleurs handicapés employés en personnes physiques	1 024	694
Nombre de travailleurs handicapés employés en équivalents temps plein**	502	514
Taux d'emploi direct en équivalent temps plein (en %)	1,8%	1,8%
Nombre de travailleurs handicapés employés en équivalents temps plein après majoration***	649	657
Taux d'emploi direct en équivalent temps plein majoré (en %)	2,3%	2,3%

Note de lecture : 1,8% de l'ensemble des salariés (en ETP) sont bénéficiaires de l'OETH en 2022

Les entreprises assujetties à l'obligation d'emploi des travailleurs handicapés (OETH)

Guadeloupe	2022	2021
Nombre d'entreprises assujetties	501	502
Effectifs assujettis dans l'ensemble des entreprises assujetties (en équivalent temps plein)	28 312	28 118
Nombre théorique de travailleurs handicapés que les entreprises devaient employer*	1 458	1 454
Part de l'obligation attendue dans les effectifs assujettis (en %)**	5,1%	5,2%

Champ : entreprises de 20 salariés ou plus du secteur privé et public à caractère industriel et commercial (Epic), France entière. Source : Dares, DSN-Sismmo, extraction en septembre 2023 pour les années 2020, 2021 et 2022, données provisoires.

* Les travailleurs handicapés pris en compte sont ceux employés directement par les entreprises assujetties (c'est-à-dire hors ceux mis à disposition). Ils sont décomptés selon trois modes différents (en personnes physiques, en équivalent temps plein et en équivalent temps plein après majoration des travailleurs handicapés âgés d'au moins 50 ans).

** Le décompte des travailleurs handicapés employés en équivalent temps plein s'effectue au prorata du temps réel de travail, du temps de présence dans l'année et de la durée de validité de la reconnaissance.

*** La majoration consiste à appliquer pour chaque travailleur handicapé âgé de 50 ans ou plus un coefficient de valorisation de 1,5 dans le calcul des effectifs de BOETH. Par exemple, une personne ayant travaillé à 80 % à compter du 1er juillet de l'année compte pour : $[0,8 \times (6/12)] \times 1,5 = 0,6$ équivalent temps plein.

* Le nombre de travailleurs handicapés que les entreprises ont l'obligation d'employer doit s'établir à 6% de leur effectif d'assujettissement, arrondi à l'unité inférieure.

** Le taux de 6 % est théorique car, dans la pratique, l'arrondissement à l'unité inférieure fait baisser ce taux. Ainsi, par exemple, pour une assiette d'assujettissement de 33 salariés, le calcul est le suivant : $6\% \times 33 = 1,98$. L'obligation est d'une unité, soit 3% de l'assiette (c'est le cas limite).

Chiffres clés 2024

Population et emploi

Les ruptures conventionnelles

Demandes de ruptures conventionnelles en Guadeloupe et Îles du Nord par genre

Genre	2023	2022
Hommes	1 810	1 931
Femmes	2 193	2 086
Ensemble *	4 003	4 024

* dont non renseigné

Demandes de ruptures conventionnelles par âge

Âge	Guadeloupe	
	2023	2022
Moins de 30 ans	913	918
30-39 ans	1 296	1 268
40-49 ans	869	847
50 ans et plus	919	980
Ensemble *	4 003	4 024

* dont non renseigné

Demandes de ruptures conventionnelles par qualification

Qualification	Guadeloupe	
	2023	2022
Cadre	418	408
Catégorie intermédiaire	332	362
Employé	2 752	2 769
Ouvrier	498	474
Ensemble *	4 003	4 024

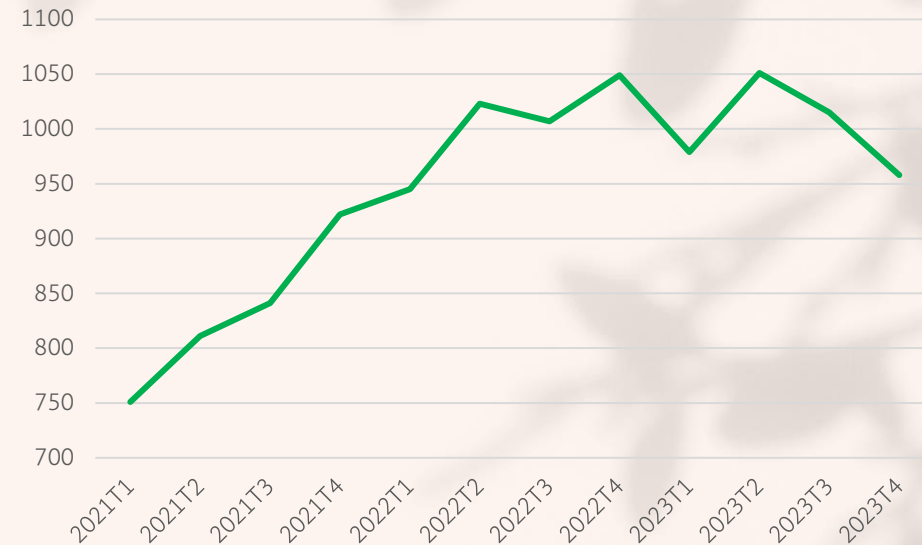
* dont non renseigné

Demandes trimestrielles de ruptures conventionnelles

Trimestre	Demandes Guadeloupe	Taux d'irrecevabilité	taux de refus
2023T4	958	0,8%	4,2%
2023T3	1 015	1,5%	4,4%
2023T2	1 051	1,1%	7,3%
2023T1	979	1,1%	8,2%
2022T4	1 049	1,1%	9,1%
2022T3	1 007	1,1%	6,5%
2022T2	1 023	1,0%	5,8%
2022T1	945	0,7%	6,2%
2021T4	922	1,5%	9,4%
2021T3	841	0,2%	4,4%
2021T2	811	1,5%	4,8%
2021T1	751	1,3%	8,1%

Source : DAGEMO/DGT, SI Ruptures conventionnelles

Demandes trimestrielles de ruptures conventionnelles



Source : DAGEMO/DGT, SI Ruptures conventionnelles

Chiffres clés 2024

Politique du travail

Les accidents du travail

Les accidents du travail (AT) en Guadeloupe et îles du Nord

Année	2019	2018	2017	2016	2015	2014	2013	2012	2011	2010	2009	2008
Nombre	1 635	1 600	2 210	1 382	1 284	1 195	1 795	1 632	1 300	931	844	1 235
Taux de fréquence	12,5	12,9	17,6	11,0	10,3	9,7	14,9	13,6	10,7	7,7	7,2	10,6
Indice de gravité	16,1	15,7	15,2	17,4	4,8	16,5	11,9	13,0	12,3	11,4	9,0	11,5
Proportion avec IPP	8,2%	7,6%	5,8%	8,8%	3,3%	7,4%	3,9%	5,0%	7,2%	9,1%	7,1%	6,2%
Taux moyen d'IPP	15,6%	15,9%	14,9%	18,2%	13,9%	22,8%	20,6%	19,0%	16,0%	16,3%	17,7%	17,4%

Taux de fréquence des AT	2019	2018	2017	2016	2015	2014	2013	2012	2011	2010	2009	2008
Sexe												
Hommes	12,9	13,9	19,1	12,3	11,4	10,1	16,9	15,5	12,5	8,9	8,3	12,6
Femmes	12,1	11,8	16,0	9,5	9,1	9,2	12,5	11,4	8,8	6,3	5,9	8,2
Tranches d'âge												
De 15 à 19 ans	ns	ns	ns	ns	ns	ns	ns	ns	ns	ns	ns	ns
De 20 à 29 ans	12,6	11,9	19,2	10,5	9,5	9,0	14,4	14,1	11,5	8,3	7,1	11,1
De 30 à 39 ans	12,5	12,9	17,3	11,4	10,3	10,5	15,0	13,9	10,5	7,7	7,1	10,1
De 40 à 49 ans	12,0	13,1	17,5	11,4	11,1	9,7	15,1	13,5	10,7	7,5	7,5	10,5
De 50 à 59 ans	13,2	13,9	18,0	11,3	10,8	10,3	16,1	13,6	11,8	8,4	7,6	12,2
60 ans ou plus	12,1	11,7	15,5	8,3	8,0	7,2	10,0	10,7	6,9	3,9	4,2	4,9
Catégorie sociale												
Cadres et chefs d'entreprise	5,7	5,8	10,7	6,4	4,4	4,5	2,9	2,7	1,5	1,8	2,6	2,3
Professions intermédiaires	10,0	9,8	15,7	9,2	8,1	9,0	12,6	12,6	10,0	4,1	2,8	4,4
Employés	11,0	10,9	14,1	8,8	8,4	7,7	12,2	11,6	9,0	8,3	8,0	12,2
Ouvriers	19,4	21,4	27,8	17,6	17,3	15,3	25,0	21,0	17,3	11,1	10,4	15,8

L'accident du travail reconnu et ayant entraîné un arrêt de travail d'au moins un jour dans le régime général de sécurité sociale est retenu ici comme accident du travail (AT). L'accident, quelle qu'en soit la cause, survient par le fait ou à l'occasion du travail, à toute personne travaillant, à quelque titre que ce soit et en quelque lieu que ce soit, pour un ou plusieurs employeurs ou chefs d'entreprise.

Chiffres clés 2024

Politique du travail

Les accidents du travail

Les accidents du travail en Guadeloupe et Îles du Nord en 2019 par genre

Sexe	Nombre	Taux de fréquence	Indice de gravité	Proportion avec IPP	Taux moyen d'IPP
Hommes	887	12,9	18,1	8,3%	16,8%
Femmes	748	12,1	13,7	8,0%	14,2%
Ensemble	1 635	12,5	16,1	8,2%	15,6%

Champs : salariés du régime général de sécurité sociale présents dans les DADS ou DSN Insee
Sources Cnam-TS, DADS & DSN Insee, calculs DARES

Les accidents du travail par tranche d'âge

Tranche d'âge	Nombre	Taux de fréquence	Indice de gravité	Proportion avec IPP	Taux moyen d'IPP
De 15 à 19 ans	14	ns	ns	ns	ns
De 20 à 29 ans	265	12,6	4,3	3,4%	10,0%
De 30 à 39 ans	364	12,5	13,4	6,3%	16,9%
De 40 à 49 ans	409	12,0	15,4	8,3%	15,5%
De 50 à 59 ans	455	13,2	26,9	11,4%	17,9%
60 ans ou plus	128	12,1	15,3	12,5%	10,1%
Ensemble	1 635	12,5	16,1	8,2%	15,6%

Champs : salariés du régime général de sécurité sociale présents dans les DADS ou DSN Insee
Sources Cnam-TS, DADS & DSN Insee, calculs DARES, ns : non significatif

Les accidents du travail par catégorie socio-professionnelle (CSP)

CSP	Nombre	Taux de fréquence	Indice de gravité	Proportion avec IPP	Taux moyen d'IPP
Cadres et chefs d'entreprise	81	5,7	10,6	8,6%	21,4%
Professions intermédiaires	263	10,0	12,2	8,4%	14,5%
Employés	592	11,0	18,4	8,8%	18,9%
Ouvriers	699	19,4	17,8	7,6%	12,1%
Ensemble	1 635	12,5	16,1	8,2%	15,6%

Champs : salariés du régime général de sécurité sociale présents dans les DADS ou DSN Insee
Sources Cnam-TS, DADS & DSN Insee, calculs DARES

Chiffres clés 2024

Politique du travail

Les accidents du travail

Les accidents du travail par secteur d'activité en 2019

Secteur d'activité	Nombre	Taux de fréquence	Indice de gravité	Proportion avec IPP	Taux moyen d'IPP
Agriculture	31	13,3	16,3	9,7%	12,7%
Industrie	183	12,2	9,2	9,3%	8,2%
Construction	165	15,5	28,5	9,7%	18,9%
Commerce, réparation	322	12,5	24,3	7,8%	25,0%
Services	934	12,2	12,9	7,8%	13,6%
Ensemble	1 635	12,5	16,1	8,2%	15,6%

Champs : salariés du régime général de sécurité sociale présents dans les DADS ou DSN Insee
Sources Cnam-TS, DADS & DSN Insee, calculs DARES

Les accidents du travail par taille d'établissement

Taille d'établissement	Nombre	Taux de fréquence	Indice de gravité	Proportion avec IPP	Taux moyen d'IPP
De 1 à 9 salariés	410	8,3	6,1	7,3%	10,1%
De 10 à 49 salariés	609	14,0	16,8	7,9%	15,3%
de 50 à 199 salariés	385	16,1	15,9	7,0%	14,1%
de 200 à 499 salariés	180	18,2	37,7	10,0%	20,7%
500 salariés ou plus	33	8,9	4,9	6,1%	9,0%
Ensemble **	1 635	12,5	16,1	8,2%	15,6%

** yc les non ventilés

Champs : salariés du régime général de sécurité sociale présents dans les DADS ou DSN Insee
Sources Cnam-TS, DADS & DSN Insee, calculs DARES

Le taux de fréquence : Le taux de fréquence désigne le nombre moyen d'AT par million d'heures de travail. Le nombre d'heures de travail est ici mesuré par le nombre d'heures salariées (incluant entre autres les congés payés), seule variable disponible dans les Déclarations Sociales Nominatives (DSN) / Déclarations Annuelles de Données Sociales (DADS). Le nombre d'heures de travail est utilisé, comme une approximation de la durée d'exposition au risque d'AT. Les catégories de salariés pour lesquelles le taux de fréquence est le plus élevé seront ainsi considérées avoir, «à durée égale d'exposition», en moyenne plus d'accidents du travail que les autres.

L'indice de gravité : L'indice de gravité représente le taux moyen d'incapacité partielle permanente (IPP) occasionné par des AT par million d'heures de travail. Les catégories de salariés pour lesquelles cet indice est le plus élevé ont, à durée égale d'exposition, des séquelles permanentes occasionnées par des AT d'ampleur en moyenne plus importante que les autres. Cela peut résulter du fait qu'elles subissent plus souvent des AT avec IPP et/ou que ces AT avec IPP se traduisent en moyenne par un taux d'IPP plus élevé. La gravité des AT peut aussi être appréhendée par le taux de gravité, qui désigne le nombre moyen de jours d'arrêt de travail par millier d'heures de travail. La Dares privilégie toutefois l'indice de gravité, car les séquelles permanentes paraissent mieux informer sur la gravité des AT que le nombre de jours d'arrêt.

La proportion d'AT avec IPP : La proportion parmi les AT des AT avec IPP estime le risque qu'un AT débouche sur une séquelle physique permanente. Elle ne mesure donc pas le risque de subir un AT grave, mais permet de repérer les populations pour lesquelles un AT a une probabilité plus grande de se conclure par des séquelles permanentes. Elle est calculée comme nombre d'AT avec IPP rapporté au nombre d'AT.

Le taux moyen d'IPP est calculé comme somme des taux d'IPP rapporté au nombre d'AT avec IPP.

Chiffres clés 2024

Politique du travail

Les maladies professionnelles

Les maladies professionnelles en Guadeloupe et Îles du Nord en 2019

Région Guadeloupe	Nombre de maladies professionnelles	Part des TMS sur les maladies professionnelles	Fréquence des maladies professionnelles	Fréquence des maladies graves
Nombre	57	82,5	0,4	0,3

Source : Cnam-Ts, Dares
TMS : trouble musculo-squelettique

Chiffres clés 2024

Politique du travail

La négociation collective

Les accords d'entreprises en Guadeloupe

Avertissement : ce bilan est établi par la Deets sur la base des textes déposés par les entreprises dans le cadre de leur obligation de dépôt légal des accords. Il n'épuise pas la totalité du champ de la négociation collective d'entreprise ni ne rend compte totalement de la plénitude du dialogue social.

Guadeloupe	Toutes entreprises			Dont entreprises de moins de 50		
	2022 provisoire	2022 définitif	2023 provisoire	2022 provisoire	2022 définitif	2023 provisoire
Accords collectifs	243	258	245	131	141	120
Accords	208	222	208	113	122	96
Avenants	35	36	37	18	19	24
Autres textes	56	61	33	32	35	20
dont :						
Plans d'action et décisions unilatérales de l'employeur	34	36	22	25	27	17
Dénonciations d'un accord	3	4	3	2	2	-
Désaccords (procès-verbal)	14	15	4	2	2	1
Adhésions	1	1	-	1	1	-
Total des textes déposés	299	319	278	163	176	140

Thématiques	2022 définitif	Répartition	2023 provisoire	Répartition	2022 définitif	Répartition	2023 provisoire	Répartition
	Epargne salariale	114	32%	89	26%	73	39%	63
Salaires / rémunérations	84	23%	66	20%	36	19%	24	15%
Durée du travail / repos	38	11%	35	10%	26	14%	23	14%
Egalité professionnelle femmes-hommes	25	7%	20	6%	9	5%	7	4%
Droit syndical et représentation du personnel	26	7%	37	11%	8	4%	10	6%
Classification	45	13%	69	20%	23	12%	27	17%
Autres	27	8%	22	7%	12	6%	5	3%

Le nombre total de thématiques abordées est supérieur au nombre d'accords déposés car un accord peut concerner plusieurs thèmes.

Chiffres clés 2024

Politique du travail

La négociation collective

En 2022, 59 accords (hors accords traitant exclusivement d'épargne salariale) ont été signés dans les entreprises de moins de 50 salariés, dont 32 dans celles de moins de 11 salariés, 24 dans celles de 11 à 20 salariés, et 64 dans celles de 21 à 49 salariés. Ces 59 accords ont été déposés par 49 établissements distincts.

Les accords traitant exclusivement d'épargne salariale

	Toutes entreprises				Dont entreprises de moins de 50			
	2021 définitif	Répartition	2022 provisoire	Répartition	2021 définitif	Répartition	2022 provisoire	Répartition
Accords traitant exclusivement d'épargne salariale	108	42%	86	35%	71	50%	61	51%
Autres accords	150	58%	159	65%	70	50%	59	49%
Total	258	100%	245	100%	141	100%	120	100%

Les autres accords selon leur mode de conclusion (hors épargne salariale)

	Toutes entreprises				Dont entreprises de moins de 50			
	2022 définitif	Répartition	2023 provisoire	Répartition	2022 définitif	Répartition	2023 provisoire	Répartition
Accords signés par des délégués syndicaux	105	70%	120	75%	29	41%	26	44%
Accords signés par des salariés ou élus mandatés	25	17%	21	13%	21	30%	17	29%
Accords signés par des élus non mandatés	12	8%	9	6%	12	17%	8	14%
Accords par Ratification au 2/3	8	5%	9	6%	8	11%	8	14%
Total	150	100%	159	100%	70	100%	59	100%

Source : Dares, Base statistique des accords, traitement Deets-Sese

Champ : Accords et avenants, hors ceux ne traitant que d'épargne salariale, base provisoire 2023, base définitive 2022

La somme des accords ne correspond pas forcément au total en raison des modes de conclusion indéterminés

Chiffres clés 2024

Politique du travail

Les élections professionnelles

Les élections professionnelles en Guadeloupe en 2017

Nombre d'établissements ayant eu des élections valides

Tranche d'effectifs	Nombre d'Ets
moins de 11 salariés	182
11 à 19 salariés	62
20 à 49 salariés	118
50 salariés et +	90
Total Ets	452

Source : DARES, base MARS sur la représentativité du personnel

Nombre de procès-verbaux par collège

Collège	nombre de PV
1) ouvriers	375
2) employés	350
3) techniciens	99
4) agents de maîtrise	24
5) ingénieurs	282
pv de carence	70

Source : DARES, base MARS sur la représentativité du personnel

Nombre de procès-verbaux (PV) enregistrés au cours des élections

Tranche d'Ets	Nombre de PV
moins de 11 salariés	339
11 à 19 salariés	184
20 à 49 salariés	237
50 salariés et +	440
Total PV	1 200

Source : DARES, base MARS sur la représentativité du personnel

Chiffres clés 2024

Politique du travail

Les élections professionnelles

Les élections professionnelles en Guadeloupe en 2017

Nombre de listes de syndicats déposé par procès-verbaux (PV)

Nbre de listes (syndicats)	Nbre PV
1	360
2	343
3	99
4	74
5	26
6	46
7	43
8	30
sans liste	179
Total PV	1 200

Source : DARES, base MARS sur la représentativité du personnel

Nombre d'élus par institution

Institution	Nbre d'élus
DP (Délégués du personnel)	90
CE (Comité d'entreprise)	47
DU (Délégation Unique du personnel)	83
CS (Comité social et économique)	1049
Ensemble d'élus	1 269

Source : DARES, base MARS sur la représentativité du personnel

Nombre d'élus par syndicat ou liste de syndicats

Syndicats	nbre d'élus
UGTG	427
CGTG	320
FO	107
CFDT	111
CFTC	28
CFE-CGC	21
SUD	27
UNSA	27
CTU	24
FO-SNPNC-FO-SNPL F ALPA-SNPAC	15
SPELC	8
LISTE COMMUNE CTU SICGPMG CNTPA-CFDT	0
CGTG-CGTM-UTG	12
SUC-SOLIDAIRES	16
SNEC	12
CDMT / SUD	0
SNEC-CFTC	7
autres listes communes	107

Source : DARES, base MARS sur la représentativité du personnel

Chiffres clés 2024

Marché du travail

Taux d'emploi, taux de chômage

Taux d'emploi par âge, genre et niveau de diplôme

Unité : %

Caractéristiques	Guadeloupe		France métropolitaine	
	2022	2023	2022	2023
Hommes	53	53	71	71
Femmes	49	51	66	66
De 15 à 29 ans	26	28	49	49
De 30 à 49 ans	66	65	84	84
De 50 à 64 ans	54	56	66	67
Diplôme de niveau bac + 2 et supérieur	83	81	85	85
Baccalauréat ou brevet professionnel ou autre diplôme de ce niveau	55	50	67	67
CAP, BEP ou autre diplôme de ce niveau	54	60	71	71
Aucun diplôme, certificat d'études primaires ou brevet des collèges	28	30	39	39
Ensemble	51	52	69	69

Lecture : en 2023, 53 % des hommes âgés de 15 à 64 ans sont en emploi en Guadeloupe.

Champ : personnes vivant en logement ordinaire en Guadeloupe, de 15 à 64 ans.

Source : Insee, enquête emploi.

Chiffres clés 2024

Marché du travail

Taux d'emploi, taux de chômage

Taux de chômage par âge, sexe et niveau de diplôme niveau de diplôme

Unité : %

Caractéristiques	Guadeloupe		France métropolitaine	
	2022	2023	2022	2023
Hommes	17	18	7	7
Femmes	20	19	7	7
De 15 à 29 ans	34	31	13	13
De 30 à 49 ans	18	20	6	6
50 ans et plus	13	13	5	5
Diplôme de niveau bac + 2 et supérieur	8	10	5	5
Baccalauréat ou brevet professionnel ou autre diplôme de ce niveau	21	23	8	9
CAP, BEP ou autre diplôme de ce niveau	22	17	7	7
Aucun diplôme, certificat d'études primaires ou brevet des collèges	27	28	13	13
Ensemble	19	19	7	7

Lecture : en 2023, 18 % des hommes actifs en Guadeloupe sont au chômage au sens du bureau international du travail (BIT).

Champ : personnes actives de 15 ans ou plus vivant en logement ordinaire en Guadeloupe.

Source : Insee, enquête emploi.

Chiffres clés 2024

Marché du travail

La demande d'emploi

La demande d'emploi en fin de mois en Guadeloupe (A et ABC)

au 31 décembre 2023	Catégorie A		Catégories ABC	
	Nombre	Evolution 1 an	Nombre	Evolution 1 an
Demande d'emploi (DEFM)	41 412	-2,8%	55 092	-0,6%
Homme	17 924	-2,5%	22 977	-0,5%
Femme	23 488	-3,0%	32 115	-0,7%
Jeune -25 ans	4 469	-0,3%	6 215	2,4%
25 à 49 ans	20 632	-4,9%	28 666	-2,3%
Seniors 50 ans et +	16 311	-0,7%	20 211	0,9%
Demande de longue durée			27 341	-5,2%
Jeune DELD			1 260	-7,1%
Femme DELD			16 072	-6,4%
DELD 2 ans et plus			16 795	-11,3%

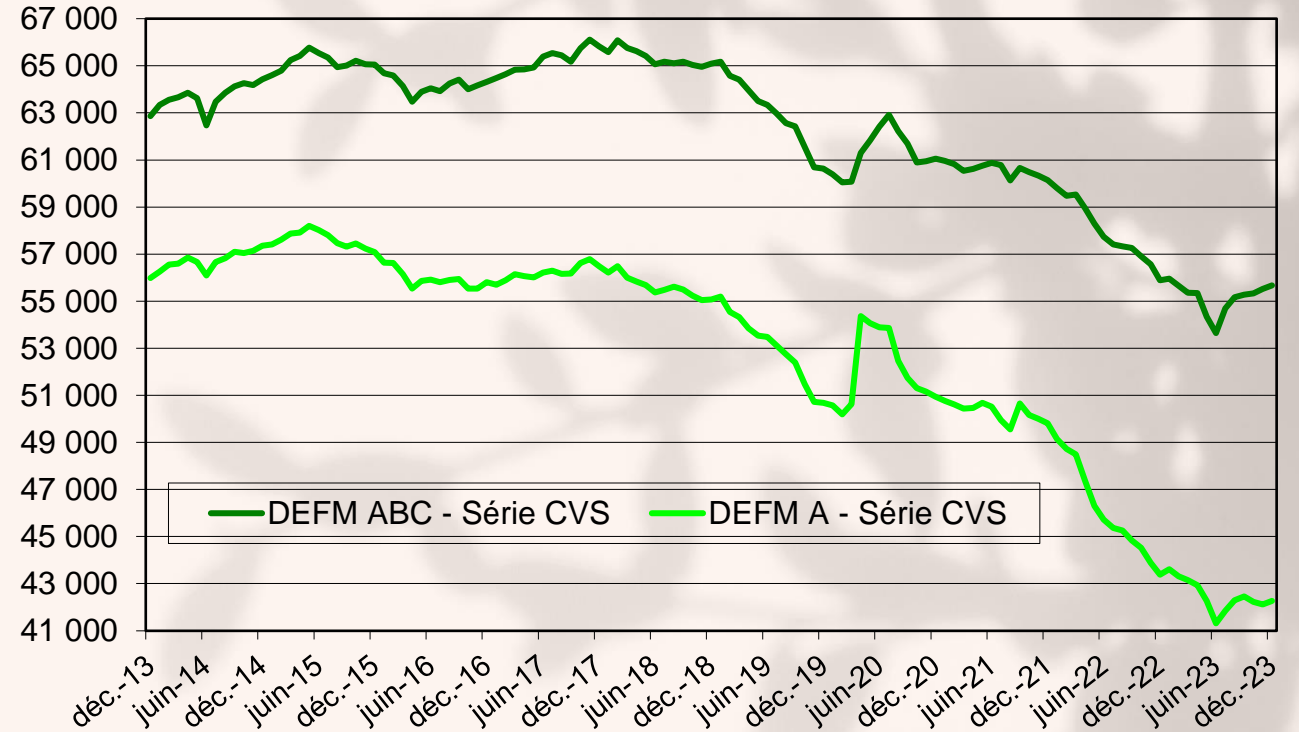
Source : Dares STMT, France Travail, champ Guadeloupe

Les catégories de demande d'emploi en fin de mois

2023	au 31/12	structure	Evolution 1 an	Part des femmes	Part des jeunes	Part des 50 ans et +	Part des DELD	Part des niveaux I-III	Parts des niveaux VbVI
Catégorie A	41 412	69,2%	-2,8%	56,7%	10,8%	39,4%	-	21,1%	22,1%
Catégorie B	5 235	8,8%	4,2%	66,1%	14,4%	29,8%	-	31,0%	13,5%
Catégorie C	8 445	14,1%	8,1%	61,2%	11,7%	27,7%	-	34,4%	11,0%
Catégories A,B,C	55 092	0,0%	-0,6%	58,3%	11,3%	36,7%	49,6%	24,1%	19,6%
Catégorie D	3 050	5,1%	-12,2%	66,6%	22,5%	21,3%	4,0%	28,6%	16,7%
Catégorie E	1 666	2,8%	-7,0%	51,3%	25,8%	17,9%	22,8%	39,9%	10,6%
Ensemble	59 808	100,0%	-1,5%	58,5%	12,3%	35,4%	46,6%	24,8%	19,2%

Source : Dares STMT, France Travail, champ Guadeloupe

Evolution de la demande d'emploi (A et ABC)



Source : Dares STMT, France Travail, champ Guadeloupe, CVS

Les différentes catégories de demandeurs d'emploi en fin de mois (DEFM) :

DEFM de catégorie A : demandeurs d'emploi tenus de faire des actes positifs de recherche d'emploi, sans emploi ;
DEFM de catégorie B : demandeurs d'emploi tenus de faire des actes positifs de recherche d'emploi, ayant exercé une activité réduite courte (i.e. de 78 heures ou moins au cours du mois).

DEFM de catégorie C : demandeurs d'emploi tenus de faire des actes positifs de recherche d'emploi, ayant exercé une activité réduite longue (i.e. de plus de 78 heures au cours du mois).

DEFM de catégorie D : demandeurs d'emploi non tenus de faire des actes positifs de recherche d'emploi (en raison d'un stage, d'une formation, d'une maladie...), sans emploi ;

DEFM de catégorie E : demandeurs d'emploi non tenus de faire des actes positifs de recherche d'emploi, en emploi (par exemple : bénéficiaires de contrats aidés).

DEE : Demandeurs d'Emploi Enregistrés ; DES : Demandeurs d'Emploi Sortis ; DELD : Demandeurs d'emploi inscrits à France Travail depuis au moins un an.

Chiffres clés 2024

Marché du travail

La demande d'emploi

La demande d'emploi en fin de mois en Guadeloupe (ABC)

2023	au 31/12	Evolution 1 an	Part des moins de 25 ans	Part des 25 à 49 ans	Part des 50 ans et +	Part des DELD 1 an et +	Part des niveaux de formation I à III	Part des niveaux de formation Vbis et VI
Homme	22 977	-0,5%	12,8%	50,5%	36,7%	49,0%	19,7%	21,5%
Femme	32 115	-0,7%	10,2%	53,1%	36,7%	50,0%	27,2%	18,3%
Ensemble	55 092	-0,6%	11,3%	52,0%	36,7%	49,6%	24,1%	19,6%

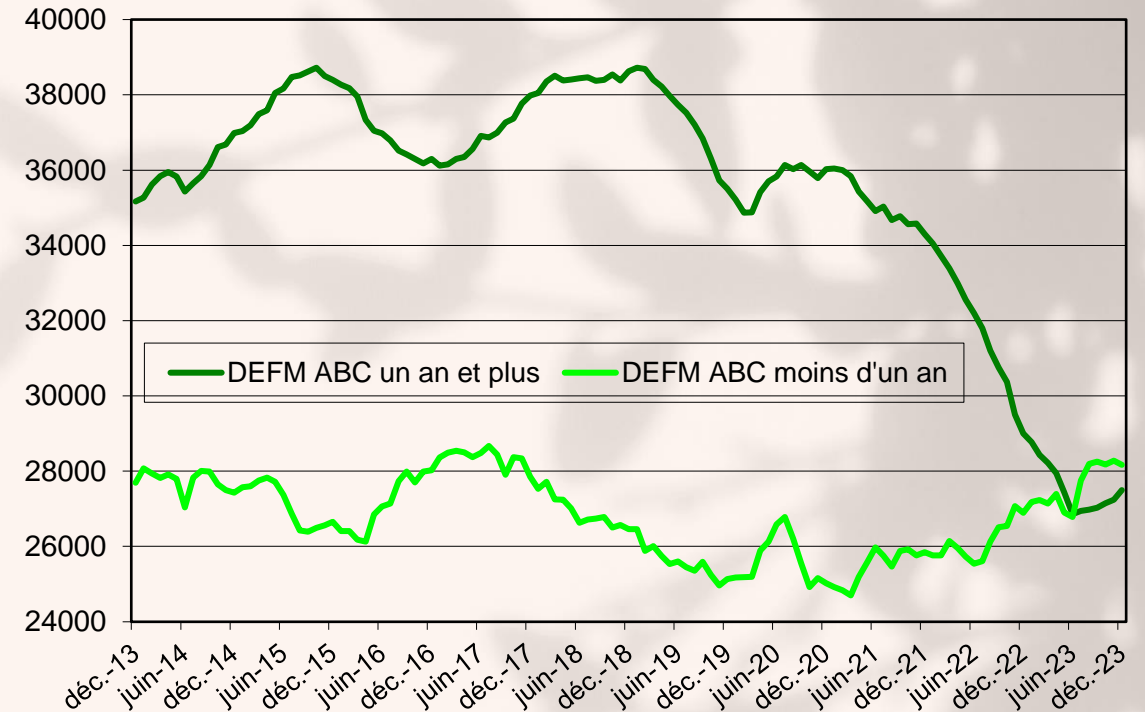
Source : Dares STMT, France Travail, champ Guadeloupe

Les inscriptions à France Travail en 2023

MOTIFS D'INSCRIPTION (DEE ABC)	2023	Evol2023/2022	2022	Evol2022/2021
Licenciement économique	797	15,5%	690	-34,2%
Autre licenciement	1 510	-1,9%	1 539	4,1%
Démission	1 675	16,1%	1 443	11,4%
Fin de contrat ou de mission d'intérim	10 467	6,6%	9 816	5,4%
Retour d'inactivité	11 458	14,1%	10 039	20,6%
1ère entrée	4 396	-17,2%	5 312	-3,9%
Rupture conventionnelle	2 879	2,3%	2 813	14,6%
Réinscription rapide	13 433	0,8%	13 320	17,8%
Autre cas	11 592	-2,9%	11 938	-1,7%
Ensemble	58 207	2,3%	56 910	7,6%

Source : Dares STMT, France Travail, champ Guadeloupe

Ancienneté d'inscription en catégories ABC à France Travail



Source : Dares STMT, France Travail, champ Guadeloupe, CVS

Chiffres clés 2024

Politiques de L'emploi

Vue d'ensemble

Nombre d'entrées des différents dispositifs de la politique de l'emploi en Guadeloupe en 2023

Contrats aidés	Nombre
CUI-CIE	1 055
CUI-PEC	553
IAE	1 561
Emplois francs	153
Alternance	
Contrat d'apprentissage	3 022
<i>dont apprentissage secteur privé</i>	2 892
Contrat de professionnalisation	178
Accompagnement des jeunes	
CEJ	3 854
PACEA après CEJ	1 068

Sources : Dares - Agence de services et de paiement (ASP), extraction mars 2024, Système d'information des missions locales (IMILO), Pôle emploi, Dares - Système d'information sur l'apprentissage (SIA), Système d'information sur les contrats professionnels (SIP), apprentissage base de données BREST

Le Parcours Emploi Compétence (PEC) et remplace depuis 2018 le CUI-CAE (Contrat Unique d'Insertion - Contrat d'Accompagnement dans l'Emploi) : Il s'adresse aux personnes sans emploi rencontrant des difficultés sociales et professionnelles particulières d'accès à l'emploi. Selon l'arrêté fixé par le Préfet, ce contrat vise l'ensemble des demandeurs d'emploi ayant au moins 6 mois d'ancienneté d'inscription. Mais également aux demandeurs d'emploi de 50 ans et +, jeunes sans diplôme, personnes en chantiers d'insertion, les sortants de prison.

Le Contrat Unique d'Insertion - Contrat Initiative Emploi (CUI-CIE) : C'est un contrat aidé dans le secteur marchand qui facilite, grâce à une aide financière pour l'employeur, l'accès durable à l'emploi des personnes sans emploi rencontrant des difficultés sociales et professionnelles. Il permet des recrutements en CDI ou CDD. Le CUI-CIE constitue la déclinaison, pour le secteur marchand, du contrat unique d'insertion (CUI).

Le Contrat d'apprentissage : Il s'agit d'un contrat destiné aux jeunes de 16 à 25 ans (voire plus dans certaines conditions) permettant une meilleure insertion professionnelle en alternant des périodes de formation en entreprise et des périodes en Centre de Formation des Apprentis (CFA).

Le Contrat de professionnalisation : Ce contrat s'adresse à tous les jeunes âgés de 16 à 25 ans révolus et aux demandeurs d'emploi âgés de 26 ans et plus. L'objectif est de leur permettre d'acquérir une qualification professionnelle et de favoriser l'insertion ou la réinsertion de ces publics.

Chiffres clés 2024

Politiques de L'emploi

Les emplois aidés

Les entrées en contrat unique d'insertion dans le secteur marchand en Guadeloupe en 2023 (effectifs et %)

CUI-CIE	Guadeloupe
Ensemble	1 139
Femmes	51%
Moins de 25 ans	37%
50 ans ou plus	11%
CDD	70%
Travailleurs handicapés	3%
Bénéficiaires du RSA	14%
BEP, CAP, formation de courte durée ou limitée à la scolarité obligatoire	32%
Baccalauréat général ou professionnel ou Brevet de technicien	35%

Sources : Dares - Agence de services et de paiement (ASP), extraction mars 2024

Les entrées en contrat unique d'insertion dans le secteur non marchand en Guadeloupe en 2022 (effectifs et %)

CUI-PEC	Guadeloupe
Ensemble	553
Femmes	76%
Moins de 25 ans	32%
50 ans ou plus	25%
CDD	97%
Travailleurs handicapés	4%
Bénéficiaires du RSA	24%
BEP, CAP, formation de courte durée ou limitée à la scolarité obligatoire	41%
Baccalauréat général ou professionnel ou Brevet de technicien	35%

Sources : Dares - Agence de services et de paiement (ASP), extraction mars 2024

Chiffres clés 2024

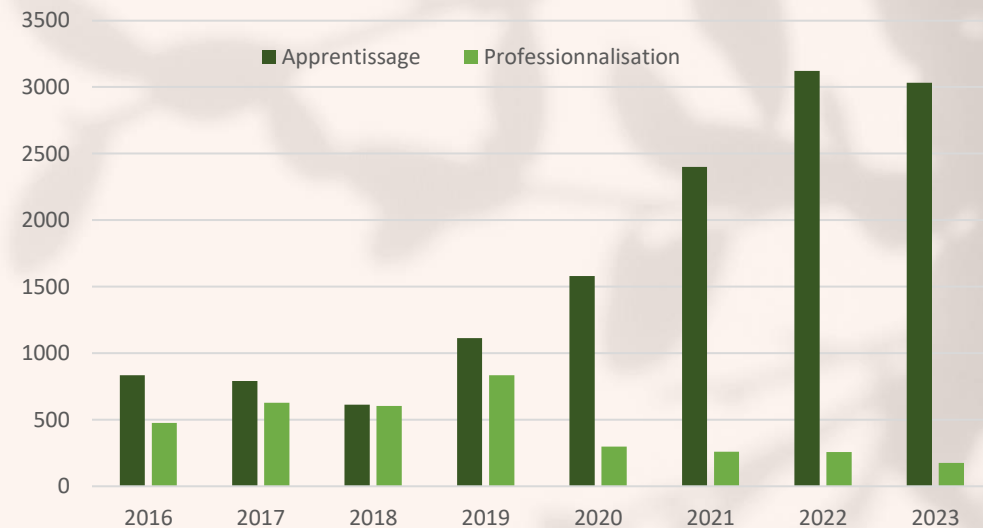
Politiques de L'emploi

L'alternance en Guadeloupe (contrats d'apprentissage et de professionnalisation)

Caractéristique des bénéficiaires de contrat d'apprentissage	2023
Ensemble	3 088
Femmes	56%
Moins de 18 ans	11%
18 à 25 ans	81%
26 ans et +	8%
Scolaires, étudiants	38%
Demandeurs d'emploi	16%
Travailleurs handicapés	2%
BEP, CAP, formation de courte durée ou limitée à la scolarité obligatoire	16%
Baccalauréat + 2 ou plus	65%

Caractéristique des bénéficiaires de contrat de professionnalisation	2023
Ensemble	178
Femmes	62%
Moins de 18 ans	1%
18 à 25 ans	32%
26 ans et +	67%
Scolaires, étudiants	10%
Demandeurs d'emploi	49%
Travailleurs handicapés	3%
BEP, CAP, formation de courte durée ou limitée à la scolarité obligatoire	21%
Baccalauréat + 2 ou plus	37%

Evolution du nombre de contrats en l'alternance depuis 2016



Sources : Dares - Système d'information sur l'apprentissage (SIA), Système d'information sur les contrats professionnels (SIP), apprentissage base de données BREST

Chiffres clés 2024

Politiques de L'emploi

L'alternance en Guadeloupe (contrats d'apprentissage et de professionnalisation)

Les 15 premières certifications préparées pendant le contrat d'apprentissage en 2023

11%	Management commercial opérationnel
6%	Vendeur(se)-conseil en magasin
4%	Manager d'unité marchande
3%	Préparateur en pharmacie
3%	Négociation et digitalisation de la Relation Client
3%	Gestion de la PME
2%	Pâtissier
2%	Boulangier
2%	Comptabilité et Gestion
2%	Management et gestion des organisations (fiche nationale)
2%	Cuisine
1%	Assistant de direction
1%	Electrotechnique
1%	Métiers de la coiffure
1%	Chargé de recouvrement

Sources : Dares - Système d'information sur l'apprentissage (SIA), Système d'information sur les contrats professionnels (SIP), apprentissage base de données BREST

Les 15 premières certifications préparées pendant le contrat de professionnalisation en 2023

6%	Assurance, banque, finance : chargé de clientèle (fiche nationale)
5%	Conseiller de vente
4%	Coffreur bancheur
3%	Technicien électromécanicien automobile
2%	Brevet de capitaine 200
2%	Responsable-coordonnateur services au domicile
1%	Brevet de capitaine 500
1%	Comptabilité et Gestion
1%	CQP animateur des activités gymniques (options "acrobatique" / "expression" / "éveil petite enfance")
1%	Brevet Professionnel de la Jeunesse, de l'Éducation Populaire et du Sport - spécialité Éducateur Sportif - 16 mentions(cf liste dans base légale)
1%	Technicien électromécanicien automobile
1%	Chargé d'affaires en rénovation énergétique du bâtiment
1%	Diplôme de comptabilité et de gestion (DCG)
1%	Management et gestion des organisations (fiche nationale)
1%	Carrossier peintre

Sources : Dares - Système d'information sur l'apprentissage (SIA), Système d'information sur les contrats professionnels (SIP), apprentissage base de données BREST

Chiffres clés 2024

Politiques de L'emploi

L'insertion par l'activité économique

Nombre d'entrées en insertion par l'activité économique (IAE) en Guadeloupe

type de structure	2022	2021
Atelier de chantier d'insertion (ACI)	960	777
Association intermédiaire (AI)	0	0
Entreprise d'insertion (EI)	219	246
Entreprise de travail temporaire d'insertion (ETTI)	515	378
Ensemble	1 694	1 401

Sources : Dares - Agence de services et de paiement (ASP), extraction mars 2024

Nombre de structures en insertion par l'activité économique (IAE) en Guadeloupe

type	2022	2021
Atelier de chantier d'insertion (ACI)	17	16
Entreprise d'insertion (EI)	8	12
Entreprise de travail temporaire d'insertion (ETTI)	6	7
Ensemble	31	35

Sources : Dares - Agence de services et de paiement (ASP), extraction mars 2024

Caractéristiques des entrées en insertion par l'activité économique (IAE) en 2022 (effectif et %)

Ensemble	1 694
Femmes	30%
Moins de 26 ans	24%
50 ans ou plus	20%
Bénéficiaires de minimas sociaux	51%
Allocataires de l'AAH lors de l'embauche	2%
Allocataires du RSA lors de l'embauche	44%
Allocataires de l'ASS lors de l'embauche	5%
Contrat d'intérim	30%

Sources : Dares - Agence de services et de paiement (ASP), extraction mars 2024

Situation des bénéficiaires de l'insertion par l'activité économique (IAE) à la sortie du dispositif en 2022

Emploi durable	10%
Emploi transition	6%
Rupture pendant période essai	1%
Sortie positive	7%
Autre sortie	43%
Non renseigné	33%

Enquête DARES auprès des sortants de l'IAE

Chiffres clés 2024

Politiques de L'emploi

L'activité partielle

Les demandes indemnisation validées par la Deets Guadeloupe en 2023

Secteurs d'activités	Nombre de demandes	Nombre d'heures	Montants indemnisés
Activités de services administratifs et de soutien	343	10 771	105 525
Activités immobilières	6	910	7 471
Activités spécialisées, scientifiques et techniques	55	4 685	41 376
Agriculture, sylviculture et pêche	298	13 852	123 979
Arts, spectacles et activités récréatives	77	7 381	65 485
Autres activités de services	3	221	1 775
Commerce ; réparation d'automobiles et de motocycles	237	19 762	171 828
Construction	190	12 542	114 187
Enseignement	19	1 136	10 332
Hébergement et restauration	131	12 008	142 825
Industrie manufacturière	306	29 831	265 949
Information et communication	35	1 796	17 110
Santé humaine et action sociale	52	666	5 477
Transports et entreposage	164	7 078	59 225
Total général	1 916	122 638	1 132 543

Source : Dares, Deets Guadeloupe, traitement SESE

Note de lecture : 343 demandes correspondant à 10 771 heures indemnisées à hauteur de 105 525 euros dans le secteur « Activités de services administratifs et de soutien »

Chiffres clés 2024

Activité économique

Le Produit Intérieur Brut (PIB)

Le Produit intérieur brut (PIB) de la Guadeloupe et ses principales composantes

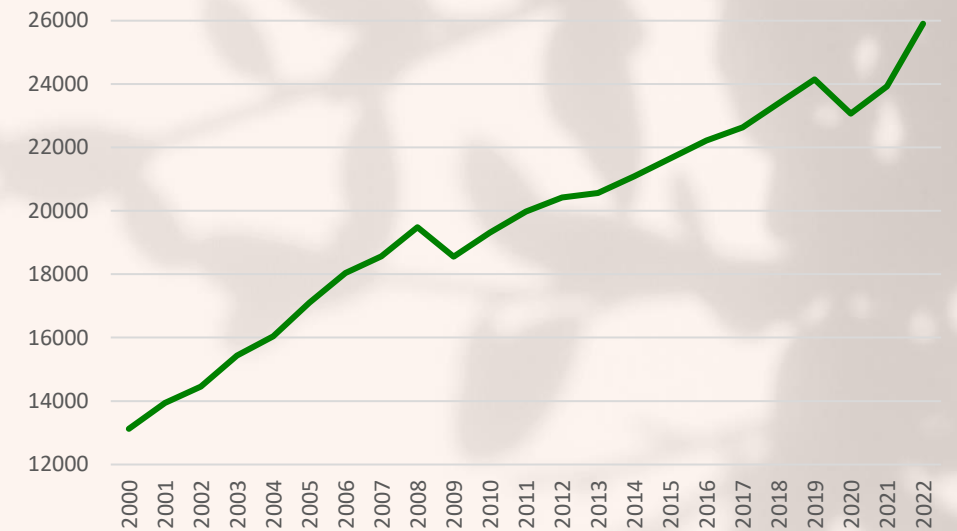
Composantes du PIB	évolution en volume aux prix de l'année précédente		2023			contribution à la croissance (en points)
	2022	2023	(en millions d'euros)	évolution des prix	évolution en valeur	
Produit intérieur brut	5,9	-1,0	10 410	4,2	3,2	-1,0
Consommation des ménages	6,0	1,2	6 180	4,7	6,0	0,7
Consommation des administrations publiques	0,2	-0,7	4 963	4,3	3,6	-0,3
Investissement	1,4	-1,8	1 952	5,5	3,6	-0,3
Importations	14,0	-5,6	4 225	5,4	-0,5	2,4
Exportations	41,8	-3	1 364	4,8	1,6	-0,4
Variations de stocks	nd	nd	176	nd	nd	-3,0

nd : Non disponible.

Lecture : En 2023, le PIB de la Guadeloupe recule de 1,0 % en volume (hors effet prix) par rapport à 2022.

Source : Insee ; Cerom, Comptes rapides.

PIB par habitant en Guadeloupe



Source : Insee ; Cerom, Comptes rapides.

Chiffres clés 2024

Activité économique

Le commerce extérieur

Valeur des importations et exportations

(en millions d'euros)

Type d'échanges	2015	2016	2017	2018	2019	2020	2021	2022	2023
Importations	2 590	2 528	2 775	2 939	3 024	2 813	3 254	4 034	3 955
Exportations	209	223	283	280	276	251	352	420	324
Solde des échanges	-2 381	-2 305	-2 492	-2 659	-2 748	-2 562	-2 902	-3 615	-3 631

Source : Douanes, calculs Insee.

Montants et évolutions des importations et des exportations par activité en 2023

Type d'importations/exportations	Importations			Exportations		
	Valeur	Part (en %)	Évolution 2022 / 2023 (en %)	Valeur	Part (en %)	Évolution 2022 / 2023 (en %)
AZ - Agriculture, sylviculture et pêche	93,1	2,4	4,4	43,4	13,4	8,5
DE - Hydrocarbures naturels, autres produits des industries extractives, électricité, déchets	39,7	1,0	5,9	24,5	7,6	-19,4
C1 - Denrées alimentaires, boissons et produits à base de tabac	586,9	14,8	2,1	74,2	22,9	5,4
C2 - Produits pétroliers raffinés et coke	697,3	17,6	-17,8	86,1	26,6	-47,6
C3 – Équipements mécaniques, matériel électrique, électronique et informatique	623,3	15,8	1,6	17,7	5,5	-6,8
C4 - Matériels de transport	593,1	15,0	18,9	35,8	11,0	-22,7
dont industrie automobile	533,2	13,5	23,8	15,6	4,8	-19,6
C5 - Autres produits industriels	1 303,7	33,0	-3,6	40,6	12,5	-15,1
dont pharmacie	207,4	5,2	3,2	4,3	1,3	-21,8
Autres	17,7	0,4	-8,3	1,8	0,6	38,5
Total	3 954,8	100,0	-2,0	324,1	100,0	-22,7

Source : Douanes, calculs Insee.

Chiffres clés 2024

Activité économique

Les entreprises et les établissements

Nombre de créations d'entreprises

Année	Sociétés	Entreprises individuelles classiques	Micro-entrepreneurs	Ensemble
2017	2 162	1 043	1 316	4 521
2018	2 764	1 244	1 584	5 592
2019	2 562	1 431	1 866	5 859
2020	2 355	980	2 270	5 605
2021	2 859	801	3 091	6 751
2022	3 161	815	3 873	7 849
2023	2 998	732	4 328	8 058

Champ : ensemble des activités marchandes non agricoles.

Source : Insee, SID

Evolution des créations d'entreprises entre 2017 et 2023

Zonage	Nombre de créations en 2023				Évolution de l'ensemble (%)	
	Sociétés	Entreprises individuelles hors micro-entrepreneurs	Régime de micro-entrepreneur	Ensemble	2022 - 2023	Évolution annuelle moyenne 2017 - 2022 ¹
Guadeloupe	2 998	732	4 328	8 058	2,7	11,7
France entière	269 905	114 125	667 446	1 051 476	-1	10,1

¹ : évolution qui aurait été observée pour les créations d'entreprises pour chaque année de la période considérée, en supposant une évolution identique chaque année.

Note : données brutes.

Champ : ensemble des activités marchandes non agricoles.

Source : Insee, SIDE.

Chiffres clés 2024

Activité économique

Les entreprises et les établissements

Evolution 2022-2023 des créations d'entreprises par grands secteurs d'activités

Secteurs	Sociétés	Entreprises individuelles hors micro-entrepreneurs	Micro-entrepreneurs	Ensemble
Ensemble	-5,2	-10,2	11,7	2,7
Industrie	-19,9	-5,6	10,9	-5,1
Construction	-11,4	-33,9	2,1	-7,3
Commerce, transport, hébergement, restauration	-2,6	-30	9,1	-0,3
Services aux entreprises	1,4	6,7	26,7	13
Services aux particuliers	-22,1	4,6	-0,4	-3,3

Champ : ensemble des activités marchandes non agricoles.

Source : Insee, SID

Evolution des défaillances d'entreprises entre 2022 et 2023

Zonage	Défaillances en 2023 (nombre)	Évolution entre 2022 et 2023 (%)	Évolution annuelle moyenne entre 2017 et 2022 ¹ (%)
Guadeloupe	311	20,5	-4,8
France entière	55 996	35,6	-5,4

¹ : évolution qui aurait été observée pour les défaillances d'entreprises, pour chaque année de la période considérée, en supposant une évolution identique chaque année.

Note : données brutes, en date de jugement.

Source : Fiben, Banque de France.

Nombre d'entreprises actives en 2021

Ensemble	Nombre	%
	30 965	100
Industrie manufacturière, industries extractives et autres	2 477	8
Construction	3 453	11,2
Commerce de gros et de détail, transports, hébergement et restauration	8 653	27,9
Information et communication	637	2,1
Activités financières et d'assurance	711	2,3
Activités immobilières	1 814	5,9
Activités spécialisées, scientifiques et techniques et activités de services administratifs et de soutien	6 781	21,9
Administration publique, enseignement, santé humaine et action sociale	4 530	14,6
Autres activités de services	1 909	6,2

Nombre d'établissements actifs en 2021

Ensemble	Nombre	%
	33 477	100
Industrie manufacturière, industries extractives et autres	2 653	7,9
Construction	3 554	10,6
Commerce de gros et de détail, transports, hébergement et restauration	9 335	27,9
Information et communication	711	2,1
Activités financières et d'assurance	948	2,8
Activités immobilières	1 855	5,5
Activités spécialisées, scientifiques et techniques et activités de services administratifs et de soutien	7 499	22,4
Administration publique, enseignement, santé humaine et action sociale	4 919	14,7

Champ : unités légales marchandes et productives non agricoles, actives économiquement dans l'année.

Source : Insee, Système d'information sur la démographie d'entreprises (SIDE) en géographie au 01/01/2024.

Chiffres clés 2024

Activité économique

Les entreprises et les établissements

Établissements actifs employeurs par secteur d'activité agrégé et taille d'effectifs fin 2022

Secteur d'activité	Total	%	0 salarié	1 à 9 salarié(s)	10 à 19 salariés	20 à 49 salariés	50 salariés ou plus
Ensemble	14 079	100	1 467	10 313	1 303	660	336
Agriculture, sylviculture et pêche	388	3	71	279	24	11	3
Industrie	1 354	10	117	992	156	69	20
Construction	1 485	11	232	1 078	115	46	14
Commerce, transports, services divers	9 042	64	945	6 934	732	315	116
dont commerce et réparation automobile	3 050	22	216	2 444	263	106	21
Administration publique, enseignement, santé, action sociale	1 810	13	102	1 030	276	219	183

Champ : hors secteur de la défense et hors particuliers employeurs.

Source : Insee, Flores (Fichier localisé des rémunérations et de l'emploi salarié) en géographie au 01/01/2024.

Remarque : la colonne 0 salarié, dans ce tableau, ne comprend pas tous les établissements sans salarié mais seulement ceux ayant eu au moins un salarié en 2021.

Effectifs salariés par secteur d'activité agrégé et taille d'établissement fin 2022

Secteur d'activité	Total	%	1 à 9 salarié(s)	10 à 19 salariés	20 à 49 salariés	50 à 99 salariés	100 salariés ou plus
Ensemble	123 119	100	32 419	17 066	19 976	13 712	39 946
Agriculture, sylviculture et pêche	1 626	1	708	312	330	118	158
Industrie	10 040	8	3 674	2 050	2 055	944	1 317
Construction	7 578	6	3 054	1 464	1 437	620	1 003
Commerce, transports, services divers	52 813	43	21 532	9 489	9 454	5 013	7 325
dont commerce et réparation automobile	17 121	14	8 408	3 415	3 161	905	1 232
Administration publique, enseignement, santé, action sociale	51 062	42	3 451	3 751	6 700	7 017	30 143

Champ : hors secteur de la défense et hors particuliers employeurs.

Source : Insee, Flores (Fichier localisé des rémunérations et de l'emploi salarié) en géographie au 01/01/2024.

Chiffres clés 2024

Hébergement et insertion sociale

Les logements sociaux

Le parc locatif social en Guadeloupe au 1er janvier 2023

Zone	Nombre de logements sociaux au 01/01/2023	Evolution 2022-2023	Part de logements en QPV	Part des logements individuels	Part des logements collectifs
Total France hexagonale	5 143 684	1,0%	28,8%	15,3%	84,7%
Total DROM	180 620	3,0%	38,1%	14,1%	85,9%
Guadeloupe	37 505	0,3%	32,0%	22,0%	78,0%

Sources : RPLS au 1er janvier 2023

Chiffres clés 2024

Hébergement et insertion sociale

L'aide sociale à l'enfance

Nombre d'enfants accueillis à l'aide sociale à l'enfance (ASE) au 31 décembre 2022

Enfants accueillis à l'ASE	1 313
dont placements directs	275
dont enfants confiés à l'ASE	1 038

Source : DREES, enquête aide sociale

Nombre d'enfants confiés à l'ASE par mode d'hébergement au 31 décembre 2022

Familles d'accueil	596
Etablissements	148
Adolescents et jeunes majeurs autonomes	25
Autres	269
Total enfants confiés	1 038

Source : DREES, enquête aide sociale

Enfants confiés à l'ASE par type de mesure au 31 décembre 2022

Pupilles	5
Accueil provisoire de mineurs	99
Accueil provisoire de jeunes majeurs	133
Délégation de l'autorité parentale	75
Tutelle	17
Retrait partiel	0
Placement ASE (juge)	709
Total enfants confiés	1 038

Source : DREES, enquête aide sociale

Placements directs par le juge, au 31 décembre 2022

Placement par le juge auprès d'un tiers digne de confiance	275
Placement par le juge auprès d'un établissement ou un service	0
Délégation autorité parentale à un particulier ou à un établissement	0
Total placements directs	275

Source : DREES, enquête aide sociale

Chiffres clés 2024

Hébergement et insertion sociale

La protection juridique des majeurs

Nombre de personnes prises en charge par les mandataires au 31/12/2023

Nombre de personnes prises en charges par les mandataires individuels	202
Nombre de personnes prises en charges par les services mandataires	1 892
Ensemble	2 094

Source : DEETS Guadeloupe, pôle solidarité

Budgets engagés par l'Etat en 2023

Pour les services mandataires	4 714 543 €
Pour les mandataires individuels	245 559 €
Pour la mise en oeuvre de l'information et le soutien aux tuteurs familiaux	23 572 €
Ensemble	4 983 674 €

Source : DEETS Guadeloupe, pôle solidarité

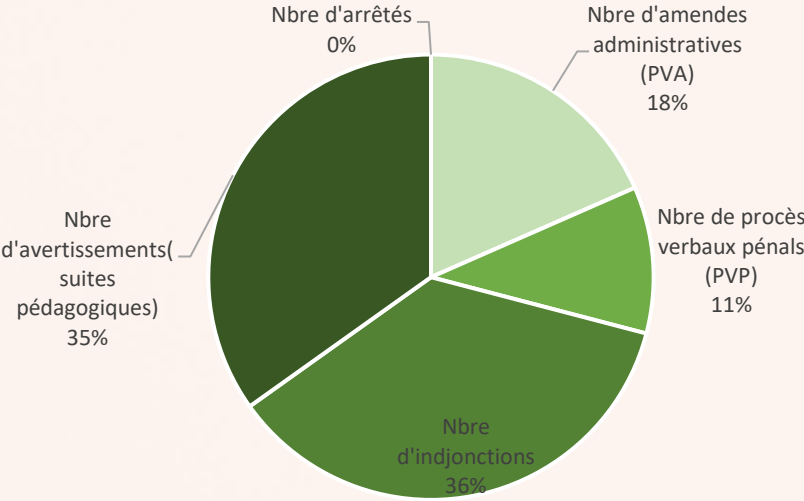
Chiffres clés 2024

Concurrence, consommation et répression des fraudes

Interventions

1 058 visites dont 51% d'anomalies en 2024

Les intentions de suites sur les actions de contrôle en 2024



65 prélèvements ont été réalisés, plus de la moitié sont revenus non conformes ou non conformes et dangereux.

La part des suites correctives et répressives représente 59% du total des suites.

Source : DEETS Guadeloupe, pôle concurrence consommation et répression des fraudes (CCRF)

Chiffres clés 2024

Concurrence, consommation et répression des fraudes

Bouclier Qualité Prix (BQP)

En 2024, signature de l'accord de modération des prix pour un an

Le prix du BQP reste stable par rapport au panier de l'année 2023

22 établissements sont signataires du BQP

Superficie des établissements signataires du BQP

superficie	Nbre de magasins	Proportion
de 800 à 1000 m ²	10	45%
de 1000 à 2000 m ²	8	36%
plus de 2000 m ²	4	18%
Ensemble	22	100%

Source : DEETS Guadeloupe, pôle concurrence consommation et répression des fraudes (CCRF)

Chiffres clés de la Guadeloupe

Edition 2024

Retrouvez les publications de la DEETS Guadeloupe sur : guadeloupe.deets.gouv.fr

PRÉFET DE LA RÉGION GUADELOUPE
Direction de l'économie, de l'emploi, du travail et des solidarités

L'intérim en Guadeloupe, Saint-Martin et Saint-Barthélemy en 2023

mai 2024

DEETS Guadeloupe, Service Études Statistiques et Évaluation (SESE)



En 2023, l'intérim est toujours en hausse en Guadeloupe, à Saint-Martin et à Saint-Barthélemy après deux années de croissance de l'activité en 2021 et 2022. 2.5 Equivalent Emploi Temps Plein (EETP) sont comptabilisés dans l'année (+2,6 %, nombre de contrats signés augmente un peu plus rapidement (66 983 contrats, +2,7 %), revanche, l'intérim est en légère baisse pour les Drom pris dans leur ensemble en 2023 (0,5 % pour les quatre Drom « historiques » en EETP hors Mayotte car les données ne sont pas disponibles) après une année 2022 en croissance. Hors Guadeloupe, la Guyane a aussi en hausse (+3,0 %), La Martinique et la Réunion sont en baisse (-3,0 et -2,0 respectivement). Au niveau national, la baisse de l'activité intermédiaire est nettement plus forte (-4,1 %). En Guadeloupe, à Saint-Martin et Saint-Barthélemy, la construction, principal secteur d'activité, est en forte croissance en volume d'activité (+13,3 %), après recul de 7,1 % en 2022. Le tertiaire (commerce, services) est par contre en recul globalement. Les services reculent de 3,4 %. Le commerce est en baisse de 2,6 %, contrairement à l'industrie qui est en petite hausse (+0,8 %). Le nombre de contrats est en hausse dans tous les grands secteurs d'activité (construction, industrie, commerce, service). Dans la construction, il est stable. Le secteur tertiaire (le commerce et les services) concentre 49,9 % de l'activité intermédiaire en volume, suivi par la construction (32,9 %) et l'industrie (17,0 %). La durée moyenne des missions achevées est stable en 2023 (Guadeloupe, Saint-Martin et Saint-Barthélemy à 1,9 semaine. Elle est stable en Martinique (1,5 semaine) et à la Réunion (1,3 semaine). En Guyane, La durée moyenne des missions achevées passe de 3,9 à 4,2 semaines. La durée moyenne des missions achevées augmente dans les Drom à 1,7 semaine. Elle est stable au niveau national à 1,8 semaine.

(1) Guadeloupe, Martinique, Guyane, Réunion, hors Mayotte

PRÉFET DE LA RÉGION GUADELOUPE
Direction de l'économie, de l'emploi, du travail et des solidarités

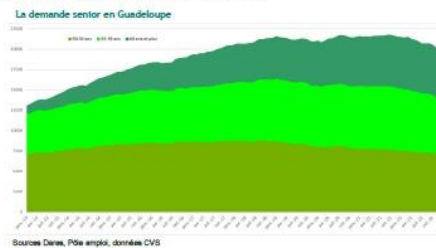
PRÉFET DE LA RÉGION GUADELOUPE
DR Pôle emploi Guadeloupe et Îles du Nord

Service Études, Statistique et Évaluation (SESE)

Présentation

Seniors inscrits à Pôle emploi en Guadeloupe : une massification de la demande au cours des 20 dernières années

À l'image de la population guadeloupéenne vieillissante, le nombre de demandeurs d'emploi seniors a fortement augmenté ces vingt dernières années. Il est passé de 4 500 à 20 027 demandeurs fin 2022 en catégories A, B et C (voir définitions). Cette évolution n'est pas spécifique à la Guadeloupe. La demande d'emploi totale a augmenté de 10,9 % durant cette période passant de 49 966 à 55 434. Les seniors représentent ainsi 36,1 % de la demande totale contre seulement 8,9 % fin 2002. Les autres catégories de demandeurs ont vu leur effectif rester assez stable sur longue durée (jeunes de moins de 25 ans) ou baisser (adultes de moins de 50 ans). La population de seniors vieillit et 30,1 % des inscrits seniors ont désormais 60 ans et plus.



Sources : Dares, Pôle emploi, données CVS

PRÉFET DE LA RÉGION GUADELOUPE
Direction de l'économie, de l'emploi, du travail et des solidarités

Service Études, Statistique et Évaluation (SESE)

Présentation

L'INSERTION PAR L'ACTIVITÉ ÉCONOMIQUE EN GUADELOUPE, À SAINT-MARTIN ET SAINT-BARTHELEMY EN 2021

Fin 2021 le secteur de l'insertion par l'Activité Économique (IAE) comptait 709 salariés en Guadeloupe, à Saint-Martin et Saint-Barthélemy. Ce nombre augmente de 9,1 % rapporté à fin 2020. A titre de comparaison, l'IAE employait à la même date 6 640 salariés dans les 5 Drom et 142 823 France entière. Le nombre de structures conventionnées par l'Etat ou actives est quasi-stable entre 2020 et 2021 (il passe de 34 à 35 unités). En 2021, le secteur de l'insertion par l'activité économique (IAE) a accueilli 1908 salariés dans l'année en Guadeloupe (*), soit une hausse de 9,3 % par rapport à l'année précédente (162 salariés supplémentaires). Les salariés de l'IAE sont principalement accueillis en Ateliers et Chantiers d'Insertion (ACI) en Guadeloupe (48,0 % des salariés accueillis) puis en entreprises de travail temporaire d'insertion (ETTI) pour 33,1 % d'entre eux. Le nombre d'heures travaillées (1 013 208) augmente de 20,2 % en Guadeloupe (*) pour l'ensemble des structures entre 2020 et 2021, plus rapidement que le nombre de salariés accueillis ou le nombre de contrats signés. Le nombre d'équivalent temps plein s'établit à 409 en 2021 en hausse de 26,3 % sur un an. La durée moyenne passée dans un contrat en IAE est en baisse pour les sortants des ACI et des ETI sur un an. Elle est par contre en hausse dans les ETTI.

(*) le terme Guadeloupe désigne : la Guadeloupe, Saint-Martin et Saint-Barthélemy dans tous les documents

PRÉFET DE LA RÉGION GUADELOUPE
Direction de l'économie, de l'emploi, du travail et des solidarités

Service Études, Statistique et Évaluation (SESE)

Présentation

Bilan 2023 Le Marché du travail en Guadeloupe

Fin 2023, les Demandes d'Emploi en Fin de Mois (DEFM) de catégories A et ABC baissent de 2,6 et 0,5 % respectivement sur un an en Guadeloupe. Le nombre d'inscrits à France Travail (ex-Pôle emploi) s'établit à 41 412 en catégorie A et à 55 092 en catégories ABC. Les demandes d'emploi sont en baisse en 2023 pour les toutes les catégories d'âge (jeunes adultes, seniors en catégories A, mais ce n'est le cas que pour les 25-49 ans en catégories ABC). La demande d'emploi de longue durée (un an et plus) baisse sensiblement (-9,2 % en catégories ABC). La demande d'emploi de très longue durée (2 ans ou plus) recule encore davantage (-11,3 %).

Fin décembre 2023, le nombre de demandeurs d'emploi inscrits en catégorie A s'établit à 41 412 en données brutes en Guadeloupe. Il diminue de 2,6 % (1 183 inscrits de moins) par rapport à fin décembre 2022. Les demandes d'emploi sont en baisse pour toutes les catégories d'âge mais la baisse est la plus forte pour les demandeurs adultes de 25 à 49 ans. Le nombre de jeunes adultes de 0 à 24 ans de moins de 25 ans inscrits est en recul de 4,0 %. Ils représentent toujours le plus grand part des demandeurs inscrits à France Travail. Le demande senior (50 ans et plus) baisse de 0,7 % en A.

Catégorie	2022	2023	Evolution
55 092 demandes ABC en Guadeloupe			
A	41 412	40 340	-2,6%
B	1 010	930	-8%
C	12 670	14 120	+12%
59 808 demandes toutes catégories			
A	41 412	38 810	-6,3%
B	1 010	1 010	0%
C	17 386	19 988	+14,9%
59 808 demandes toutes catégories			
A	41 412	38 810	-6,3%
B	1 010	1 010	0%
C	17 386	19 988	+14,9%

PRÉFET DE LA RÉGION GUADELOUPE
Direction de l'économie, de l'emploi, du travail et des solidarités

Service Études, Statistique et Évaluation (SESE)

Présentation

note trimestrielle de conjoncture emploi-marché du travail en Guadeloupe

Plus de baisse en catégorie A qu'en catés



Plus de baisse en catégorie A qu'en catés



Catégorie	2022	2023	Evolution
55 092 demandes ABC en Guadeloupe			
A	41 412	40 340	-2,6%
B	1 010	930	-8%
C	12 670	14 120	+12%
59 808 demandes toutes catégories			
A	41 412	38 810	-6,3%
B	1 010	1 010	0%
C	17 386	19 988	+14,9%

PRÉFET DE LA RÉGION GUADELOUPE
Direction de l'économie, de l'emploi, du travail et des solidarités

Service Études, Statistique et Évaluation (SESE)

Présentation

note trimestrielle de conjoncture emploi-marché du travail en Guadeloupe

note trimestrielle de conjoncture emploi-marché du travail en Guadeloupe



Catégorie	2022	2023	Evolution
55 092 demandes ABC en Guadeloupe			
A	41 412	40 340	-2,6%
B	1 010	930	-8%
C	12 670	14 120	+12%
59 808 demandes toutes catégories			
A	41 412	38 810	-6,3%
B	1 010	1 010	0%
C	17 386	19 988	+14,9%

Direction de l'Economie, de l'Emploi, du Travail et des Solidarités de Guadeloupe (DEETS)

Direction : Rue des Archives, Bisdary – 97113 GOURBEYRE

Téléphone : 05.90.80.50.50 Télécopie : 05.90.80.50.00

Bureaux de Jarry :

Immeuble Raphaël, ZAC Houelbourg Sud, Lot n° 13 - Z.I de Jarry, 97122 Baie-Mahault

Immeuble Orlando, ZAC Houelbourg Sud - Z.I de Jarry, 97122 Baie-Mahault

Téléphone : 05.90.80.50.50 Télécopie : 05.90.83.70.75

Bureau de Saint -Martin :

23 rue de Spring, cité administrative, Concordia, 97150 Saint -Martin

Téléphone : 05.90.29.09.16 Télécopie : 05.90.29.18.73

Directeur de publication : Ludovic DEGAILLANDE

Réalisation DEETS/Service ESE (Charly DARMALINGON & Roman JANIK)

Courriel DEETS : deets-971.statistiques@deets.gouv.fr

Site internet DEETS : <http://guadeloupe.deets.gouv.fr/>

Publication : Janvier 2025

