

DIECCTE de Guadeloupe

DEMANDEURS D'EMPLOI INSCRITS À PÔLE EMPLOI À SAINT-MARTIN AU DEUXIÈME TRIMESTRE 2018

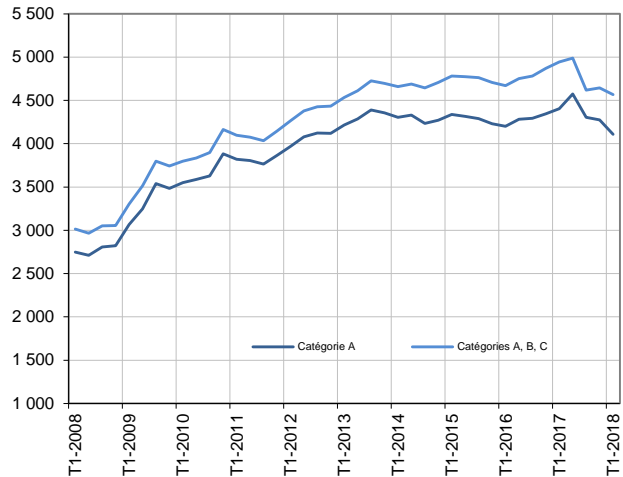
Au deuxième trimestre 2018, à Saint-Martin, le nombre de demandeurs d'emploi tenus de rechercher un emploi et sans activité (catégorie A) s'établit en moyenne sur le trimestre à 4 108. Ce nombre baisse de 3,9 % sur le trimestre (soit -166 personnes) et de 6,7 % sur un an. En Guadeloupe, ce nombre baisse de 0,8 % sur le trimestre (-0,6 % sur un an).

À Saint-Martin, le nombre de demandeurs d'emploi tenus de rechercher un emploi, ayant ou non exercé une activité dans le mois (catégories A, B, C) s'établit en moyenne à 4 568 au deuxième trimestre 2018. Ce nombre baisse de 1,7 % sur le trimestre (soit -77 personnes) et de 7,6 % sur un an.

En Guadeloupe, ce nombre baisse de 0,4 % sur le trimestre (+0,7 % sur un an).

Demandeurs d'emploi en catégories A et A, B, C à Saint-Martin

Données CVS



Source : Pôle emploi-Dares, STMT, traitements Dares.

Demandeurs d'emploi par catégorie

	Effectif			Évolution (en %) sur	
	2e trim 2017	1er trim 2018	2e trim 2018	un trimestre *	un an **
Saint-Martin (données CVS)					
Inscrits tenus de rechercher un emploi, sans emploi (catégorie A)	4 405	4 274	4 108	-3,9	-6,7
Inscrits tenus de rechercher un emploi, en activité réduite (catégories B, C)	541	371	460	+24,0	-15,0
Ensemble des inscrits tenus de rechercher un emploi (catégories A, B, C)	4 946	4 645	4 568	-1,7	-7,6
Inscrits non tenus de rechercher un emploi, sans emploi (catégorie D)	65	34	63	+85,3	-3,1
Inscrits non tenus de rechercher un emploi, en emploi (catégorie E)	206	131	141	+7,6	-31,6
Ensemble des inscrits (catégories A, B, C, D, E)	5 218	4 810	4 772	-0,8	-8,5
Guadeloupe (Données CVS)					
Inscrits tenus de rechercher un emploi, sans emploi (catégorie A)	56 010	56 100	55 660	-0,8	-0,6
Inscrits tenus de rechercher un emploi, en activité réduite (catégories B, C)	8 960	9 540	9 740	+2,1	+8,7
Ensemble des inscrits tenus de rechercher un emploi (catégories A, B, C)	64 960	65 640	65 390	-0,4	+0,7
Inscrits non tenus de rechercher un emploi, sans emploi (catégorie D)	2 530	1 960	2 290	+16,8	-9,5
Inscrits non tenus de rechercher un emploi, en emploi (catégorie E)	2 240	1 680	1 810	+7,7	-19,2
Ensemble des inscrits (catégories A, B, C, D, E)	69 730	69 280	69 490	+0,3	-0,3

* variation par rapport au trimestre précédent, en %.

** variation par rapport au même trimestre de l'année précédente, en %.

Source : Pôle emploi-Dares, STMT, traitements Dares.

En raison de la gestion des arrondis, les totaux peuvent très légèrement différer de la somme de leurs sous-totaux.

[Une documentation](#) fournit des éléments d'aide à l'interprétation des séries mensuelles sur les demandeurs d'emploi.

Les données publiées concernent les demandeurs d'emploi inscrits à Pôle emploi. La notion de demandeurs d'emploi est différente de celle de chômeurs au sens du Bureau international du travail (BIT). Au-delà des évolutions du marché du travail, différents facteurs peuvent davantage affecter les données relatives aux demandeurs d'emploi : modifications des règles d'indemnisation ou d'accompagnement des demandeurs d'emploi, changements de procédure, incidents.

[Un document](#) présente les principaux changements de procédure et incidents ayant affecté les statistiques de demandeurs d'emploi depuis 2011.

L'ensemble des définitions et concepts figurent dans la [documentation méthodologique](#) en ligne.

DEMANDEURS D'EMPLOI EN CATÉGORIE A

À Saint-Martin, sur le trimestre, le nombre de demandeurs d'emploi en catégorie A diminue de 9,2 % pour les hommes (-18,5 % sur un an) et de 0,5 % pour les femmes (+1,8 % sur un an).

Sur un trimestre, le nombre de demandeurs d'emploi en catégorie A diminue à Saint-Martin de 7,3 % pour les moins de 25 ans (-26,4 % sur un an), de 5,6 % pour ceux âgés de 25 à 49 ans (-7,4 % sur un an) et progresse de 0,1 % pour ceux âgés de 50 ans ou plus (+1,8 % sur un an).

Demandeurs d'emploi en catégorie A par sexe et âge

	Données CVS				
	Effectif			Évolution (en %) sur	
	2e trim 2017	1er trim 2018	2e trim 2018	un trimestre *	un an **
Hommes	1 852	1 662	1 509	-9,2	-18,5
Femmes	2 553	2 612	2 599	-0,5	+1,8
Moins de 25 ans	515	409	379	-7,3	-26,4
Hommes	265	208	183	-12,0	-30,9
Femmes	250	201	196	-2,5	-21,6
Entre 25 et 49 ans	2 515	2 468	2 330	-5,6	-7,4
Hommes	1 007	893	810	-9,3	-19,6
Femmes	1 507	1 574	1 520	-3,4	+0,9
50 ans ou plus	1 375	1 398	1 400	+0,1	+1,8
Hommes	579	561	516	-8,0	-10,9
Femmes	796	837	884	+5,6	+11,1
Saint-Martin	4 405	4 274	4 108	-3,9	-6,7

* variation par rapport au trimestre précédent, en %.

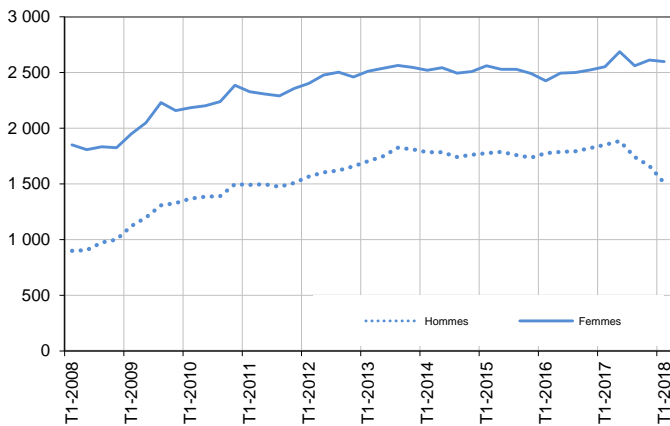
** variation par rapport au même trimestre de l'année précédente, en %.

Source : Pôle emploi-Dares, STMT, traitements Dares.

En raison de la gestion des arrondis, les totaux peuvent très légèrement différer de la somme de leurs sous-totaux.

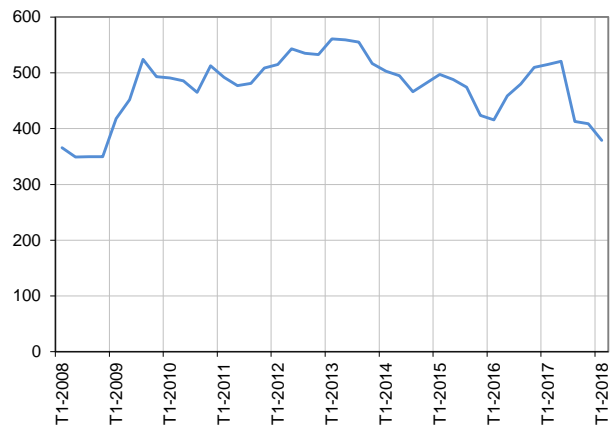
Catégorie A, par sexe

Données CVS



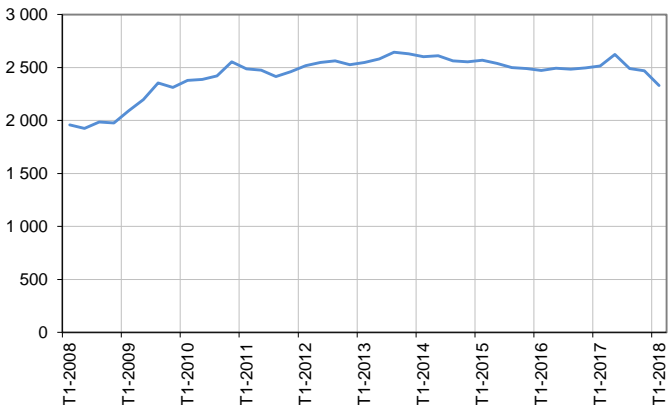
Catégorie A, moins de 25 ans

Données CVS



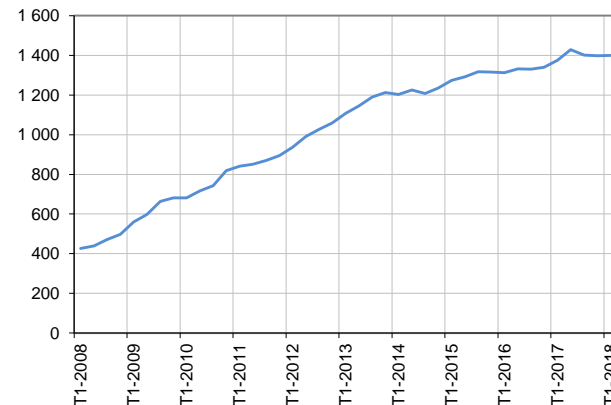
Catégorie A, entre 25 et 49 ans

Données CVS



Catégorie A, 50 ans ou plus

Données CVS



Source : Pôle emploi-Dares, STMT, traitements Dares.

DEMANDEURS D'EMPLOI EN CATÉGORIES A, B, C

À Saint-Martin, sur le trimestre, le nombre de demandeurs d'emploi en catégories A, B, C diminue de 5,8 % pour les hommes (-16,3 % sur un an) et est en augmentation de 1,0 % pour les femmes (-1,5 % sur un an).

Sur un trimestre, le nombre de demandeurs d'emploi en catégories A, B, C diminue à Saint-Martin de 4,8 % pour les moins de 25 ans (-26,1 % sur un an), de 3,1 % pour ceux âgés de 25 à 49 ans (-8,5 % sur un an) et progresse de 1,8 % pour ceux âgés de 50 ans ou plus (+0,7 % sur un an).

Demands d'emploi en catégories A, B, C par sexe et âge

Données CVS

	Effectif			Évolution (en %) sur	
	2e trim 2017	1er trim 2018	2e trim 2018	un trimestre *	un an **
Hommes	2 037	1 809	1 704	-5,8	-16,3
Femmes	2 909	2 836	2 864	+1,0	-1,5
Moins de 25 ans	560	435	414	-4,8	-26,1
Hommes	285	219	202	-7,8	-29,1
Femmes	275	216	212	-1,9	-22,9
Entre 25 et 49 ans	2 856	2 697	2 614	-3,1	-8,5
Hommes	1 117	979	921	-5,9	-17,5
Femmes	1 740	1 718	1 694	-1,4	-2,6
50 ans ou plus	1 530	1 513	1 540	+1,8	+0,7
Hommes	635	610	582	-4,6	-8,3
Femmes	895	903	958	+6,1	+7,0
Saint-Martin	4 946	4 645	4 568	-1,7	-7,6

* variation par rapport au trimestre précédent, en %.

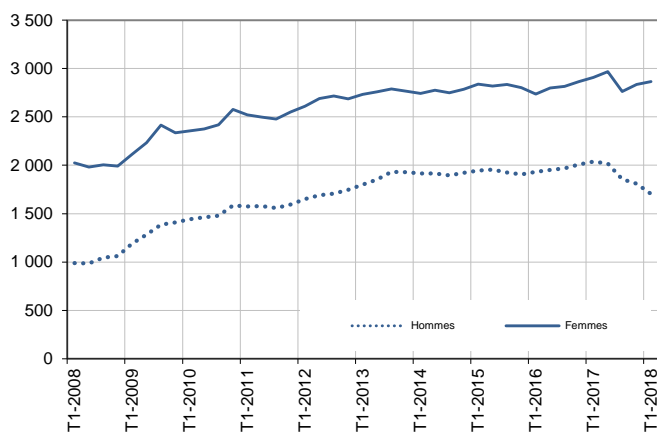
Source : Pôle emploi-Dares, STMT, traitements Dares

** variation par rapport au même trimestre de l'année précédente, en %.

En raison de la gestion des arrondis, les totaux peuvent très légèrement différer de la somme de leurs sous-totaux.

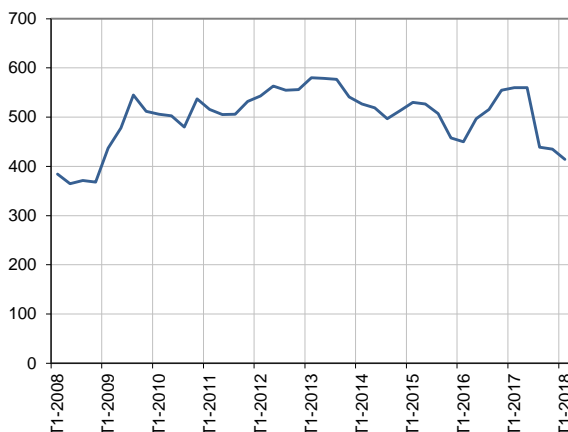
Catégories A, B, C, par sexe

Données CVS



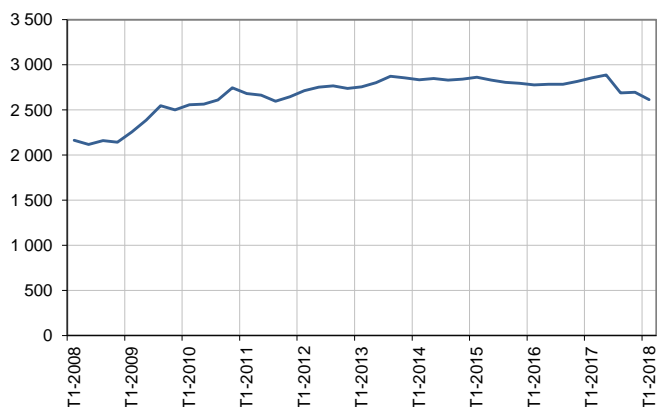
Catégories A, B, C, moins de 25 ans

Données CVS



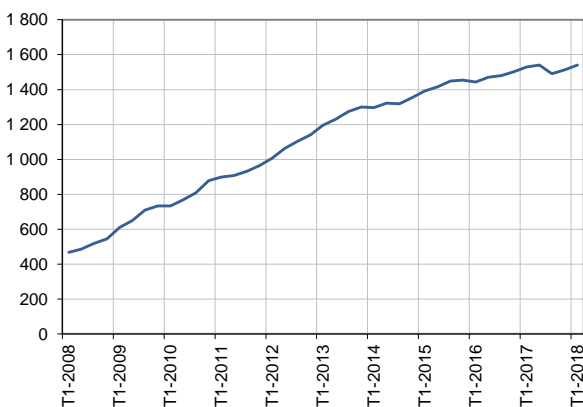
Catégories A, B, C, entre 25 et 49 ans

Données CVS



Catégories A, B, C, 50 ans ou plus

Données CVS



Source : Pôle emploi-Dares, STMT, traitements Dares.

ANCIENNETÉ D'INSCRIPTION EN CATÉGORIES A, B, C DES DEMANDEURS D'EMPLOI

À Saint-Martin, sur le trimestre, le nombre de demandeurs d'emploi inscrits en catégories A, B, C depuis un an ou plus augmente de 2,7 % (-0,4 % sur un an) tandis que celui des inscrits depuis moins d'un an recule de 4,7 % (-12,4 % sur un an).

L'ancienneté en catégories A, B, C est mesurée par le nombre de jours où le demandeur d'emploi a été inscrit, de façon continue, en catégories A, B, C. Une sortie d'un jour de ces catégories réinitialise l'ancienneté. D'autres indicateurs, tel que le nombre de personnes inscrites en catégorie A un certain nombre de mois sur une période donnée, peuvent éclairer d'autres dimensions de l'ancienneté ou de la récurrence sur les listes de Pôle emploi dans ces catégories.

Ancienneté en catégories A, B, C des demandeurs d'emploi

	Effectif			Évolution (en % et point) sur	
	2e trim 2017	1er trim 2018	2e trim 2018	un trimestre *	un an **
Saint-Martin (données CVS)					
Demandeurs d'emploi en catégories A, B, C	4 946	4 645	4 568	-1,7	-7,6
Inscrits depuis moins de 1 an	2 985	2 743	2 615	-4,7	-12,4
Inscrits depuis 1 an ou plus	1 961	1 902	1 953	2,7	-0,4
Part des demandeurs d'emploi inscrits depuis 1 an ou plus (en %)	39,6	40,9	42,8	+1,9 pt	+3,2 pt
Guadeloupe (données CVS-CJO)					
Demandeurs d'emploi inscrits depuis 1 an ou plus	36 600	38 230	38 480	0,7	5,1
Part des demandeurs d'emploi inscrits depuis 1 an ou plus (en %)	56,3	58,2	58,8	+0,6 pt	+2,5 pt

* variation par rapport au trimestre précédent, en %.

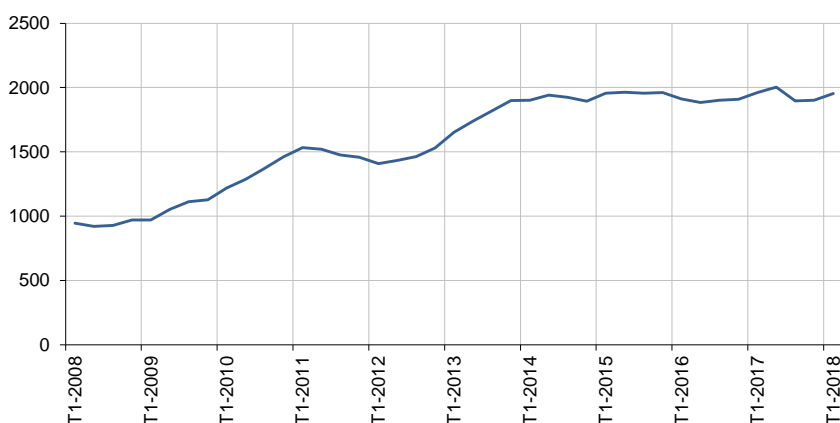
Source : Pôle emploi-Dares, STMT, traitements Dares.

** variation par rapport au même trimestre de l'année précédente, en %.

En raison de la gestion des arrondis, les totaux peuvent très légèrement différer de la somme de leurs sous-totaux.

Demandeurs d'emploi inscrits depuis un an ou plus en catégories A, B, C

Données CVS



Champ : Saint-Martin.

Source : Pôle emploi-Dares, STMT, traitements Dares.

ENTRÉES ET SORTIES DE CATÉGORIES A, B, C

À Saint-Martin, le nombre moyen d'entrées en catégories A, B, C sur le trimestre diminue de 2,9 % par rapport au trimestre précédent (-25,2 % sur un an).

Sur le trimestre, les entrées pour fin de contrat à durée déterminée (-27,8 %), licenciement économique (-56,3 %) et autre cas (-6,8 %) sont en baisse. Les entrées pour fin de mission d'intérim (+66,7 %), autre licenciement (+16,7 %), démission (+66,7 %), première entrée (+39,2 %) et reprise d'activité (+7,7 %) sont en hausse.

À Saint-Martin, le nombre moyen de sorties en catégories A, B, C sur le trimestre augmente de 6,9 % par rapport au trimestre précédent (-14,8 % sur un an).

Sur le trimestre, les sorties pour arrêt de recherche (-31,6 %) et autre cas (-21,7 %) sont en baisse. Les sorties pour reprise d'emploi déclarée (+42,5 %), entrée en stage (+52,6 %) et cessation d'inscription pour défaut d'actualisation (+11,0 %) sont en hausse. L'évolution sur le trimestre du motif de sortie restant n'est pas significative.

Entrées en catégories A, B, C par motif

	Nombre moyen d'entrées 2e trim 2018	Répartition des motifs (en %)	Évolution trimestrielle (en %) (a)	Évolution annuelle (en %) (b)
Saint-Martin (données CVS)				
Fin de contrat à durée déterminée	57	12,2	-27,8	-33,7
Fin de mission d'intérim	5	1,1	66,7	66,7
Licenciement économique*	7	1,5	-56,3	-12,5
Autre licenciement	14	3,0	16,7	-12,5
Démission	10	2,1	66,7	42,9
Première entrée	71	15,2	39,2	14,5
Reprise d'activité	70	15,0	7,7	-64,1
Autre cas**	234	50,0	-6,8	-6,0
Entrées en catégories A, B, C	468	100,0	-2,9	-25,2
Guadeloupe (données CVS-CJO)				
	4440		-1,3	-8,1

Source : Pôle emploi-Dares, STMT, traitements Dares.

s= secret statistique

* Y compris les entrées en catégories A, B, C dont le motif renseigné est "fin de CRP-CTP-CSP".

** Y compris les entrées en catégories A, B, C à la suite d'une rupture conventionnelle de CDI.

(a) Évolution de la moyenne des entrées d'avril 2018 à juin 2018 par rapport à la moyenne des entrées de janvier 2018 à mars 2018.

(b) Évolution de la moyenne des entrées d'avril 2018 à juin 2018 par rapport à la moyenne des entrées d'avril 2017 à juin 2017.

Note : la somme des moyennes trimestrielles des motifs peut ponctuellement (et marginalement) différer de la moyenne de la série totale.

n.s. = non significatif

Sorties de catégories A, B, C par motif

	Nombre moyen de sorties 2e trim 2018	Répartition des motifs (en %)	Évolution trimestrielle (en %) (a)	Évolution annuelle (en %) (b)
Saint-Martin (données CVS)				
Reprise d'emploi déclarée*	57	11,5	42,5	14,0
Entrée en stage	29	5,9	52,6	52,6
Arrêt de recherche (maternité, maladie, retraite, ...)	13	2,6	-31,6	0,0
<i>Dont maladie</i>	s	0,8	-55,6	-20,0
Cessation d'inscription pour défaut d'actualisation	324	65,6	11,0	-8,5
Radiation administrative	0	0,0	n.s.	n.s.
Autre cas	72	14,6	-21,7	-50,3
Sorties de catégories A, B, C	494	100,0	6,9	-14,8
Guadeloupe (données CVS)				
	4 730		7,5	0,9

Source : Pôle emploi-Dares, STMT, traitements Dares.

s= secret statistique

* Uniquement celles connues de Pôle emploi.

(a) Évolution de la moyenne des sorties d'avril 2018 à juin 2018 par rapport à la moyenne des sorties de janvier 2018 à mars 2018.

(b) Évolution de la moyenne des sorties d'avril 2018 à juin 2018 par rapport à la moyenne des sorties d'avril 2017 à juin 2017.

Note : la somme des moyennes trimestrielles des motifs peut ponctuellement (et marginalement) différer de la moyenne de la série totale.

n.s. = non significatif

SOURCE, DÉFINITIONS ET MÉTHODE

Source : la Statistique mensuelle du marché du travail (STMT)

La Statistique mensuelle du marché du travail (STMT) est une source statistique exhaustive issue des fichiers de gestion de Pôle emploi. Elle porte sur tous les demandeurs d'emploi inscrits, entrés ou sortis des listes un mois donné.

La correction des variations saisonnières permet de rendre les évolutions mensuelles pertinentes pour l'analyse conjoncturelle. Les coefficients de correction des variations saisonnières sont estimés une fois par an, sur la période allant de janvier 1996 au dernier mois de décembre. Lorsque ces coefficients sont réestimés, les séries CVS sont révisées, sur tout leur historique. La prochaine campagne d'actualisation des coefficients aura lieu en février 2016.

Une [documentation méthodologique](#) présente plus en détail la STMT.

Le Fichier historique statistique (FHS) est une autre source statistique sur les demandeurs d'emploi issue des fichiers de gestion de Pôle emploi. Elle comporte tous les épisodes d'inscription sur une période de 10 ans. Les statistiques produites à partir de la STMT et du FHS peuvent légèrement différer en raison de différences dans la constitution des deux sources concernant notamment la façon dont sont traités les événements enregistrés avec retard et les sorties de courte durée.

Des [séries brutes sur les demandeurs d'emploi issues FHS](#), au niveau national, sont publiées chaque année.

Demandeurs d'emploi : définition et différence avec les chômeurs au sens du BIT

Les demandeurs d'emploi sont des personnes qui sont inscrites à Pôle emploi. Conformément aux recommandations du rapport du Cnis sur la définition d'indicateurs en matière d'emploi, de chômage, de sous-emploi et de précarité de l'emploi (septembre 2008), la Dares et Pôle emploi présentent depuis 2009, à des fins d'analyse statistique les données sur les demandeurs d'emploi inscrits à Pôle emploi selon les catégories suivantes :

- catégorie A : demandeurs d'emploi tenus de rechercher un emploi, sans emploi ;
- catégorie B : demandeurs d'emploi tenus de rechercher un emploi, ayant exercé une activité réduite courte (de 78 heures ou moins dans le mois) ;
- catégorie C : demandeurs d'emploi tenus de rechercher un emploi, ayant exercé une activité réduite longue (de plus de 78 heures au cours du mois) ;
- catégorie D : demandeurs d'emploi non tenus de rechercher un emploi (en raison d'une formation, d'une maladie...) y compris les demandeurs d'emploi en contrat de sécurisation professionnelle (CSP), sans emploi ;
- catégorie E : demandeurs d'emploi non tenus de rechercher un emploi, en emploi (par exemple, bénéficiaires de contrats aidés, créateurs d'entreprise).

Est chômeur au sens du BIT toute personne de 15 ans ou plus qui n'a pas travaillé au moins une heure pendant une semaine de référence, est disponible pour prendre un emploi dans les 15 jours et a recherché activement un emploi dans le mois précédent ou en a trouvé un qui commence dans les trois mois. Le chômage au sens du BIT est mesuré par l'enquête Emploi de l'Insee.

L'inscription à Pôle emploi en catégorie A et le chômage au sens du BIT sont deux réalités proches, mais qui ne se recouvrent pas .
(voir [documentation](#))

Interprétation des séries CVS sur les demandeurs d'emploi

Les données STMT étant exhaustives, il n'existe pas, comme pour des données d'enquête, d'incertitude liée à l'échantillonnage. Les variations des séries CVS issues de la STMT peuvent résulter soit de la tendance de moyen terme, principalement liée aux évolutions du marché du travail et à la conjoncture économique, soit de chocs ponctuels, dont les sources peuvent être variées (variations dans la gestion des listes de demandeurs d'emploi par Pôle emploi ou dans les comportements d'inscription, chocs ponctuels du marché du travail, imprécisions dans l'estimation des corrections des variations saisonnières, ...). Parmi ces chocs ponctuels figurent aussi des incidents et changements de procédure dont certains ont pu avoir un impact significatif sur les séries de demandeurs d'emploi.

Un [document](#) présente les principaux événements et leurs impacts.

Une [documentation](#) fournit des éléments d'aide à l'interprétation des séries mensuelles CVS sur les demandeurs d'emploi.

Pour en savoir plus

[\[1\] Dares, Pôle emploi \(2016\), « Demandeurs d'emploi inscrits et offres collectées par Pôle emploi en décembre 2015 », Dares Indicateurs n°006, octobre.](#)

[\[2\] Dares, les séries mensuelles régionales, départementales et par zone d'emploi.](#)

Direction des Entreprises, de la Concurrence, de la Consommation, du Travail et de l'Emploi de GUADELOUPE

Direction : Rue des Archives, Bisdary – 97113 GOURBEYRE

Téléphone : 05.90.80.50.50, Télécopie : 05.90.80.50.00

Bureau de Saint -Martin :

20, rue de Galisbay, 97150 Marigot - Saint -Martin
Téléphone : 05.90.29.02.25, Télécopie : 05.90.29.18.73

Bureau de Jarry :

Immeuble Raphaël, ZAC Houelbourg Sud, Lot n° 13 - Z.I de Jarry, 97122 Baie-Mahault
Téléphone : 05.90.83.10.34, Télécopie : 05.90.83.70.75

[Courriel : 971_statistiques@dieccte.gouv.fr](mailto:971_statistiques@dieccte.gouv.fr)
www.guadeloupe.dieccte.gouv.fr



Bureau des Abymes – Dothémare

Immeuble C2E – rue de l'Abreuvoire-Dothémare
97139 Les Abymes
Téléphone : 05.90.21.38.21 Télécopie : 05.90.90.28.96

Bureau de Basse-Terre

30, chemin des Bougainvilliers-Guillard
97100 Basse-Terre
Téléphone : 05.90.99.35.99, Télécopie : 05.90.81.60.05

Publication : Service, Etudes, Statistique, Evaluation (SESE)