

## DEMANDEURS D'EMPLOI INSCRITS À PÔLE EMPLOI EN GUADELOUPE AU TROISIÈME TRIMESTRE 2019

Au troisième trimestre 2019, en Guadeloupe, le nombre de demandeurs d'emploi tenus de rechercher un emploi et sans activité (catégorie A) s'établit en moyenne sur le trimestre à 53 090. Ce nombre baisse de 1,2 % sur le trimestre (soit -670 personnes) et de 4,8 % sur un an.

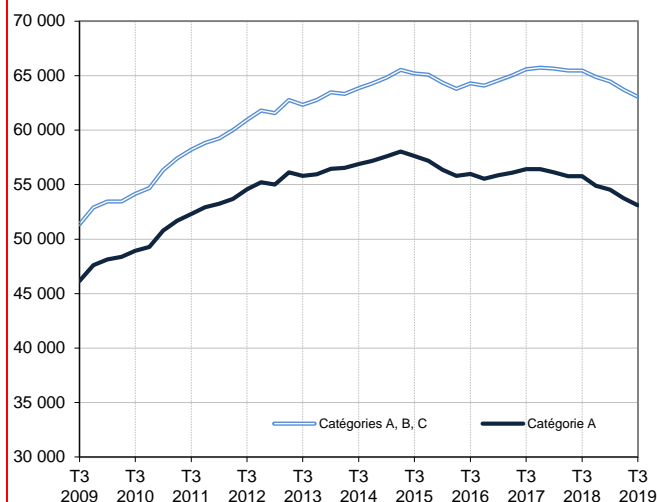
En France (y compris Drom), ce nombre baisse de 0,4 % ce trimestre (-2,4 % sur un an).

En Guadeloupe, le nombre de demandeurs d'emploi tenus de rechercher un emploi, ayant ou non exercé une activité (catégories A, B, C) s'établit en moyenne à 63 070 au troisième trimestre 2019. Ce nombre baisse de 1,0 % sur le trimestre (soit -650 personnes) et de 3,7 % sur un an.

En France (y compris Drom), ce nombre baisse de 0,9 % ce trimestre (-2,0 % sur un an).

### Demands d'emploi en catégories A et A, B, C en Guadeloupe

Données corrigées des variations saisonnières et des jours ouvrables (CVS-CJO)



Source : Pôle emploi-Dares, STMT, traitements Dares.

### Demands d'emploi par catégorie

Données CVS-CJO

	Effectif			Évolution (en %) sur	
	3e trim. 2018	2e trim. 2019	3e trim. 2019	un trimestre *	un an **
<b>Guadeloupe</b>					
Inscrits tenus de rechercher un emploi, sans emploi (catégorie A)	55 780	53 760	<b>53 090</b>	-1,2	-4,8
Inscrits tenus de rechercher un emploi, en activité réduite courte (catégorie B)	3 640	3 770	<b>3 900</b>	+3,4	+7,1
Inscrits tenus de rechercher un emploi, en activité réduite longue (catégorie C)	6 030	6 190	<b>6 080</b>	-1,8	+0,8
Ensemble des inscrits tenus de rechercher un emploi (catégories A, B, C)	65 460	63 720	<b>63 070</b>	-1,0	-3,7
Inscrits non tenus de rechercher un emploi, sans emploi (catégorie D)	2 140	1 950	<b>2 180</b>	+11,8	+1,9
Inscrits non tenus de rechercher un emploi, en emploi (catégorie E)	1 720	1 770	<b>1 660</b>	-6,2	-3,5
Ensemble des inscrits (catégories A, B, C, D, E)	69 320	67 430	<b>66 900</b>	-0,8	-3,5
<b>France (en milliers)</b>					
Inscrits tenus de rechercher un emploi, sans emploi (catégorie A)	3 707,4	3 632,5	<b>3 616,7</b>	-0,4	-2,4
Inscrits tenus de rechercher un emploi, en activité réduite courte (catégorie B)	788,8	768,0	<b>767,3</b>	-0,1	-2,7
Inscrits tenus de rechercher un emploi, en activité réduite longue (catégorie C)	1 456,4	1 487,4	<b>1 451,8</b>	-2,4	-0,3
Ensemble des inscrits tenus de rechercher un emploi (catégories A, B, C)	5 952,6	5 887,9	<b>5 835,8</b>	-0,9	-2,0
Inscrits non tenus de rechercher un emploi, sans emploi (catégorie D)	282,0	295,9	<b>319,7</b>	+8,0	+13,4
Inscrits non tenus de rechercher un emploi, en emploi (catégorie E)	367,2	370,3	<b>375,2</b>	+1,3	+2,2
Ensemble des inscrits (catégories A, B, C, D, E)	6 601,7	6 554,1	<b>6 530,7</b>	-0,4	-1,1

\* variation par rapport au trimestre précédent, en %.

Source : Pôle emploi-Dares, STMT, traitements Dares.

\*\* variation par rapport au même trimestre de l'année précédente, en %.

La situation des demandeurs d'emploi vis-à-vis de l'activité réduite courte (inférieure ou égale à 78 heures sur un mois, catégorie B) ou longue (supérieure ou égale à 79 heures sur un mois, catégorie C), est déterminée à la fin de chaque mois. Dans cette publication, les nombres de demandeurs d'emploi des catégories B et C sont obtenus en faisant la moyenne sur le trimestre.

Une [documentation](#) fournit des éléments d'aide à l'interprétation des séries sur les demandeurs d'emploi.

Les données publiées concernent les demandeurs d'emploi inscrits à Pôle emploi. La notion de demandeurs d'emploi est différente de celle de chômeurs au sens du Bureau international du travail (BIT). Au-delà des évolutions du marché du travail, différents facteurs peuvent davantage affecter les données relatives aux demandeurs d'emploi : modifications des règles d'indemnisation ou d'accompagnement des demandeurs d'emploi, changements de procédure, incidents. Un [document](#) présente les principaux changements de procédure et incidents ayant affecté les statistiques de demandeurs d'emploi depuis 2011.

L'ensemble des définitions et concepts figurent dans la [documentation méthodologique](#) en ligne.

## DEMANDEURS D'EMPLOI PAR DÉPARTEMENT-RÉGION D'OUTRE-MER

Au troisième trimestre 2019, dans les départements-régions d'Outre-mer, les évolutions sur le trimestre du nombre de demandeurs d'emploi en catégorie A se situent entre -1,7 % en Guyane et +0,3 % en Martinique. Sur un an, elles se situent entre -4,9 % en Guyane et -2,2 % à La Réunion.

Les évolutions du nombre de demandeurs d'emploi en catégories A, B, C se situent entre -1,4 % en Guyane et à La Réunion et +0,6 % en Martinique pour les évolutions sur un trimestre. Sur un an, elles se situent entre -4,5 % en Guyane et -1,8 % à La Réunion.

### Demands d'emploi en catégorie A

Données CVS-CJO

	Effectif			Évolution (en %) sur	
	3e trim. 2018	2e trim. 2019	3e trim. 2019	un trimestre *	un an **
<b>Guadeloupe</b>	<b>55 780</b>	<b>53 760</b>	<b>53 090</b>	<b>-1,2</b>	<b>-4,8</b>
Martinique	42 460	40 400	<b>40 520</b>	+0,3	-4,6
Guyane	23 140	22 390	<b>22 000</b>	-1,7	-4,9
La Réunion	139 760	138 640	<b>136 630</b>	-1,4	-2,2
<b>France (en milliers)</b>	<b>3 707,4</b>	<b>3 632,5</b>	<b>3 616,7</b>	<b>-0,4</b>	<b>-2,4</b>

\* variation par rapport au trimestre précédent, en %.

Source : Pôle emploi-Dares, STMT, traitements Dares.

\*\* variation par rapport au même trimestre de l'année précédente, en %.

### Demands d'emploi en catégories A, B, C

Données CVS-CJO

	Effectif			Évolution (en %) sur	
	3e trim. 2018	2e trim. 2019	3e trim. 2019	un trimestre *	un an **
<b>Guadeloupe</b>	<b>65 460</b>	<b>63 720</b>	<b>63 070</b>	<b>-1,0</b>	<b>-3,7</b>
Martinique	53 020	51 210	<b>51 500</b>	+0,6	-2,9
Guyane	26 120	25 290	<b>24 940</b>	-1,4	-4,5
La Réunion	168 770	168 110	<b>165 710</b>	-1,4	-1,8
<b>France (en milliers)</b>	<b>5 952,6</b>	<b>5 887,9</b>	<b>5 835,8</b>	<b>-0,9</b>	<b>-2,0</b>

\* variation par rapport au trimestre précédent, en %.

Source : Pôle emploi-Dares, STMT, traitements Dares.

\*\* variation par rapport au même trimestre de l'année précédente, en %.

## DEMANDEURS D'EMPLOI EN CATÉGORIE A, EN GUADELOUPE

En Guadeloupe, sur un trimestre, le nombre de demandeurs d'emploi en catégorie A diminue de 1,5 % pour les hommes (-5,7 % sur un an) et de 1,1 % pour les femmes (-4,2 % sur un an).

Sur un trimestre, le nombre de demandeurs d'emploi en catégorie A augmente en Guadeloupe de 4,0 % pour les moins de 25 ans (-4,8 % sur un an), recule de 2,8 % pour ceux âgés de 25 à 49 ans (-7,5 % sur un an) et de 0,3 % pour ceux âgés de 50 ans ou plus (-0,3 % sur un an).

### Demandeurs d'emploi en catégorie A par sexe et âge

Données CVS-CJO

	Effectif			Évolution (en %) sur	
	3e trim. 2018	2e trim. 2019	3e trim. 2019	un trimestre *	un an **
Hommes	24 170	23 140	22 800	-1,5	-5,7
Femmes	31 610	30 620	30 290	-1,1	-4,2
<b>Moins de 25 ans</b>	<b>6 000</b>	<b>5 490</b>	<b>5 710</b>	<b>+4,0</b>	<b>-4,8</b>
Hommes	2 820	2 540	2 660	+4,7	-5,7
Femmes	3 180	2 950	3 050	+3,4	-4,1
<b>Entre 25 et 49 ans</b>	<b>31 200</b>	<b>29 690</b>	<b>28 860</b>	<b>-2,8</b>	<b>-7,5</b>
Hommes	13 000	12 250	11 860	-3,2	-8,8
Femmes	18 200	17 440	16 990	-2,6	-6,6
<b>50 ans ou plus</b>	<b>18 580</b>	<b>18 580</b>	<b>18 520</b>	<b>-0,3</b>	<b>-0,3</b>
Hommes	8 340	8 350	8 280	-0,8	-0,7
Femmes	10 240	10 230	10 250	+0,2	+0,1
<b>Guadeloupe</b>	<b>55 780</b>	<b>53 760</b>	<b>53 090</b>	<b>-1,2</b>	<b>-4,8</b>

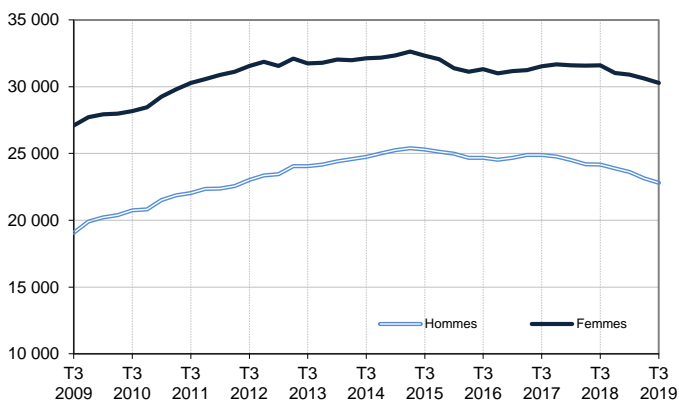
\* variation par rapport au trimestre précédent, en %.

Source : Pôle emploi-Dares, STMT, traitements Dares.

\*\* variation par rapport au même trimestre de l'année précédente, en %.

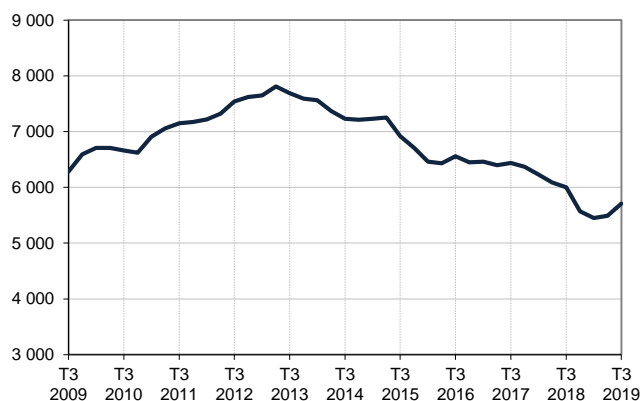
#### Catégorie A, par sexe

Données CVS-CJO



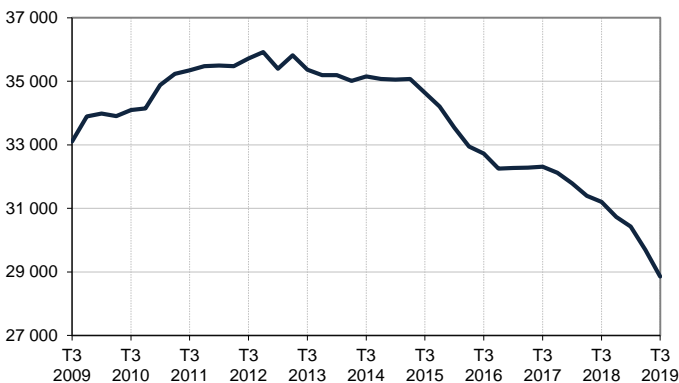
#### Catégorie A, moins de 25 ans

Données CVS-CJO



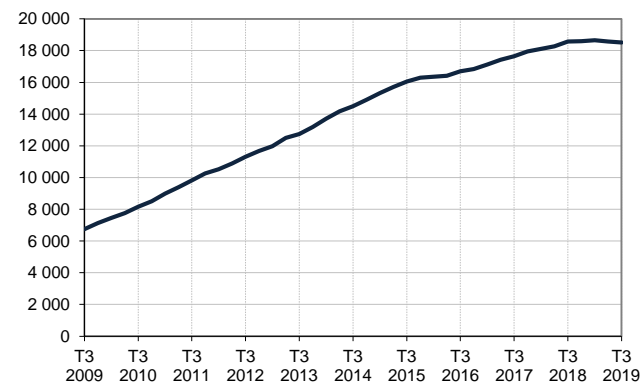
#### Catégorie A, entre 25 et 49 ans

Données CVS-CJO



#### Catégorie A, 50 ans ou plus

Données CVS-CJO



Champ : Guadeloupe.

Source : Pôle emploi-Dares, STMT, traitements Dares.

## DEMANDEURS D'EMPLOI EN CATÉGORIES A, B, C, EN GUADELOUPE

En Guadeloupe, sur un trimestre, le nombre de demandeurs d'emploi en catégories A, B, C diminue de 1,5 % pour les hommes (-4,6 % sur un an) et de 0,7 % pour les femmes (-2,9 % sur un an).

Sur un trimestre, le nombre de demandeurs d'emploi en catégories A, B, C augmente en Guadeloupe de 3,0 % pour les moins de 25 ans (-4,7 % sur un an), recule de 2,2 % pour ceux âgés de 25 à 49 ans (-5,8 % sur un an) et de 0,1 % pour ceux âgés de 50 ans ou plus (+0,5 % sur un an).

### Demandeurs d'emploi en catégories A, B, C par sexe et âge

Données CVS-CJO

	Effectif			Évolution (en %) sur	
	3e trim. 2018	2e trim. 2019	3e trim. 2019	un trimestre *	un an **
Hommes	27 540	26 650	<b>26 260</b>	-1,5	-4,6
Femmes	37 920	37 070	<b>36 810</b>	-0,7	-2,9
<b>Moins de 25 ans</b>	<b>6 960</b>	<b>6 440</b>	<b>6 630</b>	<b>+3,0</b>	<b>-4,7</b>
Hommes	3 230	2 960	<b>3 050</b>	+3,0	-5,6
Femmes	3 730	3 480	<b>3 580</b>	+2,9	-4,0
<b>Entre 25 et 49 ans</b>	<b>37 310</b>	<b>35 940</b>	<b>35 140</b>	<b>-2,2</b>	<b>-5,8</b>
Hommes	15 120	14 430	<b>14 040</b>	-2,7	-7,1
Femmes	22 190	21 510	<b>21 100</b>	-1,9	-4,9
<b>50 ans ou plus</b>	<b>21 190</b>	<b>21 330</b>	<b>21 300</b>	<b>-0,1</b>	<b>+0,5</b>
Hommes	9 200	9 250	<b>9 170</b>	-0,9	-0,3
Femmes	11 990	12 080	<b>12 120</b>	+0,3	+1,1
<b>Guadeloupe</b>	<b>65 460</b>	<b>63 720</b>	<b>63 070</b>	<b>-1,0</b>	<b>-3,7</b>

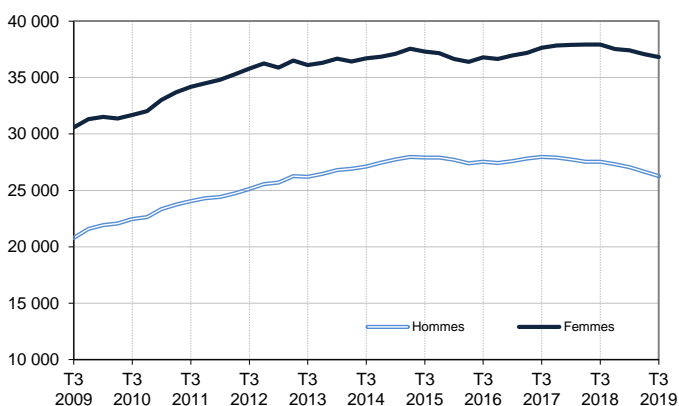
\* variation par rapport au trimestre précédent, en %.

Source : Pôle emploi-Dares, STMT, traitements Dares.

\*\* variation par rapport au même trimestre de l'année précédente, en %.

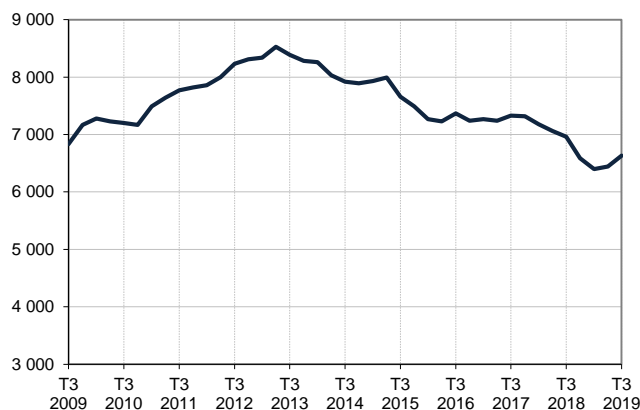
### Catégories A, B, C, par sexe

Données CVS-CJO



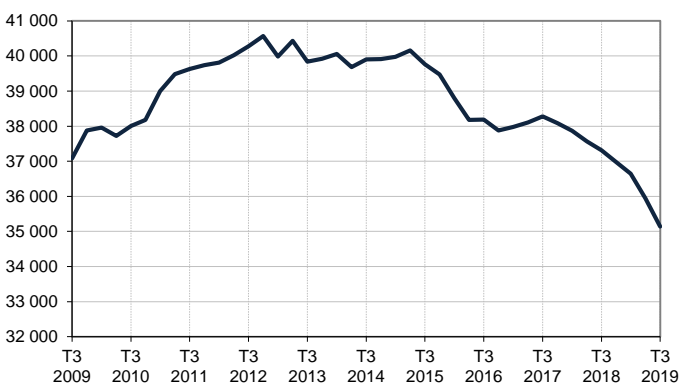
### Catégories A, B, C, moins de 25 ans

Données CVS-CJO



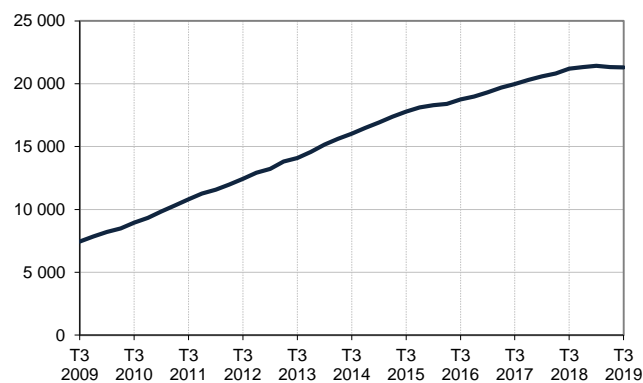
### Catégories A, B, C, entre 25 et 49 ans

Données CVS-CJO



### Catégories A, B, C, 50 ans ou plus

Données CVS-CJO



Champ : Guadeloupe.

Source : Pôle emploi-Dares, STMT, traitements Dares.

## ANCIENNETÉ D'INSCRIPTION EN CATÉGORIES A, B, C DES DEMANDEURS D'EMPLOI, EN GUADELOUPE

En Guadeloupe, sur un trimestre, le nombre de demandeurs d'emploi inscrits en catégories A, B, C depuis un an ou plus diminue de 1,8 % (-3,0 % sur un an) tandis que celui des inscrits depuis moins d'un an progresse de 0,1 % (-4,5 % sur un an).

L'ancienneté en catégories A, B, C est mesurée par le nombre de jours où le demandeur d'emploi a été inscrit, de façon continue, en catégories A, B, C. Une sortie d'un jour de ces catégories réinitialise l'ancienneté. D'autres indicateurs, tel que le nombre de personnes inscrites en catégorie A un certain nombre de mois sur une période donnée, peuvent éclairer d'autres dimensions de l'ancienneté ou de la récurrence sur les listes de Pôle emploi dans ces catégories.

### Ancienneté en catégories A, B, C des demandeurs d'emploi

Données CVS-CJO

	Effectif			Évolution (en % et point) sur	
	3e trim. 2018	2e trim. 2019	3e trim. 2019	un trimestre *	un an **
<b>Guadeloupe</b>					
Inscrits depuis moins de 1 an	26 870	25 620	<b>25 650</b>	<b>+0,1</b>	<b>-4,5</b>
Inscrits depuis 1 an ou plus	38 590	38 090	<b>37 420</b>	<b>-1,8</b>	<b>-3,0</b>
De 1 an à moins de 2 ans	12 900	12 120	<b>11 910</b>	-1,7	-7,7
De 2 ans à moins de 3 ans	7 000	7 310	<b>7 020</b>	-4,0	+0,3
3 ans ou plus	18 690	18 660	<b>18 480</b>	-1,0	-1,1
<b>Demandeurs d'emploi en catégories A, B, C</b>	<b>65 460</b>	<b>63 720</b>	<b>63 070</b>	<b>-1,0</b>	<b>-3,7</b>
Part des demandeurs d'emploi inscrits depuis 1 an ou plus	59,0 %	59,8 %	<b>59,3 %</b>	-0,5 pt	+0,3 pt
<b>France</b>					
Demandeurs d'emploi inscrits depuis 1 an ou plus (en milliers)	2 810,3	2 824,9	<b>2 801,4</b>	-0,8	-0,3
Part des demandeurs d'emploi inscrits depuis 1 an ou plus	47,2 %	48,0 %	<b>48,0 %</b>	0,0 pt	+0,8 pt

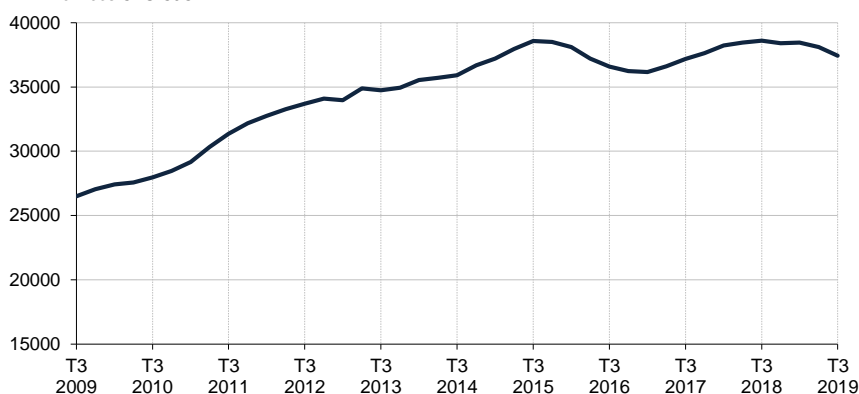
\* variation par rapport au trimestre précédent, en %.

Source : Pôle emploi-Dares, STMT, traitements Dares.

\*\* variation par rapport au même trimestre de l'année précédente, en %.

### Demandeurs d'emploi inscrits depuis un an ou plus en catégories A, B, C

Données CVS-CJO



Champ : Guadeloupe.

Source : Pôle emploi-Dares, STMT, traitements Dares.

## ENTRÉES ET SORTIES DE CATÉGORIES A, B, C, EN GUADELOUPE

En Guadeloupe, le nombre moyen d'entrées en catégories A, B, C au troisième trimestre 2019 augmente de 4,4 % par rapport au trimestre précédent (+7,7 % sur un an).

Au troisième trimestre 2019, les entrées pour démission (-18,2 %), licenciement économique (-12,5 %) et première entrée sur le marché du travail (-10,7 %) sont en baisse. Les entrées pour fin de contrat et autres motifs sont stables. Les entrées pour fin de mission d'intérim (+14,3 %), rupture conventionnelle (+5,6 %), autre licenciement (+9,1 %), retour d'inactivité (+4,9 %), réinscription rapide (+11,9 %) et motif indéterminé (+14,7 %) sont en hausse.

En Guadeloupe, le nombre moyen de sorties de catégories A, B, C au troisième trimestre 2019 augmente de 10,8 % par rapport au trimestre précédent (+15,1 % sur un an).

Au troisième trimestre 2019, les sorties pour autres cas (-2,0 %) sont en baisse. Les sorties pour reprise d'emploi déclarée sont stables. Les sorties pour entrée en stage ou en formation (+90,6 %), arrêt de recherche (+10,5 %), cessation d'inscription pour défaut d'actualisation (+3,3 %) et radiation administrative (+40,0 %) sont en hausse.

**Suite à la refonte des motifs d'inscription à Pôle emploi (voir [note](#)), les données sur les entrées en catégories A,B,C par motif sont révisées et ne sont pas comparables avec celles publiées avant avril 2018.**

### Entrées en catégories A, B, C par motif

Données CVS-CJO

	Nombre moyen d'entrées 3e trim. 2019	Répartition des motifs (en %)	Évolution trimestrielle * (en %)	Évolution annuelle ** (en %)
<b>Guadeloupe</b>				
Fin de contrat	770	16,2	0,0	-1,3
Fin de mission d'intérim	80	1,7	+14,3	0,0
Démission	90	1,9	-18,2	0,0
Rupture conventionnelle	190	4,0	+5,6	+11,8
Licenciement économique	70	1,5	-12,5	-12,5
Autre licenciement	120	2,5	+9,1	0,0
Première entrée sur le marché du travail <sup>(1)</sup>	500	10,5	-10,7	-7,4
Retour d'inactivité <sup>(2)</sup>	640	13,5	+4,9	+3,2
Réinscription rapide <sup>(3)</sup>	1 130	23,8	+11,9	+28,4
Autres motifs <sup>(4)</sup>	370	7,8	0,0	+23,3
Motif indéterminé	780	16,4	+14,7	+2,6
<b>Entrées en catégories A, B, C</b>	<b>4 750</b>	<b>100,0</b>	<b>+4,4</b>	<b>+7,7</b>
<b>France (en milliers)</b>	<b>540,1</b>		<b>-2,2</b>	<b>-0,7</b>

\* variation par rapport au trimestre précédent, en %.

\*\* variation par rapport au même trimestre de l'année précédente, en %.

(1) Inscription à Pôle emploi d'une personne qui se présente pour la première fois sur le marché du travail, notamment lorsqu'elle vient d'achever ses études ou lorsqu'elle était auparavant inactive.

(2) Recherche d'un emploi après une période d'inactivité, fin de maladie ou de maternité, fin de formation.

(3) Réinscription après une sortie de courte durée (suite à un défaut d'actualisation, une radiation administrative, une période d'inactivité...).

(4) Fin d'activité non salariée, retour en France, recherche d'un autre emploi.

### Sorties de catégories A, B, C par motif

Données CVS-CJO

	Nombre moyen de sorties 3e trim. 2019	Répartition des motifs (en %)	Évolution trimestrielle * (en %)	Évolution annuelle ** (en %)
<b>Guadeloupe</b>				
Reprise d'emploi déclarée <sup>(1)</sup>	590	11,5	0,0	+20,4
Entrée en stage ou en formation	610	11,9	+90,6	+84,8
Arrêt de recherche (maternité, maladie, retraite, ...)	210	4,1	+10,5	+10,5
<i>Dont maladie</i>	70	1,4	-12,5	0,0
Cessation d'inscription pour défaut d'actualisation	2 820	55,1	+3,3	+4,1
Radiation administrative	420	8,2	+40,0	+110,0
Autres cas <sup>(2)</sup>	480	9,4	-2,0	-7,7
<b>Sorties de catégories A, B, C</b>	<b>5 120</b>	<b>100,0</b>	<b>+10,8</b>	<b>+15,1</b>
<b>France (en milliers)</b>	<b>574,2</b>		<b>+3,8</b>	<b>+6,5</b>

\* variation par rapport au trimestre précédent, en %.

\*\* variation par rapport au même trimestre de l'année précédente, en %.

(1) Uniquement celles connues de Pôle emploi.

(2) Déménagement, titre de séjour non valide, absence du lieu de résidence supérieure à 35 jours, etc.

Source : Pôle emploi-Dares, STMT, traitements Dares.

## SOURCE, DÉFINITIONS ET MÉTHODE

### Source : la Statistique du marché du travail (STMT)

La Statistique du marché du travail (STMT) est une source statistique exhaustive issue des fichiers de gestion de Pôle emploi. Elle porte sur tous les demandeurs d'emploi inscrits, entrés ou sortis des listes un mois donné.

La correction des variations saisonnières et des effets des jours ouvrables (CVS-CJO) permet de rendre les évolutions pertinentes pour l'analyse conjoncturelle. Les coefficients de correction des variations saisonnières et des jours ouvrables sont estimés une fois par an pour la 1<sup>ère</sup> publication de l'année. Lorsque ces coefficients sont réestimés, les séries CVS-CJO sont révisées sur tout leur historique. La prochaine campagne d'actualisation des coefficients aura lieu en avril 2019.

Depuis 2018, la publication commune Dares-Pôle Emploi est trimestrielle et présente la moyenne sur le trimestre passé du nombre de demandeurs d'emploi inscrits, ainsi que les flux d'entrées et de sorties. Cette refonte de la publication vise à mettre l'accent sur les évolutions tendanciennes de ces statistiques plutôt que sur leurs variations au mois le mois, qui sont très volatiles et parfois difficiles à interpréter.

Dans toute la publication, les résultats présentés sont des moyennes trimestrielles. La moyenne trimestrielle correspond à la somme des effectifs ou des flux pour les trois mois du trimestre considéré, divisée par trois.

Une [documentation méthodologique](#) présente plus en détail la STMT.

Le Fichier historique statistique (FHS) est une autre source statistique sur les demandeurs d'emploi issue des fichiers de gestion de Pôle emploi. Elle comporte tous les épisodes d'inscription sur une période de 10 ans. Les statistiques produites à partir de la STMT et du FHS peuvent différer en raison de différences dans la constitution des deux sources. En particulier la façon dont sont traités les événements enregistrés avec retard et les sorties de courte durée sont traités dans les deux sources est à l'origine d'écarts. Des [séries brutes sur les demandeurs d'emploi issues FHS](#), au niveau national, sont publiées chaque année.

### Demandeurs d'emploi : définition et différence avec les chômeurs au sens du BIT

Les demandeurs d'emploi sont des personnes qui sont inscrites à Pôle emploi. Conformément aux recommandations du rapport du Cnis sur la définition d'indicateurs en matière d'emploi, de chômage, de sous-emploi et de précarité de l'emploi (septembre 2008), la Dares et Pôle emploi présentent depuis 2009, à des fins d'analyse statistique les données sur les demandeurs d'emploi inscrits à Pôle emploi selon les catégories suivantes :

- catégorie A : demandeurs d'emploi tenus de rechercher un emploi, sans emploi ;
- catégorie B : demandeurs d'emploi tenus de rechercher un emploi, ayant exercé une activité réduite courte (de 78 heures ou moins sur un mois) ;
- catégorie C : demandeurs d'emploi tenus de rechercher un emploi, ayant exercé une activité réduite longue (de plus de 78 heures sur un mois) ;
- catégorie D : demandeurs d'emploi non tenus de rechercher un emploi (en raison d'une formation, d'une maladie...) y compris les demandeurs d'emploi en contrat de sécurisation professionnelle (CSP), sans emploi ;
- catégorie E : demandeurs d'emploi non tenus de rechercher un emploi, en emploi (par exemple, bénéficiaires de contrats aidés, créateurs d'entreprise).

Est chômeur au sens du BIT toute personne de 15 ans ou plus qui (i) n'a pas travaillé au moins une heure pendant une semaine de référence, (ii) est disponible pour prendre un emploi dans les 15 jours et (iii) a recherché activement un emploi dans le mois précédent ou en a trouvé un qui commence dans les trois mois. Le chômage au sens du BIT est mesuré par l'enquête Emploi de l'Insee.

L'inscription à Pôle emploi en catégorie A et le chômage au sens du BIT sont deux réalités proches, mais qui ne se recouvrent pas (voir [documentation](#)).

### Interprétation des séries CVS-CJO sur les demandeurs d'emploi

Les données STMT étant exhaustives, il n'existe pas, comme pour des données d'enquête, d'incertitude liée à l'échantillonnage. Les variations des séries CVS issues de la STMT peuvent résulter soit de la tendance de moyen terme, principalement liée aux évolutions du marché du travail et à la conjoncture économique, soit de chocs ponctuels, dont les sources peuvent être variées (variations dans la gestion des listes de demandeurs d'emploi par Pôle emploi ou dans les comportements d'inscription, chocs ponctuels du marché du travail, imprécisions dans l'estimation des corrections des variations saisonnières, ...). Parmi ces chocs ponctuels figurent aussi des incidents et changements de procédure dont certains ont pu avoir un impact significatif sur les séries de demandeurs d'emploi. Un [document](#) présente les principaux événements et leurs impacts.

Une [documentation](#) fournit des éléments d'aide à l'interprétation des séries sur les demandeurs d'emploi.

### Pour en savoir plus

[\[1\] Dares, Pôle emploi, publications mensuelles sur les demandeurs d'emploi inscrits à Pôle emploi en France métropolitaine](#)

[\[2\] Dares, les séries mensuelles régionales, départementales et par zone d'emploi.](#)