

DEMANDEURS D'EMPLOI INSCRITS À PÔLE EMPLOI EN GUADELOUPE AU DEUXIÈME TRIMESTRE 2020

Au deuxième trimestre 2020, en Guadeloupe, le nombre de demandeurs d'emploi tenus de rechercher un emploi et sans activité (catégorie A) s'établit en moyenne sur le trimestre à 54 270. Ce nombre augmente de 8,0 % sur le trimestre (soit +4 010 personnes) et de 1,0 % sur un an.

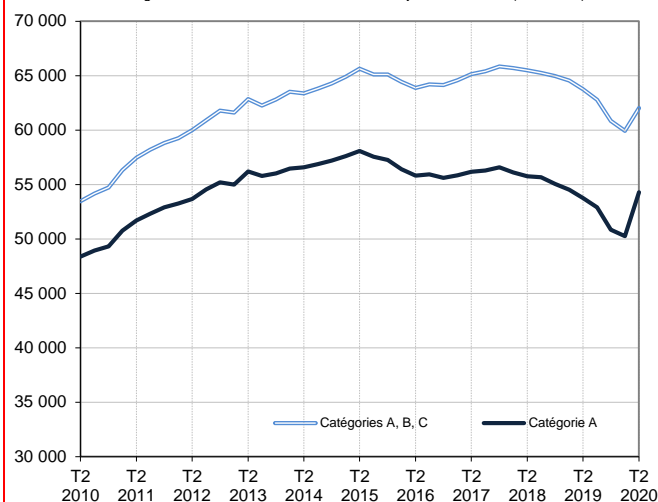
En France (y compris Drom), ce nombre augmente de 23,2 % ce trimestre (+21,2 % sur un an).

En Guadeloupe, le nombre de demandeurs d'emploi tenus de rechercher un emploi, ayant ou non exercé une activité (catégories A, B, C) s'établit en moyenne à 62 010 au deuxième trimestre 2020. Ce nombre augmente de 3,5 % sur le trimestre (soit +2 080 personnes) et diminue de 2,7 % sur un an.

En France (y compris Drom), ce nombre augmente de 6,5 % ce trimestre (+3,9 % sur un an).

Demandeurs d'emploi en catégories A et A, B, C en Guadeloupe

Données corrigées des variations saisonnières et des jours ouvrables (CVS-CJO)



Source : Pôle emploi-Dares, STMT, traitements Dares.

Demandeurs d'emploi par catégorie

Données CVS-CJO

	Effectif			Évolution (en %) sur	
	2e trim. 2019	1er trim. 2020	2e trim. 2020	un trimestre *	un an **
Guadeloupe					
Inscrits tenus de rechercher un emploi, sans emploi (catégorie A)	53 750	50 260	54 270	+8,0	+1,0
Inscrits tenus de rechercher un emploi, en activité réduite courte (catégorie B)	3 790	4 000	3 280	-18,0	-13,5
Inscrits tenus de rechercher un emploi, en activité réduite longue (catégorie C)	6 210	5 680	4 460	-21,5	-28,2
Ensemble des inscrits tenus de rechercher un emploi (catégories A, B, C)	63 760	59 930	62 010	+3,5	-2,7
Inscrits non tenus de rechercher un emploi, sans emploi (catégorie D)	2 060	2 870	2 690	-6,3	+30,6
Inscrits non tenus de rechercher un emploi, en emploi (catégorie E)	1 770	1 060	730	-31,1	-58,8
Ensemble des inscrits (catégories A, B, C, D, E)	67 590	63 870	65 440	+2,5	-3,2
France (en milliers)					
Inscrits tenus de rechercher un emploi, sans emploi (catégorie A)	3 636,4	3 576,4	4 407,3	+23,2	+21,2
Inscrits tenus de rechercher un emploi, en activité réduite courte (catégorie B)	769,3	796,0	673,6	-15,4	-12,4
Inscrits tenus de rechercher un emploi, en activité réduite longue (catégorie C)	1 480,8	1 371,8	1 034,6	-24,6	-30,1
Ensemble des inscrits tenus de rechercher un emploi (catégories A, B, C)	5 886,4	5 744,1	6 115,6	+6,5	+3,9
Inscrits non tenus de rechercher un emploi, sans emploi (catégorie D)	298,4	308,4	303,4	-1,6	+1,7
Inscrits non tenus de rechercher un emploi, en emploi (catégorie E)	370,2	365,4	341,1	-6,7	-7,9
Ensemble des inscrits (catégories A, B, C, D, E)	6 554,9	6 417,9	6 760,1	+5,3	+3,1

* variation par rapport au trimestre précédent, en %.

Source : Pôle emploi-Dares, STMT, traitements Dares.

** variation par rapport au même trimestre de l'année précédente, en %.

En raison de la gestion des arrondis, les totaux peuvent très légèrement différer de la somme de leurs sous-totaux.

La situation des demandeurs d'emploi vis-à-vis de l'activité réduite courte (inférieure ou égale à 78 heures sur un mois, catégorie B) ou longue (supérieure ou égale à 79 heures sur un mois, catégorie C), est déterminée à la fin de chaque mois. Dans cette publication, les nombres de demandeurs d'emploi des catégories B et C sont obtenus en faisant la moyenne sur le trimestre.

Une [documentation](#) fournit des éléments d'aide à l'interprétation des séries sur les demandeurs d'emploi.

Les données publiées concernent les demandeurs d'emploi inscrits à Pôle emploi. La notion de demandeurs d'emploi est différente de celle de chômeurs au sens du Bureau international du travail (BIT). Au-delà des évolutions du marché du travail, différents facteurs peuvent davantage affecter les données relatives aux demandeurs d'emploi : modifications des règles d'indemnisation ou d'accompagnement des demandeurs d'emploi, changements de procédure, incidents. Un [document](#) présente les principaux changements de procédure et incidents ayant affecté les statistiques de demandeurs d'emploi depuis 2011.

L'ensemble des définitions et concepts figurent dans la [documentation méthodologique](#) en ligne.

DEMANDEURS D'EMPLOI PAR DÉPARTEMENT-RÉGION D'OUTRE-MER

Au deuxième trimestre 2020, dans les départements-régions d'Outre-mer, les évolutions sur le trimestre du nombre de demandeurs d'emploi en catégorie A se situent entre +2,9 % en Guyane et +9,1 % en Martinique. Sur un an, elles se situent entre -3,6 % en Guyane et +4,3 % en Martinique.

Les évolutions du nombre de demandeurs d'emploi en catégories A, B, C se situent entre +0,8 % en Guyane et +3,5 % en Guadeloupe pour les évolutions sur un trimestre. Sur un an, elles se situent entre -5,1 % en Guyane et -1,8 % en Martinique.

Demands d'emploi en catégorie A

Données CVS-CJO

	Effectif			Évolution (en %) sur	
	2e trim. 2019	1er trim. 2020	2e trim. 2020	un trimestre *	un an **
Guadeloupe	53 750	50 260	54 270	+8,0	+1,0
Martinique	40 480	38 700	42 240	+9,1	+4,3
Guyane	22 360	20 950	21 550	+2,9	-3,6
La Réunion	138 510	132 650	140 020	+5,6	+1,1
France (en milliers)	3 636,4	3 576,4	4 407,3	23,2	21,2

* variation par rapport au trimestre précédent, en %.

Source : Pôle emploi-Dares, STMT, traitements Dares.

** variation par rapport au même trimestre de l'année précédente, en %.

Demands d'emploi en catégories A, B, C

Données CVS-CJO

	Effectif			Évolution (en %) sur	
	2e trim. 2019	1er trim. 2020	2e trim. 2020	un trimestre *	un an **
Guadeloupe	63 760	59 930	62 010	+3,5	-2,7
Martinique	51 340	48 840	50 400	+3,2	-1,8
Guyane	25 280	23 800	23 990	+0,8	-5,1
La Réunion	167 940	161 220	164 170	+1,8	-2,2
France (en milliers)	5 886,4	5 744,1	6 115,6	6,5	3,9

* variation par rapport au trimestre précédent, en %.

Source : Pôle emploi-Dares, STMT, traitements Dares.

** variation par rapport au même trimestre de l'année précédente, en %.

DEMANDEURS D'EMPLOI EN CATÉGORIE A, EN GUADELOUPE

En Guadeloupe, sur un trimestre, le nombre de demandeurs d'emploi en catégorie A augmente de 7,7 % pour les hommes (+1,4 % sur un an) et de 8,2 % pour les femmes (+0,6 % sur un an).

Sur un trimestre, le nombre de demandeurs d'emploi en catégorie A augmente en Guadeloupe de 13,7 % pour les moins de 25 ans (+5,6 % sur un an), de 8,1 % pour ceux âgés de 25 à 49 ans (-1,2 % sur un an) et de 6,2 % pour ceux âgés de 50 ans ou plus (+3,1 % sur un an).

Demandeurs d'emploi en catégorie A par sexe et âge

Données CVS-CJO

	Effectif			Évolution (en %) sur	
	2e trim. 2019	1er trim. 2020	2e trim. 2020	un trimestre *	un an **
Hommes	23 140	21 800	23 470	+7,7	+1,4
Femmes	30 610	28 460	30 800	+8,2	+0,6
Moins de 25 ans	5 510	5 120	5 820	+13,7	+5,6
Hommes	2 560	2 420	2 740	+13,2	+7,0
Femmes	2 950	2 700	3 080	+14,1	+4,4
Entre 25 et 49 ans	29 640	27 070	29 270	+8,1	-1,2
Hommes	12 230	11 270	12 140	+7,7	-0,7
Femmes	17 410	15 800	17 130	+8,4	-1,6
50 ans ou plus	18 600	18 060	19 180	+6,2	+3,1
Hommes	8 360	8 100	8 590	+6,0	+2,8
Femmes	10 250	9 960	10 590	+6,3	+3,3
Guadeloupe	53 750	50 260	54 270	+8,0	+1,0

* variation par rapport au trimestre précédent, en %.

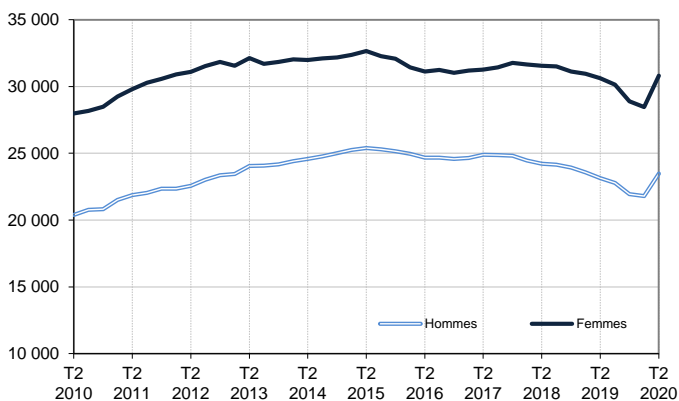
Source : Pôle emploi-Dares, STMT, traitements Dares.

** variation par rapport au même trimestre de l'année précédente, en %.

En raison de la gestion des arrondis, les totaux peuvent très légèrement différer de la somme de leurs sous-totaux.

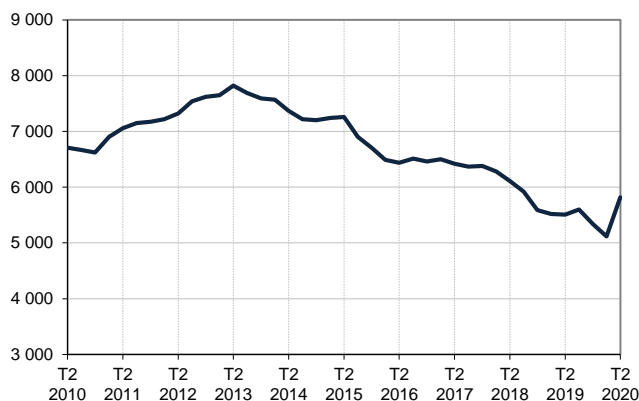
Catégorie A, par sexe

Données CVS-CJO



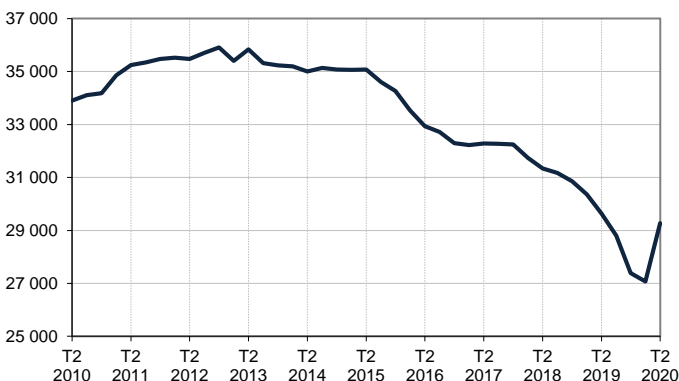
Catégorie A, moins de 25 ans

Données CVS-CJO



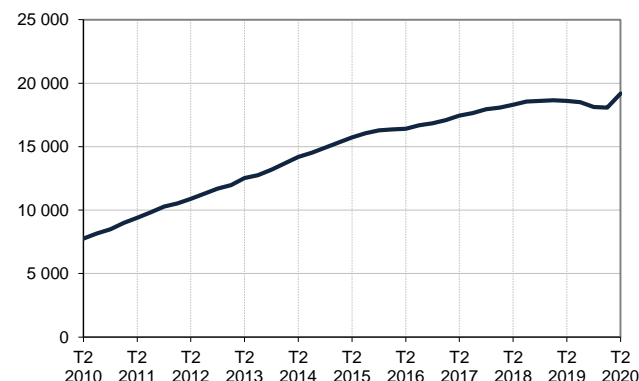
Catégorie A, entre 25 et 49 ans

Données CVS-CJO



Catégorie A, 50 ans ou plus

Données CVS-CJO



Champ : Guadeloupe.

Source : Pôle emploi-Dares, STMT, traitements Dares.

DEMANDEURS D'EMPLOI EN CATÉGORIES A, B, C, EN GUADELOUPE

En Guadeloupe, sur un trimestre, le nombre de demandeurs d'emploi en catégories A, B, C augmente de 3,7 % pour les hommes (-2,4 % sur un an) et de 3,3 % pour les femmes (-2,9 % sur un an).

Sur un trimestre, le nombre de demandeurs d'emploi en catégories A, B, C augmente en Guadeloupe de 8,1 % pour les moins de 25 ans (-0,8 % sur un an), de 3,0 % pour ceux âgés de 25 à 49 ans (-5,1 % sur un an) et de 2,9 % pour ceux âgés de 50 ans ou plus (+0,7 % sur un an).

Demandeurs d'emploi en catégories A, B, C par sexe et âge

Données CVS-CJO

	Effectif			Évolution (en %) sur	
	2e trim. 2019	1er trim. 2020	2e trim. 2020	un trimestre *	un an **
Hommes	26 660	25 090	26 010	+3,7	-2,4
Femmes	37 090	34 840	36 000	+3,3	-2,9
Moins de 25 ans	6 460	5 930	6 410	+8,1	-0,8
Hommes	2 970	2 760	2 980	+8,0	+0,3
Femmes	3 490	3 160	3 430	+8,5	-1,7
Entre 25 et 49 ans	35 890	33 070	34 060	+3,0	-5,1
Hommes	14 400	13 320	13 760	+3,3	-4,4
Femmes	21 490	19 750	20 300	+2,8	-5,5
50 ans ou plus	21 400	20 930	21 540	+2,9	+0,7
Hommes	9 290	9 000	9 260	+2,9	-0,3
Femmes	12 110	11 930	12 270	+2,8	+1,3
Guadeloupe	63 760	59 930	62 010	+3,5	-2,7

* variation par rapport au trimestre précédent, en %.

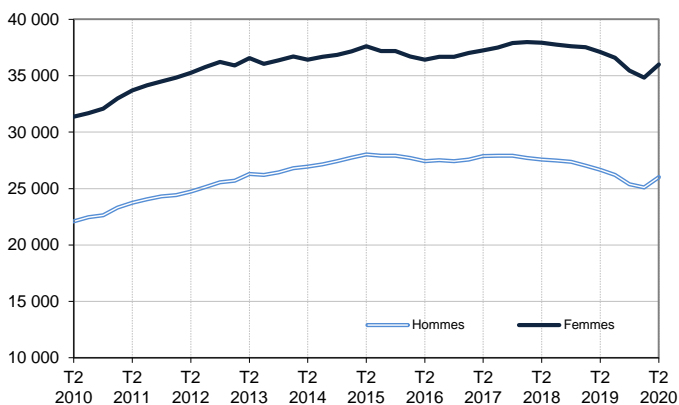
Source : Pôle emploi-Dares, STMT, traitements Dares.

** variation par rapport au même trimestre de l'année précédente, en %.

En raison de la gestion des arrondis, les totaux peuvent très légèrement différer de la somme de leurs sous-totaux.

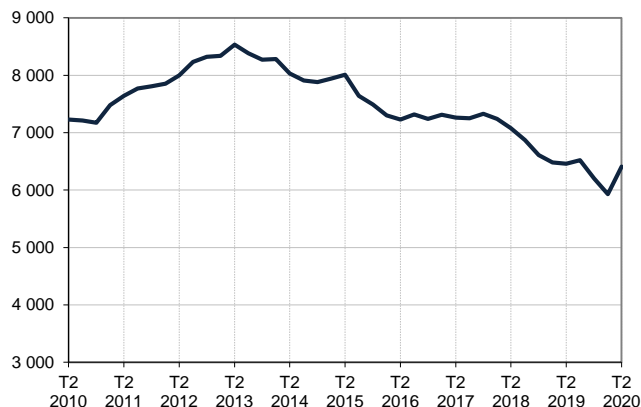
Catégories A, B, C, par sexe

Données CVS-CJO



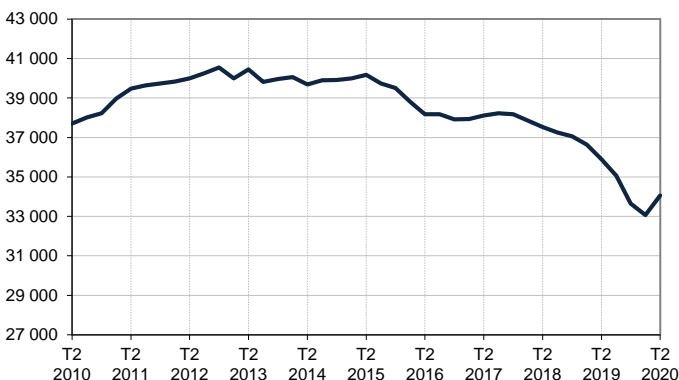
Catégories A, B, C, moins de 25 ans

Données CVS-CJO



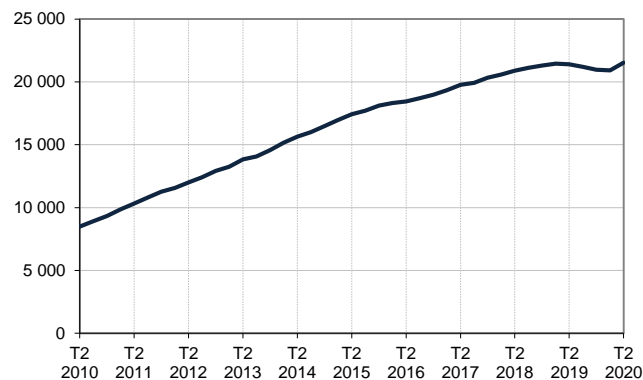
Catégories A, B, C, entre 25 et 49 ans

Données CVS-CJO



Catégories A, B, C, 50 ans ou plus

Données CVS-CJO



Champ : Guadeloupe.

Source : Pôle emploi-Dares, STMT, traitements Dares.

ANCIENNETÉ D'INSCRIPTION EN CATÉGORIES A, B, C DES DEMANDEURS D'EMPLOI, EN GUADELOUPE

En Guadeloupe, sur un trimestre, le nombre de demandeurs d'emploi inscrits en catégories A, B, C depuis un an ou plus augmente de 2,5 % (-6,1 % sur un an) et celui des inscrits depuis moins d'un an augmente de 4,9 % (+2,2 % sur un an).

L'ancienneté en catégories A, B, C est mesurée par le nombre de jours où le demandeur d'emploi a été inscrit, de façon continue, en catégories A, B, C. Une sortie d'un jour de ces catégories réinitialise l'ancienneté. D'autres indicateurs, tel que le nombre de personnes inscrites en catégorie A un certain nombre de mois sur une période donnée, peuvent éclairer d'autres dimensions de l'ancienneté ou de la récurrence sur les listes de Pôle emploi dans ces catégories.

Ancienneté en catégories A, B, C des demandeurs d'emploi

Données CVS-CJO

	Effectif			Évolution (en % et point) sur	
	2e trim. 2019	1er trim. 2020	2e trim. 2020	un trimestre *	un an **
Guadeloupe					
Inscrits depuis moins de 1 an	25 710	25 050	26 270	+4,9	+2,2
Inscrits depuis 1 an ou plus	38 050	34 880	35 740	+2,5	-6,1
De 1 an à moins de 2 ans	12 120	10 560	10 860	+2,8	-10,4
De 2 ans à moins de 3 ans	7 310	6 400	6 520	+1,9	-10,8
3 ans ou plus	18 620	17 920	18 360	+2,5	-1,4
Demandeurs d'emploi en catégories A, B, C	63 760	59 930	62 010	+3,5	-2,7
Part des demandeurs d'emploi inscrits depuis 1 an ou plus	59,7 %	58,2 %	57,6 %	-0,6 pt	-2,1 pt
France					
Demandeurs d'emploi inscrits depuis 1 an ou plus (en milliers)	2 824,3	2 718,0	2 855,3	5,1	1,1
Part des demandeurs d'emploi inscrits depuis 1 an ou plus	48,0 %	47,3 %	46,7 %	-0,6 pt	-1,3 pt

* variation par rapport au trimestre précédent, en %.

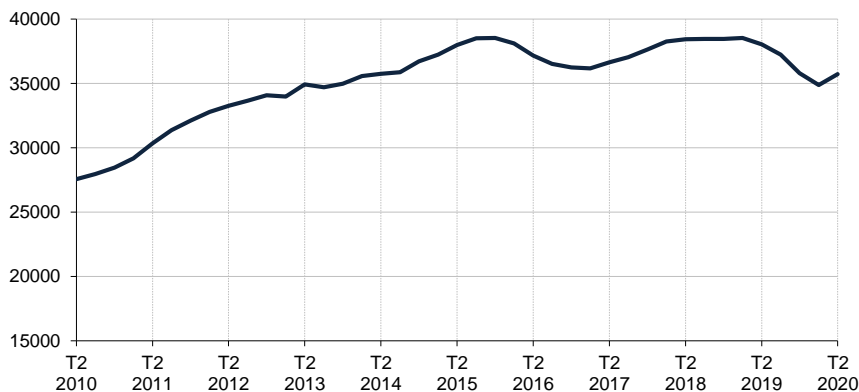
Source : Pôle emploi-Dares, STMT, traitements Dares.

** variation par rapport au même trimestre de l'année précédente, en %.

En raison de la gestion des arrondis, les totaux peuvent très légèrement différer de la somme de leurs sous-totaux.

Demandeurs d'emploi inscrits depuis un an ou plus en catégories A, B, C

Données CVS-CJO



Champ : Guadeloupe.

Source : Pôle emploi-Dares, STMT, traitements Dares.

ENTRÉES ET SORTIES DE CATÉGORIES A, B, C, EN GUADELOUPE

En Guadeloupe, le nombre moyen d'entrées en catégories A, B, C au deuxième trimestre 2020 diminue de 4,4 % par rapport au trimestre précédent (-8,3 % sur un an).

Au deuxième trimestre 2020, les entrées pour démission (-10,0 %), rupture conventionnelle (-11,1 %), première entrée sur le marché du travail (-9,3 %), retour d'inactivité (-6,3 %), réinscription rapide (-33,7 %) et motif indéterminé (-6,8 %) sont en baisse. Les entrées pour autre licenciement, autres motifs sont stables. Les entrées pour fin de contrat (+26,7 %), fin de mission d'intérim (+25,0 %) et licenciement économique (+37,5 %) sont en hausse.

En Guadeloupe, le nombre moyen de sorties de catégories A, B, C au deuxième trimestre 2020 diminue de 26,0 % par rapport au trimestre précédent (-30,8 % sur un an).

Au deuxième trimestre 2020, les sorties pour reprise d'emploi déclarée (-31,8 %), entrée en stage ou en formation (-3,2 %), arrêt de recherche (-39,3 %), cessation d'inscription pour défaut d'actualisation (-14,8 %), radiation administrative (-96,3 %) et autres cas (-56,4 %) sont toutes en baisse.

Suite à la refonte des motifs d'inscription à Pôle emploi (voir [note](#)), les données sur les entrées en catégories A,B,C par motif sont révisées et ne sont pas comparables avec celles publiées avant avril 2018.

Entrées en catégories A, B, C par motif

Données CVS-CJO

	Nombre moyen d'entrées 2e trim. 2020	Répartition des motifs (en %)	Évolution trimestrielle * (en %)	Évolution annuelle ** (en %)
Guadeloupe				
Fin de contrat	950	23,3	+26,7	+25,0
Fin de mission d'intérim	100	2,5	+25,0	+42,9
Démission	90	2,2	-10,0	-10,0
Rupture conventionnelle	160	3,9	-11,1	-15,8
Licenciement économique	110	2,7	+37,5	+37,5
Autre licenciement	110	2,7	0,0	0,0
Première entrée sur le marché du travail ⁽¹⁾	390	9,6	-9,3	-26,4
Retour d'inactivité ⁽²⁾	590	14,5	-6,3	-3,3
Réinscription rapide ⁽³⁾	550	13,5	-33,7	-40,9
Autres motifs ⁽⁴⁾	350	8,6	0,0	-2,8
Motif indéterminé	680	16,7	-6,8	-2,9
Entrées en catégories A, B, C	4 080	100,0	-4,4	-8,3
France (en milliers)	468,1		-17,5	-14,9

* variation par rapport au trimestre précédent, en %.

** variation par rapport au même trimestre de l'année précédente, en %.

(1) Inscription à Pôle emploi d'une personne qui se présente pour la première fois sur le marché du travail, notamment lorsqu'elle vient d'achever ses études ou lorsqu'elle était auparavant inactive.

(2) Recherche d'un emploi après une période d'inactivité, fin de maladie ou de maternité, fin de formation.

(3) Réinscription après une sortie de courte durée (suite à un défaut d'actualisation, une radiation administrative, une période d'inactivité...).

(4) Fin d'activité non salariée, retour en France, recherche d'un autre emploi.

En raison de la gestion des arrondis, les totaux peuvent très légèrement différer de la somme de leurs sous-totaux.

Sorties de catégories A, B, C par motif

Données CVS-CJO

	Nombre moyen de sorties 2e trim. 2020	Répartition des motifs (en %)	Évolution trimestrielle * (en %)	Évolution annuelle ** (en %)
Guadeloupe				
Reprise d'emploi déclarée ⁽¹⁾	300	9,3	-31,8	-48,3
Entrée en stage ou en formation	300	9,3	-3,2	-21,1
Arrêt de recherche (maternité, maladie, retraite, ...)	170	5,2	-39,3	-10,5
<i>Dont maladie</i>	60	1,9	-25,0	-25,0
Cessation d'inscription pour défaut d'actualisation	2 300	71,0	-14,8	-15,8
Radiation administrative	10	0,3	-96,3	-96,8
Autres cas ⁽²⁾	170	5,2	-56,4	-65,3
Sorties de catégories A, B, C	3 240	100,0	-26,0	-30,8
France (en milliers)	367,0		-29,7	-33,7

* variation par rapport au trimestre précédent, en %.

** variation par rapport au même trimestre de l'année précédente, en %.

(1) Uniquement celles connues de Pôle emploi.

(2) Déménagement, titre de séjour non valide, absence du lieu de résidence supérieure à 35 jours, etc.

En raison de la gestion des arrondis, les totaux peuvent très légèrement différer de la somme de leurs sous-totaux.

Source : Pôle emploi-Dares, STMT, traitements Dares.

SOURCE, DÉFINITIONS ET MÉTHODE

Source : la Statistique du marché du travail (STMT)

La Statistique du marché du travail (STMT) est une source statistique exhaustive issue des fichiers de gestion de Pôle emploi. Elle porte sur tous les demandeurs d'emploi inscrits, entrés ou sortis des listes un mois donné.

La correction des variations saisonnières et des effets des jours ouvrables (CVS-CJO) permet de rendre les évolutions pertinentes pour l'analyse conjoncturelle. Les coefficients de correction des variations saisonnières et des jours ouvrables sont estimés une fois par an pour la 1^{ère} publication de l'année. Lorsque ces coefficients sont réestimés, les séries CVS-CJO sont révisées sur tout leur historique. La prochaine campagne d'actualisation des coefficients aura lieu en avril 2021.

Depuis 2018, la publication commune Dares-Pôle Emploi est trimestrielle et présente la moyenne sur le trimestre passé du nombre de demandeurs d'emploi inscrits, ainsi que les flux d'entrées et de sorties. Cette refonte de la publication vise à mettre l'accent sur les évolutions tendanciennes de ces statistiques plutôt que sur leurs variations au mois le mois, qui sont très volatiles et parfois difficiles à interpréter.

Dans toute la publication, les résultats présentés sont des moyennes trimestrielles. La moyenne trimestrielle correspond à la somme des effectifs ou des flux pour les trois mois du trimestre considéré, divisée par trois.

Une [documentation méthodologique](#) présente plus en détail la STMT.

Le Fichier historique statistique (FHS) est une autre source statistique sur les demandeurs d'emploi issue des fichiers de gestion de Pôle emploi. Elle comporte tous les épisodes d'inscription sur une période de 10 ans. Les statistiques produites à partir de la STMT et du FHS peuvent différer en raison de différences dans la constitution des deux sources. En particulier la façon dont sont traités les événements enregistrés avec retard et les sorties de courte durée sont traités dans les deux sources est à l'origine d'écarts. Des [séries brutes sur les demandeurs d'emploi issues FHS](#), au niveau national, sont publiées chaque année.

Demandeurs d'emploi : définition et différence avec les chômeurs au sens du BIT

Les demandeurs d'emploi sont des personnes qui sont inscrites à Pôle emploi. Conformément aux recommandations du rapport du Cnis sur la définition d'indicateurs en matière d'emploi, de chômage, de sous-emploi et de précarité de l'emploi (septembre 2008), la Dares et Pôle emploi présentent depuis 2009, à des fins d'analyse statistique les données sur les demandeurs d'emploi inscrits à Pôle emploi selon les catégories suivantes :

- catégorie A : demandeurs d'emploi tenus de rechercher un emploi, sans emploi ;
- catégorie B : demandeurs d'emploi tenus de rechercher un emploi, ayant exercé une activité réduite courte (de 78 heures ou moins sur un mois) ;
- catégorie C : demandeurs d'emploi tenus de rechercher un emploi, ayant exercé une activité réduite longue (de plus de 78 heures sur un mois) ;
- catégorie D : demandeurs d'emploi non tenus de rechercher un emploi (en raison d'une formation, d'une maladie...) y compris les demandeurs d'emploi en contrat de sécurisation professionnelle (CSP), sans emploi ;
- catégorie E : demandeurs d'emploi non tenus de rechercher un emploi, en emploi (par exemple, bénéficiaires de contrats aidés, créateurs d'entreprise).

Est chômeur au sens du BIT toute personne de 15 ans ou plus qui (i) n'a pas travaillé au moins une heure pendant une semaine de référence, (ii) est disponible pour prendre un emploi dans les 15 jours et (iii) a recherché activement un emploi dans le mois précédent ou en a trouvé un qui commence dans les trois mois. Le chômage au sens du BIT est mesuré par l'enquête Emploi de l'Insee.

L'inscription à Pôle emploi en catégorie A et le chômage au sens du BIT sont deux réalités proches, mais qui ne se recouvrent pas (voir [documentation](#)).

Interprétation des séries CVS-CJO sur les demandeurs d'emploi

Les données STMT étant exhaustives, il n'existe pas, comme pour des données d'enquête, d'incertitude liée à l'échantillonnage. Les variations des séries CVS issues de la STMT peuvent résulter soit de la tendance de moyen terme, principalement liée aux évolutions du marché du travail et à la conjoncture économique, soit de chocs ponctuels, dont les sources peuvent être variées (variations dans la gestion des listes de demandeurs d'emploi par Pôle emploi ou dans les comportements d'inscription, chocs ponctuels du marché du travail, imprécisions dans l'estimation des corrections des variations saisonnières, ...). Parmi ces chocs ponctuels figurent aussi des incidents et changements de procédure dont certains ont pu avoir un impact significatif sur les séries de demandeurs d'emploi. Un [document](#) présente les principaux événements et leurs impacts.

Une [documentation](#) fournit des éléments d'aide à l'interprétation des séries sur les demandeurs d'emploi.

Pour en savoir plus

[\[1\] Dares, Pôle emploi, publications mensuelles sur les demandeurs d'emploi inscrits à Pôle emploi en France métropolitaine](#)

[\[2\] Dares, les séries mensuelles régionales, départementales et par zone d'emploi.](#)