



## DIECCTE Guadeloupe

Communiqué de presse  
Le mardi 26 avril 2016

---

### DEMANDEURS D'EMPLOI INSCRITS À PÔLE EMPLOI À SAINT-MARTIN EN MARS 2016

---

**La Dieccte publie aujourd'hui les statistiques relatives aux demandeurs d'emploi inscrits à Pôle emploi fin mars 2016 à Saint-Martin.**

**Ces données sont constituées à partir des fichiers de gestion de Pôle emploi** (voir [documentation](#)).

**La notion de demandeurs d'emploi inscrits à Pôle emploi est différente de celle de chômeurs au sens du Bureau international du travail (BIT) mesurée chaque trimestre, au niveau national, par l'enquête Emploi de l'Insee.**

Une [documentation](#) fournit des éléments d'aide à l'interprétation des séries mensuelles CVS sur les demandeurs d'emploi.

*Information : Chaque année est menée, en même temps qu'au niveau national, une campagne d'actualisation des coefficients de correction des variations saisonnières (CVS), pour tenir compte des données de l'année écoulée. Cette campagne conduit à réviser l'ensemble des séries CVS diffusées sur la période janvier 1996-décembre 2015.*

Fin mars 2016, à Saint-Martin, le nombre de demandeurs d'emploi tenus de rechercher un emploi et sans activité (catégorie A) s'établit à 4 150. Ce nombre diminue de 1,9 % sur un mois (soit -81 personnes), de 3,4 % sur trois mois et de 3,1 % sur un an. En Guadeloupe, ce nombre diminue de 0,8 % sur un mois, de 2,2 % sur trois mois et de 3,2 % sur un an.

À Saint-Martin, en mars 2016, le nombre de demandeurs d'emploi en catégorie A diminue de 10,3 % pour les moins de 25 ans (-20,3 % sur trois mois et -19,9 % sur un an), de 0,6 % pour ceux âgés de 25 à 49 ans (-1,5 % sur trois mois et -3,7 % sur un an) et de 1,7 % pour ceux âgés de 50 ans ou plus (-0,9 % sur trois mois et +4,5 % sur un an).

Fin mars 2016, le nombre de demandeurs d'emploi tenus de rechercher un emploi et ayant exercé une activité réduite dans le mois (catégories B, C) s'établit à 473 (+3,3 % sur un mois, -6,7 % sur trois mois et +9,2 % sur un an).

Au total, le nombre de demandeurs d'emploi en catégories A, B, C est de 4 623 fin mars 2016 à Saint-Martin. Ce nombre diminue de 1,4 % sur un mois (soit -66 personnes), de 3,7 % sur trois mois et de 2,0 % sur un an. En Guadeloupe, ce nombre diminue de 0,6 % sur un mois, de 1,9 % sur trois mois et de 1,8 % sur un an.

À Saint-Martin, en mars 2016, le nombre de demandeurs d'emploi en catégories A, B, C diminue de 9,8 % pour les moins de 25 ans (-20,1 % sur trois mois et -17,6 % sur un an), de 0,1 % pour ceux âgés de 25 à 49 ans (-2,1 % sur trois mois et -2,7 % sur un an) et de 1,2 % pour ceux âgés de 50 ans ou plus (-1,2 % sur trois mois et +5,3 % sur un an).

*La publication « Demandeurs d'emploi inscrits à Pôle emploi à Saint-Martin en mars 2016 » est accessible sur le site de la Dieccte.*

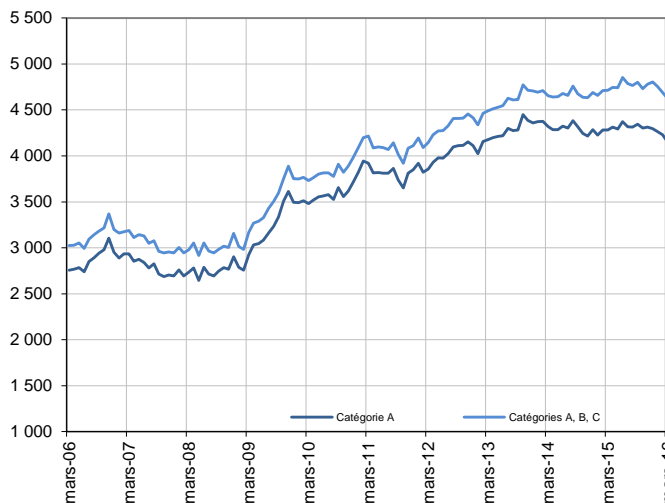
*La publication « Demandeurs d'emploi inscrits à Pôle emploi à Saint-Martin en avril 2016 » paraîtra le mercredi 25 mai 2016 à 12 heures.*

## DIECCTE de Guadeloupe

# DEMANDEURS D'EMPLOI INSCRITS À PÔLE EMPLOI À SAINT-MARTIN EN MARS 2016

### Demandeurs d'emploi en catégories A et A, B, C à Saint-Martin

Données CVS



Source : Pôle emploi-Dares, STMT, traitements SESE, Dieccte Guadeloupe.

Fin mars 2016, à Saint-Martin, le nombre de demandeurs d'emploi tenus de rechercher un emploi et sans activité (catégorie A) s'établit à 4 150. Ce nombre baisse de 1,9 % sur un mois (soit -81 personnes), de 3,4 % sur trois mois et de 3,1 % sur un an.

En Guadeloupe, ce nombre baisse de 0,8 % sur un mois, de 2,2 % sur trois mois et de 3,2 % sur un an.

À Saint-Martin, le nombre de demandeurs d'emploi tenus de rechercher un emploi, ayant ou non exercé une activité dans le mois (catégories A, B, C), s'établit à 4 623 fin mars 2016. Ce nombre baisse de 1,4 % sur un mois (soit -66 personnes), de 3,7 % sur trois mois et de 2,0 % sur un an.

En Guadeloupe, ce nombre baisse de 0,6 % sur un mois, de 1,9 % sur trois mois et de 1,8 % sur un an.

### Demandeurs d'emploi par catégorie

	Effectif			Évolution (en %) sur		
	Mars 2015	Février 2016	Mars 2016	un mois	trois mois	un an
<b>Saint-Martin (données CVS)</b>						
Inscrits tenus de rechercher un emploi, sans emploi (catégorie A)	4 282	4 231	<b>4 150</b>	-1,9	-3,4	-3,1
Inscrits tenus de rechercher un emploi, en activité réduite (catégories B, C)	433	458	<b>473</b>	3,3	-6,7	9,2
Ensemble des inscrits tenus de rechercher un emploi (catégories A, B, C)	4 715	4 689	<b>4 623</b>	-1,4	-3,7	-2,0
Inscrits non tenus de rechercher un emploi, sans emploi (catégorie D)	40	178	<b>190</b>	6,7	40,7	375,0
Inscrits non tenus de rechercher un emploi, en emploi (catégorie E)	183	201	<b>228</b>	13,4	-6,9	24,6
Ensemble des inscrits (catégories A, B, C, D, E)	4 938	5 068	<b>5 041</b>	-0,5	-2,7	2,1
<b>Guadeloupe (Données CVS)</b>						
Inscrits tenus de rechercher un emploi, sans emploi (catégorie A)	57 750	56 370	<b>55 920</b>	-0,8	-2,2	-3,2
Inscrits tenus de rechercher un emploi, en activité réduite (catégories B, C)	7 350	8 000	<b>8 040</b>	0,5	0,0	9,4
Ensemble des inscrits tenus de rechercher un emploi (catégories A, B, C)	65 100	64 370	<b>63 960</b>	-0,6	-1,9	-1,8
Inscrits non tenus de rechercher un emploi, sans emploi (catégorie D)	1 840	2 480	<b>2 510</b>	1,2	13,6	36,4
Inscrits non tenus de rechercher un emploi, en emploi (catégorie E)	2 490	2 620	<b>2 720</b>	3,8	6,7	9,2
Ensemble des inscrits (catégories A, B, C, D, E)	69 430	69 470	<b>69 190</b>	-0,4	-1,1	-0,3

Source : Pôle emploi-Dares, STMT, traitements SESE, Dieccte Guadeloupe.

Les données publiées concernent les demandeurs d'emploi inscrits à Pôle emploi. La notion de demandeurs d'emploi est différente de celle de chômeurs au sens du Bureau international du travail (BIT). Au-delà des évolutions du marché du travail, différents facteurs peuvent davantage affecter les données relatives aux demandeurs d'emploi : modifications des règles d'indemnisation ou d'accompagnement des demandeurs d'emploi, changements de procédure, incidents.

[Un document](#) présente les principaux changements de procédure et incidents ayant affecté les statistiques de demandeurs d'emploi.

L'ensemble des définitions et concepts figurent dans [la documentation méthodologique](#) en ligne.

Les évolutions mensuelles des séries corrigées des variations saisonnières (CVS) peuvent différer de la tendance de moyen terme des séries ; les évolutions sur trois mois sont à privilégier pour obtenir une information sur la tendance de moyen terme.

[Une documentation](#) fournit des éléments d'aide à l'interprétation des séries mensuelles sur les demandeurs d'emploi.

**Information :** Chaque année est menée, en même temps qu'au niveau national, une campagne d'actualisation des coefficients de correction des variations saisonnières (CVS), pour tenir compte des données de l'année écoulée. Cette campagne conduit à réviser l'ensemble des séries CVS diffusées sur la période janvier 1996-décembre 2015.

## DEMANDEURS D'EMPLOI EN CATÉGORIE A

À Saint-Martin, fin mars 2016, le nombre de demandeurs d'emploi en catégorie A diminue de 0,7 % pour les hommes (-1,8 % sur trois mois et -1,8 % sur un an) et de 2,8 % pour les femmes (-4,5 % sur trois mois et -4,0 % sur un an).

Le nombre de demandeurs d'emploi en catégorie A diminue à Saint-Martin de 10,3 % pour les moins de 25 ans (-20,3 % sur trois mois et -19,9 % sur un an), de 0,6 % pour ceux âgés de 25 à 49 ans (-1,5 % sur trois mois et -3,7 % sur un an) et de 1,7 % pour ceux âgés de 50 ans ou plus (-0,9 % sur trois mois et +4,5 % sur un an).

### Demands d'emploi en catégorie A par sexe et âge

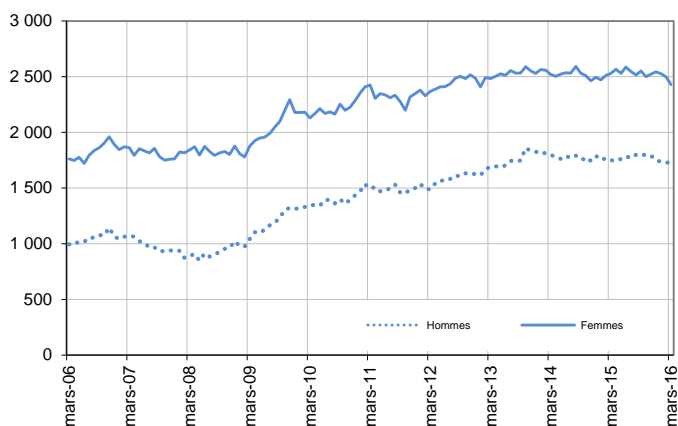
Données CVS

	Effectif			Évolution (en %) sur		
	Mars 2015	Février 2016	Mars 2016	un mois	trois mois	un an
Hommes	1 751	1 732	1 720	-0,7	-1,8	-1,8
Femmes	2 531	2 499	2 430	-2,8	-4,5	-4,0
<b>Moins de 25 ans</b>	<b>477</b>	<b>426</b>	<b>382</b>	<b>-10,3</b>	<b>-20,3</b>	<b>-19,9</b>
Hommes	222	219	197	-10,0	-17,9	-11,3
Femmes	255	207	185	-10,6	-22,6	-27,5
<b>Entre 25 et 49 ans</b>	<b>2 551</b>	<b>2 472</b>	<b>2 457</b>	<b>-0,6</b>	<b>-1,5</b>	<b>-3,7</b>
Hommes	986	940	956	1,7	-1,8	-3,0
Femmes	1 565	1 532	1 501	-2,0	-1,3	-4,1
<b>50 ans ou plus</b>	<b>1 254</b>	<b>1 333</b>	<b>1 311</b>	<b>-1,7</b>	<b>-0,9</b>	<b>4,5</b>
Hommes	543	573	567	-1,0	5,4	4,4
Femmes	711	760	744	-2,1	-5,2	4,6
<b>Saint-Martin</b>	<b>4 282</b>	<b>4 231</b>	<b>4 150</b>	<b>-1,9</b>	<b>-3,4</b>	<b>-3,1</b>

Source : Pôle emploi-Dares, STMT, traitements SESE, Dieccte Guadeloupe.

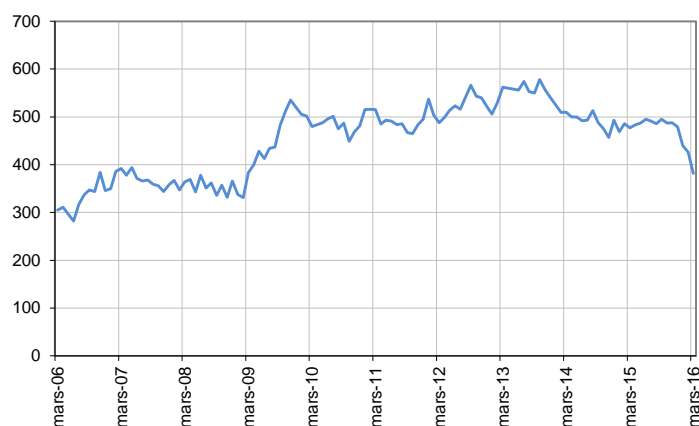
#### Catégorie A, par sexe

Données CVS



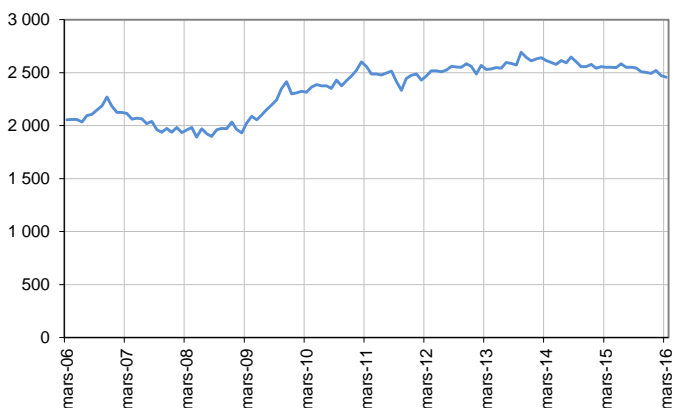
#### Catégorie A, moins de 25 ans

Données CVS



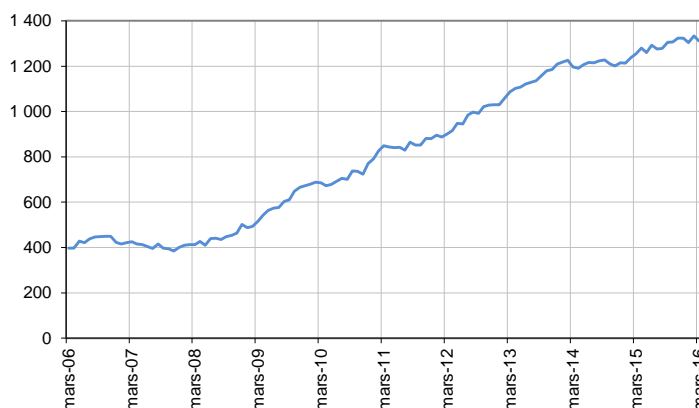
#### Catégorie A, entre 25 et 49 ans

Données CVS



#### Catégorie A, 50 ans ou plus

Données CVS



Source : Pôle emploi-Dares, STMT, traitements SESE, Dieccte Guadeloupe.

## DEMANDEURS D'EMPLOI EN CATÉGORIES A, B, C

À Saint-Martin, fin mars 2016, le nombre de demandeurs d'emploi en catégories A, B, C augmente de 0,2 % pour les hommes (-1,7 % sur trois mois et -1,0 % sur un an) et recule de 2,5 % pour les femmes (-5,2 % sur trois mois et -2,6 % sur un an).

Le nombre de demandeurs d'emploi en catégories A, B, C diminue à Saint-Martin de 9,8 % pour les moins de 25 ans (-20,1 % sur trois mois et -17,6 % sur un an), de 0,1 % pour ceux âgés de 25 à 49 ans (-2,1 % sur trois mois et -2,7 % sur un an) et de 1,2 % pour ceux âgés de 50 ans ou plus (-1,2 % sur trois mois et +5,3 % sur un an).

### Demandeurs d'emploi en catégories A, B, C par sexe et âge

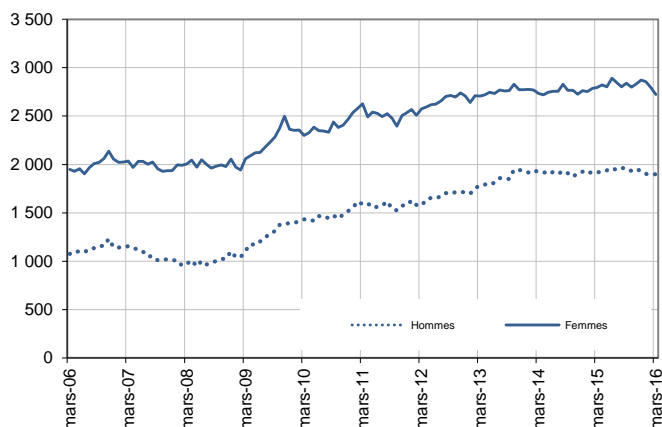
Données CVS

	Effectif			Évolution (en %) sur		
	Mars 2015	Février 2016	Mars 2016	un mois	trois mois	un an
Hommes	1 919	1 896	1 900	0,2	-1,7	-1,0
Femmes	2 796	2 793	2 723	-2,5	-5,2	-2,6
<b>Moins de 25 ans</b>	<b>501</b>	<b>458</b>	<b>413</b>	<b>-9,8</b>	<b>-20,1</b>	<b>-17,6</b>
Hommes	230	233	214	-8,2	-16,1	-7,0
Femmes	271	225	199	-11,6	-24,0	-26,6
<b>Entre 25 et 49 ans</b>	<b>2 843</b>	<b>2 770</b>	<b>2 766</b>	<b>-0,1</b>	<b>-2,1</b>	<b>-2,7</b>
Hommes	1 102	1 043	1 064	2,0	-1,1	-3,4
Femmes	1 741	1 727	1 702	-1,4	-2,6	-2,2
<b>50 ans ou plus</b>	<b>1 371</b>	<b>1 461</b>	<b>1 444</b>	<b>-1,2</b>	<b>-1,2</b>	<b>5,3</b>
Hommes	587	620	622	0,3	3,5	6,0
Femmes	784	841	822	-2,3	-4,5	4,8
<b>Saint-Martin</b>	<b>4 715</b>	<b>4 689</b>	<b>4 623</b>	<b>-1,4</b>	<b>-3,7</b>	<b>-2,0</b>

Source : Pôle emploi-Dares, STMT, traitements SESE, Dieccte Guadeloupe.

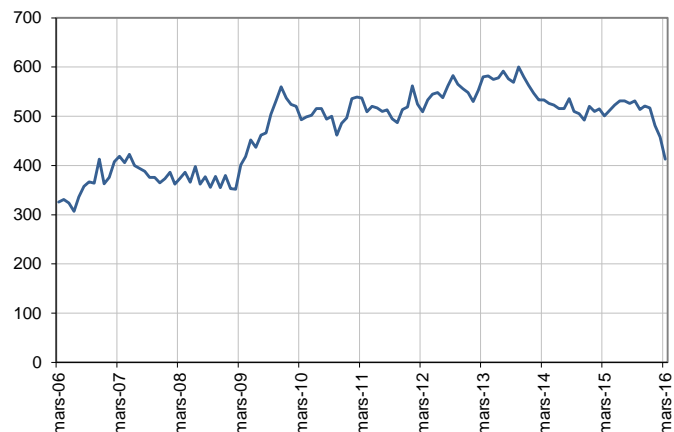
#### Catégories A, B, C, par sexe

Données CVS



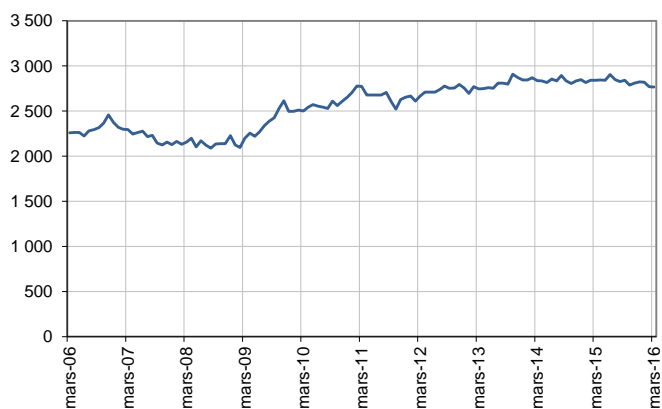
#### Catégories A, B, C, moins de 25 ans

Données CVS



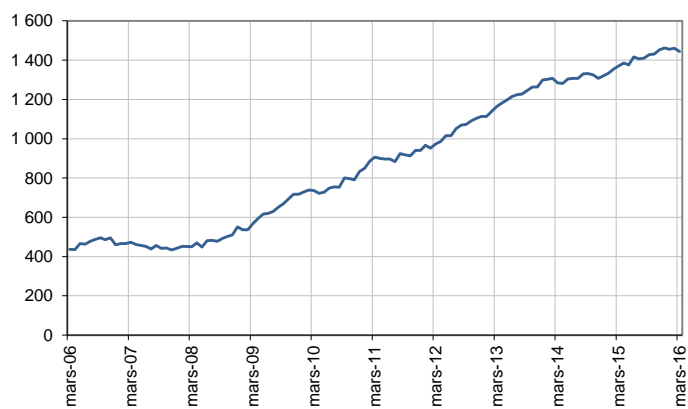
#### Catégories A, B, C, entre 25 et 49 ans

Données CVS



#### Catégories A, B, C, 50 ans ou plus

Données CVS



Source : Pôle emploi-Dares, STMT, traitements SESE, Dieccte Guadeloupe.

## ANCIENNETÉ D'INSCRIPTION EN CATÉGORIES A, B, C DES DEMANDEURS D'EMPLOI

À Saint-Martin, fin mars 2016, le nombre de demandeurs d'emploi inscrits en catégories A, B, C depuis un an ou plus diminue de 2,2 % (-2,3 % sur trois mois et +2,0 % sur un an) et celui des inscrits depuis moins d'un an diminue de 0,8 % (-4,7 % sur trois mois et -4,6 % sur un an).

L'ancienneté en catégories A, B, C est mesurée par le nombre de jours où le demandeur d'emploi a été inscrit, de façon continue, en catégories A, B, C. Une sortie d'un jour de ces catégories réinitialise l'ancienneté. D'autres indicateurs, tel que le nombre de personnes inscrites en catégorie A un certain nombre de mois sur une période donnée, peuvent éclairer d'autres dimensions de l'ancienneté ou de la récurrence sur les listes de Pôle emploi dans ces catégories.

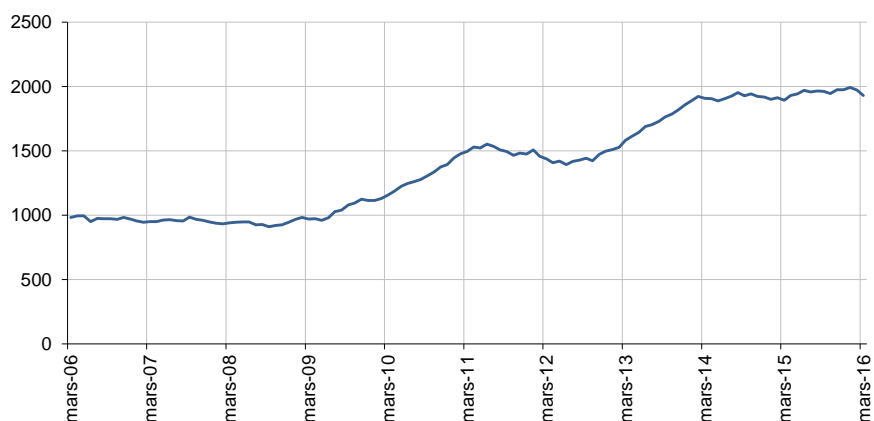
### Ancienneté en catégories A, B, C des demandeurs d'emploi

	Effectif			Évolution (en % et point) sur		
	Mars 2015	Février 2016	Mars 2016	un mois	trois mois	un an
<b>Saint-Martin (données CVS)</b>						
<b>Demandeurs d'emploi en catégories A, B, C</b>	<b>4 715</b>	<b>4 689</b>	<b>4 623</b>	<b>-1,4</b>	<b>-3,7</b>	<b>-2,0</b>
Inscrits depuis moins de 1 an	2 823	2 715	2 693	-0,8	-4,7	-4,6
Inscrits depuis 1 an ou plus	1 892	1 974	1 930	-2,2	-2,3	2,0
Part des demandeurs d'emploi inscrits depuis 1 an ou plus (en %)	40,1	42,1	41,7	-0,4 pt	+0,6 pt	+1,6 pt
<b>Guadeloupe (données CVS)</b>						
Demandeurs d'emploi inscrits depuis 1 an ou plus	37 360	38 140	37 920	-0,6	-1,4	1,5
Part des demandeurs d'emploi inscrits depuis 1 an ou plus (en %)	57,4	59,3	59,3	+0,0 pt	+0,3 pt	+1,9 pt

Source : Pôle emploi-Dares, STMT, traitements SESE, Direccte Guadeloupe.

### Demandeurs d'emploi inscrits depuis un an ou plus en catégories A, B, C

Données CVS



Champ : Saint-Martin.

Source : Pôle emploi-Dares, STMT, traitements SESE, Direccte Saint-Martin.

## ENTRÉES ET SORTIES DE CATÉGORIES A, B, C

À Saint-Martin, le nombre moyen d'entrées en catégories A, B, C sur les trois derniers mois diminue de 13,2 % par rapport aux trois mois précédents (-2,9 % sur un an).

Sur les trois derniers mois, les entrées pour fin de contrat à durée déterminée (-7,9 %), démission (-11,1 %), première entrée (-5,2 %) et autre cas (-19,6 %) sont en baisse. Les entrées pour licenciement économique sont stables. Les entrées pour fin de mission d'intérim (+25,0 %), autre licenciement (+57,1 %) et reprise d'activité (+71,4 %) sont en hausse.

À Saint-Martin, le nombre moyen de sorties de catégories A, B, C sur les trois derniers mois diminue de 0,5 % par rapport aux trois mois précédents (+9,1 % sur un an).

Sur les trois derniers mois, les sorties pour arrêt de recherche (-29,4 %), cessation d'inscription pour défaut d'actualisation (-6,3 %) et radiation administrative (-100,0 %) sont en baisse. Les sorties pour reprise d'emploi déclarée (+10,0 %), entrée en stage (+76,0 %) et autre cas (+4,5 %) sont en hausse.

### Entrées en catégories A, B, C par motif

	Nombre moyen d'entrées janvier 2016 - mars 2016	Répartition des motifs (en %)	Évolution trimestrielle (en %) (a)	Évolution annuelle (en %) (b)
<b>Saint-Martin (données CVS)</b>				
Fin de contrat à durée déterminée	93	16,6	-7,9	-1,1
Fin de mission d'intérim	5	0,9	25,0	0,0
Licenciement économique*	9	1,6	0,0	-18,2
Autre licenciement	22	3,9	57,1	15,8
Démission	8	1,4	-11,1	14,3
Première entrée	55	9,8	-5,2	-21,4
Reprise d'activité	12	2,1	71,4	9,1
Autre cas**	357	63,6	-19,6	-1,1
<b>Entrées en catégories A, B, C</b>	<b>561</b>	<b>100,0</b>	<b>-13,2</b>	<b>-2,9</b>
<b>Guadeloupe (données CVS)</b>				
	<b>4430</b>		<b>-2,0</b>	<b>0,0</b>

Source : Pôle emploi-Dares, STMT, traitements SESE, Direccte Guadeloupe.

\* Y compris les entrées en catégories A, B, C dont le motif renseigné est "fin de CRP-CTP-CSP".

\*\* Y compris les entrées en catégories A, B, C à la suite d'une rupture conventionnelle de CDI.

(a) Évolution de la moyenne des entrées de janvier 2016 à mars 2016 par rapport à la moyenne des entrées d'octobre 2015 à décembre 2015.

(b) Évolution de la moyenne des entrées de janvier 2016 à mars 2016 par rapport à la moyenne des entrées de janvier 2015 à mars 2015.

**Nota : la somme des moyennes trimestrielles des motifs peut ponctuellement (et marginalement) différer de la moyenne de la série totale.**

### Sorties de catégories A, B, C par motif

	Nombre moyen de sorties janvier 2016 - mars 2016	Répartition des motifs (en %)	Évolution trimestrielle (en %) (a)	Évolution annuelle (en %) (b)
<b>Saint-Martin (données CVS)</b>				
Reprise d'emploi déclarée*	55	8,8	10,0	5,8
Entrée en stage	44	7,1	76,0	1000,0
Arrêt de recherche (maternité, maladie, retraite, ...)	12	1,9	-29,4	20,0
<i>Dont maladie</i>	3	0,5	-50,0	50,0
Cessation d'inscription pour défaut d'actualisation	372	59,7	-6,3	6,3
Radiation administrative	0	0,0	-100,0	-100,0
Autre cas	139	22,3	4,5	-9,7
<b>Sorties de catégories A, B, C</b>	<b>623</b>	<b>100,0</b>	<b>-0,5</b>	<b>9,1</b>
<b>France (en milliers, données CVS-CJO)</b>				
	<b>4,8</b>		<b>5,8</b>	<b>13,6</b>

Source : Pôle emploi-Dares, STMT, traitements DR Pôle emploi-Direccte Saint-Martin.

\* Uniquement celles connues de Pôle emploi.

(a) Évolution de la moyenne des sorties de janvier 2016 à mars 2016 par rapport à la moyenne des sorties d'octobre 2015 à décembre 2015.

(b) Évolution de la moyenne des sorties de janvier 2016 à mars 2016 par rapport à la moyenne des sorties de janvier 2015 à mars 2015.

**Nota : la somme des moyennes trimestrielles des motifs peut ponctuellement (et marginalement) différer de la moyenne de la série totale.**

## SOURCE, DÉFINITIONS ET MÉTHODE

### Source : la Statistique mensuelle du marché du travail (STMT)

La Statistique mensuelle du marché du travail (STMT) est une source statistique exhaustive issue des fichiers de gestion de Pôle emploi. Elle porte sur tous les demandeurs d'emploi inscrits, entrés ou sortis des listes un mois donné.

La correction des variations saisonnières permet de rendre les évolutions mensuelles pertinentes pour l'analyse conjoncturelle. Les coefficients de correction des variations saisonnières sont estimés une fois par an, sur la période allant de janvier 1996 au dernier mois de décembre. Lorsque ces coefficients sont réestimés, les séries CVS sont révisées, sur tout leur historique. La prochaine campagne d'actualisation des coefficients aura lieu en février 2016.

Une [documentation méthodologique](#) présente plus en détail la STMT.

Le Fichier historique statistique (FHS) est une autre source statistique sur les demandeurs d'emploi issue des fichiers de gestion de Pôle emploi. Elle comporte tous les épisodes d'inscription sur une période de 10 ans. Les statistiques produites à partir de la STMT et du FHS peuvent légèrement différer en raison de différences dans la constitution des deux sources concernant notamment la façon dont sont traités les événements enregistrés avec retard et les sorties de courte durée. Des [séries brutes sur les demandeurs d'emploi issues FHS](#), au niveau national, sont publiées chaque année.

### Demandeurs d'emploi : définition et différence avec les chômeurs au sens du BIT

Les demandeurs d'emploi sont des personnes qui sont inscrites à Pôle emploi. Conformément aux recommandations du rapport du Cnis sur la définition d'indicateurs en matière d'emploi, de chômage, de sous-emploi et de précarité de l'emploi (septembre 2008), la Dares et Pôle emploi présentent depuis 2009, à des fins d'analyse statistique les données sur les demandeurs d'emploi inscrits à Pôle emploi selon les catégories suivantes :

- catégorie A : demandeurs d'emploi tenus de rechercher un emploi, sans emploi ;
- catégorie B : demandeurs d'emploi tenus de rechercher un emploi, ayant exercé une activité réduite courte (de 78 heures ou moins dans le mois) ;
- catégorie C : demandeurs d'emploi tenus de rechercher un emploi, ayant exercé une activité réduite longue (de plus de 78 heures au cours du mois) ;
- catégorie D : demandeurs d'emploi non tenus de rechercher un emploi (en raison d'une formation, d'une maladie...) y compris les demandeurs d'emploi en contrat de sécurisation professionnelle (CSP), sans emploi ;
- catégorie E : demandeurs d'emploi non tenus de rechercher un emploi, en emploi (par exemple, bénéficiaires de contrats aidés, créateurs d'entreprise).

Est chômeur au sens du BIT toute personne de 15 ans ou plus qui n'a pas travaillé au moins une heure pendant une semaine de référence, est disponible pour prendre un emploi dans les 15 jours et a recherché activement un emploi dans le mois précédent ou en a trouvé un qui commence dans les trois mois. Le chômage au sens du BIT est mesuré par l'enquête Emploi de l'Insee.

L'inscription à Pôle emploi en catégorie A et le chômage au sens du BIT sont deux réalités proches, mais qui ne se recouvrent pas (voir [documentation](#)).

### Interprétation des séries CVS sur les demandeurs d'emploi

Les données STMT étant exhaustives, il n'existe pas, comme pour des données d'enquête, d'incertitude liée à l'échantillonnage. Les variations des séries CVS issues de la STMT peuvent résulter soit de la tendance de moyen terme, principalement liée aux évolutions du marché du travail et à la conjoncture économique, soit de chocs ponctuels, dont les sources peuvent être variées (variations dans la gestion des listes de demandeurs d'emploi par Pôle emploi ou dans les comportements d'inscription, chocs ponctuels du marché du travail, imprécisions dans l'estimation des corrections des variations saisonnières, ...). Parmi ces chocs ponctuels figurent aussi des incidents et changements de procédure dont certains ont pu avoir un impact significatif sur les séries de demandeurs d'emploi. Un [document](#) présente les principaux événements et leurs impacts.

Une [documentation](#) fournit des éléments d'aide à l'interprétation des séries mensuelles CVS sur les demandeurs d'emploi.

### Pour en savoir plus

[1] [Dares, Pôle emploi \(2016\), « Demandeurs d'emploi inscrits et offres collectées par Pôle emploi en décembre 2015 », Dares Indicateurs n°006, octobre.](#)

[2] [Dares, les séries mensuelles régionales, départementales et par zone d'emploi.](#)

### Direction des Entreprises, de la Concurrence, de la Consommation, du Travail et de l'Emploi de GUADELOUPE

Direction : Rue des Archives, Bisdary – 97113 GOURBEYRE

Téléphone : 05.90.80.50.50, Télécopie : 05.90.80.50.00

#### Bureau de Saint-Martin :

20, rue de Galisbay, 97150 Marigot - Saint-Martin  
Téléphone : 05.90.29.02.25, Télécopie : 05.90.29.18.73

#### Bureau de Jarry :

Immeuble Raphaël, ZAC Houelbourg Sud, Lot n° 13 - Z.I de Jarry, 97122 Baie-Mahault  
Téléphone : 05.90.83.10.34, Télécopie : 05.90.83.70.75

Courriel : [971.statistiques@dieccte.gouv.fr](mailto:971.statistiques@dieccte.gouv.fr)  
[www.guadeloupe.dieccte.gouv.fr](http://www.guadeloupe.dieccte.gouv.fr)



#### Bureau des Abymes – Dothémare

Immeuble C2E – rue de l'Abreuvoire-Dothémare  
97139 Les Abymes  
Téléphone : 05.90.21.38.21 Télécopie : 05.90.90.28.96

#### Bureau de Basse-Terre

30, chemin des Bougainvilliers-Guillard  
97100 Basse-Terre  
Téléphone : 05.90.99.35.99, Télécopie : 05.90.81.60.05

Publication : Service, Etudes, Statistique, Evaluation (SESE)