

DEMANDEURS D'EMPLOI INSCRITS À PÔLE EMPLOI EN GUADELOUPE EN DÉCEMBRE 2015

Fin décembre 2015, en Guadeloupe, le nombre de demandeurs d'emploi tenus de rechercher un emploi et sans activité (catégorie A) s'établit à 57 090. Ce nombre baisse de 0,5 % sur un mois (soit -260 personnes), de 0,9 % sur trois mois et de 0,6 % sur un an.

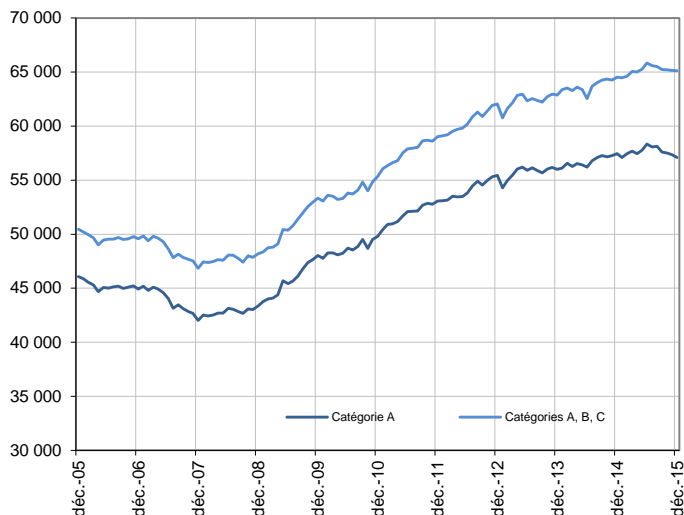
En France (y compris Dom), ce nombre augmente de 0,4 % sur un mois, de 1,0 % sur trois mois et de 2,3 % sur un an.

En Guadeloupe, le nombre de demandeurs d'emploi tenus de rechercher un emploi, ayant ou non exercé une activité dans le mois (catégories A, B, C), s'établit à 65 120 fin décembre 2015. Ce nombre baisse de 0,1 % sur un mois (soit -40 personnes), de 0,2 % sur trois mois et progresse de 0,9 % sur un an.

En France (y compris Dom), ce nombre augmente de 0,6 % sur un mois, de 0,9 % sur trois mois et de 4,8 % sur un an.

Demandeurs d'emploi en catégories A et A, B, C en Guadeloupe

Données en CVS



Source : Pôle emploi-Dares, STMT, traitements DR Pôle emploi-Dieccte Guadeloupe.

Demandeurs d'emploi par catégorie

	Effectif			Évolution (en %) sur		
	Décembre 2014	Novembre 2015	Décembre 2015	un mois	trois mois	un an
Guadeloupe (données CVS)						
Inscrits tenus de rechercher un emploi, sans emploi (catégorie A)	57 450	57 350	57 090	-0,5	-0,9	-0,6
Inscrits tenus de rechercher un emploi, en activité réduite (catégories B, C)	7 080	7 810	8 030	2,8	5,4	13,4
Ensemble des inscrits tenus de rechercher un emploi (catégories A, B, C)	64 530	65 160	65 120	-0,1	-0,2	0,9
Inscrits non tenus de rechercher un emploi, sans emploi (catégorie D)	2 150	2 290	2 320	1,3	-5,7	7,9
Inscrits non tenus de rechercher un emploi, en emploi (catégorie E)	2 640	2 370	2 580	8,9	6,6	-2,3
Ensemble des inscrits (catégories A, B, C, D, E)	69 320	69 820	70 020	0,3	-0,1	1,0
France (en milliers, données CVS-CJO)						
Inscrits tenus de rechercher un emploi, sans emploi (catégorie A)	3 762,1	3 833,4	3 848,3	0,4	1,0	2,3
Inscrits tenus de rechercher un emploi, en activité réduite (catégories B, C)	1 752,1	1 910,2	1 931,3	1,1	0,8	10,2
Ensemble des inscrits tenus de rechercher un emploi (catégories A, B, C)	5 514,2	5 743,6	5 779,6	0,6	0,9	4,8
Inscrits non tenus de rechercher un emploi, sans emploi (catégorie D)	288,4	289,8	283,2	-2,3	-2,0	-1,8
Inscrits non tenus de rechercher un emploi, en emploi (catégorie E)	403,2	441,7	447,5	1,3	3,9	11,0
Ensemble des inscrits (catégories A, B, C, D, E)	6 205,8	6 475,1	6 510,3	0,5	1,0	4,9

Source : Pôle emploi-Dares, STMT, traitements DR Pôle emploi-Dieccte Guadeloupe.

Les données publiées concernent les demandeurs d'emploi inscrits à Pôle emploi. La notion de demandeurs d'emploi est différente de celle de chômeurs au sens du Bureau international du travail (BIT). Au-delà des évolutions du marché du travail, différents facteurs peuvent davantage affecter les données relatives aux demandeurs d'emploi : modifications des règles d'indemnisation ou d'accompagnement des demandeurs d'emploi, changements de procédure, incidents.

[Un document](#) présente les principaux changements de procédure et incidents ayant affecté les statistiques de demandeurs d'emploi.

L'ensemble des définitions et concepts figurent dans [la documentation méthodologique](#) en ligne.

Les évolutions mensuelles des séries corrigées des variations saisonnières (CVS) peuvent différer de la tendance de moyen terme des séries ; les évolutions sur trois mois sont à privilégier pour obtenir une information sur la tendance de moyen terme.

[Une documentation](#) fournit des éléments d'aide à l'interprétation des séries mensuelles sur les demandeurs d'emploi.

DEMANDEURS D'EMPLOI PAR DÉPARTEMENT D'OUTRE-MER

Fin décembre 2015, dans les départements d'Outre-mer, les évolutions du nombre de demandeurs d'emploi en catégorie A se situent entre -1,2 % en Martinique et +1,2 % à La Réunion pour les évolutions sur un mois, et entre -2,2 % en Guyane et -0,4 % à La Réunion pour les évolutions sur trois mois.

Les évolutions du nombre de demandeurs d'emploi en catégories A, B, C se situent entre -0,8 % en Guyane et +2,0 % à La Réunion pour les évolutions sur un mois, et entre -1,6 % en Guyane et +0,3 % à La Réunion pour les évolutions sur trois mois.

Demands d'emploi en catégorie A

Données CVS

	Effectif			Évolution (en %) sur		
	Décembre 2014	Novembre 2015	Décembre 2015	un mois	trois mois	un an
Guadeloupe	57 460	57 350	57 090	-0,5	-0,9	-0,6
Martinique	44 427	43 946	43 424	-1,2	-1,5	-2,3
Guyane	22 652	23 209	22 962	-1,1	-2,2	1,4
Réunion	134 650	134 610	136 220	1,2	-0,4	1,2

Champ : Dom (hors Mayotte).

Source : Pôle emploi-Dares, STMT, traitements DR Pôle emploi-Dieccte Guadeloupe, Martinique, Guyane, Réunion.

Demands d'emploi en catégories A, B, C

Données CVS

	Effectif			Évolution (en %) sur		
	Décembre 2014	Novembre 2015	Décembre 2015	un mois	trois mois	un an
Guadeloupe	64 530	65 160	65 120	-0,1	-0,2	0,9
Martinique	53 041	53 205	52 948	-0,5	-0,7	-0,2
Guyane	24 643	25 510	25 311	-0,8	-1,6	2,7
Réunion	156 320	157 610	160 810	2,0	0,3	2,9

Champ : Dom (hors Mayotte).

Source : Pôle emploi-Dares, STMT, traitements DR Pôle emploi-Dieccte Guadeloupe, Martinique, Guyane, Réunion.

DEMANDEURS D'EMPLOI EN CATÉGORIE A

En Guadeloupe, fin décembre 2015, le nombre de demandeurs d'emploi en catégorie A diminue de 0,3 % pour les hommes (-0,6 % sur trois mois et -0,2 % sur un an) et de 0,6 % pour les femmes (-1,1 % sur trois mois et -1,0 % sur un an).

Le nombre de demandeurs d'emploi en catégorie A diminue en Guadeloupe de 2,4 % pour les moins de 25 ans (-4,6 % sur trois mois et -8,8 % sur un an), de 0,5 % pour ceux âgés de 25 à 49 ans (-1,0 % sur trois mois et -2,9 % sur un an) et progresse de 0,5 % pour ceux âgés de 50 ans ou plus (+1,0 % sur trois mois et +8,7 % sur un an).

Demands d'emploi en catégorie A par sexe et âge

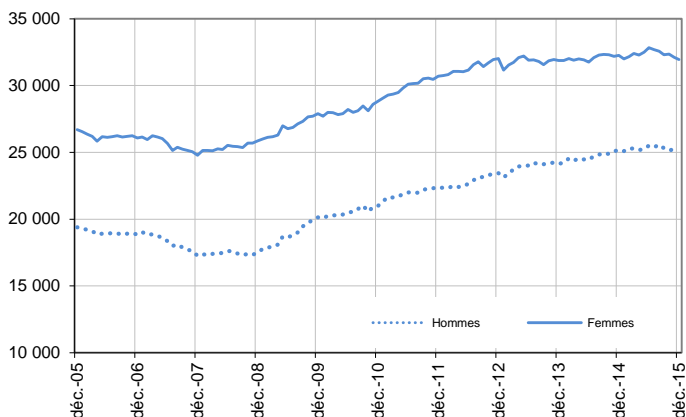
Données CVS

	Effectif			Évolution (en %) sur		
	Décembre 2014	Novembre 2015	Décembre 2015	un mois	trois mois	un an
Hommes	25 190	25 230	25 150	-0,3	-0,6	-0,2
Femmes	32 260	32 120	31 940	-0,6	-1,1	-1,0
Moins de 25 ans	7 260	6 780	6 620	-2,4	-4,6	-8,8
Hommes	3 580	3 300	3 290	-0,3	-2,1	-8,1
Femmes	3 680	3 480	3 330	-4,3	-7,0	-9,5
Entre 25 et 49 ans	35 120	34 270	34 090	-0,5	-1,0	-2,9
Hommes	14 540	14 350	14 240	-0,8	-1,1	-2,1
Femmes	20 580	19 920	19 850	-0,4	-1,0	-3,5
50 ans ou plus	15 070	16 300	16 380	0,5	1,0	8,7
Hommes	7 070	7 580	7 620	0,5	0,9	7,8
Femmes	8 000	8 720	8 760	0,5	1,0	9,5
Guadeloupe	57 450	57 350	57 090	-0,5	-0,9	-0,6

Source : Pôle emploi-Dares, STMT, traitements DR Pôle emploi-Dicecte Guadeloupe.

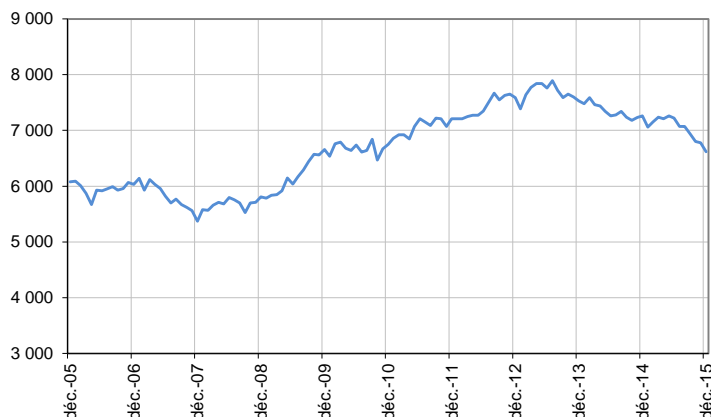
Catégorie A, par sexe

Données en CVS



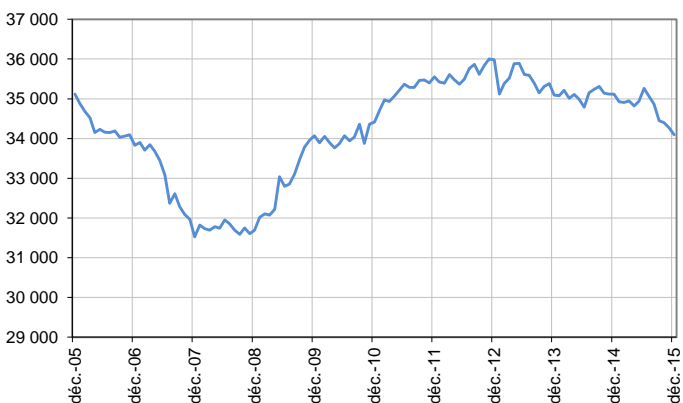
Catégorie A, moins de 25 ans

Données en CVS



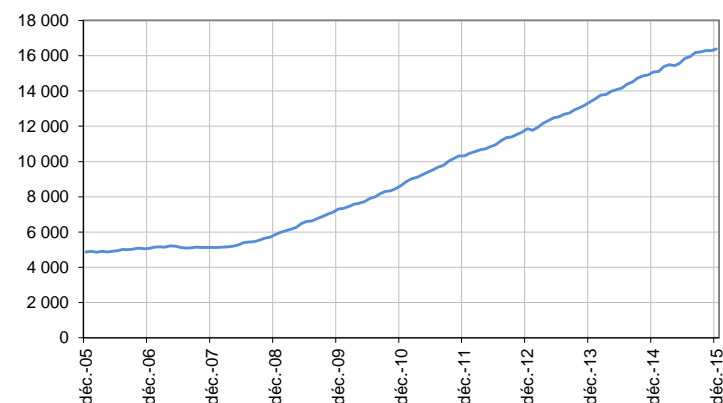
Catégorie A, entre 25 et 49 ans

Données en CVS



Catégorie A, 50 ans ou plus

Données en CVS



Source : Pôle emploi-Dares, STMT, traitements DR Pôle emploi-Dicecte Guadeloupe.

DEMANDEURS D'EMPLOI EN CATÉGORIES A, B, C

En Guadeloupe, fin décembre 2015, le nombre de demandeurs d'emploi en catégories A, B, C diminue de 0,2 % pour les hommes (-0,2 % sur trois mois et +1,3 % sur un an) et reste stable pour les femmes (-0,1 % sur trois mois et +0,6 % sur un an).

Le nombre de demandeurs d'emploi en catégories A, B, C diminue en Guadeloupe de 1,6 % pour les moins de 25 ans (-3,0 % sur trois mois et -6,3 % sur un an), de 0,3 % pour ceux âgés de 25 à 49 ans (-0,5 % sur trois mois et -1,3 % sur un an) et progresse de 1,0 % pour ceux âgés de 50 ans ou plus (+1,8 % sur trois mois et +9,7 % sur un an).

Demandeurs d'emploi en catégories A, B, C par sexe et âge

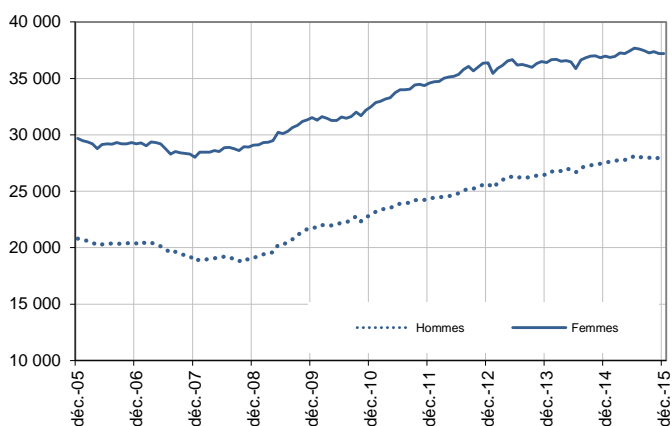
Données CVS

	Effectif			Évolution (en %) sur		
	Décembre 2014	Novembre 2015	Décembre 2015	un mois	trois mois	un an
Hommes	27 560	27 970	27 920	-0,2	-0,2	1,3
Femmes	36 970	37 190	37 200	0,0	-0,1	0,6
Moins de 25 ans	7 940	7 560	7 440	-1,6	-3,0	-6,3
Hommes	3 840	3 640	3 620	-0,5	-1,1	-5,7
Femmes	4 100	3 920	3 820	-2,6	-4,7	-6,8
Entre 25 et 49 ans	39 930	39 500	39 400	-0,3	-0,5	-1,3
Hommes	16 160	16 180	16 090	-0,6	-0,8	-0,4
Femmes	23 770	23 320	23 310	0,0	-0,3	-1,9
50 ans ou plus	16 660	18 100	18 280	1,0	1,8	9,7
Hommes	7 560	8 150	8 210	0,7	1,4	8,6
Femmes	9 100	9 950	10 070	1,2	2,1	10,7
Guadeloupe	64 530	65 160	65 120	-0,1	-0,2	0,9

Source : Pôle emploi-Dares, STMT, traitements DR Pôle emploi-Dieccte Guadeloupe.

Catégories A, B, C, par sexe

Données en CVS



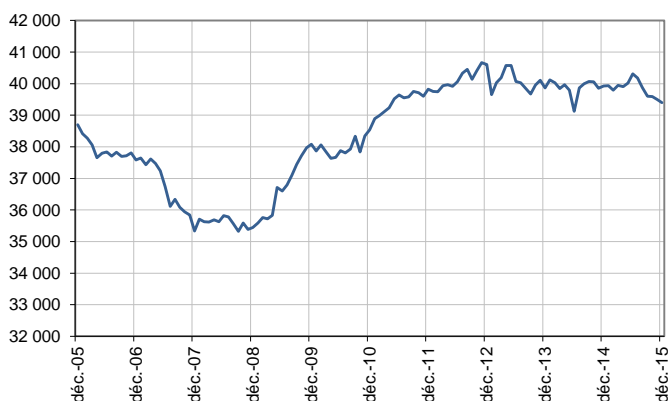
Catégories A, B, C, moins de 25 ans

Données en CVS



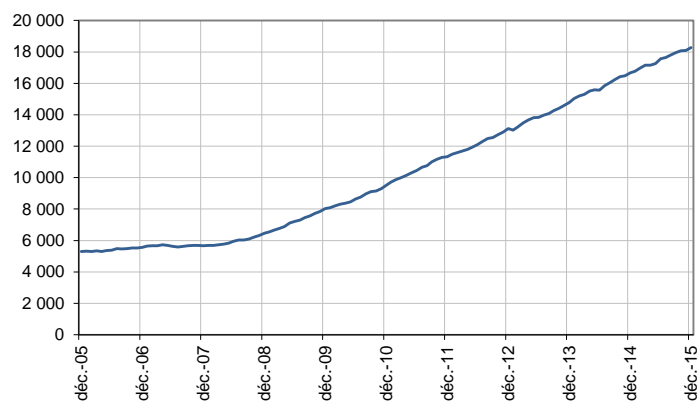
Catégories A, B, C, entre 25 et 49 ans

Données en CVS



Catégories A, B, C, 50 ans ou plus

Données en CVS



Source : Pôle emploi-Dares, STMT, traitements DR Pôle emploi-Dieccte Guadeloupe.

ANCIENNETÉ D'INSCRIPTION EN CATÉGORIES A, B, C DES DEMANDEURS D'EMPLOI

En Guadeloupe, fin décembre 2015, le nombre de demandeurs d'emploi inscrits en catégories A, B, C depuis un an ou plus diminue de 0,5 % (-1,1 % sur trois mois et +3,8 % sur un an) tandis que celui des inscrits depuis moins d'un an progresse de 0,6 % (+1,2 % sur trois mois et -3,0 % sur un an).

L'ancienneté en catégories A, B, C est mesurée par le nombre de jours où le demandeur d'emploi a été inscrit, de façon continue, en catégories A, B, C. Une sortie d'un jour de ces catégories réinitialise l'ancienneté. D'autres indicateurs, tel que le nombre de personnes inscrites en catégorie A un certain nombre de mois sur une période donnée, peuvent éclairer d'autres dimensions de l'ancienneté ou de la récurrence sur les listes de Pôle emploi dans ces catégories.

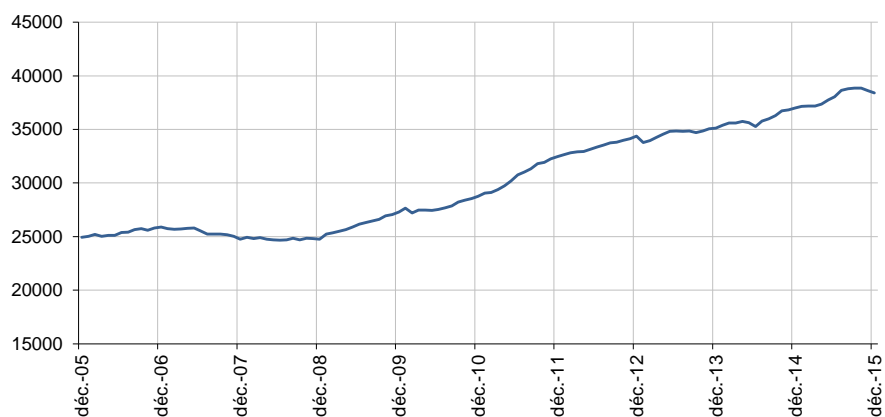
Ancienneté en catégories A, B, C des demandeurs d'emploi

	Effectif			Évolution (en % et point) sur		
	Décembre 2014	Novembre 2015	Décembre 2015	un mois	trois mois	un an
Guadeloupe (données CVS)						
Demandeurs d'emploi en catégories A, B, C	64 530	65 160	65 120	-0,1	-0,2	0,9
Inscrits depuis moins de 1 an	27 530	26 560	26 710	0,6	1,2	-3,0
Inscrits depuis 1 an ou plus	37 000	38 600	38 410	-0,5	-1,1	3,8
Part des demandeurs d'emploi inscrits depuis 1 an ou plus (en %)	57,3	59,2	59,0	-0,2 pt	-0,5 pt	+1,7 pt
France (données CVS-CJO)						
Demandeurs d'emploi inscrits depuis 1 an ou plus (en milliers)	2 413,6	2 612,7	2 631,2	0,7	1,4	9,0
Part des demandeurs d'emploi inscrits depuis 1 an ou plus (en %)	43,8	45,5	45,5	+0,0 pt	+0,2 pt	+1,7 pt

Source : Pôle emploi-Dares, STMT, traitements DR Pôle emploi-Dieccte Guadeloupe.

Demandeurs d'emploi inscrits depuis un an ou plus en catégories A, B, C

Données en CVS



Champ : Guadeloupe.

Source : Pôle emploi-Dares, STMT, traitements DR Pôle emploi-Dieccte Guadeloupe.

ENTRÉES ET SORTIES DE CATÉGORIES A, B, C

En Guadeloupe, le nombre moyen d'entrées en catégories A, B, C sur les trois derniers mois augmente de 2,0 % par rapport aux trois mois précédents (+0,2 % sur un an).

Sur les trois derniers mois, les entrées pour fin de mission d'intérim (-8,7 %), licenciement économique (-10,5 %), démission (-8,0 %), première entrée (-2,7 %) et reprise d'activité (-2,9 %) sont en baisse. Les entrées pour fin de contrat à durée déterminée (+3,9 %), autre licenciement (+4,3 %) et autre cas (+4,4 %) sont en hausse.

En Guadeloupe, le nombre moyen de sorties de catégories A, B, C sur les trois derniers mois augmente de 4,2 % par rapport aux trois mois précédents (+4,4 % sur un an).

Sur les trois derniers mois, les sorties pour reprise d'emploi déclarée (-1,6 %), entrée en stage (-35,6 %), arrêt de recherche (-9,1 %) et autre cas (-7,1 %) sont en baisse. Les sorties pour cessation d'inscription pour défaut d'actualisation (+14,8 %) et radiation administrative (+32,0 %) sont en hausse.

Entrées en catégories A, B, C par motif

	Effectif moyen octobre 2015 - décembre 2015	Répartition des motifs (en %)	Évolution trimestrielle (en %) (a)	Évolution annuelle (en %) (b)
Guadeloupe (données CVS)				
Fin de contrat à durée déterminée	713	16,3	3,9	1,9
Fin de mission d'intérim	70	1,6	-8,7	-4,5
Licenciement économique*	113	2,6	-10,5	-8,1
Autre licenciement	163	3,7	4,3	4,3
Démission	77	1,8	-8,0	-8,0
Première entrée	483	11,1	-2,7	-4,6
Reprise d'activité	223	5,1	-2,9	-1,5
Autre cas**	2 530	57,9	4,4	1,6
Entrées en catégories A, B, C	4 367	100,0	2,0	0,2
France (en milliers, données CVS-CJO)				
	523,3		1,0	-0,5

Source : Pôle emploi-Dares, STMT, traitements DR Pôle emploi-Dieccte Guadeloupe.

* Y compris les entrées en catégories A, B, C dont le motif renseigné est "fin de CRP-CTP-CSP".

** Y compris les entrées en catégories A, B, C à la suite d'une rupture conventionnelle de CDI.

(a) Évolution de la moyenne des entrées d'octobre 2015 à décembre 2015 par rapport à la moyenne des entrées de juillet 2015 à septembre 2015.

(b) Évolution de la moyenne des entrées d'octobre 2015 à décembre 2015 par rapport à la moyenne des entrées d'octobre 2014 à décembre 2014.

Sorties de catégories A, B, C par motif

	Effectif moyen octobre 2015 - décembre 2015	Répartition des motifs (en %)	Évolution trimestrielle (en %) (a)	Évolution annuelle (en %) (b)
Guadeloupe (données CVS)				
Reprise d'emploi déclarée*	417	9,4	-1,6	0,8
Entrée en stage	283	6,4	-35,6	51,8
Arrêt de recherche (maternité, maladie, retraite, ...)	133	3,0	-9,1	2,6
<i>Dont maladie</i>	<i>60</i>	<i>1,3</i>	<i>0,0</i>	<i>5,9</i>
Cessation d'inscription pour défaut d'actualisation	2 943	66,1	14,8	4,5
Radiation administrative	110	2,5	32,0	-15,4
Autre cas	570	12,8	-7,1	-2,8
Sorties de catégories A, B, C	4 453	100,0	4,2	4,4
France (en milliers, données CVS-CJO)				
	511,3		1,7	3,7

Source : Pôle emploi-Dares, STMT, traitements DR Pôle emploi-Dieccte Guadeloupe.

* Uniquement celles connues de Pôle emploi.

(a) Évolution de la moyenne des sorties d'octobre 2015 à décembre 2015 par rapport à la moyenne des sorties de juillet 2015 à septembre 2015.

(b) Évolution de la moyenne des sorties d'octobre 2015 à décembre 2015 par rapport à la moyenne des sorties d'octobre 2014 à décembre 2014.

Encadré

SOURCE, DÉFINITIONS ET MÉTHODE

Source : la Statistique mensuelle du marché du travail (STMT)

La Statistique mensuelle du marché du travail (STMT) est une source statistique exhaustive issue des fichiers de gestion de Pôle emploi. Elle porte sur tous les demandeurs d'emploi inscrits, entrés ou sortis des listes un mois donné.

La correction des variations saisonnières permet de rendre les évolutions mensuelles pertinentes pour l'analyse conjoncturelle. Les coefficients de correction des variations saisonnières sont estimés une fois par an, sur la période allant de janvier 1996 au dernier mois de décembre. Lorsque ces coefficients sont réestimés, les séries CVS sont révisées, sur tout leur historique. La prochaine campagne d'actualisation des coefficients aura lieu en février 2016.

Une [documentation méthodologique](#) présente plus en détail la STMT.

Le Fichier historique statistique (FHS) est une autre source statistique sur les demandeurs d'emploi issue des fichiers de gestion de Pôle emploi. Elle comporte tous les épisodes d'inscription sur une période de 10 ans. Les statistiques produites à partir de la STMT et du FHS peuvent légèrement différer en raison de différences dans la constitution des deux sources concernant notamment la façon dont sont traités les événements enregistrés avec retard et les sorties de courte durée.

Des [séries brutes sur les demandeurs d'emploi issues FHS](#), au niveau national, sont publiées chaque année.

Demandeurs d'emploi : définition et différence avec les chômeurs au sens du BIT

Les demandeurs d'emploi sont des personnes qui sont inscrites à Pôle emploi. Conformément aux recommandations du rapport du Cnis sur la définition d'indicateurs en matière d'emploi, de chômage, de sous-emploi et de précarité de l'emploi (septembre 2008), la Dares et Pôle emploi présentent depuis 2009, à des fins d'analyse statistique les données sur les demandeurs d'emploi inscrits à Pôle emploi selon les catégories suivantes :

- catégorie A : demandeurs d'emploi tenus de rechercher un emploi, sans emploi ;
- catégorie B : demandeurs d'emploi tenus de rechercher un emploi, ayant exercé une activité réduite courte (de 78 heures ou moins dans le mois) ;
- catégorie C : demandeurs d'emploi tenus de rechercher un emploi, ayant exercé une activité réduite longue (de plus de 78 heures au cours du mois) ;
- catégorie D : demandeurs d'emploi non tenus de rechercher un emploi (en raison d'une formation, d'une maladie...) y compris les demandeurs d'emploi en contrat de sécurisation professionnelle (CSP), sans emploi ;
- catégorie E : demandeurs d'emploi non tenus de rechercher un emploi, en emploi (par exemple, bénéficiaires de contrats aidés, créateurs d'entreprise).

Est chômeur au sens du BIT toute personne de 15 ans ou plus qui n'a pas travaillé au moins une heure pendant une semaine de référence, est disponible pour prendre un emploi dans les 15 jours et a recherché activement un emploi dans le mois précédent ou en a trouvé un qui commence dans les trois mois. Le chômage au sens du BIT est mesuré par l'enquête Emploi de l'Insee.

L'inscription à Pôle emploi en catégorie A et le chômage au sens du BIT sont deux réalités proches, mais qui ne se recouvrent pas

[\(voir documentation\)](#).

Interprétation des séries CVS sur les demandeurs d'emploi

Les données STMT étant exhaustives, il n'existe pas, comme pour des données d'enquête, d'incertitude liée à l'échantillonnage. Les variations des séries CVS issues de la STMT peuvent résulter soit de la tendance de moyen terme, principalement liée aux évolutions du marché du travail et à la conjoncture économique, soit de chocs ponctuels, dont les sources peuvent être variées (variations dans la gestion des listes de demandeurs d'emploi par Pôle emploi ou dans les comportements d'inscription, chocs ponctuels du marché du travail, imprécisions dans l'estimation des corrections des variations saisonnières, ...). Parmi ces chocs ponctuels figurent aussi des incidents et changements de procédure dont certains ont pu avoir un impact significatif sur les séries de demandeurs d'emploi.

Un [document](#) présente les principaux événements et leurs impacts.

Une [documentation](#) fournit des éléments d'aide à l'interprétation des séries mensuelles CVS sur les demandeurs d'emploi.

Pour en savoir plus

[1] [Dares, Pôle emploi \(2015\), « Demandeurs d'emploi inscrits et offres collectées par Pôle emploi en septembre 2015 », Dares Indicateurs n°079, octobre.](#)

[2] [Dares, les séries mensuelles régionales, départementales et par zone d'emploi.](#)