

## DEMANDEURS D'EMPLOI INSCRITS À PÔLE EMPLOI EN GUADELOUPE EN AVRIL 2016

Fin avril 2016, en Guadeloupe, le nombre de demandeurs d'emploi tenus de rechercher un emploi et sans activité (catégorie A) s'établit à 55 070. Ce nombre baisse de 1,5 % sur un mois (soit -850 personnes), de 2,4 % sur trois mois et de 4,3 % sur un an.

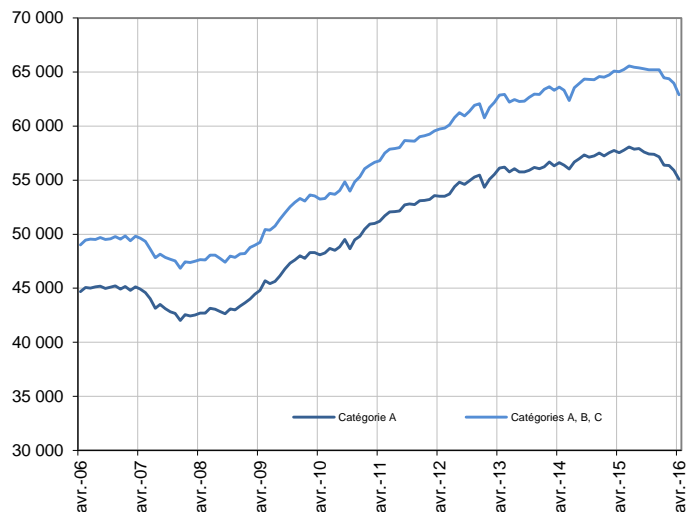
En France (y compris Dom), ce nombre baisse de 0,6 % sur un mois, de 1,2 % sur trois mois et de 0,7 % sur un an.

En Guadeloupe, le nombre de demandeurs d'emploi tenus de rechercher un emploi, ayant ou non exercé une activité dans le mois (catégories A, B, C), s'établit à 62 900 fin avril 2016. Ce nombre baisse de 1,7 % sur un mois (soit -1 060 personnes), de 2,5 % sur trois mois et de 3,3 % sur un an.

En France (y compris Dom), ce nombre baisse de 1,1 % sur un mois, de 1,2 % sur trois mois et progresse de 1,0 % sur un an.

### Demandeurs d'emploi en catégories A et A, B, C en Guadeloupe

Données CVS



Source : Pôle emploi-Dares, STMT, traitements DR Pôle emploi-Dieccte Guadeloupe.

### Demandeurs d'emploi par catégorie

	Effectif			Évolution (en %) sur		
	Avril 2015	Mars 2016	Avril 2016	un mois	trois mois	un an
<b>Guadeloupe (données CVS)</b>						
Inscrits tenus de rechercher un emploi, sans emploi (catégorie A)	57 550	55 920	<b>55 070</b>	-1,5	-2,4	-4,3
Inscrits tenus de rechercher un emploi, en activité réduite courte (catégorie B)	2 930	3 020	<b>2 950</b>	-2,3	-1,0	0,7
Inscrits tenus de rechercher un emploi, en activité réduite longue (catégorie C)	4 560	5 020	<b>4 880</b>	-2,8	-4,3	7,0
Ensemble des inscrits tenus de rechercher un emploi (catégories A, B, C)	65 040	63 960	<b>62 900</b>	-1,7	-2,5	-3,3
Inscrits non tenus de rechercher un emploi, sans emploi (catégorie D)	1 850	2 510	<b>2 530</b>	0,8	14,0	36,8
Inscrits non tenus de rechercher un emploi, en emploi (catégorie E)	2 520	2 720	<b>2 710</b>	-0,4	1,5	7,5
Ensemble des inscrits (catégories A, B, C, D, E)	69 410	69 190	<b>68 140</b>	-1,5	-1,8	-1,8
<b>France (en milliers, données CVS-CJO)</b>						
Inscrits tenus de rechercher un emploi, sans emploi (catégorie A)	3 794,5	3 790,0	<b>3 766,2</b>	-0,6	-1,2	-0,7
Inscrits tenus de rechercher un emploi, en activité réduite courte (catégorie B)	712,5	738,4	<b>740,4</b>	0,3	1,7	3,9
Inscrits tenus de rechercher un emploi, en activité réduite longue (catégorie C)	1 129,9	1 228,3	<b>1 187,9</b>	-3,3	-2,9	5,1
Ensemble des inscrits tenus de rechercher un emploi (catégories A, B, C)	5 636,9	5 756,7	<b>5 694,5</b>	-1,1	-1,2	1,0
Inscrits non tenus de rechercher un emploi, sans emploi (catégorie D)	285,7	282,6	<b>291,2</b>	3,0	3,2	1,9
Inscrits non tenus de rechercher un emploi, en emploi (catégorie E)	399,8	446,8	<b>444,2</b>	-0,6	0,0	11,1
Ensemble des inscrits (catégories A, B, C, D, E)	6 322,4	6 486,1	<b>6 429,9</b>	-0,9	-0,9	1,7

Source : Pôle emploi-Dares, STMT, traitements DR Pôle emploi-Dieccte Guadeloupe.

Les données publiées concernent les demandeurs d'emploi inscrits à Pôle emploi. La notion de demandeurs d'emploi est différente de celle de chômeurs au sens du Bureau international du travail (BIT). Au-delà des évolutions du marché du travail, différents facteurs peuvent davantage affecter les données relatives aux demandeurs d'emploi : modifications des règles d'indemnisation ou d'accompagnement des demandeurs d'emploi, changements de procédure, incidents.

[Un document](#) présente les principaux changements de procédure et incidents ayant affecté les statistiques de demandeurs d'emploi.

L'ensemble des définitions et concepts figurent dans [la documentation méthodologique](#) en ligne.

Les évolutions mensuelles des séries corrigées des variations saisonnières (CVS) peuvent différer de la tendance de moyen terme des séries ; les évolutions sur trois mois sont à privilégier pour obtenir une information sur la tendance de moyen terme.

[Une documentation](#) fournit des éléments d'aide à l'interprétation des séries mensuelles sur les demandeurs d'emploi.

### Avertissement :

En avril 2016, le nombre de sorties de catégories A, B, C pour défaut d'actualisation a enregistré une hausse inhabituellement forte. Cette hausse affecte à la baisse le nombre de demandeurs d'emploi en catégories A, B et C, de manière relativement plus importante pour les catégories B et C. Elle pourrait s'expliquer, au moins en partie, par une sensibilité des comportements d'actualisation au nombre particulièrement élevé de jours non ouvrés dans la période d'actualisation ce mois-ci, suite au changement des modalités d'actualisation en janvier 2016 (voir page 7 de la [note méthodologique](#)).

## DEMANDEURS D'EMPLOI PAR DÉPARTEMENT D'OUTRE-MER

Fin avril 2016, dans les départements d'Outre-mer, les évolutions du nombre de demandeurs d'emploi en catégorie A se situent entre -1,9 % en Guyane et -1,3 % en Martinique pour les évolutions sur un mois, et entre -2,4 % en Guadeloupe et -1,0 % en Guyane pour les évolutions sur trois mois.

Les évolutions du nombre de demandeurs d'emploi en catégories A, B, C se situent entre -2,0 % en Guyane et -1,7 % en Guadeloupe et à La Réunion pour les évolutions sur un mois, et entre -2,5 % en Guadeloupe et en Martinique et -1,3 % en Guyane pour les évolutions sur trois mois.

### Demands d'emploi en catégorie A

Données CVS

	Effectif			Évolution (en %) sur		
	Avril 2015	Mars 2016	Avril 2016	un mois	trois mois	un an
<b>Guadeloupe</b>	<b>57 550</b>	<b>55 920</b>	<b>55 070</b>	<b>-1,5</b>	<b>-2,4</b>	<b>-4,3</b>
Martinique	44 490	42 980	<b>42 400</b>	-1,3	-2,2	-4,7
Guyane	23 160	23 190	<b>22 760</b>	-1,9	-1,0	-1,7
Réunion	135 360	136 760	<b>134 590</b>	-1,6	-2,3	-0,6

Champ : Dom (hors Mayotte).

Source : Pôle emploi-Dares, STMT, traitements DR Pôle emploi-Dieccte Guadeloupe, Martinique, Guyane, Réunion.

### Demands d'emploi en catégories A, B, C

Données CVS

	Effectif			Évolution (en %) sur		
	Avril 2015	Mars 2016	Avril 2016	un mois	trois mois	un an
<b>Guadeloupe</b>	<b>65 040</b>	<b>63 960</b>	<b>62 900</b>	<b>-1,7</b>	<b>-2,5</b>	<b>-3,3</b>
Martinique	53 260	52 370	<b>51 440</b>	-1,8	-2,5	-3,4
Guyane	25 360	25 510	<b>24 990</b>	-2,0	-1,3	-1,5
Réunion	157 460	160 770	<b>158 080</b>	-1,7	-1,9	0,4

Champ : Dom (hors Mayotte).

Source : Pôle emploi-Dares, STMT, traitements DR Pôle emploi-Dieccte Guadeloupe, Martinique, Guyane, Réunion.

## DEMANDEURS D'EMPLOI EN CATÉGORIE A

En Guadeloupe, fin avril 2016, le nombre de demandeurs d'emploi en catégorie A diminue de 1,3 % pour les hommes (-1,9 % sur trois mois et -2,9 % sur un an) et de 1,7 % pour les femmes (-2,7 % sur trois mois et -5,4 % sur un an).

Le nombre de demandeurs d'emploi en catégorie A diminue en Guadeloupe de 1,9 % pour les moins de 25 ans (-3,8 % sur trois mois et -14,2 % sur un an), de 1,8 % pour ceux âgés de 25 à 49 ans (-3,0 % sur trois mois et -6,5 % sur un an) et de 0,7 % pour ceux âgés de 50 ans ou plus (-0,5 % sur trois mois et +5,3 % sur un an).

### Demands d'emploi en catégorie A par sexe et âge

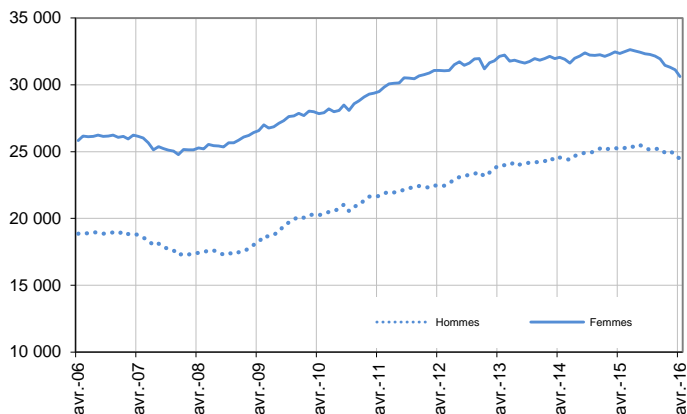
Données CVS

	Effectif			Évolution (en %) sur		
	Avril 2015	Mars 2016	Avril 2016	un mois	trois mois	un an
Hommes	25 190	24 780	<b>24 450</b>	-1,3	-1,9	-2,9
Femmes	32 360	31 140	<b>30 620</b>	-1,7	-2,7	-5,4
<b>Moins de 25 ans</b>	<b>7 180</b>	<b>6 280</b>	<b>6 160</b>	<b>-1,9</b>	<b>-3,8</b>	<b>-14,2</b>
Hommes	3 430	3 110	<b>3 060</b>	-1,6	-2,9	-10,8
Femmes	3 750	3 170	<b>3 100</b>	-2,2	-4,6	-17,3
<b>Entre 25 et 49 ans</b>	<b>34 900</b>	<b>33 230</b>	<b>32 620</b>	<b>-1,8</b>	<b>-3,0</b>	<b>-6,5</b>
Hommes	14 540	14 030	<b>13 800</b>	-1,6	-2,4	-5,1
Femmes	20 360	19 200	<b>18 820</b>	-2,0	-3,4	-7,6
<b>50 ans ou plus</b>	<b>15 470</b>	<b>16 410</b>	<b>16 290</b>	<b>-0,7</b>	<b>-0,5</b>	<b>5,3</b>
Hommes	7 220	7 640	<b>7 590</b>	-0,7	-0,7	5,1
Femmes	8 250	8 770	<b>8 700</b>	-0,8	-0,5	5,5
<b>Guadeloupe</b>	<b>57 550</b>	<b>55 920</b>	<b>55 070</b>	<b>-1,5</b>	<b>-2,4</b>	<b>-4,3</b>

Source : Pôle emploi-Dares, STMT, traitements DR Pôle emploi-Dicctc Guadeloupe.

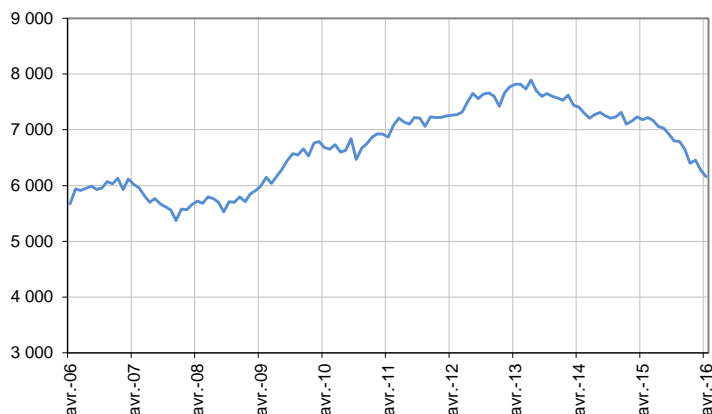
#### Catégorie A, par sexe

Données CVS



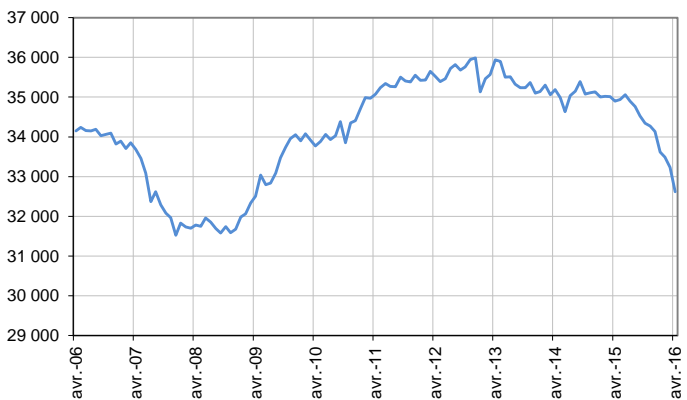
#### Catégorie A, moins de 25 ans

Données CVS



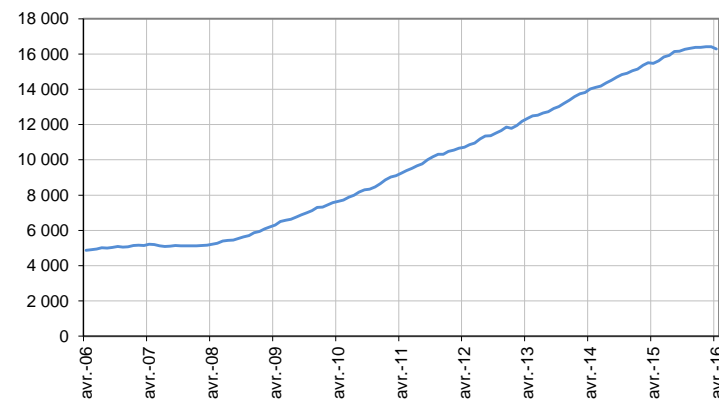
#### Catégorie A, entre 25 et 49 ans

Données CVS



#### Catégorie A, 50 ans ou plus

Données CVS



Source : Pôle emploi-Dares, STMT, traitements DR Pôle emploi-Dicctc Guadeloupe.

## DEMANDEURS D'EMPLOI EN CATÉGORIES A, B, C

En Guadeloupe, fin avril 2016, le nombre de demandeurs d'emploi en catégories A, B, C diminue de 1,6 % pour les hommes (-2,3 % sur trois mois et -2,4 % sur un an) et de 1,7 % pour les femmes (-2,6 % sur trois mois et -3,9 % sur un an).

Le nombre de demandeurs d'emploi en catégories A, B, C diminue en Guadeloupe de 2,3 % pour les moins de 25 ans (-4,4 % sur trois mois et -12,4 % sur un an), de 2,0 % pour ceux âgés de 25 à 49 ans (-3,0 % sur trois mois et -5,6 % sur un an) et de 0,7 % pour ceux âgés de 50 ans ou plus (-0,4 % sur trois mois et +6,2 % sur un an).

### Demands d'emploi en catégories A, B, C par sexe et âge

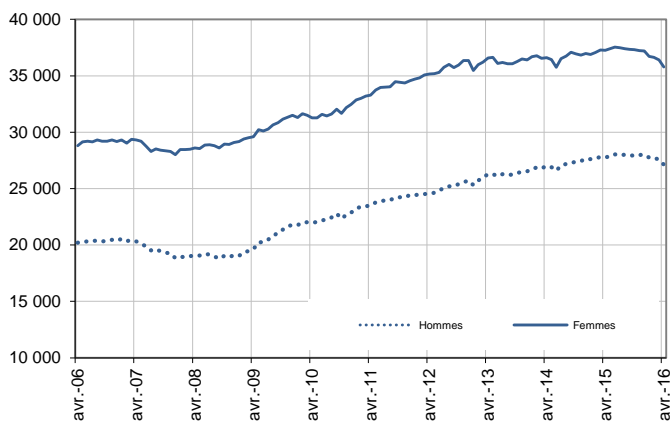
Données CVS

	Effectif			Évolution (en %) sur		
	Avril 2015	Mars 2016	Avril 2016	un mois	trois mois	un an
Hommes	27 790	27 550	<b>27 120</b>	-1,6	-2,3	-2,4
Femmes	37 250	36 410	<b>35 780</b>	-1,7	-2,6	-3,9
<b>Moins de 25 ans</b>	<b>7 910</b>	<b>7 090</b>	<b>6 930</b>	<b>-2,3</b>	<b>-4,4</b>	<b>-12,4</b>
Hommes	3 720	3 440	<b>3 380</b>	-1,7	-3,7	-9,1
Femmes	4 190	3 650	<b>3 550</b>	-2,7	-5,1	-15,3
<b>Entre 25 et 49 ans</b>	<b>39 960</b>	<b>38 510</b>	<b>37 730</b>	<b>-2,0</b>	<b>-3,0</b>	<b>-5,6</b>
Hommes	16 290	15 850	<b>15 550</b>	-1,9	-2,8	-4,5
Femmes	23 670	22 660	<b>22 180</b>	-2,1	-3,2	-6,3
<b>50 ans ou plus</b>	<b>17 170</b>	<b>18 360</b>	<b>18 240</b>	<b>-0,7</b>	<b>-0,4</b>	<b>6,2</b>
Hommes	7 780	8 260	<b>8 190</b>	-0,8	-0,7	5,3
Femmes	9 390	10 100	<b>10 050</b>	-0,5	-0,2	7,0
<b>Guadeloupe</b>	<b>65 040</b>	<b>63 960</b>	<b>62 900</b>	<b>-1,7</b>	<b>-2,5</b>	<b>-3,3</b>

Source : Pôle emploi-Dares, STMT, traitements DR Pôle emploi-Diecccte Guadeloupe.

#### Catégories A, B, C, par sexe

Données CVS



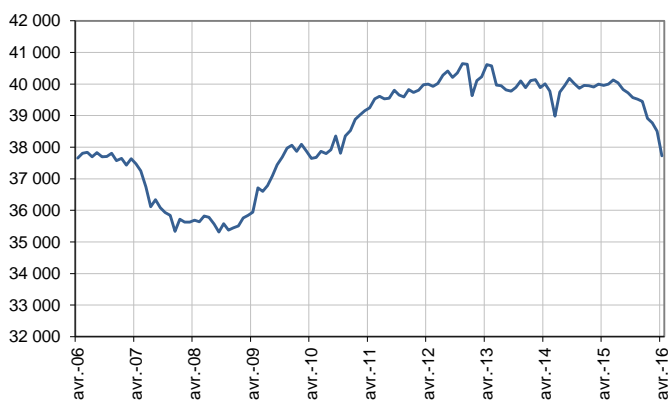
#### Catégories A, B, C, moins de 25 ans

Données CVS



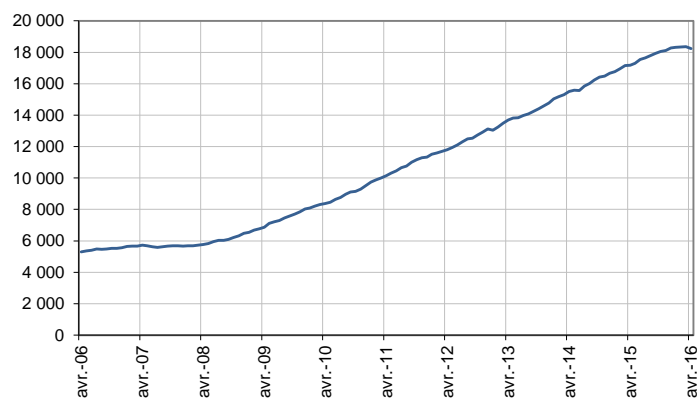
#### Catégories A, B, C, entre 25 et 49 ans

Données CVS



#### Catégories A, B, C, 50 ans ou plus

Données CVS



Source : Pôle emploi-Dares, STMT, traitements DR Pôle emploi-Diecccte Guadeloupe.

## ANCIENNETÉ D'INSCRIPTION EN CATÉGORIES A, B, C DES DEMANDEURS D'EMPLOI

En Guadeloupe, fin avril 2016, le nombre de demandeurs d'emploi inscrits en catégories A, B, C depuis un an ou plus diminue de 1,6 % (-2,5 % sur trois mois et -0,7 % sur un an) et celui des inscrits depuis moins d'un an diminue de 1,7 % (-2,3 % sur trois mois et -6,9 % sur un an).

L'ancienneté en catégories A, B, C est mesurée par le nombre de jours où le demandeur d'emploi a été inscrit, de façon continue, en catégories A, B, C. Une sortie d'un jour de ces catégories réinitialise l'ancienneté. D'autres indicateurs, tel que le nombre de personnes inscrites en catégorie A un certain nombre de mois sur une période donnée, peuvent éclairer d'autres dimensions de l'ancienneté ou de la récurrence sur les listes de Pôle emploi dans ces catégories.

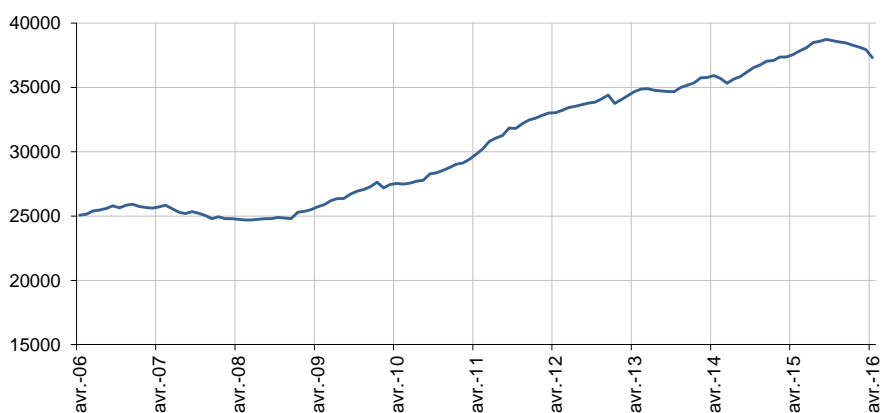
### Ancienneté en catégories A, B, C des demandeurs d'emploi

	Effectif			Évolution (en % et point) sur		
	Avril 2015	Mars 2016	Avril 2016	un mois	trois mois	un an
<b>Guadeloupe (données CVS)</b>						
<b>Demandeurs d'emploi en catégories A, B, C</b>	<b>65 040</b>	<b>63 960</b>	<b>62 900</b>	<b>-1,7</b>	<b>-2,5</b>	<b>-3,3</b>
Inscrits depuis moins de 1 an	27 480	26 040	25 590	-1,7	-2,3	-6,9
<i>Moins de 3 mois</i>	9 660	9 550	9 700	1,6	0,3	0,4
<i>De 3 mois à moins de 6 mois</i>	7 150	7 040	6 890	-2,1	2,7	-3,6
<i>De 6 mois à moins de 12 mois</i>	10 670	9 450	9 000	-4,8	-8,4	-15,7
Inscrits depuis 1 an ou plus	37 560	37 920	37 310	-1,6	-2,5	-0,7
<i>De 1 an à moins de 2 ans</i>	12 450	12 020	11 720	-2,5	-3,0	-5,9
<i>De 2 ans à moins de 3 ans</i>	7 340	7 140	6 960	-2,5	-7,1	-5,2
<i>3 ans ou plus</i>	17 770	18 760	18 630	-0,7	-0,4	4,8
Part des demandeurs d'emploi inscrits depuis 1 an ou plus (en %)	57,7	59,3	59,3	+0,0 pt	-0,1 pt	+1,6 pt
<b>France (données CVS-CJO)</b>						
Demandeurs d'emploi inscrits depuis 1 an ou plus (en milliers)	2 494,0	2 646,7	2 627,6	-0,7	-0,6	5,4
Part des demandeurs d'emploi inscrits depuis 1 an ou plus (en %)	44,2	46,0	46,1	+0,1 pt	+0,3 pt	+1,9 pt

Source : Pôle emploi-Dares, STMT, traitements DR Pôle emploi-Dieccte Guadeloupe.

### Demandeurs d'emploi inscrits depuis un an ou plus en catégories A, B, C

Données CVS



Champ : Guadeloupe.

Source : Pôle emploi-Dares, STMT, traitements DR Pôle emploi-Dieccte Guadeloupe.

## ENTRÉES ET SORTIES DE CATÉGORIES A, B, C

En Guadeloupe, le nombre moyen d'entrées en catégories A, B, C sur les trois derniers mois augmente de 5,4 % par rapport aux trois mois précédents (+6,6 % sur un an).

Sur les trois derniers mois, les entrées pour autre licenciement (-6,3 %) et autre cas (-9,8 %) sont en baisse. Les entrées pour fin de contrat à durée déterminée (+6,9 %), fin de mission d'intérim (+14,3 %), licenciement économique (+33,3 %), démission (+12,5 %), première entrée (+26,3 %) et reprise d'activité (+114,3 %) sont en hausse.

En Guadeloupe, le nombre moyen de sorties de catégories A, B, C sur les trois derniers mois augmente de 12,8 % par rapport aux trois mois précédents (+22,9 % sur un an).

Sur les trois derniers mois, les sorties pour arrêt de recherche (-11,8 %) sont en baisse. Les sorties pour reprise d'emploi déclarée sont stables. Les sorties pour entrée en stage (+62,1 %), cessation d'inscription pour défaut d'actualisation (+12,8 %), radiation administrative (+7,7 %) et autre cas (+7,0 %) sont en hausse.

### Entrées en catégories A, B, C par motif

	Nombre moyen d'entrées février 2016 - avril 2016	Répartition des motifs (en %)	Évolution trimestrielle (en %) (a)	Évolution annuelle (en %) (b)
<b>Guadeloupe (données CVS)</b>				
Fin de contrat à durée déterminée	770	16,4	6,9	10,0
Fin de mission d'intérim	80	1,7	14,3	33,3
Licenciement économique*	120	2,6	33,3	0,0
Autre licenciement	150	3,2	-6,3	-6,3
Démission	90	1,9	12,5	-10,0
Première entrée	720	15,3	26,3	22,0
Reprise d'activité	450	9,6	114,3	114,3
Autre cas**	2 310	49,1	-9,8	-5,7
<b>Entrées en catégories A, B, C</b>	<b>4 700</b>	<b>100,0</b>	<b>5,4</b>	<b>6,6</b>
<b>France (en milliers, données CVS-CJO)</b>				
	<b>532,9</b>		<b>0,2</b>	<b>1,0</b>

Source : Pôle emploi-Dares, STMT, traitements DR Pôle emploi-Diectte Guadeloupe.

\* Y compris les entrées en catégories A, B, C dont le motif renseigné est "fin de CRP-CTP-CSP".

\*\* Y compris les entrées en catégories A, B, C à la suite d'une rupture conventionnelle de CDI.

(a) Évolution de la moyenne des entrées de février 2016 à avril 2016 par rapport à la moyenne des entrées de novembre 2015 à janvier 2016.

(b) Évolution de la moyenne des entrées de février 2016 à avril 2016 par rapport à la moyenne des entrées de février 2015 à avril 2015.

**Nota : la somme des moyennes trimestrielles des motifs peut ponctuellement (et marginalement) différer de la moyenne de la série totale.**

### Sorties de catégories A, B, C par motif

	Nombre moyen de sorties février 2016 - avril 2016	Répartition des motifs (en %)	Évolution trimestrielle (en %) (a)	Évolution annuelle (en %) (b)
<b>Guadeloupe (données CVS)</b>				
Reprise d'emploi déclarée*	480	9,2	0,0	29,7
Entrée en stage	470	9,0	62,1	147,4
Arrêt de recherche (maternité, maladie, retraite, ...)	150	2,9	-11,8	15,4
<i>Dont maladie</i>	70	1,3	16,7	16,7
Cessation d'inscription pour défaut d'actualisation	3 360	64,5	12,8	19,6
Radiation administrative	140	2,7	7,7	-6,7
Autre cas	610	11,7	7,0	3,4
<b>Sorties de catégories A, B, C</b>	<b>5 210</b>	<b>100,0</b>	<b>12,8</b>	<b>22,9</b>
<b>France (en milliers, données CVS-CJO)</b>				
	<b>552,0</b>		<b>5,5</b>	<b>12,2</b>

Source : Pôle emploi-Dares, STMT, traitements DR Pôle emploi-Diectte Guadeloupe.

\* Uniquement celles connues de Pôle emploi.

(a) Évolution de la moyenne des sorties de février 2016 à avril 2016 par rapport à la moyenne des sorties de novembre 2015 à janvier 2016.

(b) Évolution de la moyenne des sorties de février 2016 à avril 2016 par rapport à la moyenne des sorties de février 2015 à avril 2015.

**Nota : la somme des moyennes trimestrielles des motifs peut ponctuellement (et marginalement) différer de la moyenne de la série totale.**

### Avertissement :

Depuis fin 2015, des modifications sont apportées aux modalités d'inscription des demandeurs d'emploi à Pôle emploi (refonte des intitulés des motifs d'entrée sur les listes, généralisation de la dématérialisation de l'inscription à Pôle emploi), permettant notamment de mieux retracer les motifs d'inscription. Sans effet sur le total des entrées en catégories A, B, C, elles ont cependant un impact sur la répartition par motif de ces entrées. En avril 2016, ces modifications affectent particulièrement l'évolution sur 3 mois des entrées pour « reprise d'activité ».

## Encadré

# SOURCE, DÉFINITIONS ET MÉTHODE

### Source : la Statistique mensuelle du marché du travail (STMT)

La Statistique mensuelle du marché du travail (STMT) est une source statistique exhaustive issue des fichiers de gestion de Pôle emploi. Elle porte sur tous les demandeurs d'emploi inscrits, entrés ou sortis des listes un mois donné.

La correction des variations saisonnières permet de rendre les évolutions mensuelles pertinentes pour l'analyse conjoncturelle. Les coefficients de correction des variations saisonnières sont estimés une fois par an, sur la période allant de janvier 1996 au dernier mois de décembre. Lorsque ces coefficients sont réestimés, les séries CVS sont révisées, sur tout leur historique. La prochaine campagne d'actualisation des coefficients aura lieu en février 2016.

Une [documentation méthodologique](#) présente plus en détail la STMT.

Le Fichier historique statistique (FHS) est une autre source statistique sur les demandeurs d'emploi issue des fichiers de gestion de Pôle emploi. Elle comporte tous les épisodes d'inscription sur une période de 10 ans. Les statistiques produites à partir de la STMT et du FHS peuvent légèrement différer en raison de différences dans la constitution des deux sources concernant notamment la façon dont sont traités les événements enregistrés avec retard et les sorties de courte durée.

Des [séries brutes sur les demandeurs d'emploi issues FHS](#), au niveau national, sont publiées chaque année.

### Demandeurs d'emploi : définition et différence avec les chômeurs au sens du BIT

Les demandeurs d'emploi sont des personnes qui sont inscrites à Pôle emploi. Conformément aux recommandations du rapport du Cnis sur la définition d'indicateurs en matière d'emploi, de chômage, de sous-emploi et de précarité de l'emploi (septembre 2008), la Dares et Pôle emploi présentent depuis 2009, à des fins d'analyse statistique les données sur les demandeurs d'emploi inscrits à Pôle emploi selon les catégories suivantes :

- catégorie A : demandeurs d'emploi tenus de rechercher un emploi, sans emploi ;
- catégorie B : demandeurs d'emploi tenus de rechercher un emploi, ayant exercé une activité réduite courte (de 78 heures ou moins dans le mois) ;
- catégorie C : demandeurs d'emploi tenus de rechercher un emploi, ayant exercé une activité réduite longue (de plus de 78 heures au cours du mois) ;
- catégorie D : demandeurs d'emploi non tenus de rechercher un emploi (en raison d'une formation, d'une maladie...) y compris les demandeurs d'emploi en contrat de sécurisation professionnelle (CSP), sans emploi ;
- catégorie E : demandeurs d'emploi non tenus de rechercher un emploi, en emploi (par exemple, bénéficiaires de contrats aidés, créateurs d'entreprise).

Est chômeur au sens du BIT toute personne de 15 ans ou plus qui n'a pas travaillé au moins une heure pendant une semaine de référence, est disponible pour prendre un emploi dans les 15 jours et a recherché activement un emploi dans le mois précédent ou en a trouvé un qui commence dans les trois mois. Le chômage au sens du BIT est mesuré par l'enquête Emploi de l'Insee.

**L'inscription à Pôle emploi en catégorie A et le chômage au sens du BIT sont deux réalités proches, mais qui ne se recouvrent pas**

[\(voir documentation\)](#).

### Interprétation des séries CVS sur les demandeurs d'emploi

Les données STMT étant exhaustives, il n'existe pas, comme pour des données d'enquête, d'incertitude liée à l'échantillonnage. Les variations des séries CVS issues de la STMT peuvent résulter soit de la tendance de moyen terme, principalement liée aux évolutions du marché du travail et à la conjoncture économique, soit de chocs ponctuels, dont les sources peuvent être variées (variations dans la gestion des listes de demandeurs d'emploi par Pôle emploi ou dans les comportements d'inscription, chocs ponctuels du marché du travail, imprécisions dans l'estimation des corrections des variations saisonnières, ...). Parmi ces chocs ponctuels figurent aussi des incidents et changements de procédure dont certains ont pu avoir un impact significatif sur les séries de demandeurs d'emploi.

Un [document](#) présente les principaux événements et leurs impacts.

Une [documentation](#) fournit des éléments d'aide à l'interprétation des séries mensuelles CVS sur les demandeurs d'emploi.

### Pour en savoir plus

[1] [Dares, Pôle emploi \(2015\), « Demandeurs d'emploi inscrits et offres collectées par Pôle emploi en septembre 2015 », Dares Indicateurs n°079, octobre.](#)

[2] [Dares, les séries mensuelles régionales, départementales et par zone d'emploi.](#)