

DEMANDEURS D'EMPLOI INSCRITS À PÔLE EMPLOI EN GUADELOUPE EN MAI 2016

Fin mai 2016, en Guadeloupe, le nombre de demandeurs d'emploi tenus de rechercher un emploi et sans activité (catégorie A) s'établit à 55 660. Ce nombre augmente de 1,1 % sur un mois (soit +590 personnes), diminue de 1,3 % sur trois mois et de 3,7 % sur un an.

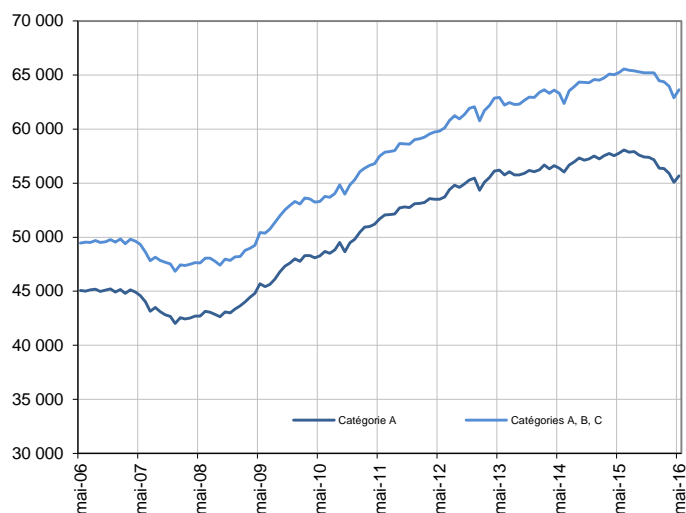
En France (y compris Dom), ce nombre augmente de 0,3 % sur un mois, diminue de 2,0 % sur trois mois et de 1,1 % sur un an.

En Guadeloupe, le nombre de demandeurs d'emploi tenus de rechercher un emploi, ayant ou non exercé une activité dans le mois (catégories A, B, C), s'établit à 63 640 fin mai 2016. Ce nombre augmente de 1,2 % sur un mois (soit +740 personnes), diminue de 1,1 % sur trois mois et de 2,5 % sur un an.

En France (y compris Dom), ce nombre augmente de 0,6 % sur un mois, diminue de 0,7 % sur trois mois et progresse de 0,3 % sur un

Demandeurs d'emploi en catégories A et A, B, C en Guadeloupe

Données CVS



Source : Pôle emploi-Dares, STMT, traitements DR Pôle emploi-Dieccte Guadeloupe.

Demandeurs d'emploi par catégorie

	Effectif			Évolution (en %) sur		
	Mai 2015	Avril 2016	Mai 2016	un mois	trois mois	un an
Guadeloupe (données CVS)						
Inscrits tenus de rechercher un emploi, sans emploi (catégorie A)	57 780	55 070	55 660	1,1	-1,3	-3,7
Inscrits tenus de rechercher un emploi, en activité réduite courte (catégorie B)	2 970	2 950	3 070	4,1	2,7	3,4
Inscrits tenus de rechercher un emploi, en activité réduite longue (catégorie C)	4 490	4 880	4 910	0,6	-2,0	9,4
Ensemble des inscrits tenus de rechercher un emploi (catégories A, B, C)	65 240	62 900	63 640	1,2	-1,1	-2,5
Inscrits non tenus de rechercher un emploi, sans emploi (catégorie D)	1 880	2 530	2 480	-2,0	0,0	31,9
Inscrits non tenus de rechercher un emploi, en emploi (catégorie E)	2 470	2 710	2 810	3,7	7,3	13,8
Ensemble des inscrits (catégories A, B, C, D, E)	69 590	68 140	68 930	1,2	-0,8	-0,9
France (en milliers, données CVS-CJO)						
Inscrits tenus de rechercher un emploi, sans emploi (catégorie A)	3 816,6	3 766,2	3 775,7	0,3	-2,0	-1,1
Inscrits tenus de rechercher un emploi, en activité réduite courte (catégorie B)	719,3	740,4	734,4	-0,8	1,4	2,1
Inscrits tenus de rechercher un emploi, en activité réduite longue (catégorie C)	1 173,4	1 187,9	1 216,3	2,4	2,2	3,7
Ensemble des inscrits tenus de rechercher un emploi (catégories A, B, C)	5 709,3	5 694,5	5 726,4	0,6	-0,7	0,3
Inscrits non tenus de rechercher un emploi, sans emploi (catégorie D)	285,9	291,2	306,0	5,1	8,2	7,0
Inscrits non tenus de rechercher un emploi, en emploi (catégorie E)	400,6	444,2	451,8	1,7	1,5	12,8
Ensemble des inscrits (catégories A, B, C, D, E)	6 395,8	6 429,9	6 484,2	0,8	-0,2	1,4

Source : Pôle emploi-Dares, STMT, traitements DR Pôle emploi-Dieccte Guadeloupe.

Les données publiées concernent les demandeurs d'emploi inscrits à Pôle emploi. La notion de demandeurs d'emploi est différente de celle de chômeurs au sens du Bureau international du travail (BIT). Au-delà des évolutions du marché du travail, différents facteurs peuvent davantage affecter les données relatives aux demandeurs d'emploi : modifications des règles d'indemnisation ou d'accompagnement des demandeurs d'emploi, changements de procédure, incidents.

[Un document](#) présente les principaux changements de procédure et incidents ayant affecté les statistiques de demandeurs d'emploi.

L'ensemble des définitions et concepts figurent dans [la documentation méthodologique](#) en ligne.

Les évolutions mensuelles des séries corrigées des variations saisonnières (CVS) peuvent différer de la tendance de moyen terme des séries ; les évolutions sur trois mois sont à privilégier pour obtenir une information sur la tendance de moyen terme.

[Une documentation](#) fournit des éléments d'aide à l'interprétation des séries mensuelles sur les demandeurs d'emploi.

Avertissement : En mai 2016, le nombre de réinscriptions sur les listes est élevé, à la suite des sorties pour défaut d'actualisation observées en avril 2016. Ceci contribue à la hausse du nombre d'entrées en catégories A, B, C, élevé en mai 2016, et à l'évolution du nombre de demandeurs d'emploi en catégories A, B, C entre avril et mai 2016. Pour l'interprétation des chiffres de cette publication, il convient donc de privilégier les évolutions en tendance plutôt qu'au mois le mois.

(voir la [note méthodologique](#) d'aide à l'interprétation des séries mensuelles)

DEMANDEURS D'EMPLOI PAR DÉPARTEMENT D'OUTRE-MER

Fin mai 2016, dans les départements d'Outre-mer, les évolutions du nombre de demandeurs d'emploi en catégorie A se situent entre -0,1 % à La Réunion et +1,1 % en Guadeloupe pour les évolutions sur un mois, et entre -3,0 % à La Réunion et -1,1 % en Martinique pour les évolutions sur trois mois.

Les évolutions du nombre de demandeurs d'emploi en catégories A, B, C se situent entre +0,1 % à La Réunion et +1,2 % en Guadeloupe pour les évolutions sur un mois, et entre -2,5 % en Guyane et -1,1 % en Guadeloupe pour les évolutions sur trois mois.

Demands d'emploi en catégorie A

Données CVS

	Effectif			Évolution (en %) sur		
	Mai 2015	Avril 2016	Mai 2016	un mois	trois mois	un an
Guadeloupe	57 780	55 070	55 660	1,1	-1,3	-3,7
Martinique	44 820	42 400	42 800	0,9	-1,1	-4,5
Guyane	23 130	22 760	22 770	0,0	-2,2	-1,6
Réunion	135 650	134 590	134 390	-0,1	-3,0	-0,9

Champ : Dom (hors Mayotte).

Source : Pôle emploi-Dares, STMT, traitements DR Pôle emploi-Dieccte Guadeloupe, Martinique, Guyane, Réunion.

Demands d'emploi en catégories A, B, C

Données CVS

	Effectif			Évolution (en %) sur		
	Mai 2015	Avril 2016	Mai 2016	un mois	trois mois	un an
Guadeloupe	65 240	62 900	63 640	1,2	-1,1	-2,5
Martinique	53 710	51 440	51 820	0,7	-1,7	-3,5
Guyane	25 280	24 990	25 030	0,2	-2,5	-1,0
Réunion	157 980	158 080	158 220	0,1	-1,7	0,2

Champ : Dom (hors Mayotte).

Source : Pôle emploi-Dares, STMT, traitements DR Pôle emploi-Dieccte Guadeloupe, Martinique, Guyane, Réunion.

DEMANDEURS D'EMPLOI EN CATÉGORIE A

En Guadeloupe, fin mai 2016, le nombre de demandeurs d'emploi en catégorie A augmente de 0,7 % pour les hommes (-1,8 % sur trois mois et -2,7 % sur un an) et de 1,4 % pour les femmes (-0,9 % sur trois mois et -4,4 % sur un an).

Le nombre de demandeurs d'emploi en catégorie A augmente en Guadeloupe de 3,6 % pour les moins de 25 ans (-1,2 % sur trois mois et -11,6 % sur un an), de 1,0 % pour ceux âgés de 25 à 49 ans (-1,6 % sur trois mois et -5,7 % sur un an) et de 0,2 % pour ceux âgés de 50 ans ou plus (-0,5 % sur trois mois et +4,5 % sur un an).

Demandeurs d'emploi en catégorie A par sexe et âge

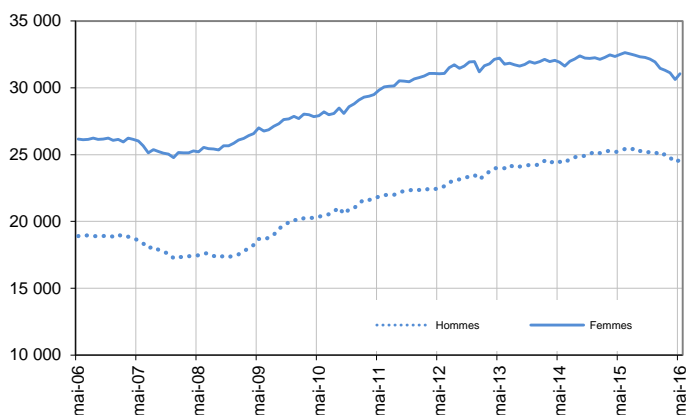
Données CVS

	Effectif			Évolution (en %) sur		
	Mai 2015	Avril 2016	Mai 2016	un mois	trois mois	un an
Hommes	25 290	24 450	24 610	0,7	-1,8	-2,7
Femmes	32 490	30 620	31 050	1,4	-0,9	-4,4
Moins de 25 ans	7 220	6 160	6 380	3,6	-1,2	-11,6
Hommes	3 470	3 060	3 130	2,3	0,0	-9,8
Femmes	3 750	3 100	3 250	4,8	-2,4	-13,3
Entre 25 et 49 ans	34 940	32 620	32 950	1,0	-1,6	-5,7
Hommes	14 530	13 800	13 900	0,7	-2,3	-4,3
Femmes	20 410	18 820	19 050	1,2	-1,1	-6,7
50 ans ou plus	15 620	16 290	16 330	0,2	-0,5	4,5
Hommes	7 290	7 590	7 580	-0,1	-1,4	4,0
Femmes	8 330	8 700	8 750	0,6	0,2	5,0
Guadeloupe	57 780	55 070	55 660	1,1	-1,3	-3,7

Source : Pôle emploi-Dares, STMT, traitements DR Pôle emploi-Diecccte Guadeloupe.

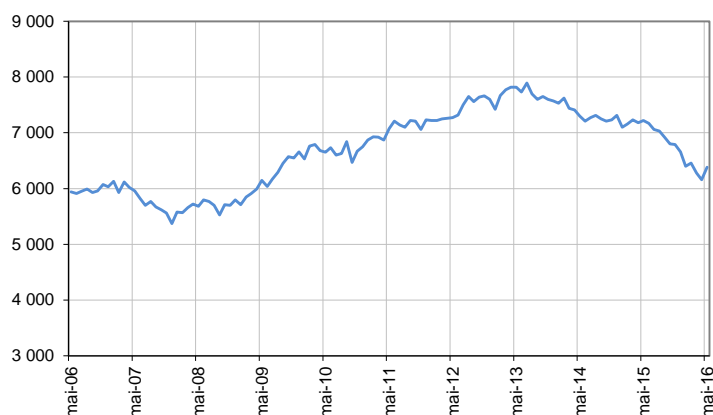
Catégorie A, par sexe

Données CVS



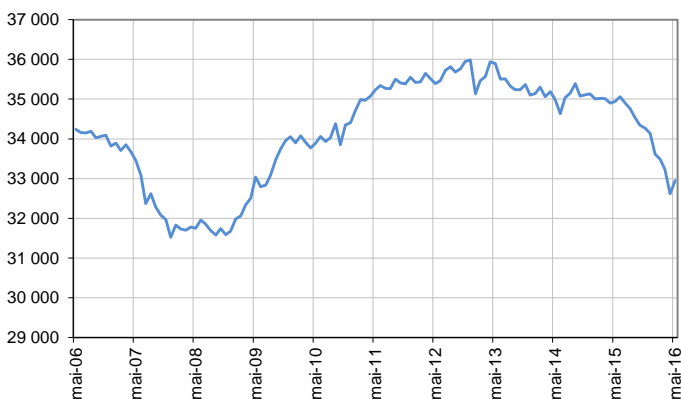
Catégorie A, moins de 25 ans

Données CVS



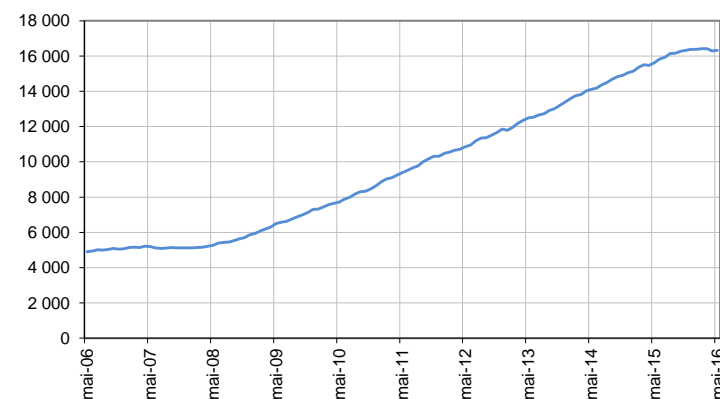
Catégorie A, entre 25 et 49 ans

Données CVS



Catégorie A, 50 ans ou plus

Données CVS



Source : Pôle emploi-Dares, STMT, traitements DR Pôle emploi-Diecccte Guadeloupe.

DEMANDEURS D'EMPLOI EN CATÉGORIES A, B, C

En Guadeloupe, fin mai 2016, le nombre de demandeurs d'emploi en catégories A, B, C augmente de 0,8 % pour les hommes (-1,5 % sur trois mois et -1,9 % sur un an) et de 1,5 % pour les femmes (-0,9 % sur trois mois et -2,9 % sur un an).

Le nombre de demandeurs d'emploi en catégories A, B, C augmente en Guadeloupe de 3,3 % pour les moins de 25 ans (-1,4 % sur trois mois et -9,9 % sur un an), de 1,1 % pour ceux âgés de 25 à 49 ans (-1,6 % sur trois mois et -4,7 % sur un an) et de 0,5 % pour ceux âgés de 50 ans ou plus (stable sur trois mois et +6,1 % sur un an).

Demandeurs d'emploi en catégories A, B, C par sexe et âge

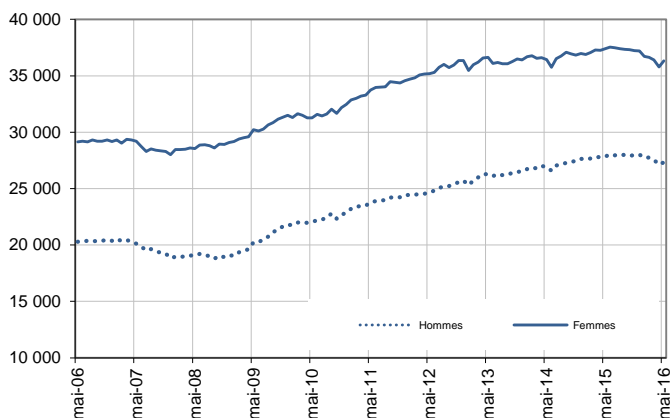
Données CVS

	Effectif			Évolution (en %) sur		
	Mai 2015	Avril 2016	Mai 2016	un mois	trois mois	un an
Hommes	27 850	27 120	27 330	0,8	-1,5	-1,9
Femmes	37 390	35 780	36 310	1,5	-0,9	-2,9
Moins de 25 ans	7 950	6 930	7 160	3,3	-1,4	-9,9
Hommes	3 750	3 380	3 450	2,1	-0,9	-8,0
Femmes	4 200	3 550	3 710	4,5	-1,9	-11,7
Entre 25 et 49 ans	40 000	37 730	38 140	1,1	-1,6	-4,7
Hommes	16 280	15 550	15 660	0,7	-2,1	-3,8
Femmes	23 720	22 180	22 480	1,4	-1,3	-5,2
50 ans ou plus	17 290	18 240	18 340	0,5	0,0	6,1
Hommes	7 820	8 190	8 220	0,4	-0,6	5,1
Femmes	9 470	10 050	10 120	0,7	0,5	6,9
Guadeloupe	65 240	62 900	63 640	1,2	-1,1	-2,5

Source : Pôle emploi-Dares, STMT, traitements DR Pôle emploi-Dicecte Guadeloupe.

Catégories A, B, C, par sexe

Données CVS



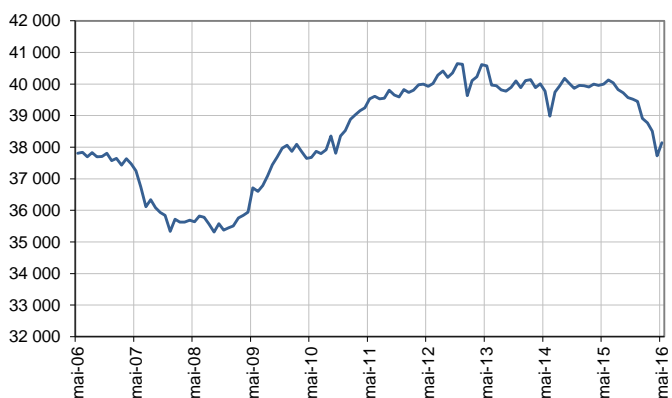
Catégories A, B, C, moins de 25 ans

Données CVS



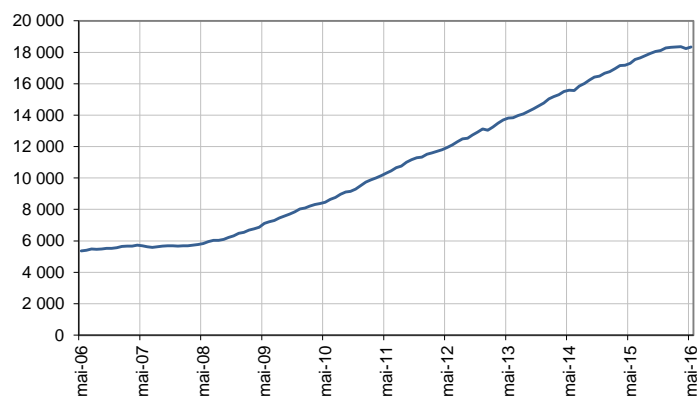
Catégories A, B, C, entre 25 et 49 ans

Données CVS



Catégories A, B, C, 50 ans ou plus

Données CVS



Source : Pôle emploi-Dares, STMT, traitements DR Pôle emploi-Dicecte Guadeloupe.

ANCIENNETÉ D'INSCRIPTION EN CATÉGORIES A, B, C DES DEMANDEURS D'EMPLOI

En Guadeloupe, fin mai 2016, le nombre de demandeurs d'emploi inscrits en catégories A, B, C depuis un an ou plus diminue de 1,0 % (-3,1 % sur trois mois et -2,3 % sur un an) tandis que celui des inscrits depuis moins d'un an progresse de 4,3 % (+1,8 % sur trois mois et -2,7 % sur un an).

L'ancienneté en catégories A, B, C est mesurée par le nombre de jours où le demandeur d'emploi a été inscrit, de façon continue, en catégories A, B, C. Une sortie d'un jour de ces catégories réinitialise l'ancienneté. D'autres indicateurs, tel que le nombre de personnes inscrites en catégorie A un certain nombre de mois sur une période donnée, peuvent éclairer d'autres dimensions de l'ancienneté ou de la récurrence sur les listes de Pôle emploi dans ces catégories.

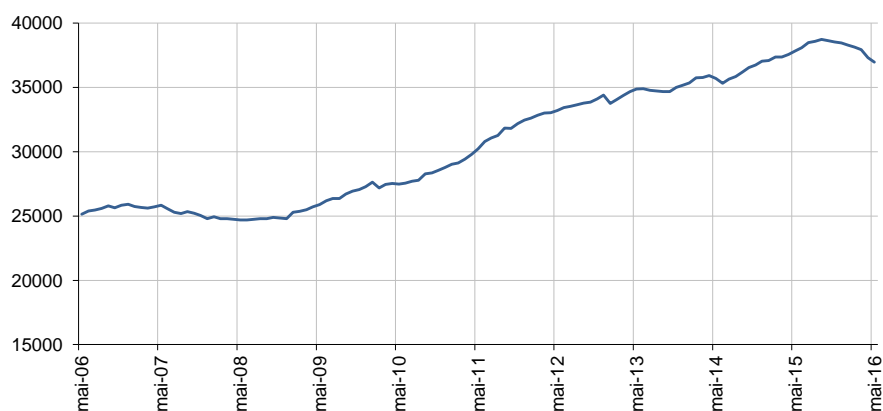
Ancienneté en catégories A, B, C des demandeurs d'emploi

	Effectif			Évolution (en % et point) sur		
	Mai 2015	Avril 2016	Mai 2016	un mois	trois mois	un an
Guadeloupe (données CVS)						
Demandeurs d'emploi en catégories A, B, C	65 240	62 900	63 640	1,2	-1,1	-2,5
Inscrits depuis moins de 1 an	27 420	25 590	26 690	4,3	1,8	-2,7
<i>Moins de 3 mois</i>	9 500	9 700	10 560	8,9	6,9	11,2
<i>De 3 mois à moins de 6 mois</i>	7 210	6 890	7 030	2,0	4,6	-2,5
<i>De 6 mois à moins de 12 mois</i>	10 710	9 000	9 100	1,1	-5,5	-15,0
Inscrits depuis 1 an ou plus	37 820	37 310	36 950	-1,0	-3,1	-2,3
<i>De 1 an à moins de 2 ans</i>	12 590	11 720	11 490	-2,0	-4,6	-8,7
<i>De 2 ans à moins de 3 ans</i>	7 300	6 960	6 960	0,0	-4,5	-4,7
<i>3 ans ou plus</i>	17 930	18 630	18 500	-0,7	-1,6	3,2
Part des demandeurs d'emploi inscrits depuis 1 an ou plus (en %)	58,0	59,3	58,1	-1,2 pt	-1,2 pt	+0,1 pt
France (données CVS-CJO)						
Demandeurs d'emploi inscrits depuis 1 an ou plus (en milliers)	2 529,6	2 627,6	2 610,8	-0,6	-1,4	3,2
Part des demandeurs d'emploi inscrits depuis 1 an ou plus (en %)	44,3	46,1	45,6	-0,5 pt	-0,3 pt	+1,3 pt

Source : Pôle emploi-Dares, STMT, traitements DR Pôle emploi-Dieccte Guadeloupe.

Demandeurs d'emploi inscrits depuis un an ou plus en catégories A, B, C

Données CVS



Champ : Guadeloupe.

Source : Pôle emploi-Dares, STMT, traitements DR Pôle emploi-Dieccte Guadeloupe.

ENTRÉES ET SORTIES DE CATÉGORIES A, B, C

En Guadeloupe, le nombre moyen d'entrées en catégories A, B, C sur les trois derniers mois augmente de 11,8 % par rapport aux trois mois précédents (+15,9 % sur un an).

Sur les trois derniers mois, les entrées pour autre licenciement (-12,5 %) et autre cas (-5,9 %) sont en baisse. Les entrées pour fin de contrat à durée déterminée (+6,8 %), fin de mission d'intérim (+28,6 %), licenciement économique (+40,0 %), démission (+11,1 %), première entrée (+19,0 %) et reprise d'activité (+236,8 %) sont en hausse.

En Guadeloupe, le nombre moyen de sorties de catégories A, B, C sur les trois derniers mois augmente de 9,7 % par rapport aux trois mois précédents (+26,4 % sur un an).

Sur les trois derniers mois, les sorties pour arrêt de recherche (-5,9 %) et radiation administrative (-28,6 %) sont en baisse. Les sorties pour reprise d'emploi déclarée (+16,7 %), entrée en stage (+15,8 %), cessation d'inscription pour défaut d'actualisation (+10,3 %) et autre cas (+8,6 %) sont en hausse.

Entrées en catégories A, B, C par motif

	Nombre moyen d'entrées mars 2016 - mai 2016	Répartition des motifs (en %)	Évolution trimestrielle (en %) (a)	Évolution annuelle (en %) (b)
Guadeloupe (données CVS)				
Fin de contrat à durée déterminée	780	15,5	6,8	13,0
Fin de mission d'intérim	90	1,8	28,6	12,5
Licenciement économique*	140	2,8	40,0	27,3
Autre licenciement	140	2,8	-12,5	-6,7
Démission	100	2,0	11,1	0,0
Première entrée	750	14,9	19,0	27,1
Reprise d'activité	640	12,7	236,8	178,3
Autre cas**	2 400	47,6	-5,9	0,0
Entrées en catégories A, B, C	5 040	100,0	11,8	15,9
France (en milliers, données CVS-CJO)				
	556,5		4,4	5,4

Source : Pôle emploi-Dares, STMT, traitements DR Pôle emploi-Diecccte Guadeloupe.

* Y compris les entrées en catégories A, B, C dont le motif renseigné est "fin de CRP-CTP-CSP".

** Y compris les entrées en catégories A, B, C à la suite d'une rupture conventionnelle de CDI.

(a) Évolution de la moyenne des entrées de mars 2016 à mai 2016 par rapport à la moyenne des entrées de décembre 2015 à février 2016.

(b) Évolution de la moyenne des entrées de mars 2016 à mai 2016 par rapport à la moyenne des entrées de mars 2015 à mai 2015.

Nota : la somme des moyennes trimestrielles des motifs peut ponctuellement (et marginalement) différer de la moyenne de la série totale.

Sorties de catégories A, B, C par motif

	Nombre moyen de sorties mars 2016 - mai 2016	Répartition des motifs (en %)	Évolution trimestrielle (en %) (a)	Évolution annuelle (en %) (b)
Guadeloupe (données CVS)				
Reprise d'emploi déclarée*	560	10,7	16,7	47,4
Entrée en stage	440	8,4	15,8	120,0
Arrêt de recherche (maternité, maladie, retraite, ...)	160	3,1	-5,9	14,3
<i>Dont maladie</i>	<i>60</i>	<i>1,1</i>	<i>0,0</i>	<i>0,0</i>
Cessation d'inscription pour défaut d'actualisation	3 330	63,8	10,3	22,9
Radiation administrative	100	1,9	-28,6	-16,7
Autre cas	630	12,1	8,6	6,8
Sorties de catégories A, B, C	5 220	100,0	9,7	26,4
France (en milliers, données CVS-CJO)				
	565,8		7,8	18,2

Source : Pôle emploi-Dares, STMT, traitements DR Pôle emploi-Diecccte Guadeloupe.

* Uniquement celles connues de Pôle emploi.

(a) Évolution de la moyenne des sorties de mars 2016 à mai 2016 par rapport à la moyenne des sorties de décembre 2015 à février 2016.

(b) Évolution de la moyenne des sorties de mars 2016 à mai 2016 par rapport à la moyenne des sorties de mars 2015 à mai 2015.

Nota : la somme des moyennes trimestrielles des motifs peut ponctuellement (et marginalement) différer de la moyenne de la série totale.

Avertissement : Depuis fin 2015, des modifications sont apportées aux modalités d'inscription des demandeurs d'emploi à Pôle emploi (refonte des intitulés des motifs d'entrée sur les listes, généralisation de la dématérialisation de l'inscription à Pôle emploi), permettant notamment de mieux retracer les motifs d'inscription. Sans effet sur le total des entrées en catégories A, B, C, elles ont cependant un impact sur la répartition par motif de ces entrées. Ces modifications affectent particulièrement l'évolution sur 3 mois des entrées pour « reprise d'activité ».

Encadré

SOURCE, DÉFINITIONS ET MÉTHODE

Source : la Statistique mensuelle du marché du travail (STMT)

La Statistique mensuelle du marché du travail (STMT) est une source statistique exhaustive issue des fichiers de gestion de Pôle emploi. Elle porte sur tous les demandeurs d'emploi inscrits, entrés ou sortis des listes un mois donné.

La correction des variations saisonnières permet de rendre les évolutions mensuelles pertinentes pour l'analyse conjoncturelle. Les coefficients de correction des variations saisonnières sont estimés une fois par an, sur la période allant de janvier 1996 au dernier mois de décembre. Lorsque ces coefficients sont réestimés, les séries CVS sont révisées, sur tout leur historique. La prochaine campagne d'actualisation des coefficients aura lieu en février 2016.

Une [documentation méthodologique](#) présente plus en détail la STMT.

Le Fichier historique statistique (FHS) est une autre source statistique sur les demandeurs d'emploi issue des fichiers de gestion de Pôle emploi. Elle comporte tous les épisodes d'inscription sur une période de 10 ans. Les statistiques produites à partir de la STMT et du FHS peuvent légèrement différer en raison de différences dans la constitution des deux sources concernant notamment la façon dont sont traités les événements enregistrés avec retard et les sorties de courte durée.

Des [séries brutes sur les demandeurs d'emploi issues FHS](#), au niveau national, sont publiées chaque année.

Demandeurs d'emploi : définition et différence avec les chômeurs au sens du BIT

Les demandeurs d'emploi sont des personnes qui sont inscrites à Pôle emploi. Conformément aux recommandations du rapport du Cnis sur la définition d'indicateurs en matière d'emploi, de chômage, de sous-emploi et de précarité de l'emploi (septembre 2008), la Dares et Pôle emploi présentent depuis 2009, à des fins d'analyse statistique les données sur les demandeurs d'emploi inscrits à Pôle emploi selon les catégories suivantes :

- catégorie A : demandeurs d'emploi tenus de rechercher un emploi, sans emploi ;
- catégorie B : demandeurs d'emploi tenus de rechercher un emploi, ayant exercé une activité réduite courte (de 78 heures ou moins dans le mois) ;
- catégorie C : demandeurs d'emploi tenus de rechercher un emploi, ayant exercé une activité réduite longue (de plus de 78 heures au cours du mois) ;
- catégorie D : demandeurs d'emploi non tenus de rechercher un emploi (en raison d'une formation, d'une maladie...) y compris les demandeurs d'emploi en contrat de sécurisation professionnelle (CSP), sans emploi ;
- catégorie E : demandeurs d'emploi non tenus de rechercher un emploi, en emploi (par exemple, bénéficiaires de contrats aidés, créateurs d'entreprise).

Est chômeur au sens du BIT toute personne de 15 ans ou plus qui n'a pas travaillé au moins une heure pendant une semaine de référence, est disponible pour prendre un emploi dans les 15 jours et a recherché activement un emploi dans le mois précédent ou en a trouvé un qui commence dans les trois mois. Le chômage au sens du BIT est mesuré par l'enquête Emploi de l'Insee.

L'inscription à Pôle emploi en catégorie A et le chômage au sens du BIT sont deux réalités proches, mais qui ne se recouvrent pas

[\(voir documentation\)](#).

Interprétation des séries CVS sur les demandeurs d'emploi

Les données STMT étant exhaustives, il n'existe pas, comme pour des données d'enquête, d'incertitude liée à l'échantillonnage. Les variations des séries CVS issues de la STMT peuvent résulter soit de la tendance de moyen terme, principalement liée aux évolutions du marché du travail et à la conjoncture économique, soit de chocs ponctuels, dont les sources peuvent être variées (variations dans la gestion des listes de demandeurs d'emploi par Pôle emploi ou dans les comportements d'inscription, chocs ponctuels du marché du travail, imprécisions dans l'estimation des corrections des variations saisonnières, ...). Parmi ces chocs ponctuels figurent aussi des incidents et changements de procédure dont certains ont pu avoir un impact significatif sur les séries de demandeurs d'emploi.

Un [document](#) présente les principaux événements et leurs impacts.

Une [documentation](#) fournit des éléments d'aide à l'interprétation des séries mensuelles CVS sur les demandeurs d'emploi.

Pour en savoir plus

[1] [Dares, Pôle emploi \(2015\), « Demandeurs d'emploi inscrits et offres collectées par Pôle emploi en septembre 2015 », Dares Indicateurs n°079, octobre.](#)

[2] [Dares, les séries mensuelles régionales, départementales et par zone d'emploi.](#)