

DEMANDEURS D'EMPLOI INSCRITS À PÔLE EMPLOI EN GUADELOUPE EN SEPTEMBRE 2017

Fin septembre 2017, en Guadeloupe, le nombre de demandeurs d'emploi tenus de rechercher un emploi et sans activité (catégorie A) s'établit à 56 570. Ce nombre augmente de 0,9 % sur trois mois (soit +530 personnes). Il diminue de 0,7 % sur un mois et progresse de 0,5 % sur un an.

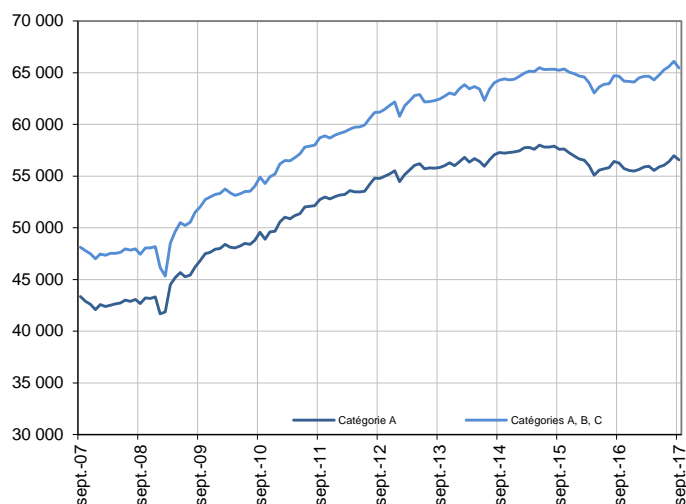
En France (y compris Drom), ce nombre baisse de 0,1 % sur trois mois (-1,7 % sur un mois et -0,4 % sur un an).

En Guadeloupe, le nombre de demandeurs d'emploi tenus de rechercher un emploi, ayant ou non exercé une activité dans le monde (catégories A, B, C) s'établit à 65 450 fin septembre 2017. Ce nombre augmente de 0,2 % sur trois mois (soit +160 personnes). Il diminue de 1,0 % sur un mois et progresse de 1,2 % sur un an.

En France (y compris Drom), ce nombre augmente de 1,0 % sur trois mois (-0,5 % sur un mois et +2,5 % sur un an).

Demandeurs d'emploi en catégories A et A, B, C en Guadeloupe

Données CVS-CJO



Source : Pôle emploi-Dares, STMT, traitements Dares.

Demandeurs d'emploi par catégorie

	Effectif			Évolution (en %) sur		
	Septembre 2016	Août 2017	Septembre 2017	un mois	trois mois	un an
Guadeloupe (données CVS-CJO)						
Inscrits tenus de rechercher un emploi, sans emploi (catégorie A)	56 270	56 970	56 570	-0,7	0,9	0,5
Inscrits tenus de rechercher un emploi, en activité réduite courte (catégorie B)	3 210	3 390	3 300	-2,7	-4,6	2,8
Inscrits tenus de rechercher un emploi, en activité réduite longue (catégorie C)	5 180	5 760	5 580	-3,1	-3,6	7,7
Ensemble des inscrits tenus de rechercher un emploi (catégories A, B, C)	64 660	66 120	65 450	-1,0	0,2	1,2
Inscrits non tenus de rechercher un emploi, sans emploi (catégorie D)	2 230	2 140	1 920	-10,3	-28,6	-13,9
Inscrits non tenus de rechercher un emploi, en emploi (catégorie E)	2 770	2 200	2 070	-5,9	-4,2	-25,3
Ensemble des inscrits (catégories A, B, C, D, E)	69 660	70 460	69 440	-1,4	-1,0	-0,3
France (en milliers, données CVS-CJO)						
Inscrits tenus de rechercher un emploi, sans emploi (catégorie A)	3 750,3	3 799,4	3 734,1	-1,7	-0,1	-0,4
Inscrits tenus de rechercher un emploi, en activité réduite courte (catégorie B)	751,8	783,7	776,2	-1,0	4,0	3,2
Inscrits tenus de rechercher un emploi, en activité réduite longue (catégorie C)	1 273,3	1 369,9	1 411,7	3,1	2,3	10,9
Ensemble des inscrits tenus de rechercher un emploi (catégories A, B, C)	5 775,4	5 953,0	5 922,0	-0,5	1,0	2,5
Inscrits non tenus de rechercher un emploi, sans emploi (catégorie D)	337,9	308,8	283,9	-8,1	-7,7	-16,0
Inscrits non tenus de rechercher un emploi, en emploi (catégorie E)	454,7	443,2	429,6	-3,1	-3,4	-5,5
Ensemble des inscrits (catégories A, B, C, D, E)	6 568,0	6 705,0	6 635,5	-1,0	0,3	1,0

Source : Pôle emploi-Dares, STMT, traitements Dares.

Les évolutions mensuelles des séries corrigées des variations saisonnières et des effets des jours ouvrables (CVS-CJO) peuvent différer de la tendance de moyen terme des séries ; les évolutions sur trois mois sont à privilégier pour obtenir une information sur la tendance de moyen terme.

[Une documentation](#) fournit des éléments d'aide à l'interprétation des séries mensuelles sur les demandeurs d'emploi.

Les données publiées concernent les demandeurs d'emploi inscrits à Pôle emploi. La notion de demandeurs d'emploi est différente de celle de chômeurs au sens du Bureau international du travail (BIT). Au-delà des évolutions du marché du travail, différents facteurs peuvent davantage affecter les données relatives aux demandeurs d'emploi : modifications des règles d'indemnisation ou d'accompagnement des demandeurs d'emploi, changements de procédure, incidents.

[Un document](#) présente les principaux changements de procédure et incidents ayant affecté les statistiques de demandeurs d'emploi depuis 2011.

L'ensemble des définitions et concepts figurent dans la [documentation méthodologique](#) en ligne.

DEMANDEURS D'EMPLOI PAR DÉPARTEMENT-RÉGION D'OUTRE-MER

Fin septembre 2017, dans les départements-régions d'Outre-mer, les évolutions du nombre de demandeurs d'emploi en catégorie A se situent entre -0,5 % en Guyane et +1,9 % en Martinique pour les évolutions sur trois mois. Sur un mois, elles se situent entre -0,7 % en Guadeloupe et +0,8 % en Martinique.

Les évolutions du nombre de demandeurs d'emploi en catégories A, B, C se situent entre +0,2 % en Guadeloupe et +1,4 % à La Réunion pour les évolutions sur trois mois. Elles se situent entre -1,0 % en Guadeloupe et 0,0 % en Martinique et en Guyane.

Demandeurs d'emploi en catégorie A

Données CVS-CJO

	Effectif			Évolution (en %) sur		
	Septembre 2016	Août 2017	Septembre 2017	un mois	trois mois	un an
Guadeloupe	56 270	56 970	56 570	-0,7	0,9	0,5
Martinique	41 810	43 080	43 430	0,8	1,9	3,9
Guyane	22 550	22 750	22 640	-0,5	-0,5	0,4
Réunion	135 670	136 200	135 860	-0,2	1,1	0,1

Champ : Dom (hors Mayotte).

Source : Pôle emploi-Dares, STMT, traitements Dares.

Demandeurs d'emploi en catégories A, B, C

Données CVS-CJO

	Effectif			Évolution (en %) sur		
	Septembre 2016	Août 2017	Septembre 2017	un mois	trois mois	un an
Guadeloupe	64 660	66 120	65 450	-1,0	0,2	1,2
Martinique	51 280	53 180	53 200	0,0	0,9	3,7
Guyane	24 920	25 280	25 280	0,0	0,7	1,4
Réunion	160 240	162 420	162 170	-0,2	1,4	1,2

Champ : Dom (hors Mayotte).

Source : Pôle emploi-Dares, STMT, traitements Dares.

DEMANDEURS D'EMPLOI EN CATÉGORIE A

En Guadeloupe, sur trois mois, le nombre de demandeurs d'emploi en catégorie A augmente de 0,9 % pour les hommes (-0,6 % sur un mois et +0,2 % sur un an) et de 1,0 % pour les femmes (-0,8 % sur un mois et +0,8 % sur un an).

Sur trois mois, le nombre de demandeurs d'emploi en catégorie A diminue en Guadeloupe de 0,5 % pour les moins de 25 ans (-3,6 % sur un mois et -3,0 % sur un an), progresse de 0,8 % pour ceux âgés de 25 à 49 ans (-0,4 % sur un mois et -1,3 % sur un an) et de 1,8 % pour ceux âgés de 50 ans ou plus (-0,2 % sur un mois et +5,4 % sur un an).

Demands d'emploi en catégorie A par sexe et âge

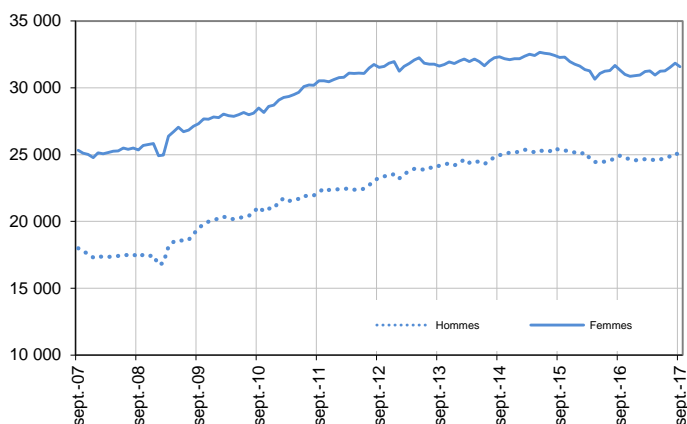
Données CVS-CJO

	Effectif			Évolution (en %) sur		
	Septembre 2016	Août 2017	Septembre 2017	un mois	trois mois	un an
Hommes	24 920	25 120	24 980	-0,6	0,9	0,2
Femmes	31 350	31 850	31 590	-0,8	1,0	0,8
Moins de 25 ans	6 600	6 640	6 400	-3,6	-0,5	-3,0
Hommes	3 170	3 170	3 020	-4,7	-2,6	-4,7
Femmes	3 430	3 470	3 380	-2,6	1,5	-1,5
Entre 25 et 49 ans	32 800	32 520	32 390	-0,4	0,8	-1,3
Hommes	13 940	13 810	13 810	0,0	1,6	-0,9
Femmes	18 860	18 710	18 580	-0,7	0,2	-1,5
50 ans ou plus	16 870	17 810	17 780	-0,2	1,8	5,4
Hommes	7 810	8 140	8 150	0,1	1,0	4,4
Femmes	9 060	9 670	9 630	-0,4	2,4	6,3
Guadeloupe	56 270	56 970	56 570	-0,7	0,9	0,5

Source : Pôle emploi-Dares, STMT, traitements Dares.

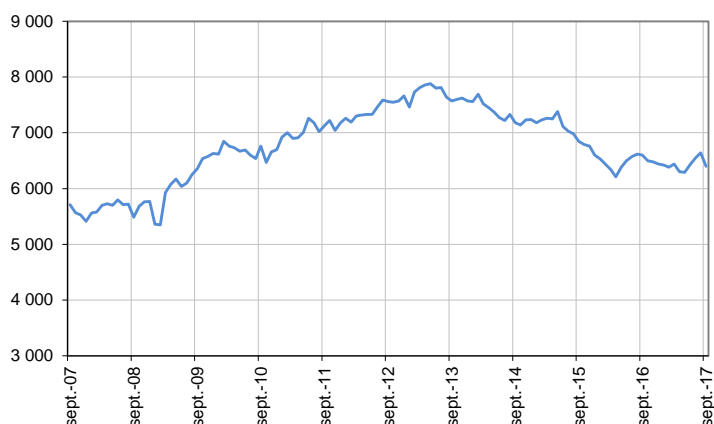
Catégorie A, par sexe

Données CVS-CJO



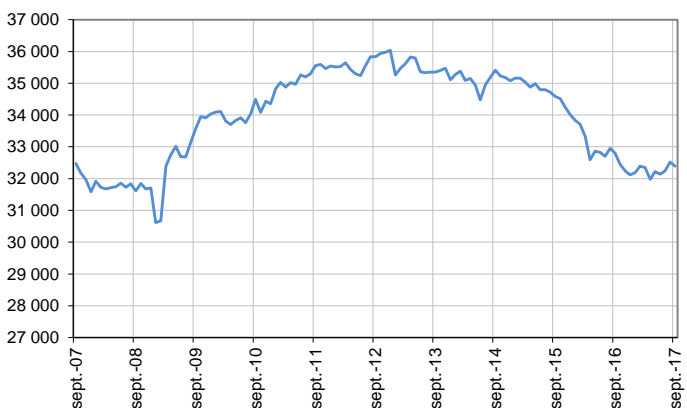
Catégorie A, moins de 25 ans

Données CVS-CJO



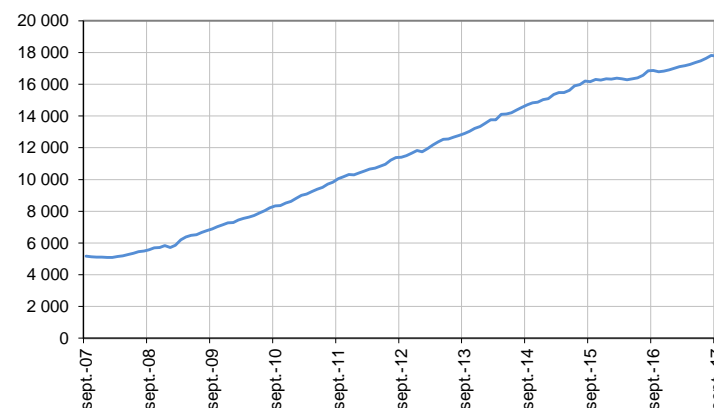
Catégorie A, entre 25 et 49 ans

Données CVS-CJO



Catégorie A, 50 ans ou plus

Données CVS-CJO



Source : Pôle emploi-Dares, STMT, traitements Dares.

DEMANDEURS D'EMPLOI EN CATÉGORIES A, B, C

En Guadeloupe, sur trois mois, le nombre de demandeurs d'emploi en catégories A, B, C augmente de 0,4 % pour les hommes (-0,8 % sur un mois et +0,7 % sur un an) et de 0,2 % pour les femmes (-1,2 % sur un mois et +1,6 % sur un an).

Sur trois mois, le nombre de demandeurs d'emploi en catégories A, B, C diminue en Guadeloupe de 0,5 % pour les moins de 25 ans (-3,9 % sur un mois et -2,6 % sur un an), de 0,1 % pour ceux âgés de 25 à 49 ans (-0,8 % sur un mois et -0,5 % sur un an) et progresse de 1,3 % pour ceux âgés de 50 ans ou plus (-0,3 % sur un mois et +6,1 % sur un an).

Demands d'emploi en catégories A, B, C par sexe et âge

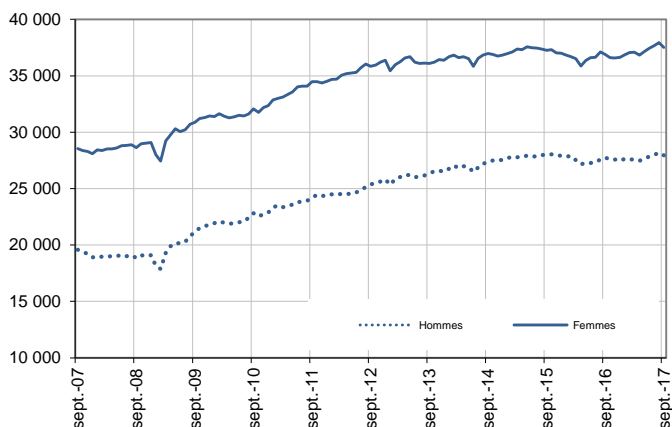
Données CVS-CJO

	Effectif			Évolution (en %) sur		
	Septembre 2016	Août 2017	Septembre 2017	un mois	trois mois	un an
Hommes	27 760	28 180	27 950	-0,8	0,4	0,7
Femmes	36 900	37 940	37 500	-1,2	0,2	1,6
Moins de 25 ans	7 430	7 530	7 240	-3,9	-0,5	-2,6
Hommes	3 520	3 490	3 350	-4,0	-2,6	-4,8
Femmes	3 910	4 040	3 890	-3,7	1,3	-0,5
Entre 25 et 49 ans	38 340	38 480	38 160	-0,8	-0,1	-0,5
Hommes	15 830	15 840	15 760	-0,5	0,9	-0,4
Femmes	22 510	22 640	22 400	-1,1	-0,8	-0,5
50 ans ou plus	18 890	20 110	20 050	-0,3	1,3	6,1
Hommes	8 410	8 850	8 840	-0,1	0,6	5,1
Femmes	10 480	11 260	11 210	-0,4	1,8	7,0
Guadeloupe	64 660	66 120	65 450	-1,0	0,2	1,2

Source : Pôle emploi-Dares, STMT, traitements Dares.

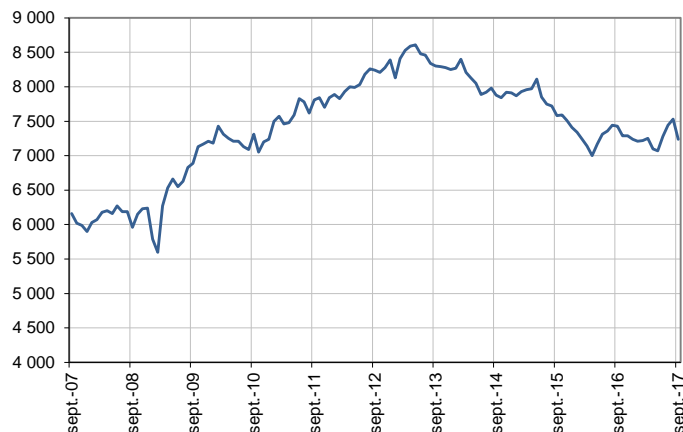
Catégories A, B, C, par sexe

Données CVS-CJO



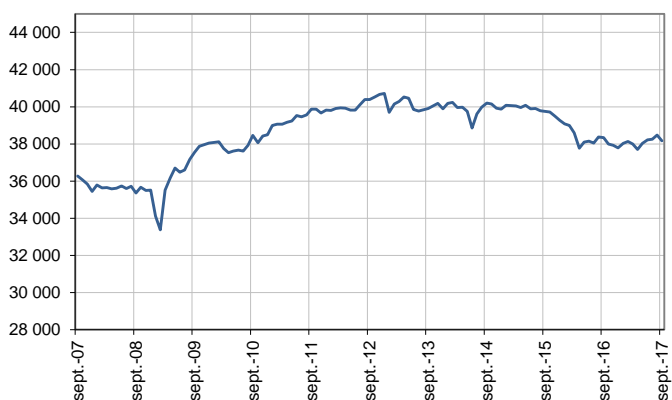
Catégories A, B, C, moins de 25 ans

Données CVS-CJO



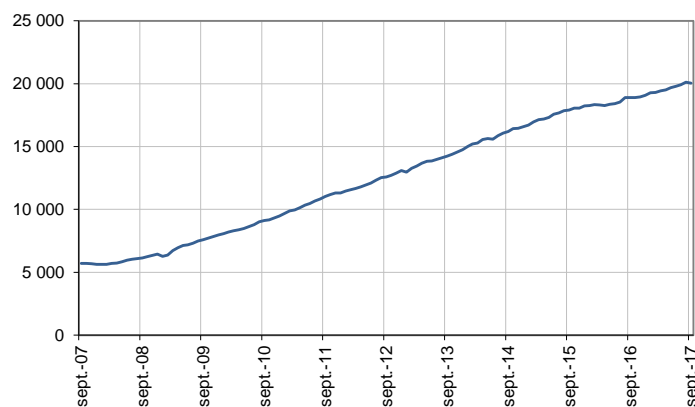
Catégories A, B, C, entre 25 et 49 ans

Données CVS-CJO



Catégories A, B, C, 50 ans ou plus

Données CVS-CJO



Source : Pôle emploi-Dares, STMT, traitements Dares.

ANCIENNETÉ D'INSCRIPTION EN CATÉGORIES A, B, C DES DEMANDEURS D'EMPLOI

En Guadeloupe, sur trois mois, le nombre de demandeurs d'emploi inscrits en catégories A, B, C depuis un an ou plus augmente de 2,5 % (+0,4 % sur un mois et +2,2 % sur un an) tandis que celui des inscrits depuis moins d'un an recule de 2,6 % (-2,8 % sur un mois et -0,1 % sur un an).

L'ancienneté en catégories A, B, C est mesurée par le nombre de jours où le demandeur d'emploi a été inscrit, de façon continue, en catégories A, B, C. Une sortie d'un jour de ces catégories réinitialise l'ancienneté. D'autres indicateurs, tel que le nombre de personnes inscrites en catégorie A un certain nombre de mois sur une période donnée, peuvent éclairer d'autres dimensions de l'ancienneté ou de la récurrence sur les listes de Pôle emploi dans ces catégories.

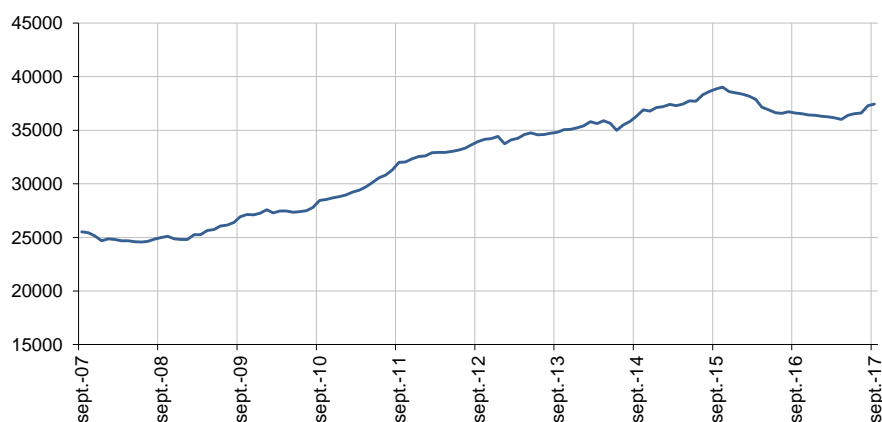
Ancienneté en catégories A, B, C des demandeurs d'emploi

	Effectif			Évolution (en % et point) sur		
	Septembre 2016	Août 2017	Septembre 2017	un mois	trois mois	un an
Guadeloupe (données CVS-CJO)						
Demandeurs d'emploi en catégories A, B, C	64 660	66 120	65 450	-1,0	0,2	1,2
Inscrits depuis moins de 1 an	28 050	28 840	28 020	-2,8	-2,6	-0,1
<i>Moins de 3 mois</i>	10 070	10 210	9 150	-10,4	-11,7	-9,1
<i>De 3 mois à moins de 6 mois</i>	7 960	7 840	7 610	-2,9	-4,9	-4,4
<i>De 6 mois à moins de 12 mois</i>	10 020	10 790	11 260	4,4	8,3	12,4
Inscrits depuis 1 an ou plus	36 610	37 280	37 430	0,4	2,5	2,2
<i>De 1 an à moins de 2 ans</i>	10 980	12 210	12 390	1,5	6,9	12,8
<i>De 2 ans à moins de 3 ans</i>	6 910	6 180	6 210	0,5	-2,5	-10,1
<i>3 ans ou plus</i>	18 720	18 890	18 830	-0,3	1,4	0,6
Part des demandeurs d'emploi inscrits depuis 1 an ou plus (en %)	56,6	56,4	57,2	+0,8 pt	+1,2 pt	+0,6 pt
France (données CVS-CJO)						
Demandeurs d'emploi inscrits depuis 1 an ou plus (en milliers)	2 577,0	2 647,2	2 650,5	0,1	1,9	2,9
Part des demandeurs d'emploi inscrits depuis 1 an ou plus (en %)	44,6	44,5	44,8	+0,3 pt	+0,4 pt	+0,2 pt

Source : Pôle emploi-Dares, STMT, traitements Dares.

Demandeurs d'emploi inscrits depuis un an ou plus en catégories A, B, C

Données CVS-CJO



Champ : Guadeloupe.

Source : Pôle emploi-Dares, STMT, traitements Dares.

ENTRÉES ET SORTIES DE CATÉGORIES A, B, C

En Guadeloupe, le nombre moyen d'entrées en catégories A, B, C sur les trois derniers mois diminue de 10,8 % par rapport aux trois mois précédents (-9,3 % sur un an).

Sur les trois derniers mois, les entrées pour licenciement économique (-10,0 %), autre licenciement (-7,1 %), première entrée (-20,0 %), reprise d'activité (-4,9 %) et autre cas (-16,4 %) sont en baisse. Les entrées pour fin de contrat à durée déterminée (+1,4 %), fin de mission d'intérim (+14,3 %) et démission (+12,5 %) sont en hausse.

En Guadeloupe, le nombre moyen de sorties de catégories A, B, C sur les trois derniers mois diminue de 8,5 % par rapport aux trois mois précédents (-5,3 % sur un an).

Sur les trois derniers mois, les sorties pour reprise d'emploi déclarée (-2,3 %), entrée en stage (-58,6 %), cessation d'inscription pour défaut d'actualisation (-1,0 %), radiation administrative (-13,3 %) et autre cas (-3,8 %) sont en baisse. Les sorties pour arrêt de recherche sont stables.

Entrées en catégories A, B, C par motif

	Nombre moyen d'entrées juillet 2017 - septembre 2017	Répartition des motifs (en %)	Évolution trimestrielle (en %) (a)	Évolution annuelle (en %) (b)
Guadeloupe (données CVS-CJO)				
Fin de contrat à durée déterminée	730	16,7	1,4	1,4
Fin de mission d'intérim	80	1,8	14,3	0,0
Licenciement économique*	90	2,1	-10,0	-30,8
Autre licenciement	130	3,0	-7,1	0,0
Démission	90	2,1	12,5	12,5
Première entrée	640	14,6	-20,0	-7,2
Reprise d'activité	770	17,6	-4,9	8,5
Autre cas**	1 840	42,0	-16,4	-19,3
Entrées en catégories A, B, C	4 380	100,0	-10,8	-9,3
France (en milliers, données CVS-CJO)				
	564,5		-3,1	-3,2

Source : Pôle emploi-Dares, STMT, traitements Dares.

* Y compris les entrées en catégories A, B, C dont le motif renseigné est "fin de CRP-CTP-CSP".

** Y compris les entrées en catégories A, B, C à la suite d'une rupture conventionnelle de CDI.

(a) Évolution de la moyenne des entrées de juillet 2017 à septembre 2017 par rapport à la moyenne des entrées d'avril 2017 à juin 2017.

(b) Évolution de la moyenne des entrées de juillet 2017 à septembre 2017 par rapport à la moyenne des entrées de juillet 2016 à septembre 2016.

Note : la somme des moyennes trimestrielles des motifs peut ponctuellement (et marginalement) différer de la moyenne de la série totale.

Sorties de catégories A, B, C par motif

	Nombre moyen de sorties juillet 2017 - septembre 2017	Répartition des motifs (en %)	Évolution trimestrielle (en %) (a)	Évolution annuelle (en %) (b)
Guadeloupe (données CVS-CJO)				
Reprise d'emploi déclarée*	430	9,7	-2,3	-17,3
Entrée en stage	240	5,4	-58,6	-44,2
Arrêt de recherche (maternité, maladie, retraite, ...)	180	4,1	0,0	20,0
<i>Dont maladie</i>	70	1,6	0,0	16,7
Cessation d'inscription pour défaut d'actualisation	2 940	66,4	-1,0	2,4
Radiation administrative	130	2,9	-13,3	-7,1
Autre cas	510	11,5	-3,8	-12,1
Sorties de catégories A, B, C	4 430	100,0	-8,5	-5,3
France (en milliers, données CVS-CJO)				
	543,6		-2,9	-4,5

Source : Pôle emploi-Dares, STMT, traitements Dares.

* Uniquement celles connues de Pôle emploi.

(a) Évolution de la moyenne des sorties de juillet 2017 à septembre 2017 par rapport à la moyenne des sorties d'avril 2017 à juin 2017.

(b) Évolution de la moyenne des sorties de juillet 2017 à septembre 2017 par rapport à la moyenne des sorties de juillet 2016 à septembre 2016.

Note : la somme des moyennes trimestrielles des motifs peut ponctuellement (et marginalement) différer de la moyenne de la série totale.

Encadré

SOURCE, DÉFINITIONS ET MÉTHODE

Source : la Statistique mensuelle du marché du travail (STMT)

La Statistique mensuelle du marché du travail (STMT) est une source statistique exhaustive issue des fichiers de gestion de Pôle emploi. Elle porte sur tous les demandeurs d'emploi inscrits, entrés ou sortis des listes un mois donné.

La correction des variations saisonnières et des effets des jours ouvrables permet de rendre les évolutions mensuelles pertinentes pour l'analyse conjoncturelle. Les coefficients de correction des variations saisonnières et des effets des jours ouvrables sont estimés une fois par an, sur la période allant de janvier 1996 au dernier mois de décembre. Lorsque ces coefficients sont réestimés, les séries CVS-CJO sont révisées, sur tout leur historique. La prochaine campagne d'actualisation des coefficients aura lieu en février 2018.

Une [documentation méthodologique](#) présente plus en détail la STMT.

Le Fichier historique statistique (FHS) est une autre source statistique sur les demandeurs d'emploi issue des fichiers de gestion de Pôle emploi. Elle comporte tous les épisodes d'inscription sur une période de 10 ans. Les statistiques produites à partir de la STMT et du FHS peuvent légèrement différer en raison de différences dans la constitution des deux sources concernant notamment la façon dont sont traités les événements enregistrés avec retard et les sorties de courte durée.

Des [séries brutes sur les demandeurs d'emploi issues FHS](#), au niveau national, sont publiées chaque année.

Demandeurs d'emploi : définition et différence avec les chômeurs au sens du BIT

Les demandeurs d'emploi sont des personnes qui sont inscrites à Pôle emploi. Conformément aux recommandations du rapport du Cnis sur la définition d'indicateurs en matière d'emploi, de chômage, de sous-emploi et de précarité de l'emploi (septembre 2008), la Dares et Pôle emploi présentent depuis 2009, à des fins d'analyse statistique les données sur les demandeurs d'emploi inscrits à Pôle emploi selon les catégories suivantes :

- catégorie A : demandeurs d'emploi tenus de rechercher un emploi, sans emploi ;
- catégorie B : demandeurs d'emploi tenus de rechercher un emploi, ayant exercé une activité réduite courte (de 78 heures ou moins dans le mois) ;
- catégorie C : demandeurs d'emploi tenus de rechercher un emploi, ayant exercé une activité réduite longue (de plus de 78 heures au cours du mois) ;
- catégorie D : demandeurs d'emploi non tenus de rechercher un emploi (en raison d'une formation, d'une maladie...) y compris les demandeurs d'emploi en contrat de sécurisation professionnelle (CSP), sans emploi ;
- catégorie E : demandeurs d'emploi non tenus de rechercher un emploi, en emploi (par exemple, bénéficiaires de contrats aidés, créateurs d'entreprise).

Est chômeur au sens du BIT toute personne de 15 ans ou plus qui n'a pas travaillé au moins une heure pendant une semaine de référence, est disponible pour prendre un emploi dans les 15 jours et a recherché activement un emploi dans le mois précédent ou en a trouvé un qui commence dans les trois mois. Le chômage au sens du BIT est mesuré par l'enquête Emploi de l'Insee.

L'inscription à Pôle emploi en catégorie A et le chômage au sens du BIT sont deux réalités proches, mais qui ne se recouvrent pas
[\(voir documentation\)](#).

Interprétation des séries CVS-CJO sur les demandeurs d'emploi

Les données STMT étant exhaustives, il n'existe pas, comme pour des données d'enquête, d'incertitude liée à l'échantillonnage. Les variations des séries CVS-CJO issues de la STMT peuvent résulter soit de la tendance de moyen terme, principalement liée aux évolutions du marché du travail et à la conjoncture économique, soit de chocs ponctuels, dont les sources peuvent être variées (variations dans la gestion des listes de demandeurs d'emploi par Pôle emploi ou dans les comportements d'inscription, chocs ponctuels du marché du travail, imprécisions dans l'estimation des corrections des variations saisonnières, ...). Parmi ces chocs ponctuels figurent aussi des incidents et changements de procédure dont certains ont pu avoir un impact significatif sur les séries de demandeurs d'emploi.

Un [document](#) présente les principaux événements et leurs impacts.

Une [documentation](#) fournit des éléments d'aide à l'interprétation des séries mensuelles CVS sur les demandeurs d'emploi.

Pour en savoir plus

[1] [Dares, Pôle emploi \(2015\), « Demandeurs d'emploi inscrits et offres collectées par Pôle emploi en septembre 2015 », Dares Indicateurs n°079, octobre.](#)

[2] [Dares, les séries mensuelles régionales, départementales et par zone d'emploi.](#)