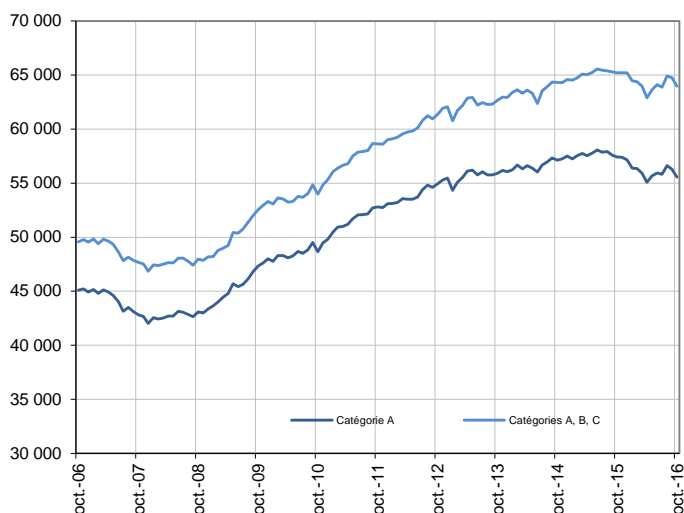


DEMANDEURS D'EMPLOI INSCRITS À PÔLE EMPLOI EN GUADELOUPE EN OCTOBRE 2016

Demandeurs d'emploi en catégories A et A, B, C en Guadeloupe

Données CVS



Source : Pôle emploi-Dares, STMT, traitements DR Pôle emploi-Dieccte Guadeloupe.

Fin octobre 2016, en Guadeloupe, le nombre de demandeurs d'emploi tenus de rechercher un emploi et sans activité (catégorie A) s'établit à 55 550. Ce nombre baisse de 0,5 % sur trois mois (soit -270 personnes). Il diminue de 1,3 % sur un mois et de 3,2 % sur un an.

En France (y compris Drom), ce nombre baisse de 0,7 % sur trois mois (-0,3 % sur un mois et -2,8 % sur un an).

En Guadeloupe, le nombre de demandeurs d'emploi tenus de rechercher un emploi, ayant ou non exercé une activité dans le mois (catégories A, B, C) s'établit à 63 960 fin octobre 2016. Ce nombre augmente de 0,1 % sur trois mois (soit +70 personnes). Il diminue de 1,3 % sur un mois et de 1,9 % sur un an.

En France (y compris Drom), ce nombre augmente de 0,4 % sur trois mois (-0,4 % sur un mois et +0,3 % sur un an).

Demandeurs d'emploi par catégorie

	Effectif			Évolution (en %) sur		
	Octobre 2015	Septembre 2016	Octobre 2016	un mois	trois mois	un an
Guadeloupe (données CVS)						
Inscrits tenus de rechercher un emploi, sans emploi (catégorie A)	57 410	56 310	55 550	-1,3	-0,5	-3,2
Inscrits tenus de rechercher un emploi, en activité réduite courte (catégorie B)	2 960	3 250	3 240	-0,3	4,5	9,5
Inscrits tenus de rechercher un emploi, en activité réduite longue (catégorie C)	4 840	5 220	5 170	-1,0	4,0	6,8
Ensemble des inscrits tenus de rechercher un emploi (catégories A, B, C)	65 210	64 780	63 960	-1,3	0,1	-1,9
Inscrits non tenus de rechercher un emploi, sans emploi (catégorie D)	2 240	2 170	2 070	-4,6	4,5	-7,6
Inscrits non tenus de rechercher un emploi, en emploi (catégorie E)	2 360	2 790	2 670	-4,3	-2,9	13,1
Ensemble des inscrits (catégories A, B, C, D, E)	69 810	69 740	68 700	-1,5	0,1	-1,6
France (en milliers, données CVS-CJO)						
Inscrits tenus de rechercher un emploi, sans emploi (catégorie A)	3 841,5	3 746,5	3 733,8	-0,3	-0,7	-2,8
Inscrits tenus de rechercher un emploi, en activité réduite courte (catégorie B)	728,9	757,8	748,0	-1,3	-0,8	2,6
Inscrits tenus de rechercher un emploi, en activité réduite longue (catégorie C)	1 173,9	1 277,0	1 278,8	0,1	4,4	8,9
Ensemble des inscrits tenus de rechercher un emploi (catégories A, B, C)	5 744,3	5 781,3	5 760,6	-0,4	0,4	0,3
Inscrits non tenus de rechercher un emploi, sans emploi (catégorie D)	286,6	334,8	334,2	-0,2	4,4	16,6
Inscrits non tenus de rechercher un emploi, en emploi (catégorie E)	434,5	457,0	452,8	-0,9	-0,3	4,2
Ensemble des inscrits (catégories A, B, C, D, E)	6 465,4	6 573,1	6 547,6	-0,4	0,5	1,3

Source : Pôle emploi-Dares, STMT, traitements DR Pôle emploi-Dieccte Guadeloupe.

Les évolutions mensuelles peuvent différer de la tendance des séries ; les évolutions sur trois mois sont à privilégier pour obtenir une information sur la tendance.

[Une documentation](#) fournit des éléments d'aide à l'interprétation des séries mensuelles sur les demandeurs d'emploi.

Les données publiées concernent les demandeurs d'emploi inscrits à Pôle emploi. La notion de demandeurs d'emploi est différente de celle de chômeurs au sens du Bureau international du travail (BIT). Au-delà des évolutions du marché du travail, différents facteurs peuvent davantage affecter les données relatives aux demandeurs d'emploi : modifications des règles d'indemnisation ou d'accompagnement des demandeurs d'emploi, changements de procédure, incidents.

[Un document](#) présente les principaux changements de procédure et incidents ayant affecté les statistiques de demandeurs d'emploi depuis 2011.

L'ensemble des définitions et concepts figurent dans la [documentation méthodologique](#) en ligne.

DEMANDEURS D'EMPLOI PAR DÉPARTEMENT-RÉGION D'OUTRE-MER

Fin octobre 2016, dans les départements-régions d'Outre-mer, les évolutions du nombre de demandeurs d'emploi en catégorie A se situent entre -1,2 % en Martinique et +1,2 % à La Réunion pour les évolutions sur trois mois. Sur un mois, elles se situent entre -1,8 % en Guyane et +0,3 % à La Réunion.

Les évolutions du nombre de demandeurs d'emploi en catégories A, B, C se situent entre -0,5 % en Martinique et +1,4 % à La Réunion pour les évolutions sur trois mois. Elles se situent entre -1,8 % en Guyane et 0,0 % à La Réunion.

Demands d'emploi en catégorie A

Données CVS

	Effectif			Évolution (en %) sur		
	Octobre 2015	Septembre 2016	Octobre 2016	un mois	trois mois	un an
Guadeloupe	57 410	56 310	55 550	-1,3	-0,5	-3,2
Martinique	44 170	41 820	41 500	-0,8	-1,2	-6,0
Guyane	23 160	22 570	22 160	-1,8	-1,0	-4,3
Réunion	136 820	135 650	136 030	0,3	1,2	-0,6

Champ : Dom (hors Mayotte).

Source : Pôle emploi-Dares, STMT, traitements DR Pôle emploi-Dieccte Guadeloupe, Martinique, Guyane, Réunion.

Demands d'emploi en catégories A, B, C

Données CVS

	Effectif			Évolution (en %) sur		
	Octobre 2015	Septembre 2016	Octobre 2016	un mois	trois mois	un an
Guadeloupe	65 210	64 780	63 960	-1,3	0,1	-1,9
Martinique	53 460	51 360	50 880	-0,9	-0,5	-4,8
Guyane	25 440	24 970	24 520	-1,8	-0,4	-3,6
Réunion	160 480	160 380	160 410	0,0	1,4	0,0

Champ : Dom (hors Mayotte).

Source : Pôle emploi-Dares, STMT, traitements DR Pôle emploi-Dieccte Guadeloupe, Martinique, Guyane, Réunion.

DEMANDEURS D'EMPLOI EN CATÉGORIE A

En Guadeloupe, sur trois mois, le nombre de demandeurs d'emploi en catégorie A diminue de 0,1 % pour les hommes (-1,4 % sur un mois et -2,3 % sur un an) et de 0,8 % pour les femmes (-1,3 % sur un mois et -4,0 % sur un an).

Sur trois mois, le nombre de demandeurs d'emploi en catégorie A diminue en Guadeloupe de 1,2 % pour les moins de 25 ans (-3,0 % sur un mois et -4,7 % sur un an), de 1,5 % pour ceux âgés de 25 à 49 ans (-1,6 % sur un mois et -6,0 % sur un an) et progresse de 1,8 % pour ceux âgés de 50 ans ou plus (-0,1 % sur un mois et +3,3 % sur un an).

Demandeurs d'emploi en catégorie A par sexe et âge

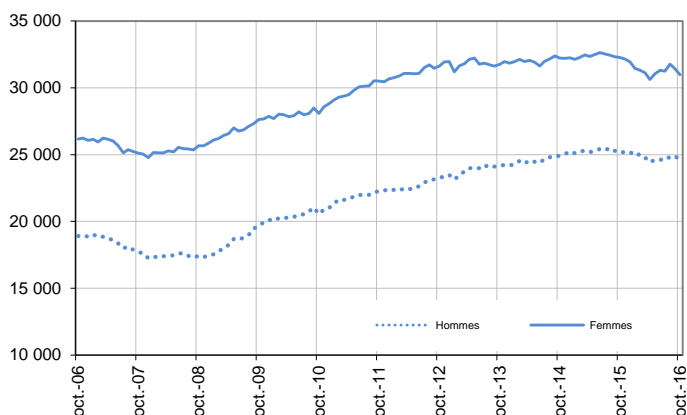
Données CVS

	Effectif			Évolution (en %) sur		
	Octobre 2015	Septembre 2016	Octobre 2016	un mois	trois mois	un an
Hommes	25 140	24 900	24 560	-1,4	-0,1	-2,3
Femmes	32 270	31 410	30 990	-1,3	-0,8	-4,0
Moins de 25 ans	6 800	6 680	6 480	-3,0	-1,2	-4,7
Hommes	3 270	3 200	3 090	-3,4	-2,2	-5,5
Femmes	3 530	3 480	3 390	-2,6	-0,3	-4,0
Entre 25 et 49 ans	34 340	32 810	32 270	-1,6	-1,5	-6,0
Hommes	14 340	13 890	13 660	-1,7	-0,7	-4,7
Femmes	20 000	18 920	18 610	-1,6	-2,0	-7,0
50 ans ou plus	16 270	16 820	16 800	-0,1	1,8	3,3
Hommes	7 530	7 810	7 810	0,0	2,0	3,7
Femmes	8 740	9 010	8 990	-0,2	1,6	2,9
Guadeloupe	57 410	56 310	55 550	-1,3	-0,5	-3,2

Source : Pôle emploi-Dares, STMT, traitements DR Pôle emploi-Diecccte Guadeloupe.

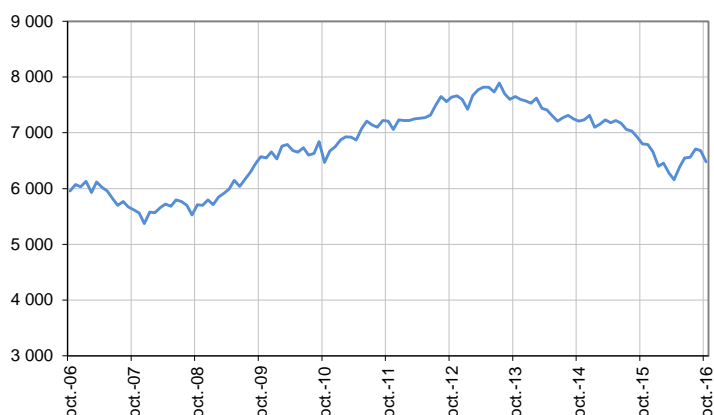
Catégorie A, par sexe

Données CVS



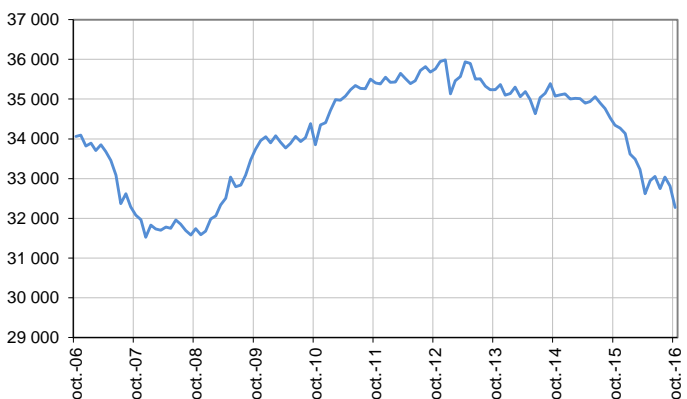
Catégorie A, moins de 25 ans

Données CVS



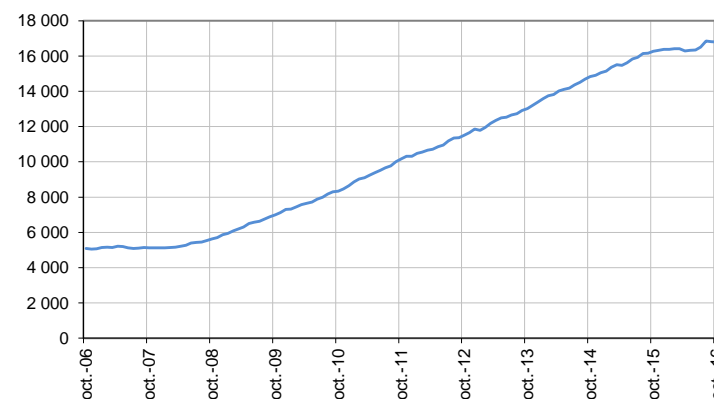
Catégorie A, entre 25 et 49 ans

Données CVS



Catégorie A, 50 ans ou plus

Données CVS



Source : Pôle emploi-Dares, STMT, traitements DR Pôle emploi-Diecccte Guadeloupe.

DEMANDEURS D'EMPLOI EN CATÉGORIES A, B, C

En Guadeloupe, sur trois mois, le nombre de demandeurs d'emploi en catégories A, B, C augmente de 0,1 % pour les hommes (-1,4 % sur un mois et -1,8 % sur un an) et de 0,1 % pour les femmes (-1,2 % sur un mois et -2,0 % sur un an).

Sur trois mois, le nombre de demandeurs d'emploi en catégories A, B, C diminue en Guadeloupe de 1,2 % pour les moins de 25 ans (-3,2 % sur un mois et -4,4 % sur un an), de 0,7 % pour ceux âgés de 25 à 49 ans (-1,6 % sur un mois et -4,5 % sur un an) et progresse de 2,3 % pour ceux âgés de 50 ans ou plus (+0,1 % sur un mois et +4,8 % sur un an).

Demands d'emploi en catégories A, B, C par sexe et âge

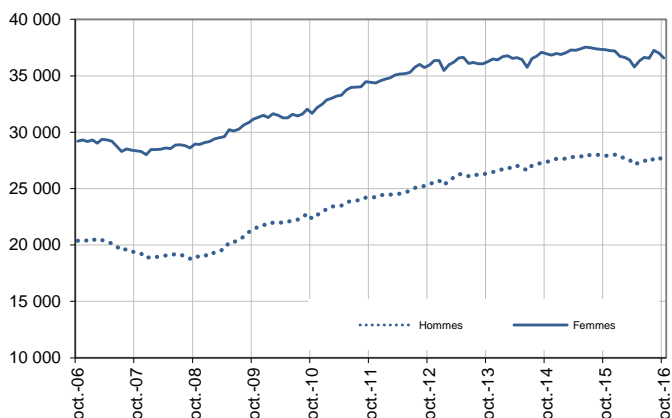
Données CVS

	Effectif			Évolution (en %) sur		
	Octobre 2015	Septembre 2016	Octobre 2016	un mois	trois mois	un an
Hommes	27 890	27 770	27 390	-1,4	0,1	-1,8
Femmes	37 320	37 010	36 570	-1,2	0,1	-2,0
Moins de 25 ans	7 580	7 490	7 250	-3,2	-1,2	-4,4
Hommes	3 610	3 540	3 400	-4,0	-2,6	-5,8
Femmes	3 970	3 950	3 850	-2,5	0,0	-3,0
Entre 25 et 49 ans	39 570	38 390	37 790	-1,6	-0,7	-4,5
Hommes	16 190	15 780	15 520	-1,6	-0,3	-4,1
Femmes	23 380	22 610	22 270	-1,5	-0,9	-4,7
50 ans ou plus	18 060	18 900	18 920	0,1	2,3	4,8
Hommes	8 090	8 450	8 470	0,2	2,2	4,7
Femmes	9 970	10 450	10 450	0,0	2,4	4,8
Guadeloupe	65 210	64 780	63 960	-1,3	0,1	-1,9

Source : Pôle emploi-Dares, STMT, traitements DR Pôle emploi-Diecccte Guadeloupe.

Catégories A, B, C, par sexe

Données CVS



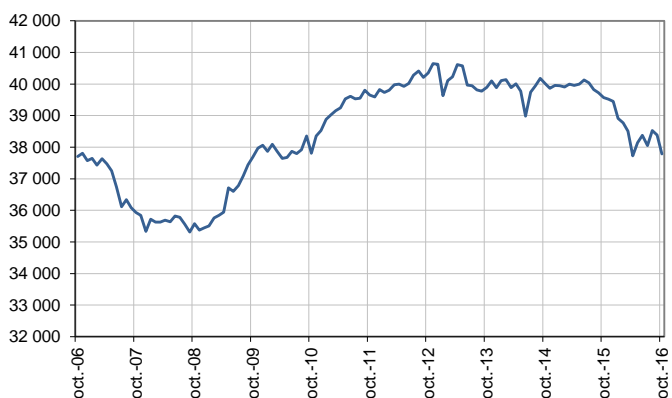
Catégories A, B, C, moins de 25 ans

Données CVS



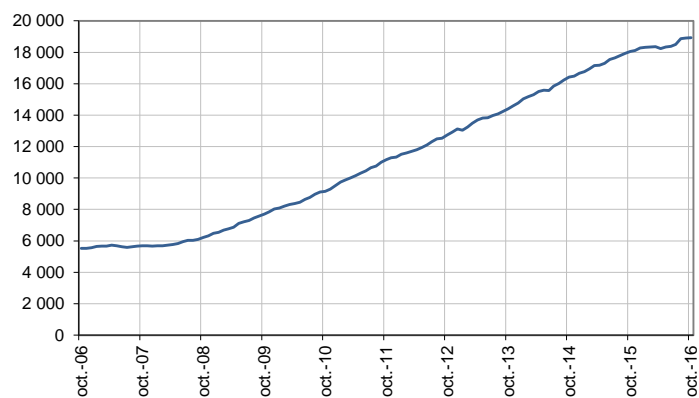
Catégories A, B, C, entre 25 et 49 ans

Données CVS



Catégories A, B, C, 50 ans ou plus

Données CVS



Source : Pôle emploi-Dares, STMT, traitements DR Pôle emploi-Diecccte Guadeloupe.

ANCIENNETÉ D'INSCRIPTION EN CATÉGORIES A, B, C DES DEMANDEURS D'EMPLOI

En Guadeloupe, sur trois mois, le nombre de demandeurs d'emploi inscrits en catégories A, B, C depuis un an ou plus diminue de 1,5 % (-0,8 % sur un mois et -6,3 % sur un an) tandis que celui des inscrits depuis moins d'un an progresse de 2,2 % (-1,8 % sur un mois et +4,4 % sur un an).

L'ancienneté en catégories A, B, C est mesurée par le nombre de jours où le demandeur d'emploi a été inscrit, de façon continue, en catégories A, B, C. Une sortie d'un jour de ces catégories réinitialise l'ancienneté. D'autres indicateurs, tel que le nombre de personnes inscrites en catégorie A un certain nombre de mois sur une période donnée, peuvent éclairer d'autres dimensions de l'ancienneté ou de la récurrence sur les listes de Pôle emploi dans ces catégories.

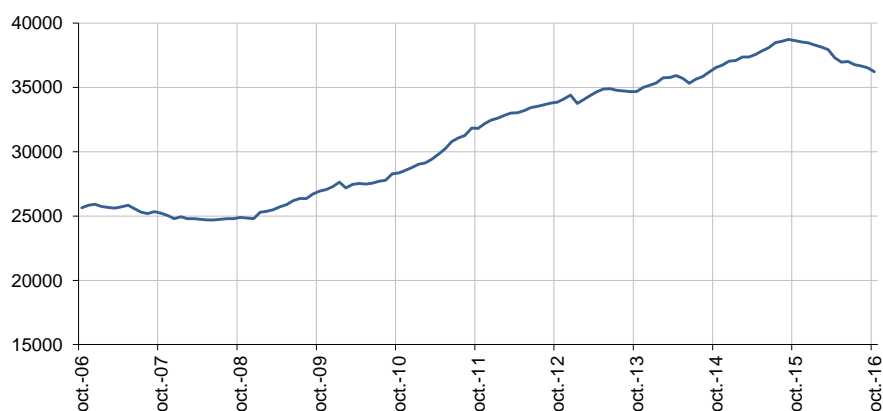
Ancienneté en catégories A, B, C des demandeurs d'emploi

	Effectif			Évolution (en % et point) sur		
	Octobre 2015	Septembre 2016	Octobre 2016	un mois	trois mois	un an
Guadeloupe (données CVS)						
Demandeurs d'emploi en catégories A, B, C	65 210	64 780	63 960	-1,3	0,1	-1,9
Inscrits depuis moins de 1 an	26 580	28 270	27 750	-1,8	2,2	4,4
Moins de 3 mois	9 400	10 130	9 660	-4,6	-6,8	2,8
De 3 mois à moins de 6 mois	6 940	8 070	7 710	-4,5	5,2	11,1
De 6 mois à moins de 12 mois	10 240	10 070	10 380	3,1	9,8	1,4
Inscrits depuis 1 an ou plus	38 630	36 510	36 210	-0,8	-1,5	-6,3
De 1 an à moins de 2 ans	12 540	10 870	10 710	-1,5	-3,2	-14,6
De 2 ans à moins de 3 ans	7 570	6 900	6 760	-2,0	-4,4	-10,7
3 ans ou plus	18 520	18 740	18 740	0,0	0,6	1,2
Part des demandeurs d'emploi inscrits depuis 1 an ou plus (en %)	59,2	56,4	56,6	+0,2 pt	-0,9 pt	-2,6 pt
France (données CVS-CJO)						
Demandeurs d'emploi inscrits depuis 1 an ou plus (en milliers)	2 604,6	2 572,3	2 572,9	0,0	0,2	-1,2
Part des demandeurs d'emploi inscrits depuis 1 an ou plus (en %)	45,3	44,5	44,7	+0,2 pt	-0,1 pt	-0,6 pt

Source : Pôle emploi-Dares, STMT, traitements DR Pôle emploi-Diecccte Guadeloupe.

Demandeurs d'emploi inscrits depuis un an ou plus en catégories A, B, C

Données CVS



Champ : Guadeloupe.

Source : Pôle emploi-Dares, STMT, traitements DR Pôle emploi-Diecccte Guadeloupe.

ENTRÉES ET SORTIES DE CATÉGORIES A, B, C

En Guadeloupe, le nombre moyen d'entrées en catégories A, B, C sur les trois derniers mois diminue de 8,4 % par rapport aux trois mois précédents (+8,9 % sur un an).

Sur les trois derniers mois, les entrées pour fin de contrat à durée déterminée (-3,9 %), fin de mission d'intérim (-14,3 %), autre licenciement (-14,3 %), démission (-20,0 %), première entrée (-14,9 %) et autre cas (-10,8 %) sont en baisse. Les entrées pour licenciement économique sont stables. Les entrées pour reprise d'activité (+4,1 %) sont en hausse.

En Guadeloupe, le nombre moyen de sorties de catégories A, B, C sur les trois derniers mois diminue de 4,7 % par rapport aux trois mois précédents (+8,2 % sur un an).

Sur les trois derniers mois, les sorties pour reprise d'emploi déclarée (-10,5 %), arrêt de recherche (-6,3 %), cessation d'inscription pour défaut d'actualisation (-7,2 %) et autre cas (-9,8 %) sont en baisse. Les sorties pour entrée en stage (+9,8 %) et radiation administrative (+100,0 %) sont en hausse.

Entrées en catégories A, B, C par motif

	Nombre moyen d'entrées août 2016 - octobre 2016	Répartition des motifs (en %)	Évolution trimestrielle (en %) (a)	Évolution annuelle (en %) (b)
Guadeloupe (données CVS)				
Fin de contrat à durée déterminée	730	15,6	-3,9	5,8
Fin de mission d'intérim	60	1,3	-14,3	-14,3
Licenciement économique*	130	2,8	0,0	8,3
Autre licenciement	120	2,6	-14,3	-25,0
Démission	80	1,7	-20,0	0,0
Première entrée	630	13,5	-14,9	26,0
Reprise d'activité	770	16,5	4,1	250,0
Autre cas**	2 150	46,0	-10,8	-12,2
Entrées en catégories A, B, C	4 670	100,0	-8,4	8,9
France (en milliers, données CVS-CJO)	575,0		-3,7	10,1

Source : Pôle emploi-Dares, STMT, traitements DR Pôle emploi-Dieccte Guadeloupe.

* Y compris les entrées en catégories A, B, C dont le motif renseigné est "fin de CRP-CTP-CSP".

** Y compris les entrées en catégories A, B, C à la suite d'une rupture conventionnelle de CDI.

(a) Évolution de la moyenne des entrées d'août 2016 à octobre 2016 par rapport à la moyenne des entrées de mai 2016 à juillet 2016.

(b) Évolution de la moyenne des entrées d'août 2016 à octobre 2016 par rapport à la moyenne des entrées d'août 2015 à octobre 2015.

Note : la somme des moyennes trimestrielles des motifs peut ponctuellement (et marginalement) différer de la moyenne de la série totale.

Sorties de catégories A, B, C par motif

	Nombre moyen de sorties août 2016 - octobre 2016	Répartition des motifs (en %)	Évolution trimestrielle (en %) (a)	Évolution annuelle (en %) (b)
Guadeloupe (données CVS)				
Reprise d'emploi déclarée*	510	11,0	-10,5	30,8
Entrée en stage	450	9,7	9,8	66,7
Arrêt de recherche (maternité, maladie, retraite, ...)	150	3,2	-6,3	15,4
<i>Dont maladie</i>	70	1,5	16,7	40,0
Cessation d'inscription pour défaut d'actualisation	2 820	60,9	-7,2	1,1
Radiation administrative	140	3,0	100,0	16,7
Autre cas	550	11,9	-9,8	-5,2
Sorties de catégories A, B, C	4 630	100,0	-4,7	8,2
France (en milliers, données CVS-CJO)	565,8		-2,3	11,4

Source : Pôle emploi-Dares, STMT, traitements DR Pôle emploi-Dieccte Guadeloupe.

* Uniquement celles connues de Pôle emploi.

(a) Évolution de la moyenne des sorties d'août 2016 à octobre 2016 par rapport à la moyenne des sorties de mai 2016 à juillet 2016.

(b) Évolution de la moyenne des sorties d'août 2016 à octobre 2016 par rapport à la moyenne des sorties d'août 2015 à octobre 2015.

Note : la somme des moyennes trimestrielles des motifs peut ponctuellement (et marginalement) différer de la moyenne de la série totale.

Encadré

SOURCE, DÉFINITIONS ET MÉTHODE

Source : la Statistique mensuelle du marché du travail (STMT)

La Statistique mensuelle du marché du travail (STMT) est une source statistique exhaustive issue des fichiers de gestion de Pôle emploi. Elle porte sur tous les demandeurs d'emploi inscrits, entrés ou sortis des listes un mois donné.

La correction des variations saisonnières permet de rendre les évolutions mensuelles pertinentes pour l'analyse conjoncturelle. Les coefficients de correction des variations saisonnières sont estimés une fois par an, sur la période allant de janvier 1996 au dernier mois de décembre. Lorsque ces coefficients sont réestimés, les séries CVS sont révisées, sur tout leur historique. La prochaine campagne d'actualisation des coefficients aura lieu en février 2016.

Une [documentation méthodologique](#) présente plus en détail la STMT.

Le Fichier historique statistique (FHS) est une autre source statistique sur les demandeurs d'emploi issue des fichiers de gestion de Pôle emploi. Elle comporte tous les épisodes d'inscription sur une période de 10 ans. Les statistiques produites à partir de la STMT et du FHS peuvent légèrement différer en raison de différences dans la constitution des deux sources concernant notamment la façon dont sont traités les événements enregistrés avec retard et les sorties de courte durée.

Des [séries brutes sur les demandeurs d'emploi issues FHS](#), au niveau national, sont publiées chaque année.

Demandeurs d'emploi : définition et différence avec les chômeurs au sens du BIT

Les demandeurs d'emploi sont des personnes qui sont inscrites à Pôle emploi. Conformément aux recommandations du rapport du Cnis sur la définition d'indicateurs en matière d'emploi, de chômage, de sous-emploi et de précarité de l'emploi (septembre 2008), la Dares et Pôle emploi présentent depuis 2009, à des fins d'analyse statistique les données sur les demandeurs d'emploi inscrits à Pôle emploi selon les catégories suivantes :

- catégorie A : demandeurs d'emploi tenus de rechercher un emploi, sans emploi ;
- catégorie B : demandeurs d'emploi tenus de rechercher un emploi, ayant exercé une activité réduite courte (de 78 heures ou moins dans le mois) ;
- catégorie C : demandeurs d'emploi tenus de rechercher un emploi, ayant exercé une activité réduite longue (de plus de 78 heures au cours du mois) ;
- catégorie D : demandeurs d'emploi non tenus de rechercher un emploi (en raison d'une formation, d'une maladie...) y compris les demandeurs d'emploi en contrat de sécurisation professionnelle (CSP), sans emploi ;
- catégorie E : demandeurs d'emploi non tenus de rechercher un emploi, en emploi (par exemple, bénéficiaires de contrats aidés, créateurs d'entreprise).

Est chômeur au sens du BIT toute personne de 15 ans ou plus qui n'a pas travaillé au moins une heure pendant une semaine de référence, est disponible pour prendre un emploi dans les 15 jours et a recherché activement un emploi dans le mois précédent ou en a trouvé un qui commence dans les trois mois. Le chômage au sens du BIT est mesuré par l'enquête Emploi de l'Insee.

L'inscription à Pôle emploi en catégorie A et le chômage au sens du BIT sont deux réalités proches, mais qui ne se recouvrent pas ([voir documentation](#)).

Interprétation des séries CVS sur les demandeurs d'emploi

Les données STMT étant exhaustives, il n'existe pas, comme pour des données d'enquête, d'incertitude liée à l'échantillonnage. Les variations des séries CVS issues de la STMT peuvent résulter soit de la tendance de moyen terme, principalement liée aux évolutions du marché du travail et à la conjoncture économique, soit de chocs ponctuels, dont les sources peuvent être variées (variations dans la gestion des listes de demandeurs d'emploi par Pôle emploi ou dans les comportements d'inscription, chocs ponctuels du marché du travail, imprécisions dans l'estimation des corrections des variations saisonnières, ...). Parmi ces chocs ponctuels figurent aussi des incidents et changements de procédure dont certains ont pu avoir un impact significatif sur les séries de demandeurs d'emploi.

Un [document](#) présente les principaux événements et leurs impacts.

Une [documentation](#) fournit des éléments d'aide à l'interprétation des séries mensuelles CVS sur les demandeurs d'emploi.

Pour en savoir plus

[1] Dares, Pôle emploi (2015). « [Demandeurs d'emploi inscrits et offres collectées par Pôle emploi en septembre 2015](#) », Dares Indicateurs n°079, octobre.

[2] Dares, [les séries mensuelles régionales, départementales et par zone d'emploi](#).