

DEMANDEURS D'EMPLOI INSCRITS À PÔLE EMPLOI EN GUADELOUPE EN NOVEMBRE 2017

Fin novembre 2017, en Guadeloupe, le nombre de demandeurs d'emploi tenus de rechercher un emploi et sans activité (catégorie A) s'établit à 56 700. Ce nombre baisse de 0,5 % sur trois mois (soit -270 personnes). Il diminue de 0,4 % sur un mois et progresse de 2,1 % sur un an.

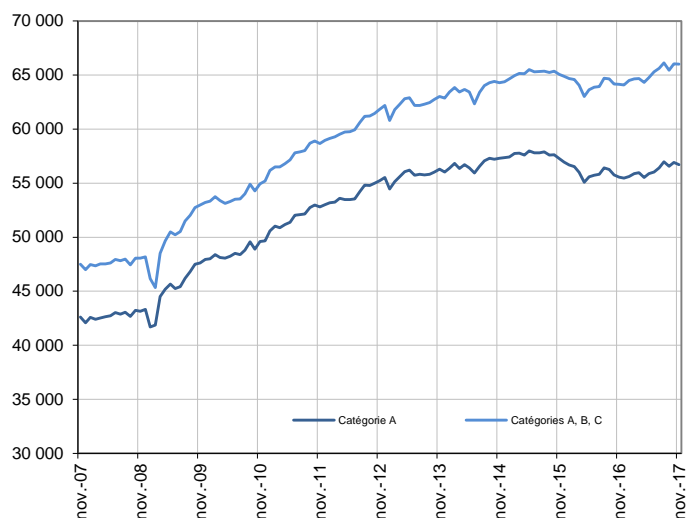
En France (y compris Drom), ce nombre baisse de 2,3 % sur trois mois (-0,8 % sur un mois et stable sur un an).

En Guadeloupe, le nombre de demandeurs d'emploi tenus de rechercher un emploi, ayant ou non exercé une activité dans le mois (catégories A, B, C) s'établit à 66 020 fin novembre 2017. Ce nombre baisse de 0,2 % sur trois mois (soit -100 personnes). Il est stable sur un mois et progresse de 2,9 % sur un an.

En France (y compris Drom), ce nombre baisse de 0,6 % sur trois mois (-0,1 % sur un mois et +2,6 % sur un an).

Demandeurs d'emploi en catégories A et A, B, C en Guadeloupe

Données CVS-CJO



Source : Pôle emploi-Dares, STMT, traitements Dares.

Demandeurs d'emploi par catégorie

	Effectif			Évolution (en %) sur		
	Novembre 2016	Octobre 2017	Novembre 2017	un mois	trois mois	un an
Guadeloupe (données CVS-CJO)						
Inscrits tenus de rechercher un emploi, sans emploi (catégorie A)	55 550	56 920	56 700	-0,4	-0,5	2,1
Inscrits tenus de rechercher un emploi, en activité réduite courte (catégorie B)	3 220	3 390	3 460	2,1	2,1	7,5
Inscrits tenus de rechercher un emploi, en activité réduite longue (catégorie C)	5 390	5 720	5 860	2,4	1,7	8,7
Ensemble des inscrits tenus de rechercher un emploi (catégories A, B, C)	64 160	66 030	66 020	0,0	-0,2	2,9
Inscrits non tenus de rechercher un emploi, sans emploi (catégorie D)	2 330	1 970	1 890	-4,1	-11,7	-18,9
Inscrits non tenus de rechercher un emploi, en emploi (catégorie E)	2 540	1 980	1 860	-6,1	-15,5	-26,8
Ensemble des inscrits (catégories A, B, C, D, E)	69 030	69 980	69 770	-0,3	-1,0	1,1
France (en milliers, données CVS-CJO)						
Inscrits tenus de rechercher un emploi, sans emploi (catégorie A)	3 713,8	3 742,3	3 712,2	-0,8	-2,3	0,0
Inscrits tenus de rechercher un emploi, en activité réduite courte (catégorie B)	744,4	759,4	776,2	2,2	-1,0	4,3
Inscrits tenus de rechercher un emploi, en activité réduite longue (catégorie C)	1 310,5	1 421,5	1 430,8	0,7	4,4	9,2
Ensemble des inscrits tenus de rechercher un emploi (catégories A, B, C)	5 768,7	5 923,2	5 919,2	-0,1	-0,6	2,6
Inscrits non tenus de rechercher un emploi, sans emploi (catégorie D)	349,7	281,7	278,2	-1,2	-9,9	-20,4
Inscrits non tenus de rechercher un emploi, en emploi (catégorie E)	445,4	418,2	409,2	-2,2	-7,7	-8,1
Ensemble des inscrits (catégories A, B, C, D, E)	6 563,8	6 623,1	6 606,6	-0,2	-1,5	0,7

Source : Pôle emploi-Dares, STMT, traitements Dares.

Les évolutions mensuelles des séries corrigées des variations saisonnières et des effets des jours ouvrables (CVS-CJO) peuvent différer de la tendance de moyen terme des séries ; les évolutions sur trois mois sont à privilégier pour obtenir une information sur la tendance de moyen terme.

[Une documentation](#) fournit des éléments d'aide à l'interprétation des séries mensuelles sur les demandeurs d'emploi.

Les données publiées concernent les demandeurs d'emploi inscrits à Pôle emploi. La notion de demandeurs d'emploi est différente de celle de chômeurs au sens du Bureau international du travail (BIT). Au-delà des évolutions du marché du travail, différents facteurs peuvent davantage affecter les données relatives aux demandeurs d'emploi : modifications des règles d'indemnisation ou d'accompagnement des demandeurs d'emploi, changements de procédure, incidents.

[Un document](#) présente les principaux changements de procédure et incidents ayant affecté les statistiques de demandeurs d'emploi depuis 2011.

L'ensemble des définitions et concepts figurent dans la [documentation méthodologique](#) en ligne.

DEMANDEURS D'EMPLOI PAR DÉPARTEMENT-RÉGION D'OUTRE-MER

Fin novembre 2017, dans les départements-régions d'Outre-mer, les évolutions du nombre de demandeurs d'emploi en catégorie A se situent entre -0,5 % en Guadeloupe et 0,0 % en Martinique pour les évolutions sur trois mois. Sur un mois, elles se situent entre -0,7 % en Martinique et 0,0 % à La Réunion.

Les évolutions du nombre de demandeurs d'emploi en catégories A, B, C se situent entre -0,2 % en Guadeloupe et +1,1 % en Guyane pour les évolutions sur trois mois. Elles se situent entre -0,2 % en Martinique et +0,6 % en Guyane.

Demands d'emploi en catégorie A

Données CVS-CJO

	Effectif			Évolution (en %) sur		
	Novembre 2016	Octobre 2017	Novembre 2017	un mois	trois mois	un an
Guadeloupe	55 550	56 920	56 700	-0,4	-0,5	2,1
Martinique	41 300	43 380	43 070	-0,7	0,0	4,3
Guyane	22 540	22 700	22 680	-0,1	-0,3	0,6
Réunion	136 510	135 700	135 650	0,0	-0,4	-0,6

Champ : Dom (hors Mayotte).

Source : Pôle emploi-Dares, STMT, traitements Dares.

Demands d'emploi en catégories A, B, C

Données CVS-CJO

	Effectif			Évolution (en %) sur		
	Novembre 2016	Octobre 2017	Novembre 2017	un mois	trois mois	un an
Guadeloupe	64 160	66 030	66 020	0,0	-0,2	2,9
Martinique	50 880	53 430	53 330	-0,2	0,3	4,8
Guyane	24 890	25 420	25 560	0,6	1,1	2,7
Réunion	161 570	162 320	162 890	0,4	0,3	0,8

Champ : Dom (hors Mayotte).

Source : Pôle emploi-Dares, STMT, traitements Dares.

DEMANDEURS D'EMPLOI EN CATÉGORIE A

En Guadeloupe, sur trois mois, le nombre de demandeurs d'emploi en catégorie A diminue de 0,9 % pour les hommes (-0,8 % sur un mois et +0,8 % sur un an) et de 0,1 % pour les femmes (stable sur un mois et +3,1 % sur un an).

Sur trois mois, le nombre de demandeurs d'emploi en catégorie A diminue en Guadeloupe de 4,1 % pour les moins de 25 ans (-1,5 % sur un mois et -1,7 % sur un an), de 0,8 % pour ceux âgés de 25 à 49 ans (-0,8 % sur un mois et +0,1 % sur un an) et progresse de 1,4 % pour ceux âgés de 50 ans ou plus (+0,7 % sur un mois et +7,3 % sur un an).

Demands d'emploi en catégorie A par sexe et âge

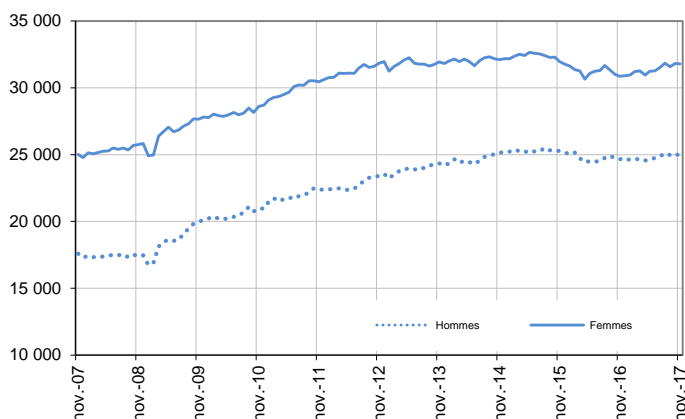
Données CVS-CJO

	Effectif			Évolution (en %) sur		
	Novembre 2016	Octobre 2017	Novembre 2017	un mois	trois mois	un an
Hommes	24 690	25 100	24 890	-0,8	-0,9	0,8
Femmes	30 860	31 820	31 810	0,0	-0,1	3,1
Moins de 25 ans	6 480	6 470	6 370	-1,5	-4,1	-1,7
Hommes	3 140	3 040	2 940	-3,3	-7,3	-6,4
Femmes	3 340	3 430	3 430	0,0	-1,2	2,7
Entre 25 et 49 ans	32 240	32 520	32 270	-0,8	-0,8	0,1
Hommes	13 700	13 850	13 680	-1,2	-0,9	-0,1
Femmes	18 540	18 670	18 590	-0,4	-0,6	0,3
50 ans ou plus	16 830	17 930	18 060	0,7	1,4	7,3
Hommes	7 850	8 210	8 270	0,7	1,6	5,4
Femmes	8 980	9 720	9 790	0,7	1,2	9,0
Guadeloupe	55 550	56 920	56 700	-0,4	-0,5	2,1

Source : Pôle emploi-Dares, STMT, traitements Dares.

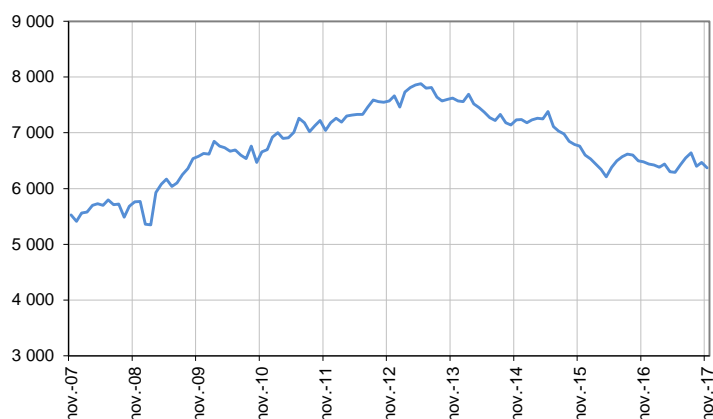
Catégorie A, par sexe

Données CVS-CJO



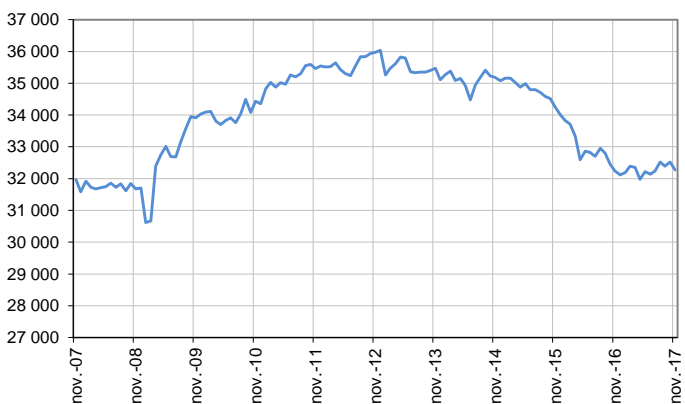
Catégorie A, moins de 25 ans

Données CVS-CJO



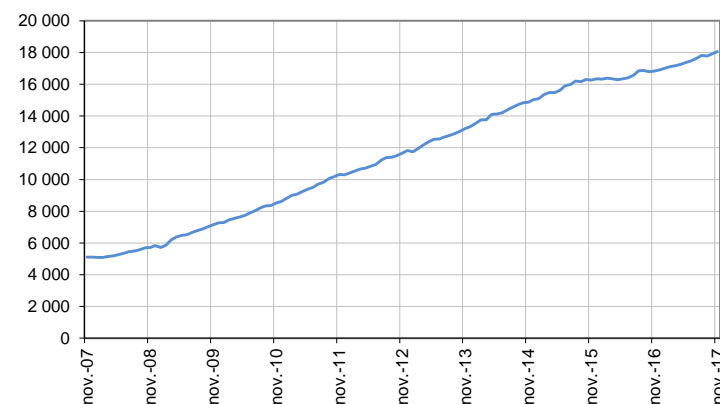
Catégorie A, entre 25 et 49 ans

Données CVS-CJO



Catégorie A, 50 ans ou plus

Données CVS-CJO



Source : Pôle emploi-Dares, STMT, traitements Dares.

DEMANDEURS D'EMPLOI EN CATÉGORIES A, B, C

En Guadeloupe, sur trois mois, le nombre de demandeurs d'emploi en catégories A, B, C diminue de 0,5 % pour les hommes (-0,5 % sur un mois et +1,6 % sur un an) et progresse de 0,1 % pour les femmes (+0,3 % sur un mois et +3,9 % sur un an).

Sur trois mois, le nombre de demandeurs d'emploi en catégories A, B, C diminue en Guadeloupe de 2,1 % pour les moins de 25 ans (-0,4 % sur un mois et +1,1 % sur un an), de 0,6 % pour ceux âgés de 25 à 49 ans (-0,3 % sur un mois et +0,9 % sur un an) et progresse de 1,4 % pour ceux âgés de 50 ans ou plus (+0,7 % sur un mois et +7,7 % sur un an).

Demands d'emploi en catégories A, B, C par sexe et âge

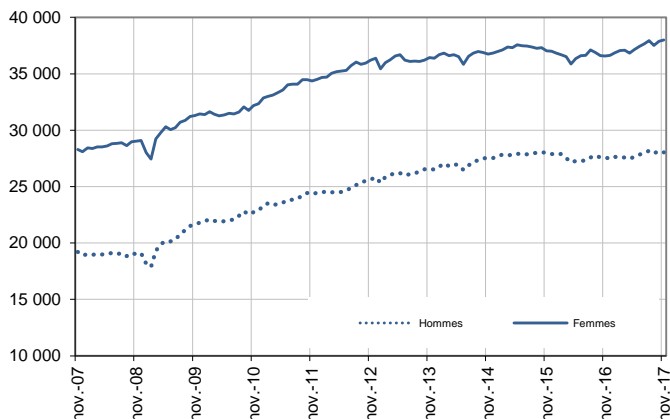
Données CVS-CJO

	Effectif			Évolution (en %) sur		
	Novembre 2016	Octobre 2017	Novembre 2017	un mois	trois mois	un an
Hommes	27 580	28 160	28 030	-0,5	-0,5	1,6
Femmes	36 580	37 870	37 990	0,3	0,1	3,9
Moins de 25 ans	7 290	7 400	7 370	-0,4	-2,1	1,1
Hommes	3 470	3 390	3 350	-1,2	-4,0	-3,5
Femmes	3 820	4 010	4 020	0,2	-0,5	5,2
Entre 25 et 49 ans	37 930	38 380	38 260	-0,3	-0,6	0,9
Hommes	15 610	15 840	15 700	-0,9	-0,9	0,6
Femmes	22 320	22 540	22 560	0,1	-0,4	1,1
50 ans ou plus	18 940	20 250	20 390	0,7	1,4	7,7
Hommes	8 500	8 930	8 980	0,6	1,5	5,6
Femmes	10 440	11 320	11 410	0,8	1,3	9,3
Guadeloupe	64 160	66 030	66 020	0,0	-0,2	2,9

Source : Pôle emploi-Dares, STMT, traitements Dares.

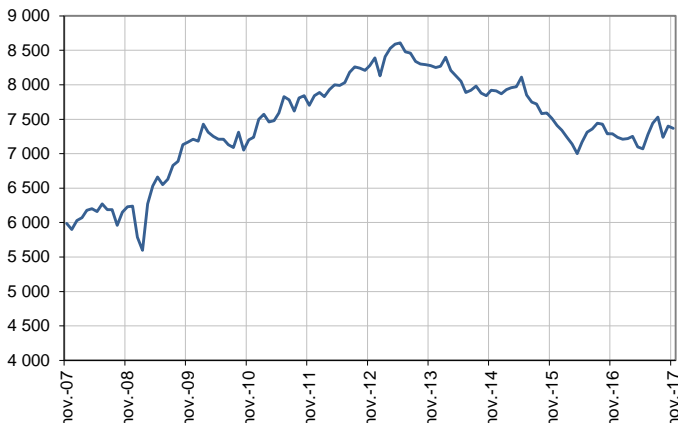
Catégories A, B, C, par sexe

Données CVS-CJO



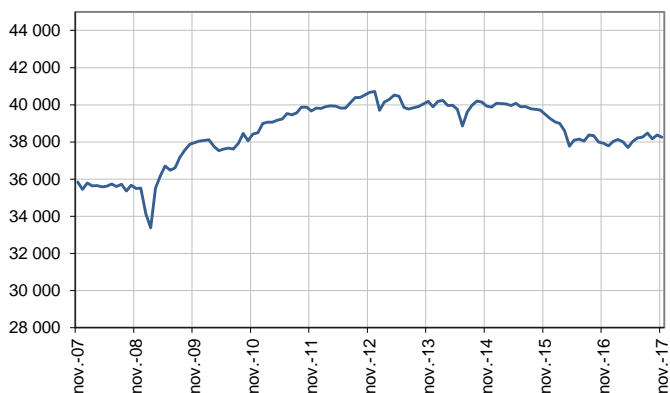
Catégories A, B, C, moins de 25 ans

Données CVS-CJO



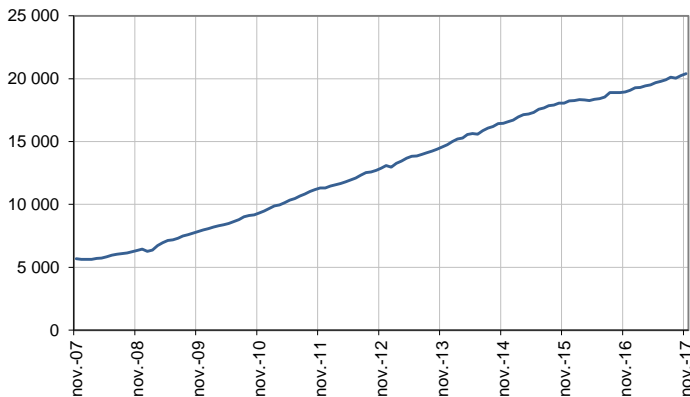
Catégories A, B, C, entre 25 et 49 ans

Données CVS-CJO



Catégories A, B, C, 50 ans ou plus

Données CVS-CJO



Source : Pôle emploi-Dares, STMT, traitements Dares.

ANCIENNETÉ D'INSCRIPTION EN CATÉGORIES A, B, C DES DEMANDEURS D'EMPLOI

En Guadeloupe, sur trois mois, le nombre de demandeurs d'emploi inscrits en catégories A, B, C depuis un an ou plus augmente de 2,1 % (+0,9 % sur un mois et +4,5 % sur un an) tandis que celui des inscrits depuis moins d'un an recule de 3,1 % (-1,2 % sur un mois et +0,8 % sur un an).

L'ancienneté en catégories A, B, C est mesurée par le nombre de jours où le demandeur d'emploi a été inscrit, de façon continue, en catégories A, B, C. Une sortie d'un jour de ces catégories réinitialise l'ancienneté. D'autres indicateurs, tel que le nombre de personnes inscrites en catégorie A un certain nombre de mois sur une période donnée, peuvent éclairer d'autres dimensions de l'ancienneté ou de la récurrence sur les listes de Pôle emploi dans ces catégories.

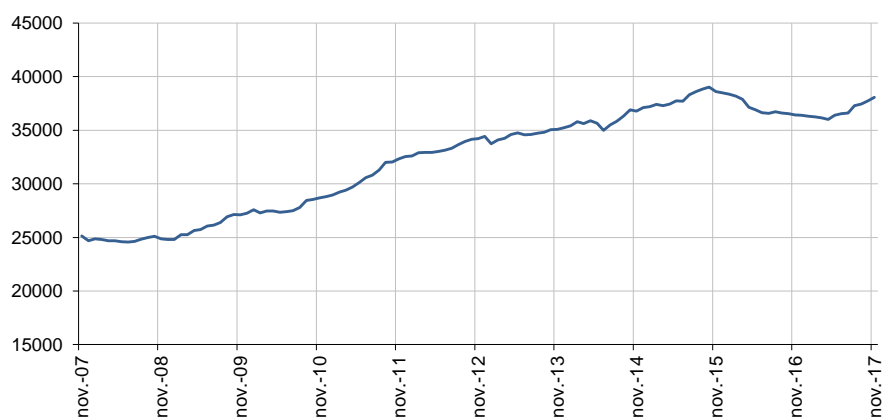
Ancienneté en catégories A, B, C des demandeurs d'emploi

	Effectif			Évolution (en % et point) sur		
	Novembre 2016	Octobre 2017	Novembre 2017	un mois	trois mois	un an
Guadeloupe (données CVS-CJO)						
Demandeurs d'emploi en catégories A, B, C	64 160	66 030	66 020	0,0	-0,2	2,9
Inscrits depuis moins de 1 an	27 740	28 300	27 960	-1,2	-3,1	0,8
<i>Moins de 3 mois</i>	9 750	9 550	9 290	-2,7	-9,0	-4,7
<i>De 3 mois à moins de 6 mois</i>	7 500	7 620	7 480	-1,8	-4,6	-0,3
<i>De 6 mois à moins de 12 mois</i>	10 490	11 130	11 190	0,5	3,7	6,7
Inscrits depuis 1 an ou plus	36 420	37 730	38 060	0,9	2,1	4,5
<i>De 1 an à moins de 2 ans</i>	10 930	12 540	12 740	1,6	4,3	16,6
<i>De 2 ans à moins de 3 ans</i>	6 670	6 230	6 300	1,1	1,9	-5,5
<i>3 ans ou plus</i>	18 820	18 960	19 020	0,3	0,7	1,1
Part des demandeurs d'emploi inscrits depuis 1 an ou plus (en %)	56,8	57,1	57,6	+0,5 pt	+1,2 pt	+0,8 pt
France (données CVS-CJO)						
Demandeurs d'emploi inscrits depuis 1 an ou plus (en milliers)	2 576,3	2 668,7	2 686,0	0,6	1,5	4,3
Part des demandeurs d'emploi inscrits depuis 1 an ou plus (en %)	44,7	45,1	45,4	+0,3 pt	+0,9 pt	+0,7 pt

Source : Pôle emploi-Dares, STMT, traitements Dares.

Demandeurs d'emploi inscrits depuis un an ou plus en catégories A, B, C

Données CVS-CJO



Champ : Guadeloupe.

Source : Pôle emploi-Dares, STMT, traitements Dares.

ENTRÉES ET SORTIES DE CATÉGORIES A, B, C

En Guadeloupe, le nombre moyen d'entrées en catégories A, B, C sur les trois derniers mois diminue de 11,9 % par rapport aux trois mois précédents (-9,5 % sur un an).

Sur les trois derniers mois, les entrées pour fin de mission d'intérim (-12,5 %), autre licenciement (-7,1 %), première entrée (-14,7 %), reprise d'activité (-5,9 %) et autre cas (-21,8 %) sont en baisse. Les entrées pour fin de contrat à durée déterminée (+3,9 %), licenciement économique (+10,0 %) et démission (+11,1 %) sont en hausse.

En Guadeloupe, le nombre moyen de sorties de catégories A, B, C sur les trois derniers mois diminue de 6,4 % par rapport aux trois mois précédents (-11,4 % sur un an).

Sur les trois derniers mois, les sorties pour reprise d'emploi déclarée (-15,2 %), entrée en stage (-15,6 %), arrêt de recherche (-15,8 %), cessation d'inscription pour défaut d'actualisation (-3,4 %), radiation administrative (-26,7 %) et autre cas (-3,8 %) sont toutes en baisse.

Entrées en catégories A, B, C par motif

	Nombre moyen d'entrées septembre 2017 - novembre 2017	Répartition des motifs (en %)	Évolution trimestrielle (en %) (a)	Évolution annuelle (en %) (b)
Guadeloupe (données CVS-CJO)				
Fin de contrat à durée déterminée	790	18,4	3,9	11,3
Fin de mission d'intérim	70	1,6	-12,5	16,7
Licenciement économique*	110	2,6	10,0	10,0
Autre licenciement	130	3,0	-7,1	8,3
Démission	100	2,3	11,1	11,1
Première entrée	640	14,9	-14,7	-5,9
Reprise d'activité	800	18,6	-5,9	2,6
Autre cas**	1 650	38,4	-21,8	-25,3
Entrées en catégories A, B, C	4 300	100,0	-11,9	-9,5
France (en milliers, données CVS-CJO)	538,9		-7,2	-4,9

Source : Pôle emploi-Dares, STMT, traitements Dares.

* Y compris les entrées en catégories A, B, C dont le motif renseigné est "fin de CRP-CTP-CSP".

** Y compris les entrées en catégories A, B, C à la suite d'une rupture conventionnelle de CDI.

(a) Évolution de la moyenne des entrées de septembre 2017 à novembre 2017 par rapport à la moyenne des entrées de juin 2017 à août 2017.

(b) Évolution de la moyenne des entrées de septembre 2017 à novembre 2017 par rapport à la moyenne des entrées de septembre 2016 à novembre 2016.

Note : la somme des moyennes trimestrielles des motifs peut ponctuellement (et marginalement) différer de la moyenne de la série totale.

Sorties de catégories A, B, C par motif

	Nombre moyen de sorties septembre 2017 - novembre 2017	Répartition des motifs (en %)	Évolution trimestrielle (en %) (a)	Évolution annuelle (en %) (b)
Guadeloupe (données CVS-CJO)				
Reprise d'emploi déclarée*	390	9,1	-15,2	-17,0
Entrée en stage	270	6,3	-15,6	-47,1
Arrêt de recherche (maternité, maladie, retraite, ...)	160	3,7	-15,8	14,3
<i>Dont maladie</i>	70	1,6	-12,5	16,7
Cessation d'inscription pour défaut d'actualisation	2 830	66,3	-3,4	-5,0
Radiation administrative	110	2,6	-26,7	-26,7
Autre cas	500	11,7	-3,8	-10,7
Sorties de catégories A, B, C	4 270	100,0	-6,4	-11,4
France (en milliers, données CVS-CJO)	548,5		-0,1	-5,1

Source : Pôle emploi-Dares, STMT, traitements Dares.

* Uniquement celles connues de Pôle emploi.

(a) Évolution de la moyenne des sorties de septembre 2017 à novembre 2017 par rapport à la moyenne des sorties de juin 2017 à août 2017.

(b) Évolution de la moyenne des sorties de septembre 2017 à novembre 2017 par rapport à la moyenne des sorties de septembre 2016 à novembre 2016.

Note : la somme des moyennes trimestrielles des motifs peut ponctuellement (et marginalement) différer de la moyenne de la série totale.

Encadré

SOURCE, DÉFINITIONS ET MÉTHODE

Source : la Statistique mensuelle du marché du travail (STMT)

La Statistique mensuelle du marché du travail (STMT) est une source statistique exhaustive issue des fichiers de gestion de Pôle emploi. Elle porte sur tous les demandeurs d'emploi inscrits, entrés ou sortis des listes un mois donné.

La correction des variations saisonnières et des effets des jours ouvrables permet de rendre les évolutions mensuelles pertinentes pour l'analyse conjoncturelle. Les coefficients de correction des variations saisonnières et des effets des jours ouvrables sont estimés une fois par an, sur la période allant de janvier 1996 au dernier mois de décembre. Lorsque ces coefficients sont réestimés, les séries CVS-CJO sont révisées, sur tout leur historique. La prochaine campagne d'actualisation des coefficients aura lieu en février 2018.

Une [documentation méthodologique](#) présente plus en détail la STMT.

Le Fichier historique statistique (FHS) est une autre source statistique sur les demandeurs d'emploi issue des fichiers de gestion de Pôle emploi. Elle comporte tous les épisodes d'inscription sur une période de 10 ans. Les statistiques produites à partir de la STMT et du FHS peuvent légèrement différer en raison de différences dans la constitution des deux sources concernant notamment la façon dont sont traités les événements enregistrés avec retard et les sorties de courte durée.

Des [séries brutes sur les demandeurs d'emploi issues FHS](#), au niveau national, sont publiées chaque année.

Demandeurs d'emploi : définition et différence avec les chômeurs au sens du BIT

Les demandeurs d'emploi sont des personnes qui sont inscrites à Pôle emploi. Conformément aux recommandations du rapport du Cnis sur la définition d'indicateurs en matière d'emploi, de chômage, de sous-emploi et de précarité de l'emploi (septembre 2008), la Dares et Pôle emploi présentent depuis 2009, à des fins d'analyse statistique les données sur les demandeurs d'emploi inscrits à Pôle emploi selon les catégories suivantes :

- catégorie A : demandeurs d'emploi tenus de rechercher un emploi, sans emploi ;
- catégorie B : demandeurs d'emploi tenus de rechercher un emploi, ayant exercé une activité réduite courte (de 78 heures ou moins dans le mois) ;
- catégorie C : demandeurs d'emploi tenus de rechercher un emploi, ayant exercé une activité réduite longue (de plus de 78 heures au cours du mois) ;
- catégorie D : demandeurs d'emploi non tenus de rechercher un emploi (en raison d'une formation, d'une maladie...) y compris les demandeurs d'emploi en contrat de sécurisation professionnelle (CSP), sans emploi ;
- catégorie E : demandeurs d'emploi non tenus de rechercher un emploi, en emploi (par exemple, bénéficiaires de contrats aidés, créateurs d'entreprise).

Est chômeur au sens du BIT toute personne de 15 ans ou plus qui n'a pas travaillé au moins une heure pendant une semaine de référence, est disponible pour prendre un emploi dans les 15 jours et a recherché activement un emploi dans le mois précédent ou en a trouvé un qui commence dans les trois mois. Le chômage au sens du BIT est mesuré par l'enquête Emploi de l'Insee.

L'inscription à Pôle emploi en catégorie A et le chômage au sens du BIT sont deux réalités proches, mais qui ne se recouvrent pas ([voir documentation](#)).

Interprétation des séries CVS-CJO sur les demandeurs d'emploi

Les données STMT étant exhaustives, il n'existe pas, comme pour des données d'enquête, d'incertitude liée à l'échantillonnage. Les variations des séries CVS-CJO issues de la STMT peuvent résulter soit de la tendance de moyen terme, principalement liée aux évolutions du marché du travail et à la conjoncture économique, soit de chocs ponctuels, dont les sources peuvent être variées (variations dans la gestion des listes de demandeurs d'emploi par Pôle emploi ou dans les comportements d'inscription, chocs ponctuels du marché du travail, imprécisions dans l'estimation des corrections des variations saisonnières, ...). Parmi ces chocs ponctuels figurent aussi des incidents et changements de procédure dont certains ont pu avoir un impact significatif sur les séries de demandeurs d'emploi.

Un [document](#) présente les principaux événements et leurs impacts.

Une [documentation](#) fournit des éléments d'aide à l'interprétation des séries mensuelles CVS sur les demandeurs d'emploi.

Pour en savoir plus

[1] [Dares, Pôle emploi \(2015\), « Demandeurs d'emploi inscrits et offres collectées par Pôle emploi en septembre 2015 », Dares Indicateurs n°079, octobre.](#)

[2] [Dares, les séries mensuelles régionales, départementales et par zone d'emploi.](#)