

Décembre 2014

Service Etudes, Statistique
et Evaluation (SESE)
de la DIECCTE Guadeloupe

L'intérim en Guadeloupe et dans les Îles du Nord⁽¹⁾ en 2013

(1) Îles de Saint-Martin et de Saint-Barthélemy

En 2013, l'intérim a connu en Guadeloupe une hausse légère du nombre de contrats signés dans l'année mais une augmentation bien plus conséquente de l'activité en Equivalent Emploi Temps Plein (EETP). Cette croissance significative de l'activité intérimaire (+17,0 %) singularise la Guadeloupe par rapport aux autres Dom⁽²⁾ et au niveau national où une telle hausse n'a pas été observée. Au niveau sectoriel, l'activité intérimaire augmente de 47,4 % dans l'industrie de Guadeloupe. L'intérim dans le secteur de la construction, poids lourd de l'emploi intérimaire (un intérimaire sur deux y travaille) progresse quant à lui de 25,3 %. En conséquence, la durée des missions achevées est en nette hausse (2,4 semaines contre 2 semaines en 2012). La majorité des intérimaires sont des hommes plutôt jeunes (âge moyen : 36,1 ans), ouvriers qui travaillent dans la construction.

L'intérim reste peu présent en Guadeloupe et dans les Dom. Les Dom regroupés (hors Mayotte) représentent 0,8 % des contrats et 0,9 % du volume total de l'intérim en France en Equivalent emplois temps plein (EETP). La Guadeloupe seule ne représente que 0,13 % de l'ensemble des contrats signés dans l'intérim et 0,19 % de l'équivalent emploi temps plein « France entière ». En comparaison, l'emploi salarié privé de Guadeloupe représente 0,4 % de l'emploi salarié privé en France (source ACOSS). L'intérim est donc sous représenté dans l'économie locale.

Le poids plus faible de l'industrie en Guadeloupe et dans les Dom ne facilite pas l'embauche d'intérimaires. L'industrie englobe 42,6 % de l'activité intérimaire en France mais 19,8 % en Guadeloupe. La situation s'inverse dans la construction. Par ailleurs, dans les services, les activités scientifiques et techniques ; services administratifs et de soutien sont également moins présents, ce qui se traduit aussi par un déficit d'opportunités.

Hausse du nombre de contrats en Guadeloupe en 2013

contrats	2013	Evol 13/12	2012	2011
GUADELOUPE	20 457	1,2%	20 211	22 810
Total DOM	128 815	-0,5%	129 406	129 031
France entière	16 165 985	1,0%	16 010 751	16 825 567

Source DARES, traitement service ESE, Mayotte non pris en compte

Concernant les contrats d'intérim signés dans l'année, leur nombre augmente légèrement en Guadeloupe (+1,2 %) et à la Réunion (+0,8 %) alors qu'il baisse en Martinique et en Guyane (de 3,4 % et 4,0 % respectivement). Pour le niveau France entière, le nombre de contrats signés augmente de 1,0 %.

L'EETP plein progresse en 2013 en Guadeloupe

EETP	2013	Evol 13/12	2012	2011
GUADELOUPE	951	17,0%	812	798
Total DOM	4 492	0,7%	4 463	4 264
France entière	509 885	-2,9%	525 058	576 080

Source DARES, traitement service ESE, Mayotte non pris en compte

En 2013, l'intérim a connu en Guadeloupe une augmentation conséquente de l'activité en Equivalent Emploi Temps Plein (EETP). Celle-ci s'établit à 951 EETP, soit +17,0 %. Une telle évolution ne se retrouve pas dans les autres Dom. En effet, en 2013, l'intérim connaît dans les Dom

une hausse très légère de l'activité en Equivalent Emploi Temps Plein (+0,7 %), due uniquement à la forte croissance en Guadeloupe. Hors Guadeloupe, l'activité diminue en Martinique, Guyane et Réunion d'une année sur l'autre, ainsi qu'au niveau national (-2,9 %).

Les entreprises de Guadeloupe ont peu recours à l'intérim

Le taux de recours à l'emploi intérimaire, rapport entre le volume d'emplois intérimaires (en EETP) à l'effectif salarié du secteur privé est faible et atteint 1,3 % en Guadeloupe en 2013. Il est néanmoins en hausse sur un an (1,1 % en 2012). Sur l'ensemble des Dom (hors Mayotte), le taux de recours est légèrement supérieur. Il vaut 1,4 % mais le double au niveau national (2,9 %).

Un faible taux de recours à l'intérim en Guadeloupe

Taux de recours	2013	2012	2011	2010	2009
GUADELOUPE	1,3	1,1	1,1	1,3	1,1
Total DOM	1,4	1,4	1,4	1,3	1,3
France entière	2,9	2,9	3,2	3,0	2,5

Source DARES, traitement service ESE, Mayotte non pris en compte

Les principaux secteurs d'activité pour l'intérim en 2013 en Guadeloupe

Quelques activités ou groupes d'activités « trustent » l'essentiel de l'intérim en Guadeloupe. En 2013, la construction, premier employeur pour l'intérim, concentre 49,5 % du volume d'emploi total en EETP, le commerce, qu'il soit de détail ou de gros en emploi 13,7 %. L'agriculture est quant à elle absente. L'industrie dans son ensemble regroupe 19,7 % du volume d'emplois. Dans l'industrie, les activités les plus importantes sont par ordre d'importance les industries extractives, énergie, eau, déchets et dépollution (9,1 %), puis la fabrication d'autres produits industriels (6,6 %) -cela comprend entre autres le textile, le bois, la chimie, la métallurgie- puis les industries agro-alimentaires (2,5 %). Les services regroupent 17,0 % du volume d'emplois. Les principaux secteurs employeurs sont par ordre d'importance le transport et l'entreposage (4,6 %), l'hébergement et la restauration (3,4 %) ainsi que les activités scientifiques et techniques ; services administratifs et de soutien (2,4 %).

Le commerce concentre 37,9 % des contrats en Guadeloupe

Contrats 2013	Guadeloupe	Total Dom	France entière
AZ : Agriculture	0,1%	0,4%	0,6%
C1 : Fabrication de denrées alimentaires, de boissons et de produits à base de tabac	3,4%	8,3%	12,7%
C2 : Cokéfaction et raffinage	0,1%	0,0%	0,0%
C3 : Fabrication d'équipements électriques, électroniques, informatiques ; fabrication de machines	0,5%	0,5%	3,0%
C4 : Fabrication de matériels de transport	0,0%	0,0%	1,8%
C5 : Fabrication d'autres produits industriels	5,6%	6,3%	15,8%
DE : Industries extractives, énergie, eau, gestion des déchets et dépollution	3,8%	13,9%	3,9%
FZ : Construction	20,9%	18,4%	14,3%
GZ : GZ : Commerce , réparation d'automobiles et de motocycles	37,9%	25,0%	11,6%
HZ : Transports et entreposage	6,5%	9,0%	14,4%
IZ : Hébergement et restauration	9,7%	6,4%	4,8%
JZ : Information et communication	4,8%	2,1%	0,7%
KZ : Activités financières et d'assurance	0,9%	0,9%	0,9%
LZ : Activités immobilières	0,2%	0,5%	0,4%
MN : Activités scientifiques et techniques ; services administratifs et de soutien	3,7%	5,9%	8,5%
OQ : Administration publique, enseignement, santé humaine et action sociale	1,6%	1,9%	4,8%
RU : Autres activités de services	0,2%	0,6%	1,7%
Ensemble des secteurs	100,0%	100,0%	100,0%
Agriculture	29	508	92164
Industrie	2747	37334	6039132
Construction	4285	23738	2304740
Tertiaire	13396	67235	7729949
Ensemble des secteurs	20457	128815	16165985

Source DARES, traitement service ESE, Mayotte non pris en compte

Répartition des EETP en 2011 (en %) et par grands secteurs (nombre) au département de l'agence d'intérim

EETP 2013	Guadeloupe	Total Dom	France entière
AZ : Agriculture	0,1%	0,2%	0,5%
C1 : Fabrication de denrées alimentaires, de boissons et de produits à base de tabac	2,5%	4,6%	8,3%
C2 : Cokéfaction et raffinage	0,0%	0,0%	0,1%
C3 : Fabrication d'équipements électriques, électroniques, informatiques ; fabrication de machines	1,5%	1,7%	6,2%
C4 : Fabrication de matériels de transport	0,0%	0,0%	5,0%
C5 : Fabrication d'autres produits industriels	6,6%	9,0%	19,4%
DE : Industries extractives, énergie, eau, gestion des déchets et dépollution	9,1%	7,9%	3,6%
FZ : Construction	49,5%	41,9%	21,6%
GZ : GZ : Commerce , réparation d'automobiles et de motocycles	13,7%	14,4%	9,3%
HZ : Transports et entreposage	4,6%	5,1%	10,7%
IZ : Hébergement et restauration	3,4%	2,5%	1,7%
JZ : Information et communication	2,0%	2,3%	1,1%
KZ : Activités financières et d'assurance	1,6%	1,3%	1,6%
LZ : Activités immobilières	0,6%	1,0%	0,4%
MN : Activités scientifiques et techniques ; services administratifs et de soutien	2,4%	4,7%	7,5%
OQ : Administration publique, enseignement, santé humaine et action sociale	2,0%	2,5%	2,0%
RU : Autres activités de services	0,3%	0,7%	1,0%
Ensemble des secteurs	100,0%	100,0%	100,0%
Agriculture	1	11	2 563
Industrie	188	1 046	217 316
Construction	470	1 881	110 190
Tertiaire	292	1 554	179 816
Ensemble des secteurs	951	4 492	509 885

Source DARES, traitement service ESE, Mayotte non pris en compte

Industrie et Construction en hausse

La hausse importante en 2013 de l'emploi intérimaire en Guadeloupe (passant de 812 à 951 EETP soit +17,0 %) est le résultat d'évolutions variables dans les secteurs d'activité. L'emploi intérimaire progresse de 47,4 % dans l'industrie en 2013 [Remarque : En raison des faibles effectifs les évolutions peuvent varier fortement]. La contribution globale de l'industrie à la hausse est de 61 EETP supplémentaires. Dans ce secteur, les deux principaux postes industriels pour l'intérim se renforcent et contribuent significativement à la hausse. Le premier, les industries extractives, l'eau, l'énergie et la gestion des déchets, progresse et enregistre +71,6 % de croissance de l'activité intérimaire (+36 EETP). Le second, la fabrication d'autres produits industriels, croît de 33,1 % (+15 EETP supplémentaires). Le secteur

de la construction, poids lourd de l'emploi intérimaire -il représente 49,5 % des EETP en 2013- progresse de 25,3 %, après avoir déjà connu une augmentation en 2012. Compte tenu de son poids, La contribution du BTP à la hausse est la plus importante (95 EETP supplémentaires). Les services voient à contrario leur volume de travail EETP diminuer de 7,1 % en 2013 après une précédente baisse en 2012. Le transport et entreposage, premier poste des services enregistre une baisse de 41,0 % de son activité intérimaire (30 EETP de moins). L'hébergement et la restauration, second poste des services en effectifs, enregistre une progression du volume de travail intérimaire de 20,8 % (6 EETP supplémentaires). Enfin, le commerce, autre secteur important - enregistre une baisse de 3,9 % de l'activité intérimaire.

La moitié de l'activité intérimaire en EETP dans la construction en Guadeloupe

Durée 2013	Guadeloupe	Total Dom	France entière
AZ : Agriculture	1,3	1,2	1,5
C1 : Fabrication de denrées alimentaires, de boissons et de produits à base de tabac	1,7	1,0	1,1
C2 : Cokéfaction et raffinage	1,4	2,7	4,2
C3 : Fabrication d'équipements électriques, électroniques, informatiques ; fabrication de machines	4,8	8,2	3,5
C4 : Fabrication de matériels de transport	1,4	5,1	4,6
C5 : Fabrication d'autres produits industriels	2,6	2,6	2,1
DE : Industries extractives, énergie, eau, gestion des déchets et dépollution	5,1	1,0	1,5
FZ : Construction	6,0	4,1	2,5
GZ : Commerce , réparation d'automobiles et de motocycles	0,8	1,1	1,3
HZ : Transports et entreposage	1,7	1,1	1,2
IZ : Hébergement et restauration	0,8	0,7	0,6
JZ : Information et communication	1,0	2,0	2,5
KZ : Activités financières et d'assurance	2,9	2,3	3,1
LZ : Activités immobilières	6,0	4,0	2,0
MN : Activités scientifiques et techniques ; services administratifs et de soutien	1,5	1,4	1,5
OQ : Administration publique, enseignement, santé humaine et action sociale	2,6	2,3	0,7
RU : Autres activités de services	6,6	2,0	1,0
Ensemble des secteurs	2,4	1,8	1,7
Agriculture	1,3	1,2	1,5
Industrie	3,2	1,5	1,9
Construction	6,0	4,1	2,5
Tertiaire	1,1	1,2	1,2
Ensemble des secteurs	2,4	1,8	1,7

Source DARES, traitement service ESE, Mayotte non pris en compte, durée en semaines

Durée de mission en hausse en Guadeloupe

La Guadeloupe présente une durée des missions achevées en nette hausse en 2013, passant de 2,0 semaines en 2012 à 2,4 semaines en 2013). Le nombre de missions a en effet progressé très légèrement dans l'année alors que l'activité en Equivalents Emploi Temps Plein a connu une hausse bien plus forte. La durée moyenne des missions achevées est en conséquence nettement

supérieure en Guadeloupe à celle observée ailleurs dans les Dom en 2013.

La durée moyenne des missions s'établit à 1,8 semaine en 2013 dans les Dom, stable par rapport à 2012. La durée moyenne des missions est très légèrement supérieure à celle observée pour la France dans son ensemble (1,7 semaine).

Les durées des contrats demeurent courtes

Durée moyenne	2013	2012	2011
GUADELOUPE	2,4	2,0	1,7
Total DOM	1,8	1,8	1,7
France entière	1,7	1,7	1,8

Source DARES, traitement service ESE, Mayotte non pris en compte
Durée en semaines

Dans la construction, les durées de contrat sont les plus longues, 6,0 semaines en Guadeloupe et 4,1 semaines dans les Dom (4,7 et 4,0 semaines en 2012 respectivement), mais seulement 1,7 semaine « France entière » (2,6 semaines en 2012). Malgré le poids très important de la construction en Guadeloupe, de nombreux secteurs où les durées de mission sont courtes « tirent vers le bas » la durée moyenne des contrats d'intérim. C'est particulièrement le cas dans le commerce et les services où la durée moyenne des missions ne dépasse pas 1,1 semaine (1,2 semaine en 2012).

Ici ou là, quelques activités peuvent néanmoins proposer des durées plus longues que la moyenne bien que cela ne concerne souvent que peu d'intérimaires. Ce peut être également très changeant d'une année à l'autre compte tenu des la petitesse des effectifs en jeu. Quelques secteurs sont concernés : autres activités de services (6,6 semaines), activités immobilières (6,0 semaines), industries extractives, énergie, eau, gestion des déchets et dépollution (5,1 semaines), fabrication d'équipements électriques, électroniques, informatiques, fabrication de machines (4,8 semaines).

Caractéristiques de l'intérimaire : un homme jeune, ouvrier qui travaille dans la construction

La grande majorité des intérimaires sont des hommes. Sur les 128 815 contrats signés en 2013 dans les Dom (hors Mayotte), les trois quarts sont obtenus par des hommes (74,3 %). En Guadeloupe, sur les 20 457 contrats signés en 2013, 62,7 % l'ont été par des hommes (70,3 % au niveau France entière »). Cette moindre représentation des femmes s'explique par le poids très important de la construction dans l'intérim dans les Dom ou en Guadeloupe,

le secteur de la construction employant presque exclusivement des intérimaires masculins. Au niveau national, l'industrie représente une part importante de l'activité intérimaire. On y croise aussi en proportion davantage d'intérimaires masculins que féminins. En équivalent emploi temps plein (EETP), la représentation des femmes dans les Dom est encore plus faible (21,6 %), bien inférieure à celle observée au niveau national (26,8 %) principalement du fait de durées de missions plus longues dans la construction et accessoirement dans l'industrie. Les femmes moins présentes dans ces activités profitent donc moins des missions les plus longues. En Guadeloupe, la proportion de femmes en EETP est à peine plus élevée (21,8 %). Au niveau France Entière, la proportion de femmes est un peu plus importante (26,8 %) du fait d'une plus grande diversité des activités où les intérimaires interviennent, en particulier dans les services. Par ailleurs, la construction ne pèse que 21,6 % en EETP au national et les durées de missions y sont également plus courtes que dans les Dom. L'industrie y a aussi un poids plus important et emploie dans l'intérim malgré tout proportionnellement plus de femmes que la construction.

Les hommes majoritaires dans l'intérim

2013	contrats	%femmes *	EETP	%femmes *
GUADELOUPE	20 457	37,3%	951	21,8%
Total DOM	128 815	25,7%	4 492	21,6%
France entière	16 165 985	29,7%	509 885	26,8%

Source DARES, traitement service ESE, Mayotte non pris en compte * hors non ventiles

En intérim, les hommes sont ouvriers, les femmes employées

Sept intérimaires sur dix en EETP sont ouvriers en Guadeloupe comme dans les Dom. Au niveau national, la proportion est légèrement supérieure (77,9 %) et la répartition homme/femme par catégories socioprofessionnelles est un peu différente. En Guadeloupe, parmi les ouvriers, les femmes ne représentent que 5,2 % de l'effectif intérimaire (proportion identique pour les Dom). Au niveau national, il y a par contre près de 18,0 % d'ouvrières parmi les ouvriers en intérim.

Les employés représentent le deuxième groupe d'importance avec un cinquième du volume d'emploi en Guadeloupe et dans les Dom, un peu moins au national (12,3 %). On observe dans ce groupe le phénomène inverse : les femmes y sont largement majoritaires et représentent les deux-tiers des employés intérimaires en Guadeloupe, 70,8 % dans les Dom et 71,5 % au niveau national. C'est le seul groupe où les femmes sont majoritaires.

Les cadres et les catégories intermédiaires sont très peu présents. Approximativement 1,0 % des emplois en intérim sont occupés par les cadres en Guadeloupe et dans les Dom, le double pour la France. Les catégories intermédiaires représentent 7,3 % des intérimaires en Guadeloupe, 6,5 % dans les Dom et 7,8 % au national.

Les ouvriers toujours majoritaires dans l'intérim (référence EETP)

2013		GUADELOUPE	Total DOM	France entière
Cadres	Hommes	0,5%	0,6%	1,0%
	Femmes	0,5%	0,5%	0,9%
Catégories intermédiaires	Hommes	4,2%	3,7%	4,5%
	Femmes	3,1%	2,8%	3,3%
employés	Hommes	6,9%	6,1%	3,5%
	Femmes	13,6%	14,8%	8,8%
ouvriers	Hommes	67,4%	67,6%	64,1%
	Femmes	3,7%	3,8%	13,8%
toutes catégories	Hommes	78,2%	78,4%	73,2%
	Femmes	21,8%	21,6%	26,8%
	Ensemble	100,0%	100,0%	100,0%

Source DARES, traitement ESE, Mayotte non pris en compte, hors non ventilés

En Guadeloupe, les intérimaires sont plus âgés qu'ailleurs

L'âge moyen des signataires d'un contrat d'intérim, calculé en EETP, s'établit à 36,1 ans dans les Dom en 2013. Entre 2006 et 2010, cet âge reste globalement stable (il valait 34,8 ans en 2006). Depuis 2010, il augmente. En Guadeloupe, l'âge moyen est plus élevé (37,8 ans), soit 4 ans de plus que pour la France dans son ensemble (33,6 ans). Il y avait un écart similaire en 2010 lors d'une précédente étude. Cependant, cet âge moyen des intérimaires est inférieur à celui de l'ensemble de la population en emploi. Ce dernier dépasse allégrement les 40 ans.

Des intérimaires plus âgés dans les Dom

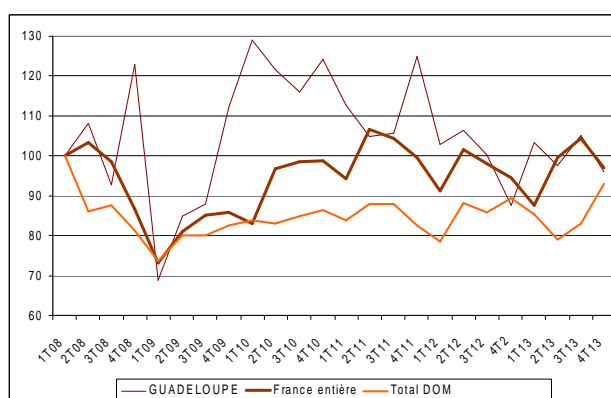
Age moyen	2013	2012	2011
GUADELOUPE	37,8	37,4	36,2
Total DOM	36,1	35,8	35,2
France entière	33,6	33,4	33,0

Source DARES, traitement ESE, Mayotte non pris en compte

Evolutions trimestrielles

L'intérim a enregistré en 2007 un niveau record de contrats signés et d'activité en France comme dans les Dom. Depuis lors, la situation est plus contrastée. L'année 2008 a été le point de départ d'une légère baisse globale de l'activité intérimaire tant au niveau des contrats que de l'emploi EETP, avec des variantes selon les départements. L'année 2009 a été témoin d'un recul bien plus net, surtout au premier trimestre. Depuis ce point bas de début 2009, contrats signés et emploi en EETP ont tendance à remonter. La Guadeloupe est le département qui dans les Dom oscille le plus autour de ses «niveaux « d'avant crise » concernant l'activité intérimaire. La Guyane a quant à elle connu une croissance de l'activité intérimaire. La Martinique n'a au contraire pas retrouvé ses niveaux d'activité intérimaire d'avant crise.

Evolutions trimestrielles du nombre de contrats d'intérim 2008-2013 (Séries brutes)

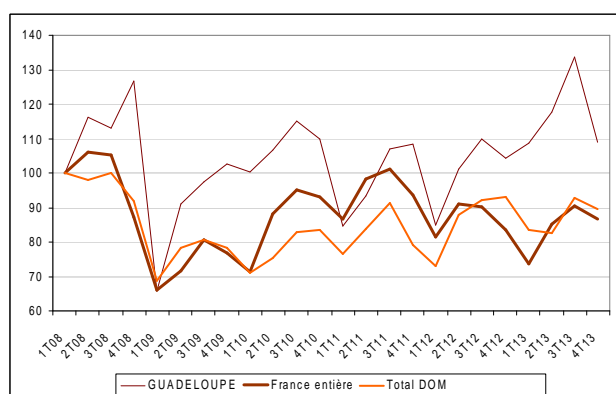


Source Dares, traitement service ESE, Mayotte non comprise
Base 100 au 1T 2008

L'année 2009 a été particulière de part l'ampleur des chutes conjointes du nombre de contrats d'intérim et du volume d'emploi associé (en EETP), en Guadeloupe et ailleurs. Avant 2008, la durée moyenne des missions achevées dans

l'année était supérieure à deux semaines. A partir de 2009, cette durée moyenne s'est nettement raccourcie, passant sous la barre des deux semaines. « En cause », un nombre de contrats qui remonte à partir de 2010 après le « trou d'air » de 2009 et qui « se stabilise » à un niveau plus élevé mais un volume d'heures de travail qui n'a pas connue cette même évolution. En 2012 et 2013, le nombre de contrats signés diminue ou augmente peu en Guadeloupe alors que l'activité intérimaire progresse. La durée moyenne des contrats achevés augmente sensiblement.

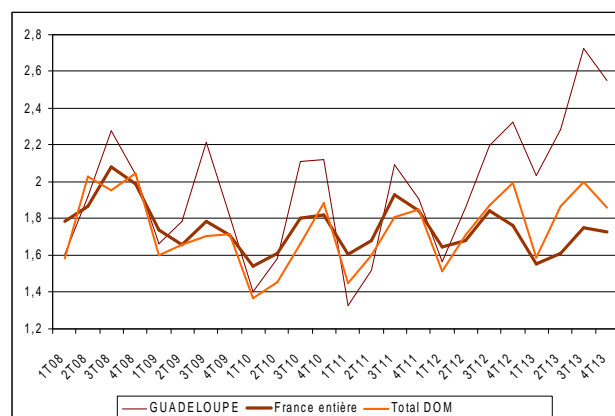
Evolution trimestrielle du volume d'emploi EETP 2008-2013



Source Dares, traitement service ESE, Mayotte non comprise
Base 100 au 1T 2008

Une saisonnalité de la durée des contrats s'observe au cours des dernières années en Guadeloupe. Un point bas est généralement atteint au 1^{er} semestre de l'année, un pic de durée suit au second semestre. Dans les autres territoires (quatre Dom, France), le phénomène existe aussi tout en étant moins marqué. La durée des contrats a eu tendance à baisser depuis 2008 en Guadeloupe. En 2012 et 2013, la durée des contrats y remonte nettement. Dans les Dom après un point bas atteint courant 2010, la durée des contrats a tendance à remonter très légèrement. France entière, la durée des contrats oscille autour de 1,7 semaine.

Evolution trimestrielle de la durée moyenne 2008-2013



Source Dares, traitement service ESE, Mayotte non comprise
Remarque : séries brutes (non Corrigées des Variations Saisonnières) illustrant le caractère saisonnier de la durée des contrats d'intérim

POUR EN SAVOIR PLUS

« L'intérim en 2012 : fort repli du travail temporaire », Dares Analyses n°049, juillet 2013
« L'intérim en Guadeloupe en 2012 », Dieccte Guadeloupe, juillet 2013
« L'intérim en Guadeloupe en 2011 », Dieccte Guadeloupe, janvier 2013
« L'intérim en 2011 : croissance soutenue », Dares Analyses n°042, juin 2012

Les indicateurs statistiques relatifs à l'intérim calculés mensuellement, trimestriellement et annuellement sont également disponibles sur le site du Ministère du travail, de l'emploi et de la santé : www.travail.gouv.fr

Définitions

Chaque mois depuis 1995, les agences de travail temporaire transmettent à Pôle emploi un relevé des missions d'intérim réalisées. La DARES produit notamment le nombre de contrats d'intérim commencés dans le mois (données par trimestre ou année également disponibles), calcule les Equivalents Emplois à Temps Plein (EETP) ainsi que la durée moyenne des missions achevées dans le mois.

Contrats conclus (au cours d'une période) : missions dont la date de début appartient à la période considérée. Le nombre de contrats conclus mesure le flux d'entrées de l'emploi intérimaire dans la période.

Equivalent Emplois à Temps Plein (EETP) au cours d'une période :

rapport du nombre total de semaines de travail réalisées par les intérimaires sur le nombre total de semaines ouvrées de la période. Par convention, ce nombre est fixé à 52 semaines pour une année. Cette convention de calcul conduit à sous-estimer légèrement l'équivalent emplois à temps plein, dans la mesure où une partie des missions ne comptabilise pas les périodes de congés.

Taux de recours annuel à l'intérim : rapport du volume de l'emploi intérimaire annuel en EETP à l'emploi salarié privé de l'année. L'emploi salarié retenu ici est celui fourni par L'URSSAF trimestriellement dont on fait la moyenne (emploi salarié privé).

Le taux de recours annuel ainsi calculé est différent de celui qui figure dans les publications de la DARES pour le niveau national et de certaines publications précédentes de la DIECCTE Guadeloupe.

La nouvelle nomenclature d'activités NAF 2008 rév.2 comporte cinq niveaux qui s'emboîtent parfaitement. Néanmoins, la nécessité de disposer de nomenclatures agrégées pour l'établissement de certaines statistiques et pour la diffusion s'est imposée au niveau international. C'est pourquoi trois niveaux supplémentaires (A 10, A 38 et A 64) ont été définis par les organismes internationaux. Ce dispositif a été complété par la France qui utilisera deux niveaux de plus (A 17et A 129). Les données présentées dans cette étude par secteur d'activité sont ventilées en A 17.

Direction des Entreprises, de la Concurrence, de la Consommation, du Travail et de l'Emploi de GUADELOUPE

Direction :

Rue des Archives, Bisdary – 97113 GOURBEYRE
Téléphone : 05.90.80.50.50
Télécopie : 05.90.80.50.00

Bureau de Jarry :

Immeuble Raphaël, ZAC Houelbourg Sud,
Lot n° 13 - Z.I de Jarry, 97122 Baie-Mahault
Téléphone : 05.90.83.10.34
Télécopie : 05.90.83.70.75

Bureau de Saint -Martin :

20, rue de Galisbay, 97150 Marigot - Saint -Martin
Téléphone : 05.90.29.02.25
Télécopie : 05.90.29.18.73

Bureau de Basse-Terre :

30, chemin des Bougainvilliers-Guillard
97100 Basse-Terre
Téléphone : 05.90.99.35.99
Télécopie : 05.90.81.60.05

Bureau des Abymes - Aéroport :

Annexe aéroport Fret nord – Morne Mamiel - Providence
97139 Les Abymes
Téléphone : 05.90.21.17.75
Télécopie : 05.90.21.17.76

Bureau des Abymes – Dothémare :

Immeuble C2E – rue de l'Abreuvoire-Dothémare
97139 Les Abymes
Téléphone : 05.90.21.38.21
Télécopie : 05.90.90.28.95

Rédaction service ESE

Charly DARMALINGON & Roman JANIK

Courriel : 971.statistiques@dieccte.gouv.fr

Internet : www.guadeloupe.dieccte.gouv.fr

