

Juin 2016

DIECCTE Guadeloupe,  
Service Etudes, Statistique  
et Evaluation (SESE)

# L'intérim en Guadeloupe et dans les Îles du Nord<sup>(1)</sup> en 2015

(1) Îles de Saint-Martin et de Saint-Barthélemy

En 2015, l'intérim a connu en Guadeloupe une progression de son activité (+17,1 %) à 977 Equivalent Emploi Temps Plein (EETP) après une baisse enregistrée en 2014 (-12,5 %). Le nombre de contrats signés dans l'année a augmenté plus fortement (24 330 contrats, +31,2 %). Presque tous les grands secteurs d'activité, en forte croissance, ont généré beaucoup de contrats supplémentaires. Au niveau sectoriel, l'activité intérimaire diminue dans la construction mais augmente dans les autres grands secteurs d'activité (hors agriculture). La construction reste, malgré son recul important deux années consécutives, un secteur clé de l'emploi intérimaire avec un tiers du volume de travail enregistré dans ce secteur. L'intérim (en EETP) progresse aussi dans les autres départements des Antilles-Guyane en 2015. La Réunion se singularise par une baisse de l'activité dans intérim en 2015 (-15,1 %). L'évolution globale des Dom<sup>(2)</sup> est ainsi négative (-3,0%), portée uniquement par le recul réunionnais. Au niveau national, l'activité intérimaire est comme aux Antilles-Guyane en hausse (+3,3 %). La durée moyenne des missions achevées est en légère baisse en Guadeloupe (2,2 semaines) mais reste plus élevée que dans les autres Dom (excepté la Guyane à 2,8 semaines) et qu'au niveau national (1,7 semaine).

(2) hors Mayotte

L'intérim reste peu fréquent en Guadeloupe et dans les Dom. Les Dom regroupés (hors Mayotte) représentent 0,9 % des contrats et du volume total de l'intérim en France en Equivalent emplois temps plein (EETP) en 2015. La Guadeloupe seule ne représente que 0,14 % de l'ensemble des contrats signés dans l'intérim et 0,18 % de l'équivalent emploi temps plein « France entière ». En comparaison, l'emploi salarié privé de Guadeloupe représente 0,4 % de l'emploi salarié privé en France en 2015 (source ACOSS). L'intérim est donc sous représenté dans l'économie locale.

Le poids plus faible de l'industrie en Guadeloupe et dans les Dom ne facilite pas l'embauche d'intérimaires. L'industrie englobe 43,9 % de l'activité intérimaire en France (en EETP) mais seulement 24,0 % en Guadeloupe. Par ailleurs, dans les services, les activités scientifiques et techniques ; services administratifs et de soutien sont également nettement moins présents, ce qui se traduit aussi par un déficit d'opportunités. La situation s'inverse par contre dans la construction où le poids de l'intérim est plus fort localement.

### **Hausse du nombre de contrats en Guadeloupe**

| Contrats       | 2015     | Evol 15/14 | 2014     | 2013     |
|----------------|----------|------------|----------|----------|
| GUADELOUPE     | 24330    | 31,2%      | 18546    | 20479    |
| Total DOM      | 147864   | -6,5%      | 158146   | 129001   |
| France entière | 17321454 | 3,3%       | 16763972 | 16222959 |

Source Dares, traitement service ESE, hors Mayotte

Concernant les contrats d'intérim signés dans l'année, leur nombre augmente sensiblement en Guadeloupe (+31,2 %) ainsi qu'en Guyane (+8,0 %). En Martinique et à la Réunion, le nombre de contrats signés dans l'année diminue (de 4,7 % et 15,3 % respectivement). Pour le niveau France entière, le nombre de contrats signés augmente de 3,3 %.

### **L'EETP augmente en 2015 en Guadeloupe**

| EETP           | 2015   | Evol 15/14 | 2014   | 2013   |
|----------------|--------|------------|--------|--------|
| GUADELOUPE     | 977    | 17,1%      | 834    | 953    |
| Total DOM      | 4527   | -3,0%      | 4666   | 4504   |
| France entière | 547860 | 5,4%       | 520024 | 511071 |

Source Dares, traitement service ESE, hors Mayotte

En 2015, l'intérim a connu en Guadeloupe une hausse de l'activité en Equivalent Emploi Temps Plein (EETP). Celle-ci s'établit à 977 EETP, soit +17,1 % sur un an. La hausse de l'activité compense une baisse importante l'année précédente (-12,5 %). L'activité en EETP connaît une hausse importante en Martinique (+5,6 %) et en Guyane (+7,1 %) alors qu'à la Réunion, elle diminue fortement sur un an (-15,1 %). Globalement, l'activité diminue dans les Dom de 3,0 % (hors Mayotte) mais progresse au niveau national (+5,4 %).

### **Les entreprises de Guadeloupe ont peu recours à l'intérim**

Le taux de recours à l'emploi intérimaire, rapport entre le volume d'emplois intérimaires (en EETP) à l'effectif salarié du secteur privé atteint 1,4 % en Guadeloupe en 2015. Il oscille entre 1,1 et 1,4 % ces dernières années. Sur l'ensemble des Dom (hors Mayotte), le taux de recours vaut 1,4 %, soit moins de la moitié du taux de recours national (3,1 %).

### **Faible taux de recours à l'intérim outre-mer**

| Taux de recours | 2015 | 2014 | 2013 | 2012 |
|-----------------|------|------|------|------|
| GUADELOUPE      | 1,4% | 1,2% | 1,3% | 1,1% |
| Total DOM       | 1,4% | 1,5% | 1,4% | 1,4% |
| France entière  | 3,1% | 2,9% | 2,9% | 3,0% |

Source Dares, traitement service ESE, hors Mayotte

### **Cinq activités concentrent 80,0 % de l'emploi intérimaire en Guadeloupe**

Quelques activités ou groupes d'activités accaparent l'essentiel de l'intérim en Guadeloupe. En 2015, la construction, habituel premier employeur pour l'intérim, concentre 33,8 % du volume d'emploi total en EETP, le commerce, qu'il soit de détail ou de gros en emploi 16,0 %. L'agriculture est, quant à elle, absente. L'industrie dans son ensemble regroupe 24,0 % du volume d'EETP. Dans l'industrie, les activités les plus importantes sont par ordre d'importance les industries extractives, énergie, eau, déchets et dépollution (10,5 %), puis la fabrication d'autres produits industriels (8,0 %). Cela comprend entre autres le textile, le bois, la chimie, la métallurgie. Viennent ensuite les industries agro-alimentaires (4,0 %). Les services

regroupent 26,1 % du volume d'activité. Les principaux secteurs employeurs sont, par ordre d'importance, le transport et l'entreposage (10,8 %), l'hébergement et la restauration (4,7 %), ainsi que les activités scientifiques et techniques ; services administratifs et de soutien (4,3 %).

### Le commerce concentre 37,9 % des contrats en Guadeloupe

| Contrats 2015  | Guadeloupe    | Total Dom      | France entière    |
|--|---------------|----------------|-------------------|
| AZ : Agriculture   | 0,0%          | 0,4%           | 0,6%              |
| C1 : Fabrication de denrées alimentaires, de boissons et de produits à base de tabac               | 4,6%          | 10,2%          | 13,1%             |
| C2 : Cokéfaction et raffinage  | 0,1%          | 0,0%           | 0,0%              |
| C3 : Fabrication d'équipements électriques, électroniques, informatiques ; fabrication de machines | 0,4%          | 0,6%           | 2,7%              |
| C4 : Fabrication de matériels de transport   | 0,3%          | 0,0%           | 2,0%              |
| C5 : Fabrication d'autres produits industriels   | 7,0%          | 5,7%           | 15,9%             |
| DE : Industries extractives, énergie, eau, gestion des déchets et dépollution                      | 3,7%          | 8,4%           | 3,9%              |
| FZ : Construction  | 12,6%         | 14,1%          | 11,8%             |
| GZ : GZ : Commerce , réparation d'automobiles et de motocycles                                     | 37,9%         | 27,6%          | 12,4%             |
| HZ : Transports et entreposage   | 9,0%          | 11,5%          | 15,3%             |
| IZ : Hébergement et restauration   | 12,7%         | 9,5%           | 5,5%              |
| JZ : Information et communication  | 2,6%          | 1,5%           | 0,6%              |
| KZ : Activités financières et d'assurance  | 0,7%          | 0,9%           | 0,9%              |
| LZ : Activités immobilières  | 0,2%          | 0,3%           | 0,3%              |
| MN : Activités scientifiques et techniques ; services administratifs et de soutien                 | 4,9%          | 6,1%           | 8,7%              |
| OQ : Administration publique, enseignement, santé humaine et action sociale                        | 2,3%          | 1,7%           | 4,7%              |
| RU : Autres activités de services  | 1,1%          | 1,3%           | 1,8%              |
| <b>Ensemble des secteurs</b>   | <b>100,0%</b> | <b>100,0%</b>  | <b>100,0%</b>     |
| Agriculture  | 9             | 602            | 96 148            |
| Industrie  | 3 891         | 36 993         | 6 502 831         |
| Construction   | 3 069         | 20 868         | 2 042 639         |
| Commerce   | 9 228         | 40 737         | 2 140 514         |
| Services   | 8 132         | 48 665         | 6 539 322         |
| <b>Ensemble des secteurs</b>   | <b>24 330</b> | <b>147 864</b> | <b>17 321 454</b> |

Source Dares, traitement service ESE, hors Mayotte

### La construction représente un tiers de l'activité intérimaire en Guadeloupe en 2015

| EETP 2015  | Guadeloupe    | Total Dom     | France entière |
|--|---------------|---------------|----------------|
| AZ : Agriculture   | 0,0%          | 0,5%          | 0,5%           |
| C1 : Fabrication de denrées alimentaires, de boissons et de produits à base de tabac               | 4,0%          | 6,3%          | 8,6%           |
| C2 : Cokéfaction et raffinage  | 0,0%          | 0,0%          | 0,1%           |
| C3 : Fabrication d'équipements électriques, électroniques, informatiques ; fabrication de machines | 1,2%          | 0,9%          | 5,8%           |
| C4 : Fabrication de matériels de transport   | 0,5%          | 0,2%          | 6,3%           |
| C5 : Fabrication d'autres produits industriels   | 8,0%          | 9,1%          | 19,8%          |
| DE : Industries extractives, énergie, eau, gestion des déchets et dépollution                      | 10,5%         | 7,2%          | 3,3%           |
| FZ : Construction  | 33,8%         | 35,1%         | 17,6%          |
| GZ : GZ : Commerce , réparation d'automobiles et de motocycles                                     | 16,0%         | 17,2%         | 10,2%          |
| HZ : Transports et entreposage   | 10,8%         | 8,0%          | 12,2%          |
| IZ : Hébergement et restauration   | 4,7%          | 3,4%          | 1,9%           |
| JZ : Information et communication  | 1,7%          | 1,9%          | 1,0%           |
| KZ : Activités financières et d'assurance  | 1,4%          | 1,1%          | 1,8%           |
| LZ : Activités immobilières  | 0,6%          | 0,7%          | 0,4%           |
| MN : Activités scientifiques et techniques ; services administratifs et de soutien                 | 4,3%          | 5,3%          | 7,5%           |
| OQ : Administration publique, enseignement, santé humaine et action sociale                        | 2,0%          | 2,1%          | 2,0%           |
| RU : Autres activités de services  | 0,4%          | 0,9%          | 1,1%           |
| <b>Ensemble des secteurs</b>   | <b>100,0%</b> | <b>100,0%</b> | <b>100,0%</b>  |
| Agriculture  | 0             | 22            | 2 749          |
| Industrie  | 235           | 1 072         | 240 335        |
| Construction   | 331           | 1 588         | 96 696         |
| Commerce   | 156           | 779           | 56 090         |
| Services   | 255           | 1 066         | 151 990        |
| <b>Ensemble des secteurs</b>   | <b>977</b>    | <b>4 527</b>  | <b>547 860</b> |

Source Dares, traitement service ESE, hors Mayotte

**La construction est en baisse**

La hausse importante en 2015 du volume d'emploi intérimaire en Guadeloupe (passant de 834 à 977 EETP soit +17,1 %) est le résultat d'évolutions plus ou moins fortes dans les différents secteurs d'activité.

**Commerce, Services et Industrie sont en hausse**

|                 | contrats      | var 15/14    | EETP       | var 15/14    |
|-----------------|---------------|--------------|------------|--------------|
| Agriculture     | 9             | -91,2%       | 0          | -100,0%      |
| Industrie       | 3 891         | 83,7%        | 235        | 27,9%        |
| Construction    | 3 069         | -23,0%       | 331        | -15,2%       |
| Commerce        | 9 228         | 66,1%        | 156        | 64,8%        |
| Services        | 8 132         | 19,8%        | 255        | 56,1%        |
| <b>Ensemble</b> | <b>24 330</b> | <b>31,2%</b> | <b>977</b> | <b>17,1%</b> |

Source Dares, traitement service ESE, hors Mayotte

La construction, poids lourd de l'emploi intérimaire –elle représente encore 33,8 % des EETP en 2015- diminue de 15,2 %, après avoir déjà enregistré une baisse de 18,6 % en 2014. Dans la construction, 59 EETP disparaissent en 2015. A l'inverse, les autres grands secteurs d'activité (hors agriculture où l'activité intérimaire n'est pas significative) enregistrent tous une croissance de l'activité intérimaire. Les secteurs du commerce et des services ainsi voient leur volume de travail EETP augmenter de 64,8 % et 56,1 % respectivement. Le commerce engrange ainsi 61 EETP supplémentaires quand les services en gagnent 92. Dans l'industrie, l'activité intérimaire progresse plus faiblement (+27,9 %) que dans le commerce ou les services. L'industrie engrange 51 EETP supplémentaires.

**Légère diminution de la durée des missions achevées en Guadeloupe en 2015**

| Durée moyenne 2015 (durée en semaine)  | Guadeloupe | Total Dom  | France entière |
|--|------------|------------|----------------|
| AZ : Agriculture   | SO         | 2,2        | 1,5            |
| C1 : Fabrication de denrées alimentaires, de boissons et de produits à base de tabac               | 1,9        | 1,0        | 1,1            |
| C2 : Cokéfaction et raffinage  | 0,8        | 1,8        | 3,3            |
| C3 : Fabrication d'équipements électriques, électroniques, informatiques ; fabrication de machines | 7,4        | 2,4        | 3,6            |
| C4 : Fabrication de matériels de transport   | 4,3        | 5,9        | 5,2            |
| C5 : Fabrication d'autres produits industriels   | 2,6        | 2,8        | 2,1            |
| DE : Industries extractives, énergie, eau, gestion des déchets et dépollution                      | 6,4        | 1,5        | 1,4            |
| FZ : Construction  | 6,2        | 4,2        | 2,5            |
| GZ : GZ : Commerce , réparation d'automobiles et de motocycles                                     | 0,9        | 1,0        | 1,4            |
| HZ : Transports et entreposage   | 2,6        | 1,1        | 1,3            |
| IZ : Hébergement et restauration   | 0,8        | 0,6        | 0,6            |
| JZ : Information et communication  | 1,4        | 1,8        | 2,7            |
| KZ : Activités financières et d'assurance  | 4,0        | 1,9        | 3,3            |
| LZ : Activités immobilières  | 4,6        | 3,5        | 1,9            |
| MN : Activités scientifiques et techniques ; services administratifs et de soutien                 | 1,8        | 1,4        | 1,4            |
| OQ : Administration publique, enseignement, santé humaine et action sociale                        | 1,6        | 1,9        | 0,7            |
| RU : Autres activités de services  | 1,0        | 1,2        | 1,0            |
| <b>Ensemble des secteurs</b>   | <b>2,2</b> | <b>1,7</b> | <b>1,7</b>     |
| Agriculture  | SO         | 2,2        | 1,5            |
| Industrie  | 3,4        | 1,6        | 1,6            |
| Construction   | 6,2        | 4,2        | 4,2            |
| Commerce   | 0,9        | 1,0        | 1,0            |
| Services   | 1,6        | 1,1        | 1,1            |
| <b>Ensemble des secteurs</b>   | <b>2,2</b> | <b>1,7</b> | <b>1,7</b>     |

Source Dares, traitement service ESE, hors Mayotte, durée en semaine

**Durées en légère baisse en Guadeloupe**

La Guadeloupe présente une durée des missions achevées en baisse limitée, passant de 2,3 semaines en 2014 à 2,2 semaines en 2015. Le nombre de missions a augmenté très nettement dans l'année alors que l'activité en Equivalent

Emploi Temps Plein a connu une progression un peu moins forte. La durée moyenne des missions achevées reste néanmoins supérieure en Guadeloupe à celle observée ailleurs en 2015, sauf exception. La durée moyenne des missions s'établit à 1,7 semaine en 2015 dans les Dom, en hausse par rapport à 2014. La durée moyenne des missions y est identique à celle observée pour la France dans son ensemble (1,7 semaine).

Au niveau national, la durée moyenne est en effet remontée de +0,1 semaine sur un an.

#### Des missions de 2,2 semaines en Guadeloupe

| Durée moyenne  | 2015 | 2014 | 2013 |
|----------------|------|------|------|
| GUADELOUPE     | 2,2  | 2,3  | 2,4  |
| Total DOM      | 1,7  | 1,6  | 1,8  |
| France entière | 1,7  | 1,6  | 1,7  |

Source Dares, traitement service ESE, hors Mayotte, durées en semaine

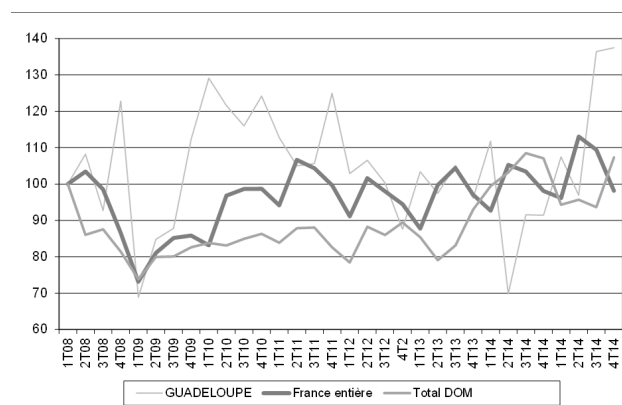
Dans la construction, les durées de contrat sont les plus longues, 6,2 semaines en Guadeloupe et 4,2 semaines dans les Dom (5,3 et 3,5 semaines en 2014 respectivement), mais seulement 2,5 semaine « France entière » (2,4 semaines en 2014). Malgré le poids très important de la construction pour l'intérim en Guadeloupe, de nombreux secteurs où les durées de mission sont courtes « tirent vers le bas » la durée moyenne des contrats d'intérim. C'est particulièrement le cas dans le commerce où la durée moyenne des missions ne dépasse pas 0,9 semaine (0,8 semaine en 2014). Ici ou là, quelques activités ont néanmoins des durées plus longues que la moyenne bien que cela n'implique souvent que très peu d'intérimaires. Ce peut être également très changeant d'une année à l'autre compte tenu des la petitesse des effectifs en jeu dans les secteurs d'activités concernés. Quelques secteurs ont des durées plus longues en 2015 : fabrication d'équipements électriques, électroniques, informatiques, fabrication de machines (7,4 semaines), industries extractives, énergie, eau, gestion des déchets et dépollution (6,4 semaines), activités immobilières (4,6 semaines), activités financières et d'assurance (4,0 semaines).

#### Evolutions trimestrielles de l'intérim

L'intérim a enregistré en 2007 un niveau record de contrats signés et d'activité en France comme dans les Dom. Depuis lors, la situation est plus contrastée. L'année 2008 a été le point de départ d'une légère baisse globale de l'activité intérimaire tant au niveau des contrats que de l'emploi EETP, avec des variantes selon les départements. L'année 2009 a été témoin d'un

recul bien plus net, surtout au premier trimestre. Depuis ce point bas de début 2009, nombre de contrats signés et volume d'EETP ont tendance à remonter lentement dans les Dom. La Guadeloupe est le département qui dans les Dom oscille le plus autour de ses « niveaux » d'avant crise » concernant l'activité intérimaire. La Réunion, après un tassement de l'activité intérimaire pendant quelques années, a enregistré entre mi-2013 et début 2015 une remontée significative de son activité intérimaire qui « a dynamisé l'ensemble Dom ». La Martinique n'a au contraire pas retrouvé ses niveaux d'activité intérimaire d'avant crise et éprouve des difficultés à renouer avec la croissance. La Guyane est dans une situation intermédiaire (sursaut d'activité en 2012-2013) mais connaît un tassement de son activité intérimaire depuis début 2013. Au niveau national, le niveau d'activité est toujours à un niveau inférieur à celui d'avant crise même s'il est orienté à la hausse.

#### Evolutions trimestrielles du nombre de contrats d'intérim 2008-2015 (Séries brutes)



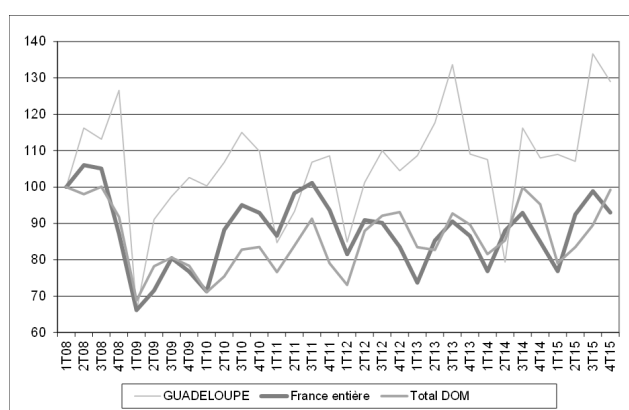
Source Dares, traitement service ESE, hors Mayotte, Base 100 au 1T 2008

L'année 2009 a été particulière de par l'ampleur des chutes conjointes du nombre de contrats d'intérim et du volume d'emploi associé (en EETP), en Guadeloupe et ailleurs. Avant 2008, la durée moyenne des missions achevées dans l'année était supérieure à deux semaines. A partir de 2009, cette durée moyenne s'est nettement raccourcie, passant sous la barre des deux semaines. « En cause », une évolution forte du nombre de contrats à partir de 2010 après le



« trou d'air » de 2009 et qui « se stabilise » à un niveau plus élevé alors que le volume d'heures de travail est resté en deçà en terme d'évolution. En 2015, le nombre de contrats signés dans les Dom diminue de 6,5 % alors que l'activité décline moins rapidement (-3,0 %). Les durées moyennes des missions achevées augmentent légèrement. En Guadeloupe, la hausse moins rapide de l'activité que du nombre de contrats induit aussi une baisse légère de la durée moyenne des contrats achevés en 2015.

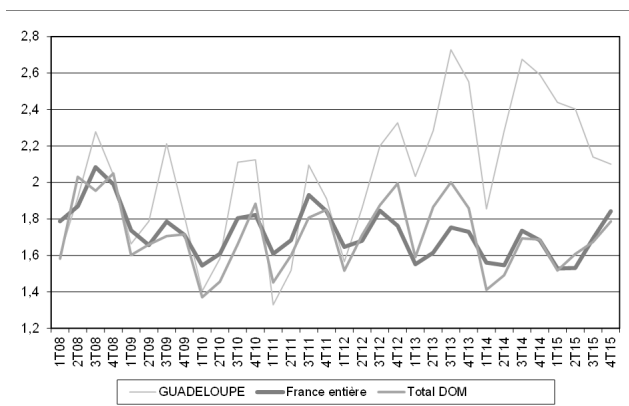
#### Evolutions trimestrielles du volume d'emploi EETP 2008-2015



Source Dares, traitement service ESE, Mayotte non comprise  
Base 100 au 1T 2008

Une saisonnalité de la durée des contrats s'observe au cours des dernières années en Guadeloupe comme dans les autres territoires. Un point bas est généralement atteint au 1<sup>er</sup> semestre de l'année, un pic de durée suit au second semestre.

#### Evolutions trimestrielles de la durée moyenne des missions achevées 2008-2015



Source Dares, traitement service ESE, hors Mayotte  
Remarque : séries brutes (non Corrigées des Variations Saisonnières) illustrant le caractère saisonnier de la durée des contrats d'intérim

Selon l'endroit (Guadeloupe, Dom, France), le phénomène est plus ou moins régulier. France, Martinique et Réunion et Dom (hors Mayotte) présentent une durée moyenne trimestrielle qui oscille autour d'une valeur moyenne variant peu au cours du temps. En Guyane, la durée des contrats, traditionnellement plus élevée que dans les autres Dom, a tendance à baisser continuellement depuis 2008. On observe néanmoins un sursaut en 2015. La Guadeloupe s'est distinguée depuis 2013 par une remontée de la durée des contrats.

#### Avertissement

Au niveau national, une refonte de la chaîne de traitement de l'Intérim a été menée en 2014 à la Dares (Direction statistique du ministère du travail) afin que les travaux réalisés à Pôle emploi ou à la Dares à partir de la même source soient davantage convergents. Au niveau régional, pour la Guadeloupe et les Dom en particulier, ces travaux n'ont pas eu d'incidence sur les données présentées. Le nombre de contrats conclus dans l'année, le volume d'emploi EETP et la durée moyenne des contrats achevés ont été identiques globalement pour 2014, 2013 et 2012 à ce qui aurait été présenté sans refonte de la chaîne de traitement. Une note méthodologique de Pôle emploi et de la Dares évoque ces changements :

[http://travail-emploi.gouv.fr/IMG/pdf/Estimation\\_de\\_l\\_evolution\\_de\\_l\\_emploi\\_interimair\\_e\\_-\\_Note\\_methodologique.pdf](http://travail-emploi.gouv.fr/IMG/pdf/Estimation_de_l_evolution_de_l_emploi_interimair_e_-_Note_methodologique.pdf)

#### POUR EN SAVOIR PLUS

« L'emploi intérimaire poursuit sa hausse au 4<sup>ième</sup> trimestre 2015 », Dares Indicateurs n° 018, mars 2016

« L'intérim en Guadeloupe en 2014 », Dicccte Guadeloupe, novembre 2015

« L'intérim en Guadeloupe en 2013 », Dicccte Guadeloupe, décembre 2014

Les indicateurs statistiques relatifs à l'intérim calculés mensuellement, trimestriellement et annuellement sont également disponibles sur le site du Ministère du travail, de l'emploi et de la santé : <http://travail-emploi.gouv.fr/etudes-recherches-statistiques-de-76/statistiques-78/emploi-82/l-interim-2285/l-interim-15028.html>

**Définitions**

Chaque mois depuis 1995, les agences de travail temporaire transmettent à Pôle emploi un relevé des missions d'intérim réalisées. La DARES produit notamment le nombre de contrats d'intérim commencés dans le mois (données par trimestre ou année également disponibles), calcule les Equivalents Emplois à Temps Plein (EETP) ainsi que la durée moyenne des missions achevées dans le mois. Les données présentées dans cette publication font référence au département de l'agence d'intérim.

**Contrats conclus** (au cours d'une période) : missions dont la date de début appartient à la période considérée. Le nombre de contrats conclus mesure le flux d'entrées de l'emploi intérimaire dans la période.

**Equivalent Emplois à Temps Plein (EETP) au cours d'une période :**

rapport du nombre total de semaines de travail réalisées par les intérimaires sur le nombre total de semaines ouvrées de la période. Par convention, ce nombre est fixé à 52 semaines pour une année. Cette convention de calcul conduit à sous-estimer légèrement l'équivalent emplois à temps plein, dans la mesure où une partie des missions ne comptabilise pas les périodes de congés.

**Taux de recours annuel à l'intérim** : rapport du volume de l'emploi intérimaire annuel en EETP à l'emploi salarié privé de l'année. L'emploi salarié retenu ici est celui fourni par L'URSSAF trimestriellement dont on fait la moyenne (emploi salarié privé).

Le taux de recours annuel ainsi calculé est différent de celui qui figure dans les publications de la DARES pour le niveau national et de certaines publications précédentes de la DIECCTE Guadeloupe.

**Nomenclature d'activité utilisée**

La nomenclature d'activité française NAF 2008 rév.2 comporte cinq niveaux qui s'emboîtent parfaitement. Néanmoins, la nécessité de disposer de nomenclatures agrégées pour l'établissement de certaines statistiques et pour la diffusion s'est imposée au niveau international. C'est pourquoi trois niveaux

supplémentaires (A 10, A 38 et A 64) ont été définis par les organismes internationaux. Ce dispositif a été complété par la France qui utilisera deux niveaux de plus (A 17 et A 129). Les données présentées dans cette étude par secteur d'activité sont ventilées en A 17.

**Direction des Entreprises, de la Concurrence, de la Consommation, du Travail et de l'Emploi de GUADELOUPE****Direction :**

Rue des Archives, Bisdary – 97113 GOURBEYRE  
Téléphone : 05.90.80.50.50  
Télécopie : 05.90.80.50.00

**Bureau de Jarry :**

Immeuble Raphaël, ZAC Houelbourg Sud,  
Lot n° 13 - Z.I de Jarry, 97122 Baie-Mahault  
Téléphone : 05.90.83.10.34  
Télécopie : 05.90.83.70.75

**Bureau de Saint -Martin :**

20, rue de Galisbay, 97150 Marigot - Saint -Martin  
Téléphone : 05.90.29.02.25  
Télécopie : 05.90.29.18.73

**Bureau de Basse-Terre :**

30, chemin des Bougainvilliers-Guillard  
97100 Basse-Terre  
Téléphone : 05.90.99.35.99  
Télécopie : 05.90.81.60.05

**Bureau des Abymes – Dothémare :**

Immeuble C2E – rue de l'Abreuvoir-Dothémare  
97139 Les Abymes  
Téléphone : 05.90.21.38.21  
Télécopie : 05.90.90.28.95

Directeur de la publication : Louis MAZARI

Réalisation Service Etudes, Statistique, Evaluation (SESE)  
Charly DARMALINGON & Roman JANIK

Courriel : [971.statistiques@dieccte.gouv.fr](mailto:971.statistiques@dieccte.gouv.fr)

Internet : [www.guadeloupe.dieccte.gouv.fr](http://www.guadeloupe.dieccte.gouv.fr)

