

Les inscrits à France Travail à Saint-Barthélemy au 1^{er} trimestre 2026

En moyenne au 1^{er} trimestre 2026, à Saint-Barthélemy, le nombre de personnes inscrites à France Travail qui ne sont ni en attente d'orientation ni en parcours social s'établit à 635 (catégories A, B, C, D, E). Au 1^{er} trimestre 2026, au sein des deux catégories créées en janvier 2025, 0 personnes sont inscrites en parcours social (catégorie F, donnée brute non corrigée des variations saisonnières et des jours ouvrables (non CVS-CJO)) et 19 personnes sont en attente d'une orientation par le service public de l'emploi (catégorie G, donnée brute (non CVS-CJO)).

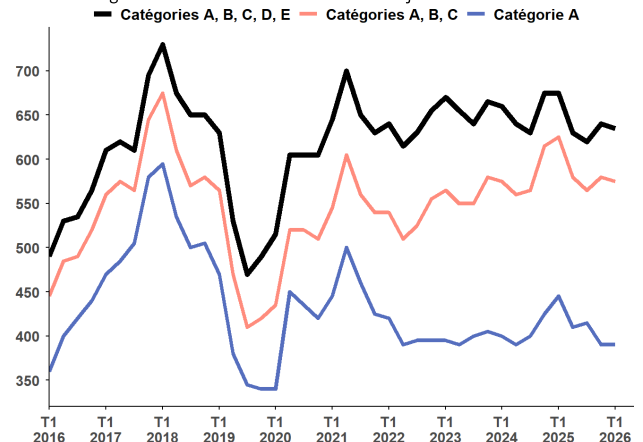
En moyenne au 1^{er} trimestre 2026, le nombre de demandeurs d'emploi inscrits à France Travail et tenus de rechercher un emploi (catégories A, B, C) s'établit à 575. Parmi eux, 390 sont sans emploi (catégorie A) et 185 exercent une activité réduite (catégories B, C).

Au 1^{er} trimestre 2026, le nombre de personnes inscrites à France Travail qui ne sont ni en attente d'orientation ni en parcours social (catégories A, B, C, D, E) diminue de 0,8 % (-5) et diminue de 5,9 % sur un an. Le nombre de demandeurs d'emploi en catégories A, B, C diminue de 0,9 % (-5) sur le trimestre et baisse de 8,0 % sur un an. Le nombre de demandeurs d'emploi en catégorie A reste stable (+0) ce trimestre et diminue de 12,4 % sur un an.

En Guadeloupe, au 1^{er} trimestre 2026, le nombre moyen de personnes inscrites à France Travail qui ne sont ni en attente d'orientation ni en parcours social diminue de 1,0 % (-580). Pour les catégories A, B, C il baisse de 1,1 % (-610). En catégorie A, il diminue de 1,2 % (-490) ce trimestre.

GRAPHIQUE 1 | Inscrits à France Travail en catégories ABCDE, ABC et A

Saint-Barthélemy
Données corrigées des variations saisonnières et des jours ouvrables



Source : France Travail-Dares, STMT, traitements Dares.

Avertissement

Dans le cadre de la mise en œuvre de la loi pour le plein emploi, les demandeurs et bénéficiaires du RSA, les jeunes en recherche d'emploi suivis par les missions locales, les personnes en situation de handicap suivies par Cap emploi sont systématiquement inscrits à France Travail à compter de janvier 2025. Pour tenir compte de ces évolutions, conformément aux recommandations d'un groupe de travail du Conseil national de l'information statistique (Cnis), deux nouvelles catégories statistiques sont créées : la catégorie F à dominante « sociale » pour les personnes les plus éloignées de l'emploi, et la catégorie G pour les demandeurs et bénéficiaires du RSA en attente d'orientation. Pour mieux appréhender les évolutions conjoncturelles du nombre d'inscrits à France Travail durant la période de transition entre 2025 et 2027, des indicateurs complémentaires excluant les publics touchés par la réforme sont également mis à disposition. Enfin, conformément aux préconisations du groupe de travail du Cnis, certains publics inscrits administrativement sont uniquement enregistrés dans les flux d'entrées et de sorties des catégories statistiques sans pouvoir être comptabilisés en fin de mois au sein de ces catégories (cf. ENCADRÉ 1, page 6).

Une [documentation méthodologique](#) est disponible sur le site de la Dares. Elle comprend un document présentant les principaux changements de procédure et incidents ayant affecté les statistiques sur les inscrits à France Travail. Les données publiées concernent les personnes inscrites à France Travail. La notion d'inscrits à France Travail diffère de celle de chômeurs au sens du Bureau international du travail (cf. ENCADRÉ 2, page 6).

Prochaine parution, le mardi 28 juillet 2026 : Les inscrits à France Travail en Guadeloupe au 2^e trimestre 2026.

Inscrits à France Travail par catégorie

TABLEAU 1 | Inscrits à France Travail par catégorie

Saint-Barthélémy, données CVS-CJO (catégories A, B, C, D, E), données brutes (catégories F, G)

	Effectif			Évolution (en %) sur	
	1er trimestre 2025	4e trimestre 2025	1er trimestre 2026	un trimestre *	un an **
Saint-Barthélémy					
Inscrits en catégorie A (tenus de rechercher un emploi, sans emploi)	445	390	390	0,0	-12,4
Inscrits en catégorie B et C (tenus de rechercher un emploi, en activité réduite)	180	190	185	-2,6	2,8
Ensemble des inscrits tenus de rechercher un emploi (catégories A, B, C)	625	580	575	-0,9	-8,0
Inscrits en catégorie D (sans emploi, non immédiatement disponibles, à la recherche d'un emploi)	10	15	10	-33,3	0,0
Inscrits en catégorie E (pourvus d'un emploi, à la recherche d'un autre emploi)	40	45	50	11,1	25,0
Inscrits en catégories A, B, C, D, E	675	640	635	-0,8	-5,9
Inscrits en catégorie F (en parcours social, <u>données brutes</u>)	0	0	0	NA	NA
Inscrits en catégorie G (en attente d'une orientation, <u>données brutes</u>)	9	17	19	11,8	111,1
Guadeloupe					
Inscrits en catégorie A (tenus de rechercher un emploi, sans emploi)	42 880	40 700	40 210	-1,2	-6,2
Inscrits en catégorie B et C (tenus de rechercher un emploi, en activité réduite)	13 170	13 700	13 570	-0,9	3,0
Ensemble des inscrits tenus de rechercher un emploi (catégories A, B, C)	56 050	54 390	53 780	-1,1	-4,0
Inscrits en catégorie D (sans emploi, non immédiatement disponibles, à la recherche d'un emploi)	2 930	3 480	3 540	1,7	20,8
Inscrits en catégorie E (pourvus d'un emploi, à la recherche d'un autre emploi)	1 900	1 620	1 590	-1,9	-16,3
Inscrits en catégories A, B, C, D, E	60 880	59 490	58 910	-1,0	-3,2
Inscrits en catégorie F (en parcours social, <u>données brutes</u>)	145	1 030	1 263	22,6	771,0
Inscrits en catégorie G (en attente d'une orientation, <u>données brutes</u>)	14 951	17 118	16 337	-4,6	9,3

* Evolution par rapport au trimestre précédent, en % ; ** Evolution par rapport au même trimestre de l'année précédente, en %.

En raison de la gestion des arrondis, les totaux peuvent très légèrement différer de la somme de leurs sous-totaux.

Source : France Travail-Dares, STMT, traitements Dares.

Avertissement sur [l'évolution des règles d'actualisation et la mise en place du nouveau régime de sanctions](#)

Depuis janvier 2025, les effectifs d'inscrits à France Travail (FT) en catégories A, B et C, et les séries complémentaires hors RSA et hors jeunes en parcours (CEJ, Pacea, AIJ) sont affectés par deux changements :

- **Les règles d'actualisation ont été modifiées** : Entre *janvier 2025 et mars 2025*, tant qu'elles n'ont pas signé leur contrat d'engagement, les personnes non indemnisables s'inscrivant à FT, n'avaient pas à s'actualiser. Elles étaient inscrites en catégorie A jusqu'à la signature de ce contrat. Depuis *avril 2025*, l'actualisation automatique pour les inscrits non indemnisables n'ayant pas signé leur contrat d'engagement concerne uniquement les premières inscriptions à FT.

- **Le régime de sanctions** évolue avec l'entrée en vigueur en *juin 2025* du décret relatif aux sanctions applicables aux inscrits à France Travail en cas de manquement à leurs obligations : ces sanctions prennent désormais la forme d'une suspension-remobilisation en amont d'une éventuelle radiation des listes de France Travail, ce qui entraîne une baisse des radiations des listes de France Travail. En moyenne au 1er trimestre 2026, le nombre de sorties des catégories A, B, C à la suite d'une radiation s'établit à moins de 5 contre 50 en moyenne au 1er trimestre 2025 à St-Martin. Il n'y a pas de radiation à St-Barthélemy.

Demandeurs d'emploi en catégories A, B, C et A

Au 1^{er} trimestre 2026, à Saint-Barthélémy, le nombre moyen de demandeurs d'emploi en catégories A, B, C baisse de 20,0 % pour les moins de 25 ans (-11,1 % sur un an), diminue de 1,3 % pour ceux âgés de 25 à 49 ans (-12,9 % sur un an) et augmente de 9,7 % pour ceux âgés de 50 ans et plus (+9,7 % sur un an).

Le nombre moyen de demandeurs d'emploi en catégorie A baisse de 16,7 % pour les moins de 25 ans (-28,6 % sur un an), diminue de 2,2 % pour ceux âgés de 25 à 49 ans (-18,2 % sur un an) et croît de 7,7 % pour ceux âgés de 50 ans et plus (+3,7 % sur un an).

TABLEAU 2 | Inscrits en catégories A, B, C et A par âge

Saint-Barthélémy, données CVS-CJO

	Effectif			Évolution (en %) sur	
	1er trimestre 2025	4e trimestre 2025	1er trimestre 2026	un trimestre *	un an **
Ensemble des catégories A, B, C	625	580	575	-0,9	-8,0
Moins de 25 ans	45	50	40	-20,0	-11,1
Entre 25 et 49 ans	425	375	370	-1,3	-12,9
50 ans et plus	155	155	170	9,7	9,7
Ensemble de la catégorie A	445	390	390	0,0	-12,4
Moins de 25 ans	35	30	25	-16,7	-28,6
Entre 25 et 49 ans	275	230	225	-2,2	-18,2
50 ans et plus	135	130	140	7,7	3,7

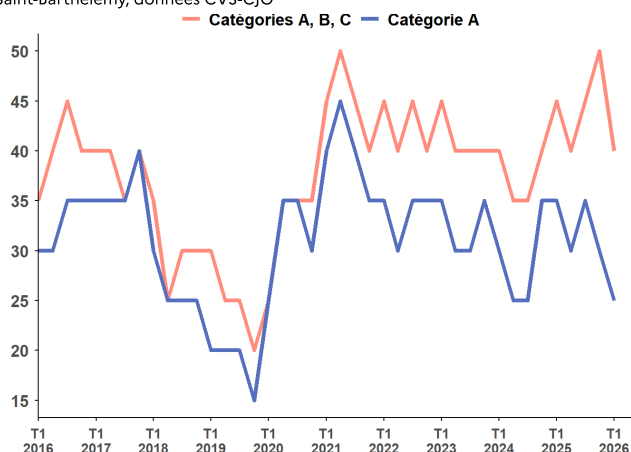
* Evolution par rapport au trimestre précédent, en % ; ** Evolution par rapport au même trimestre de l'année précédente, en %.

En raison de la gestion des arrondis, les totaux peuvent très légèrement différer de la somme de leurs sous-totaux.

Source : France Travail-Dares, STMT, traitements Dares.

GRAPHIQUE 2 | Inscrits de moins de 25 ans en catégories A, B, C et A

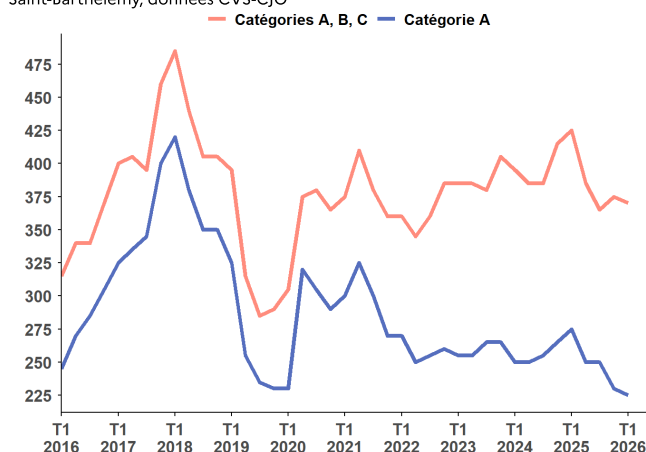
Saint-Barthélémy, données CVS-CJO



Source : France Travail-Dares, STMT, traitements Dares.

GRAPHIQUE 3 | Inscrits de 25 à 49 ans en catégories A, B, C et A

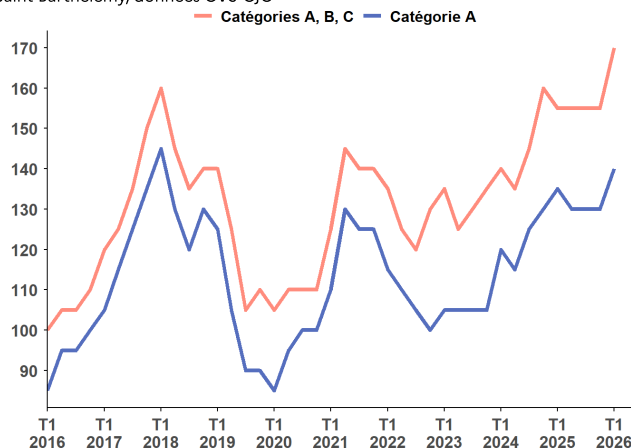
Saint-Barthélémy, données CVS-CJO



Source : France Travail-Dares, STMT, traitements Dares.

GRAPHIQUE 4 | Inscrits de 50 ans et plus en catégories A, B, C et A

Saint-Barthélémy, données CVS-CJO



Source : France Travail-Dares, STMT, traitements Dares.

Ancienneté en catégories A, B, C

Au 1^{er} trimestre 2026 à Saint-Barthélemy, le nombre moyen de demandeurs d'emploi inscrits en catégories A, B, C depuis un an ou plus croît de 4,0 % (+0,0 % sur un an), tandis que celui des inscrits depuis moins d'un an diminue de 4,5 % (-12,3 % sur un an).

La part des demandeurs d'emploi en catégorie A, B, C inscrits depuis un an ou plus croît de 2,1 points (+3,6 points sur un an) et s'établit à 45,2 % au 1^{er} trimestre 2026. En Guadeloupe, les demandeurs d'emploi inscrits depuis un an ou plus représentent 56,0 % des inscrits en catégorie A, B, C.

TABLEAU 3 | Ancienneté⁽¹⁾ en catégories A, B, C

Saint-Barthélemy, données CVS-CJO

	Effectif			Évolution (en %) sur	
	1er trimestre 2025	4e trimestre 2025	1er trimestre 2026	un trimestre *	un an **
Saint-Barthélemy					
Demandeurs d'emploi en catégories A,B,C	625	580	575	-0,9	-8,0
Moins de 1 an	365	335	320	-4,5	-12,3
Moins de 3 mois	135	120	115	-4,2	-14,8
De 3 mois à moins de 6 mois	95	85	85	0,0	-10,5
De 6 mois à moins de 12 mois	135	130	120	-7,7	-11,1
Un an ou plus	260	250	260	4,0	0,0
De 1 an à moins de 2 ans	165	155	160	3,2	-3,0
De 2 ans à moins de 3 ans	55	55	60	9,1	9,1
3 ans ou plus	40	40	40	0,0	0,0
Part des inscrits depuis 1 an ou plus⁽²⁾	41,6 %	43,1 %	45,2 %	2,1 pt(s)	3,6 pt(s)
Guadeloupe					
Demandeurs d'emploi en catégories A,B,C	56 050	54 390	53 780	-1,1	-4,0
Un an ou plus	28 470	30 010	30 110	0,3	5,8
Part des inscrits depuis 1 an ou plus⁽²⁾	50,8 %	55,2 %	56,0 %	0,8 pt(s)	5,2 pt(s)

* Evolution par rapport au trimestre précédent, en % ; ** Evolution par rapport au même trimestre de l'année précédente, en %.

⁽¹⁾L'ancienneté en catégories A, B, C est mesurée sur le trimestre par le nombre de jours où la personne a été inscrite de façon continue en catégories A, B, C. Une sortie d'au moins un jour de ces catégories réinitialise l'ancienneté.

D'autres indicateurs, tels que le nombre de personnes inscrites en catégorie A un certain nombre de mois sur une période donnée, peuvent éclairer d'autres dimensions de l'ancienneté ou de la récurrence sur les listes de France Travail dans ces catégories.

⁽²⁾La part des inscrits depuis 1 an ou plus est arrondie au dixième près. En conséquence, les évolutions affichées dans le tableau peuvent différer de celles calculées à partir des données arrondies.

Source : France Travail-Dares, STMT, traitements Dares.

Demandeurs d'emploi en catégories A, B, C et A

À Saint-Barthélemy, le nombre moyen d'entrées en catégories A, B, C au 1^{er} trimestre 2026 diminue de 9,1 % par rapport au trimestre précédent (+0,0 % sur un an).

Sur la même période, le nombre moyen de sorties des catégories A, B, C reste stable (+0,0 % sur un an).

En Guadeloupe, le nombre moyen d'entrées en catégories A, B, C croît de 16,4 % entre le 4^e trimestre 2025 et le 1^{er} trimestre 2026 (+55,8 % sur un an) et le nombre de sorties des catégories A, B, C croît de 6,0 % (+68,3 % sur un an).

TABLEAU 4 | Ensemble des catégories A, B, C et A par âge

Saint-Barthélemy, données CVS-CJO

	Effectif			Évolution (en %) sur	
	1er trimestre 2025	4e trimestre 2025	1er trimestre 2026	un trimestre *	un an **
Saint-Barthélemy					
Entrées en catégories A,B,C	50	55	50	-9,1	0,0
Moins de 25 ans	0	15	0	-100,0	NA
Entre 25 et 49 ans	35	35	35	0,0	0,0
Plus de 50 ans	10	10	10	0,0	0,0
Sorties de catégories A,B,C	55	55	55	0,0	0,0
Moins de 25 ans	10	10	0	-100,0	-100,0
Entre 25 et 49 ans	35	30	40	33,3	14,3
Plus de 50 ans	10	15	10	-33,3	0,0
Guadeloupe					
Entrées en catégories A,B,C	4 460	5 970	6 950	16,4	55,8
Sorties de catégories A,B,C	3 880	6 160	6 530	6,0	68,3

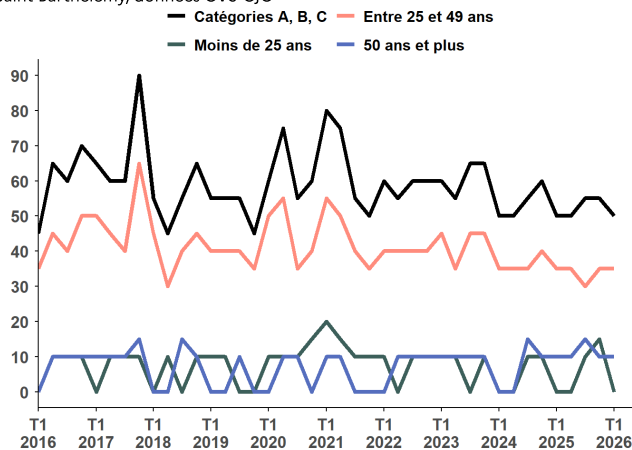
* Evolution par rapport au trimestre précédent, en % ; ** Evolution par rapport au même trimestre de l'année précédente, en %.

En raison de la gestion des arrondis, les totaux peuvent très légèrement différer de la somme de leurs sous-totaux.

Source : France Travail-Dares, STMT, traitements Dares.

GRAPHIQUE 5 | Entrées en catégories A, B, C par âge

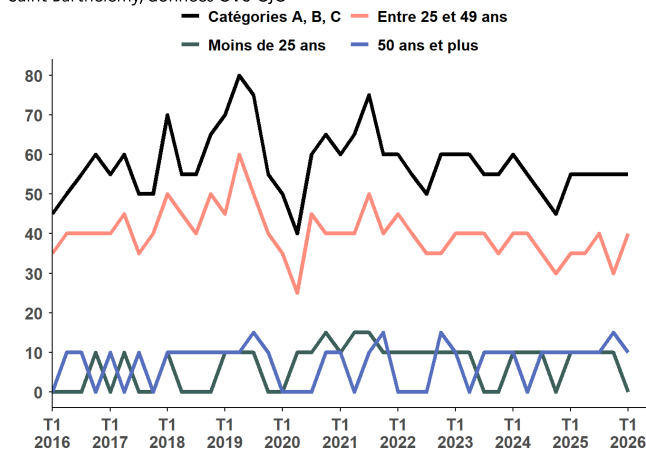
Saint-Barthélemy, données CVS-CJO



Source : France Travail-Dares, STMT, traitements Dares.

GRAPHIQUE 6 | Sorties de catégories A, B, C par âge

Saint-Barthélemy, données CVS-CJO



Source : France Travail-Dares, STMT, traitements Dares.

ENCADRÉ 1 • STMT et catégories statistiques des inscrits à France Travail

La statistique du marché du travail (STMT)

La STMT est une source statistique exhaustive issue des fichiers de gestion de France Travail. Elle porte sur tous les inscrits, entrés ou sortis des listes de France Travail un mois donné.

En application de la [loi pour le plein emploi](#) du 18 décembre 2023, certains publics sont inscrits systématiquement sur les listes de France Travail à partir du 1^{er} janvier 2025 : les demandeurs et bénéficiaires du revenu de solidarité active (RSA), les jeunes en recherche d'emploi accompagnés par les Missions locales (en Contrat d'Engagement Jeune ou en Parcours Contractualisé d'accompagnement vers l'Emploi et l'Autonomie) et les personnes en situation de handicap suivies par Cap emploi. Les statistiques sur les inscrits à France Travail s'adaptent à ce nouveau contexte (plus de détails sur le [site de la Dares](#)).

Les catégories statistiques des inscrits à France Travail

La Dares et France Travail présentent, à des fins d'analyse statistique les données sur les inscrits à France Travail selon les catégories suivantes :

- catégorie A : inscrits tenus de rechercher un emploi, sans emploi ;
- catégorie B : inscrits tenus de rechercher un emploi, ayant exercé une activité réduite courte (78 heures ou moins sur un mois) ;
- catégorie C : inscrits tenus de rechercher un emploi, ayant exercé une activité réduite longue (plus de 78 heures sur un mois) ;
- catégorie D : inscrits non immédiatement disponibles, non tenus de rechercher un emploi, sans emploi ;
- catégorie E : inscrits non tenus de rechercher un emploi, en emploi.

S'y ajoutent, à partir de 2025, suivant les recommandations du rapport du groupe de travail du Conseil national de l'information statistique (Cnis), deux nouvelles catégories :

- catégorie F, dédiée aux personnes les plus éloignées de l'emploi orientées vers un parcours à vocation d'insertion sociale ;
- catégorie G, dite d'attente, qui regroupe les bénéficiaires et les demandeurs du RSA en attente d'orientation.

Ces deux catégories sont présentées en données brutes tant que le recul temporel n'est pas suffisant pour réaliser des corrections de variations saisonnières et de jours ouvrables.

Actualisation des nouveaux publics

Les demandeurs et bénéficiaires du RSA, les jeunes en recherche d'emploi suivis par les missions locales, les personnes en situation de handicap suivies par Cap emploi orientées en parcours d'accompagnement professionnel ou socio-professionnel, sont invités à s'actualiser mensuellement. Si ces personnes n'ont pas de droit ouvert à une indemnisation du chômage par France Travail, et qu'elles sont enregistrées comme accompagnées par un organisme autre que France Travail (par exemple une mission locale), elles restent inscrites administrativement sur les listes même en l'absence d'actualisation.

Conformément aux recommandations du [groupe de travail du Conseil national de l'information statistique \(Cnis\)](#), si ces dernières ne s'actualisent pas, elles ne sont pas comptabilisées dans les catégories statistiques d'inscrits A,B,C,D,E en fin de mois mais sont enregistrées dans les flux d'entrées et de sorties des catégories statistiques. Au sein de la publication, ces personnes qui réalisent des défauts d'actualisation sont enregistrées sous le motif : « Autres motifs ».

ENCADRÉ 2 • Eléments de méthode et chômage au sens du BIT

Eléments de méthode

Dans toute la publication, les résultats présentés sont des moyennes trimestrielles : les effectifs ou les flux pour les trois mois du trimestre considéré sont sommés puis divisés par trois. Les données de la STMT étant exhaustives, il n'existe pas, comme pour des données d'enquête, d'incertitude liée à l'échantillonnage. Une [documentation méthodologique](#) présente plus en détail la STMT.

Pour interpréter les variations trimestrielles d'un point de vue conjoncturel, il est nécessaire de neutraliser les mouvements récurrents et mécaniques liés à la saisonnalité et aux jours ouvrables ; les séries brutes sont donc corrigées des effets des variations saisonnières et des jours ouvrables (CVS-CJO). Les variations des séries CVS issues de la STMT peuvent refléter la tendance de moyen terme, principalement liée aux évolutions du marché du travail et à la conjoncture économique, ou des chocs ponctuels, dont les sources peuvent être variées (modifications dans la gestion des listes des inscrits par France Travail ou dans les comportements d'inscription, chocs ponctuels du marché du travail, imprécisions dans l'estimation des corrections des variations saisonnières, ...). Parmi ces chocs ponctuels certains incidents et changements de procédure ont pu avoir un impact significatif sur les séries d'inscrits à France Travail. Un [document](#) présente les principaux changements de procédure et incidents ayant affecté les statistiques de demandeurs d'emploi depuis 2011.

Chômage au sens du BIT

Les données publiées concernent les personnes inscrites à France Travail. Le champ des inscrits à France Travail et la distinction avec le chômage au sens du BIT sont précisés dans une documentation sur le [site internet de la Dares](#). Le chômage au sens du BIT est mesuré par l'enquête Emploi de l'Insee. Est chômeur au sens du BIT toute personne de 15 ans ou plus qui :

- n'a pas travaillé au moins une heure pendant une semaine de référence,
- est disponible pour prendre un emploi dans les 15 jours et
- a recherché activement un emploi dans le mois précédent ou en a trouvé un qui commence dans les trois mois.

Pour en savoir plus

Les principales statistiques sur les inscrits à France Travail sont accessibles sur le site internet de la Dares via une [datavisualisation](#) et l'ensemble des données relatives à ces inscrits est accessible en [Open Data](#).

L'ensemble des documents relatifs aux données sur les inscrits à France Travail est disponible sur les sites internet de la [Dares](#) et de [France Travail](#).

