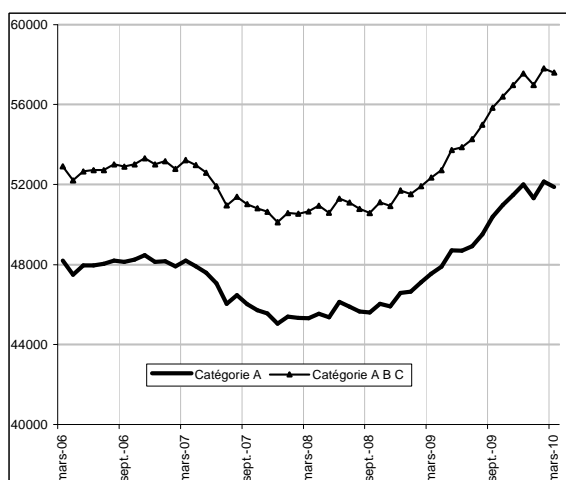


DTEFP de Guadeloupe

DR Pôle emploi de Guadeloupe  
et Îles du Nord

## DEMANDEURS D'EMPLOI INSCRITS ET OFFRES COLLECTÉES PAR PÔLE EMPLOI EN GUADELOUPE ET ÎLES DU NORD EN MARS 2010

Demandeurs d'emploi inscrits en fin de mois à Pôle emploi  
Catégories A et A, B, C (cvs)



Le nombre de demandeurs d'emploi de catégorie A inscrits à Pôle emploi s'établit à 51 890 en Guadeloupe et Îles du Nord fin mars 2010. Ce nombre diminue de 0,5 % par rapport à fin février 2009 (soit -260). Sur un an, il est en hausse de 9,2 %.

France entière, le nombre de demandeurs d'emploi inscrits en catégorie A diminue de 0,2 % par rapport à fin février 2009 (+10,1 % sur un an).

Le nombre de demandeurs d'emploi de catégories A, B, C inscrits à Pôle emploi s'établit à 57 600 en Guadeloupe et Îles du Nord fin mars 2010. Ce nombre est en baisse de 0,4 % (soit -210) par rapport à fin février 2009. Sur un an, il augmente de 10,0 %.

France entière, le nombre de demandeurs d'emploi inscrits en catégories A, B, C augmente de 0,5 % par rapport à fin février 2009 (+12,5 % sur un an).

Information : La DTEFP mène chaque année une campagne de réactualisation des coefficients de correction des variations saisonnières (CVS). Cette campagne modifie l'ensemble des séries CVS diffusées sur la période janvier 2000 – décembre 2009.

Avertissement : Les chiffres CVS des mois de janvier à avril 2009 ont été réajustés en raison de la perturbation des séries liée au mouvement social afin de permettre une comparaison homogène entre 2009 et 2010.

### Demandeurs d'emploi inscrits en fin de mois à Pôle emploi en catégories A et A, B, C

Unités : nombre et %

Données CVS	Mars 2009	Février 2009	Mars 2010	Variation sur un mois	Variation sur un an
<b>Guadeloupe et Îles du Nord</b>					
Catégorie A (actes positifs de recherche d'emploi, sans emploi)	47 540	52 150	<b>51 890</b>	-0,5	9,2
Catégories A, B, C (actes positifs de recherche d'emploi)	52 340	57 810	<b>57 600</b>	-0,4	10,0

Pour mémoire :

**France entière (CVS-CJO)**

Unités : milliers et %

Catégorie A (actes positifs de recherche d'emploi, sans emploi)	2 610,7	2 880,4	<b>2 874,7</b>	-0,2	10,1
Catégories A, B, C (actes positifs de recherche d'emploi)	3 672,1	4 112,1	<b>4 130,8</b>	0,5	12,5

Source : STMT - Pôle emploi, Dares. Calculs des cvs : DTEFP Guadeloupe / SEPES, Dares.

Les données concernent les demandeurs d'emploi inscrits en fin de mois à Pôle emploi.

La notion de demandeurs d'emploi inscrits à Pôle emploi est une notion différente de celle de chômeurs au sens du Bureau International du Travail (BIT) : certains demandeurs d'emploi ne sont pas chômeurs au sens du BIT et inversement certains chômeurs ne sont pas inscrits à Pôle emploi.

Au-delà des évolutions du marché du travail, différents facteurs peuvent affecter les données relatives aux demandeurs d'emploi : modification du suivi et de l'accompagnement des demandeurs d'emploi, comportement d'inscription des demandeurs d'emploi...

À partir de février 2009, les demandeurs d'emploi sont présentés selon de nouveaux regroupements (catégories A, B, C, D, E). Les données correspondant aux anciennes catégories (catégories 1, 2, 3, 4, 5, 6, 7, 8) sont présentées, pour une période transitoire, en annexe de la publication.

A compter du 1er juin 2009, la mise en œuvre du revenu de solidarité active (RSA) en France hexagonale est susceptible d'affecter sensiblement le nombre de demandeurs d'emploi inscrits à Pôle emploi au niveau de la France entière.

L'ensemble des définitions figurent dans les encadrés 1 et 2, pages 9 et 10.

# 1 - DEMANDEURS D'EMPLOI AUX ANTILLES-GUYANE

## Demandeurs inscrits en fin de mois à Pôle emploi en catégorie A dans les DFA

Unités : nombre et %

<i>Données CVS</i>	Mars 2009	Février 2009	Mars 2010	Variation sur un mois	Variation sur un an
Guadeloupe et Îles du Nord	47 540	52 150	<b>51 890</b>	-0,5	9,2
Martinique	36 710	39 968	<b>39 282</b>	-1,7	7,0
Guyane	13 885	15 381	<b>15 355</b>	-0,2	10,6
<b>Total Antilles-Guyane</b>	98 135	107 499	<b>106 527</b>	-0,9	8,6

Source : STMT - Pôle emploi, Dares. Calculs des cvs : DTEFP Guadeloupe / SEPES.

nc = non communiqué

## Demandeurs inscrits en fin de mois à Pôle emploi en catégories A, B, C dans les DFA

Unités : nombre et %

<i>Données CVS</i>	Mars 2009	Février 2009	Mars 2010	Variation sur un mois	Variation sur un an
Guadeloupe et Îles du Nord	52 340	57 810	<b>57 600</b>	-0,4	10,0
Martinique	42 027	45 934	<b>45 524</b>	-0,9	8,3
Guyane	15 239	16 858	<b>16 893</b>	0,2	10,9
<b>Total Antilles</b>	109 606	120 602	<b>120 017</b>	-0,5	9,5

Source : STMT - Pôle emploi, Dares. Calculs des cvs : DTEFP Guadeloupe / SEPES.

nc = non communiqué

## 2.a - DEMANDEURS D'EMPLOI PAR SEXE ET TRANCHE D'ÂGE

### Catégorie A

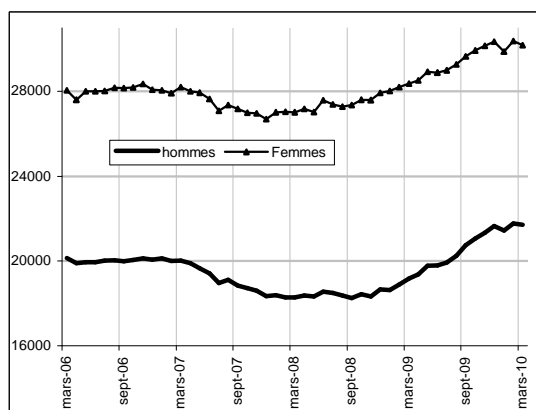
En Guadeloupe et Îles du Nord, le nombre de demandeurs d'emploi de catégorie A diminue au mois de mars 2010 de 0,3% pour les hommes (+13,2 % sur un an) et de 0,6 % pour les femmes (+6,4 % sur un an). Le nombre de demandeurs d'emploi de catégorie A de moins de 25 ans recule de 0,3 % en mars (+11,4 % sur un an). Le nombre de ceux âgés de 25 à 49 ans décroît de 1,0 % (+5,9 % sur un an). Le nombre de ceux de 50 ans et plus augmente de 1,4 % (+22,5 % sur un an).

Unités : nombre et %

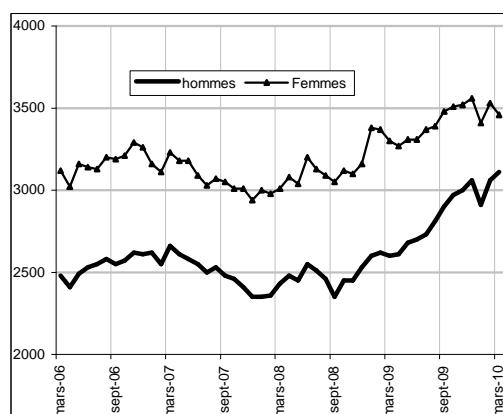
Demandeurs d'emploi inscrits en fin de mois à Pôle emploi en catégorie A					
Données CVS	Mars 2009	Février 2009	Mars 2010	Variation sur un mois	Variation sur un an
<b>Guadeloupe et Îles du Nord</b>					
Hommes	19 170	21 780	<b>21 710</b>	-0,3	13,2
Femmes	28 370	30 370	<b>30 180</b>	-0,6	6,4
Moins de 25 ans	5 900	6 590	<b>6 570</b>	-0,3	11,4
Entre 25 et 49 ans	34 350	36 750	<b>36 390</b>	-1,0	5,9
50 ans et plus	7 290	8 810	<b>8 930</b>	1,4	22,5
Hommes de moins de 25 ans	2 600	3 060	<b>3 110</b>	1,6	19,6
Hommes de 25 à 49 ans	13 330	14 740	<b>14 580</b>	-1,1	9,4
Hommes de 50 ans et plus	3 240	3 980	<b>4 020</b>	1,0	24,1
Femmes de moins de 25 ans	3 300	3 530	<b>3 460</b>	-2,0	4,8
Femmes de 25 à 49 ans	21 020	22 010	<b>21 810</b>	-0,9	3,8
Femmes de 50 ans et plus	4 050	4 830	<b>4 910</b>	1,7	21,2
<b>Ensemble de la catégorie A</b>	<b>47 540</b>	<b>52 150</b>	<b>51 890</b>	-0,5	9,2

Source : STMT - Pôle emploi, Dares. Calculs des cvs : DTEFP Guadeloupe / SEPES.

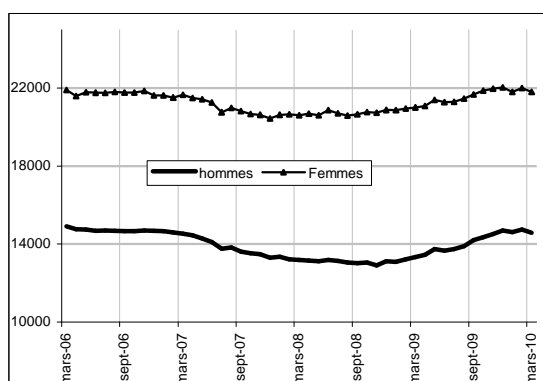
Par sexe (cvs)



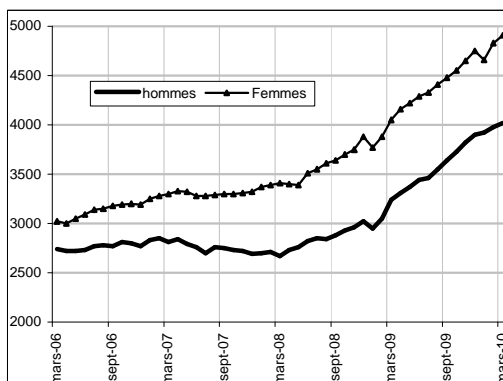
Moins de 25 ans (cvs)



Entre 25 et 49 ans (cvs)



50 ans et plus (cvs)



## 2.b - DEMANDEURS D'EMPLOI PAR SEXE ET TRANCHE D'ÂGE

### Catégorie A B C

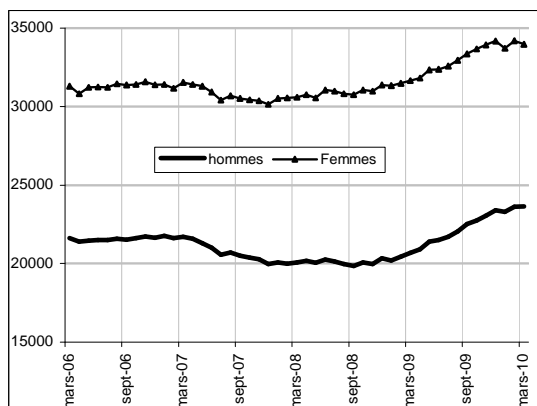
Parmi l'ensemble des demandeurs d'emploi de catégories A, B, C, en Guadeloupe et Îles du Nord, le nombre d'hommes demeure stable en mars 2010 (+14,2 % sur un an) et diminue de 0,6 % pour celui des femmes (7,3 % sur un an). Le nombre de demandeurs d'emploi de catégories A, B, C de moins de 25 ans est en baisse de 0,1 % en mars (+12,2 % sur un an). Le nombre de ceux de 25 à 49 ans se replie de 0,9 % (+6,9 % sur un an). Le nombre de demandeurs d'emploi de catégories A, B, C de 50 ans et plus est croît de 1,5 % (+23,6% sur un an).

Unités : nombre et %

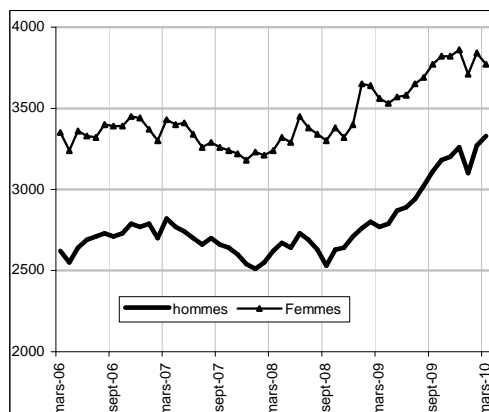
Données CVS	Mars 2009	Février 2009	Mars 2010	Variation sur un mois	Variation sur un an
<b>Guadeloupe et Îles du Nord</b>					
Hommes	20 690	23 620	<b>23 630</b>	0,0	14,2
Femmes	31 650	34 190	<b>33 970</b>	-0,6	7,3
Moins de 25 ans	6 330	7 110	<b>7 100</b>	-0,1	12,2
Entre 25 et 49 ans	38 040	41 000	<b>40 650</b>	-0,9	6,9
50 ans et plus	7 970	9 700	<b>9 850</b>	1,5	23,6
Hommes de moins de 25 ans	2 770	3 270	<b>3 330</b>	1,8	20,2
Hommes de 25 à 49 ans	14 500	16 130	<b>16 010</b>	-0,7	10,4
Hommes de 50 ans et plus	3 420	4 220	<b>4 290</b>	1,7	25,4
Femmes de moins de 25 ans	3 560	3 840	<b>3 770</b>	-1,8	5,9
Femmes de 25 à 49 ans	23 540	24 870	<b>24 640</b>	-0,9	4,7
Femmes de 50 ans et plus	4 550	5 480	<b>5 560</b>	1,5	22,2
<b>Ensemble des catégories A, B, C</b>	<b>52 340</b>	<b>57 810</b>	<b>57 600</b>	-0,4	10,0

Source : STMT - Pôle emploi, Dares. Calculs des cvs : DTEFP Guadeloupe / SEPES.

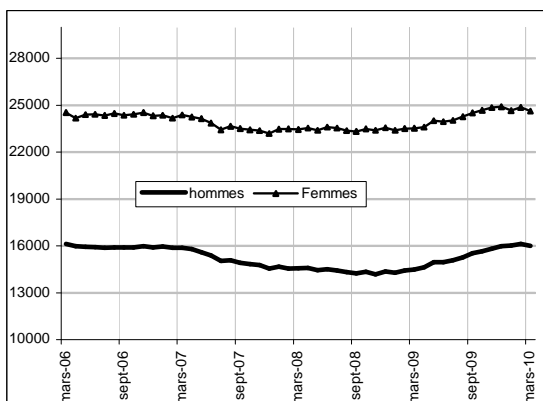
Par sexe (cvs)



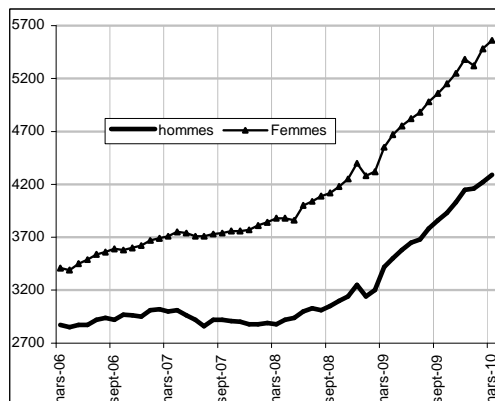
Moins de 25 ans (cvs)



Entre 25 et 49 ans (cvs)



50 ans et plus (cvs)



### 3 - ANCIENNETÉ D'INSCRIPTION SUR LES LISTES DES DEMANDEURS D'EMPLOI

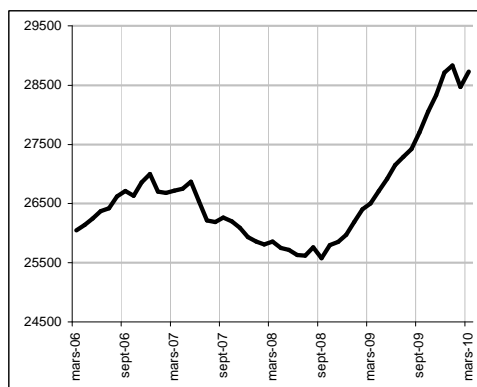
En Guadeloupe et Îles du Nord, le nombre de demandeurs d'emploi de catégories A, B, C inscrits à Pôle emploi depuis plus d'un an est en augmentation de 0,9 % au mois de mars et de 8,4 % sur un an. Le nombre d'inscrits depuis moins d'un an diminue de 1,6 % sur un mois mais demeure en hausse de 11,7 % sur un an.

#### Ancienneté d'inscription sur les listes des demandeurs d'emploi inscrits en fin de mois à Pôle emploi en catégories A, B, C

Données CVS	Unités : nombre, milliers et %				
	Mars 2009	Février 2009	Mars 2010	Variation sur un mois	Variation sur un an
<b>Guadeloupe et Îles du Nord</b>					
Moins de 1 an	25 840	29 340	<b>28 870</b>	-1,6	11,7
Plus d'un an	26 500	28 470	<b>28 730</b>	0,9	8,4
Part des demandeurs d'emploi inscrits depuis plus d'un an (%)	50,6	49,2	<b>49,9</b>	+0,7 pt	-0,7 pt
<i>Pour mémoire :</i>					
<b>France entière (CVS-CJO)</b>	1 135,3	1 445,4	<b>1 482,2</b>	<b>2,5</b>	30,6
Part des demandeurs d'emploi inscrits depuis plus d'un an (%)	30,2	34,6	35,3	+0,7 pt	+5,1 pt

Source : STMT - Pôle emploi, Dares. Calculs des cvs : DTEFP Guadeloupe / SEPES.

#### Demandeurs d'emploi inscrits depuis plus d'un an (données CVS)



#### 4 - FLUX D'ENTRÉE ET DE SORTIE

En Guadeloupe et Îles du Nord, les entrées à Pôle Emploi en catégories A, B, C diminuent en mars de 27,7 % sur un an. Le nombre d'inscriptions est en baisse pour tous les motifs sauf pour ceux des premières entrées (+9,3 %) et reprises d'activité (+2,1 %). Ces chiffres bruts doivent être considérés en tenant compte du mouvement social du premier trimestre 2009.

Le nombre total des sorties de catégories A, B, C augmente de 40,2 % sur un an. Tous les motifs sont en hausse hormis les Arrêts de recherche (-1,0 %). Ces chiffres bruts doivent être considérés en tenant compte du mouvement social du premier trimestre 2009.

##### Entrées à Pôle emploi par motif (catégories A, B, C)

<i>Données brutes</i>	Mars 2009	Mars 2010	Répartition des motifs en %	Variation sur un an
<b>Guadeloupe et Îles du Nord</b>				
Fins de contrat à durée déterminée	1 249	829	15,6	-33,6
Fins de mission d'interim	150	90	1,7	-40,0
Licenciements économiques (1)	317	140	2,6	-55,8
Autres licenciements	402	264	5,0	-34,3
Démissions	178	124	2,3	-30,3
Premières entrées	792	866	16,3	9,3
Reprises d'activité	289	295	5,6	2,1
Autres cas	3 965	2 700	50,9	-31,9
<b>Ensemble</b>	<b>7 342</b>	<b>5 308</b>	<b>100,0</b>	<b>-27,7</b>
<i>Pour mémoire : en milliers</i>				
<b>France entière (CVS-CJO)</b>	531,9	515,0	-	-3,2

Source : STMT - Pôle emploi, Dares.

(1) : Y compris fins de conventions de conversion, de PAP anticipés et de CRP.

##### Sorties de Pôle emploi par motif (catégories A, B, C)

<i>Données brutes</i>	Mars 2009	Mars 2010	Répartition des motifs en %	Variation sur un an
<b>Guadeloupe et Îles du Nord</b>				
Reprises d'emploi déclarées	308	480	8,5	55,8
Entrées en stage	72	258	4,6	258,3
Arrêts de recherche (maternité, maladie, retraite) :	96	95	1,7	-1,0
- dont dispenses de recherche d'emploi (DRE)	13	8	0,1	-38,5
- dont maladies	42	46	0,8	9,5
Cessations d'inscription pour défaut d'actualisation	3 033	4 151	73,6	36,9
Changements d'ALE	163	200	3,5	22,7
Radiations administratives	s	15	-	-
Autres cas	350	443	7,9	26,6
<b>Ensemble</b>	<b>4 024</b>	<b>5 642</b>	<b>100,0</b>	<b>40,2</b>
<i>Pour mémoire : en milliers</i>				
<b>France entière (CVS-CJO)</b>	449,8	489,6	-	8,8

Source : STMT - Pôle emploi, Dares.

s= secret statistique

## 5 - OFFRES D'EMPLOI COLLECTÉES PAR PÔLE EMPLOI

Les offres d'emploi collectées et offres d'emploi satisfaites progressent sur un an respectivement de 12,8 % et de 11,3 % en Guadeloupe et Îles du Nord.

Ces chiffres bruts doivent être considérés en tenant compte du mouvement social du premier trimestre 2009.

Offres d'emploi collectées par Pôle emploi		Unités : nombre et %	
<i>Données brutes</i>	Mars 2009	Mars 2010	Variation sur un an
<b>Guadeloupe et Îles du Nord</b>			
- Emplois durables (plus de 6 mois) (1)	655	<b>692</b>	5,6
- Emplois temporaires (1 à 6 mois)	235	<b>322</b>	37,0
- Emplois occasionnels (moins d'1 mois)	26	<b>19</b>	-
<b>Ensemble</b>	916	<b>1 033</b>	12,8
<i>Pour mémoire : en milliers</i>			
<b>France entière (CVS-CJO)</b>	238,8	<b>276,6</b>	15,8

Sources : Pôle emploi, Dares.

(1) : Y compris les offres sur contrat "nouvelles embauches" pour les mois de 2008.

Offres d'emploi satisfaites		Unités : nombre et %	
<i>Données brutes</i>	Mars 2009	Mars 2010	Variation sur un an
<b>Guadeloupe et Îles du Nord</b>			
- Emplois durables (plus de 6 mois) (1)	597	<b>705</b>	18,1
- Emplois temporaires (1 à 6 mois)	239	<b>285</b>	19,2
- Emplois occasionnels (moins d'1 mois)	13	<b>37</b>	184,6
<b>Ensemble</b>	849	<b>1027</b>	21,0
<i>Pour mémoire : en milliers</i>			
<b>France entière (CVS-CJO)</b>	227,4	<b>250,9</b>	10,3

Sources : Pôle emploi, Dares.

(1) : Y compris les offres sur contrat "nouvelles embauches" pour les mois de 2008.

## ANNEXE

<b>Demandeurs d'emploi inscrits en fin de mois à Pôle emploi par catégorie</b>			<i>Unité : nombre et %</i>		
	<b>Mars 2009</b>	<b>Février 2009</b>	<b>Mars 2010</b>	<b>Variation sur un mois</b>	<b>Variation sur un an</b>
<b>Données CVS</b>					
<b>Guadeloupe et Îles du Nord</b>					
<b>Catégories A, B, C</b>	52 340	57 810	<b>57 600</b>	-0,4	10,0
- dont catégorie A	47 540	52 150	<b>51 890</b>	-0,5	9,2
- dont catégorie 1 (pour mémoire)	43 100	47 800	<b>47 500</b>	-0,6	10,2
<b>Données brutes</b>					
<b>Guadeloupe et Îles du Nord</b>					
<b>Catégories A, B, C</b>	51 670	57 555	57 192	-0,6	10,7
- Catégorie 1	43 121	47 513	47 063	-0,9	9,1
- Catégorie 2	4 470	4 885	4 829	-1,1	8,0
- Catégorie 3	1 650	1 934	1 855	-4,1	12,4
- Catégorie 6	2 101	2 827	3 021	6,9	43,8
- Catégorie 7	215	259	285	10,0	32,6
- Catégorie 8	113	137	139	1,5	23,0
- <b>Dont catégorie A</b>	47 207	51 919	51 433	-0,9	9,0
- Catégorie 1 n'ayant exercé aucune activité réduite	41 462	45 548	45 160	-0,9	8,9
- Catégorie 2 n'ayant exercé aucune activité réduite	4 153	4 535	4 505	-0,7	8,5
- Catégorie 3 n'ayant exercé aucune activité réduite	1 592	1 836	1 768	-3,7	11,1
- <b>Dont catégorie B</b>	2 034	2 413	2 314	-4,1	13,8
- Catégorie 1 ayant exercé une activité réduite	1 659	1 965	1 903	-3,2	14,7
- Catégorie 2 ayant exercé une activité réduite	317	350	324	-7,4	2,2
- Catégorie 3 ayant exercé une activité réduite	58	98	87	-11,2	50,0
- <b>Dont catégorie C</b>	2 429	3 223	3 445	6,9	41,8
- Catégorie 6	2 101	2 827	3 021	6,9	43,8
- Catégorie 7	215	259	285	10,0	32,6
- Catégorie 8	113	137	139	1,5	23,0
<b>Catégories D, E</b>	3 040	3 974	4 271	7,5	40,5
- Catégorie D (catégorie 4)	982	1 859	1 987	6,9	102,3
- Catégorie E (catégorie 5)	2 058	2 115	2 284	8,0	11,0
<b>Catégories A, B, C, D, E</b>	54 710	61 529	61 463	-0,1	12,3

Source : STMT - Pôle emploi, Dares. Calculs des cvs : DTEFP Guadeloupe / SEPES.

Pour mémoire :

Les demandes d'emploi de catégories 1 à 3 recensent les personnes n'ayant pas exercé une activité réduite de plus de 78 heures dans le mois et qui souhaitent un contrat à durée indéterminée à temps plein (catégorie 1), à durée indéterminée à temps partiel (catégorie 2) ou à durée déterminée temporaire ou saisonnier (catégorie 3). De façon analogue, les demandes d'emploi de catégories 6 à 8 recensent les personnes ayant exercé une activité réduite de plus de 78 heures dans le mois selon le type de contrat envisagé : à durée indéterminée à plein temps (catégorie 6), à durée indéterminée à temps partiel (catégorie 7) ou à durée déterminée temporaire ou saisonnier (catégorie 8).

Les demandes d'emploi de catégories 4 et 5 recensent les personnes non immédiatement disponibles et qui ne sont pas tenues d'accomplir des actes positifs de recherche d'emploi : elles sont soit en stage, formation, maladie, etc. (catégorie 4), soit en emploi à la recherche d'un autre emploi (catégorie 5).

**Les évolutions brutes et CVS sur un an ne sont pas « comparables ». Les données CVS ont été ajustées pour permettre une comparaison homogène dans le temps.**



## Encadré 1 - Sources et définitions

### **Demandeurs d'emploi inscrits en fin de mois à Pôle emploi**

Les demandeurs d'emploi sont des personnes qui sont inscrites à Pôle emploi, organisme issu de la fusion entre l'ANPE et le réseau des Assédic.

#### Catégories de demandeurs d'emploi

Les demandeurs d'emploi inscrits à Pôle emploi sont regroupés en différentes catégories. Conformément aux recommandations du rapport du Cnis sur la définition d'indicateurs en matière d'emploi, de chômage, de sous-emploi et de précarité de l'emploi (septembre 2008), la Dares et Pôle emploi présentent à des fins d'analyse statistique les données sur les demandeurs d'emploi inscrits à Pôle emploi en fonction des catégories suivantes :

- catégorie A : demandeurs d'emploi tenus de faire des actes positifs de recherche d'emploi, sans emploi ;
- catégorie B : demandeurs d'emploi tenus de faire des actes positifs de recherche d'emploi, ayant exercé une activité réduite courte (i.e. de 78 heures ou moins au cours du mois) ;
- catégorie C : demandeurs d'emploi tenus de faire des actes positifs de recherche d'emploi, ayant exercé une activité réduite longue (i.e. de plus de 78 heures au cours du mois) ;
- catégorie D : demandeurs d'emploi non tenus de faire des actes positifs de recherche d'emploi (en raison d'un stage, d'une formation, d'une maladie...), sans emploi ;
- catégorie E : demandeurs d'emploi non tenus de faire des actes positifs de recherche d'emploi, en emploi (par exemple : bénéficiaires de contrats aidés).

Dans les fichiers administratifs de Pôle emploi, huit catégories de demandeurs d'emploi sont utilisées (catégories 1 à 8). Ces catégories ont été définies par arrêté (arrêté du 5 février 1992 complété par l'arrêté du 5 mai 1995). Jusqu'au mois de février 2009, les publications étaient fondées sur ces catégories. Le tableau suivant présente la correspondance entre les catégories utilisées à des fins de publication statistique à partir de mars 2009 et les catégories administratives auxquelles Pôle emploi a recours dans sa gestion des demandeurs d'emploi :

<b>Catégories statistiques</b>	<b>Catégories administratives</b>
Catégorie A	Catégories 1, 2, 3 hors activité réduite
Catégorie B	Catégories 1, 2, 3 en activité réduite
Catégorie C	Catégories 6, 7, 8
Catégorie D	Catégorie 4
Catégorie E	Catégorie 5
Catégories A, B, C	Catégories 1, 2, 3, 6, 7, 8

La situation réelle au regard de l'emploi des demandeurs d'emploi peut, dans certains cas, ne pas correspondre à la catégorie dans laquelle ils sont enregistrés : si cette correspondance est contrôlée pour les demandeurs d'emploi indemnisés, il n'en est pas de même des demandeurs d'emploi non indemnisés.

Les entrées et les sorties des listes de Pôle emploi sont enregistrées pour l'ensemble A, B, C et non au niveau de chacune des catégories A, B ou C.

#### Ancienneté sur les listes de Pôle emploi

Du fait du mode d'enregistrement des entrées et des sorties, il n'est pas possible de calculer l'ancienneté en catégorie A (respectivement B ou C) ou la durée passée sans discontinuité dans la catégorie A (respectivement B ou C).

De manière conventionnelle, un demandeur d'emploi qui est resté inscrit plus de 12 mois sur les listes de Pôle emploi (i.e. son ancienneté sur les listes est supérieure à 1 an) peut être qualifié de demandeur d'emploi de longue durée. S'il est inscrit depuis plus de 24 mois, il est considéré comme étant demandeur d'emploi de très longue durée.

#### Motifs d'entrée et de sortie des listes de Pôle emploi pour les catégories A, B, C

Les flux d'entrée et de sortie des listes sont présentés suivant différents motifs.

Parmi les motifs d'entrée :

- les premières entrées correspondent aux cas où la demande d'emploi est enregistrée alors que la personne se présente pour la première fois sur le marché du travail, notamment lorsqu'elle vient d'achever ses études ou lorsqu'elle était auparavant inactive ;
- le motif de reprise d'activité comprend à la fois le cas où le demandeur d'emploi cherche à reprendre une activité après une interruption d'au moins six mois et, depuis octobre 2005, les cas où l'entrée sur les listes de Pôle emploi a lieu suite à une sortie de stage ou à une fin de congé de maladie ou maternité ;

## Encadré 1 - Sources et définitions (suite)

Les motifs de sortie des listes de Pôle emploi sont mal connus dans les fichiers administratifs. En particulier, dans les statistiques publiées ici, les reprises d'emploi déclarées sous-estiment le nombre de reprises réelles d'emploi. En effet, chaque mois, de nombreux demandeurs d'emploi sortent des listes parce qu'ils n'ont pas actualisé leur situation mensuelle en fin de mois (ils sont alors enregistrés dans le motif « cessation d'inscription pour défaut d'actualisation ») ou à la suite d'une radiation administrative, par exemple pour non réponse à convocation. Or, une partie de ces demandeurs d'emploi a en fait retrouvé un emploi. L'enquête trimestrielle Sortants de Pôle emploi et de la Dares fournit une estimation de la part des sorties réelles pour reprise d'emploi.

### Les offres d'emploi collectées et satisfaites à Pôle emploi

Pôle emploi collecte des offres d'emploi auprès des entreprises. Une partie d'entre elles sont satisfaites. Les statistiques comptabilisent comme satisfaite une offre pour laquelle l'employeur a trouvé une personne pour occuper le poste proposé, indépendamment de la façon dont il a réussi à le pourvoir (grâce à Pôle emploi ou par un autre moyen). Les offres collectées et satisfaites publiées ici sont classées suivant trois types :

- les offres d'emploi durable, pour des contrats de plus de six mois ;
- les offres d'emploi temporaire, pour des contrats compris entre un et six mois ;
- les offres d'emploi occasionnel, pour des contrats de moins d'un mois.

Les rapprochements entre les offres et les demandes d'emploi doivent être faits avec précaution dans la mesure où une partie des besoins de recrutement des entreprises ne donne pas lieu au dépôt d'une offre auprès de Pôle emploi et ce dans des proportions qui peuvent varier selon la qualification de l'emploi, le secteur d'activité ou la taille de l'entreprise.

### Méthodologie de correction des variations saisonnières

La méthodologie adoptée pour corriger les séries publiées ici se décompose en deux étapes détaillées ci-après. Les estimations des coefficients de variations saisonnières sont réalisées sur la période allant de janvier 1996 à décembre 2008. Les coefficients saisonniers sont projetés sur l'ensemble de l'année 2009, de sorte que la campagne de traitement statistique des séries n'a lieu qu'une seule fois par an, au mois de février, quand toutes les données de l'année antérieure sont disponibles.

#### 1ème étape : correction des variations saisonnières

Les séries publiées ici sont marquées par des phénomènes récurrents, de type saisonniers, qui ne reflètent pas des mouvements de nature économique. Il est nécessaire d'en faire abstraction pour analyser les fluctuations purement conjoncturelles de ces séries : il faut raisonner sur des données corrigées des variations saisonnières (cvs).

La cvs est appliquée aux données préalablement corrigées des jours ouvrables. Elle permet d'éliminer la composante saisonnière de chaque série pour ne garder que les composantes liées à la tendance (i.e. à l'évolution de long terme de la série), au cycle (i.e. aux fluctuations de court terme) et à certaines irrégularités (fluctuations résiduelles non périodiques).

#### 2ème étape : mise cohérence des différentes ventilations

Les séries désaisonnalisées sont mises en cohérence, de sorte que la somme de séries désaisonnalisées soit égale à la série désaisonnalisée de la somme des séries brutes.