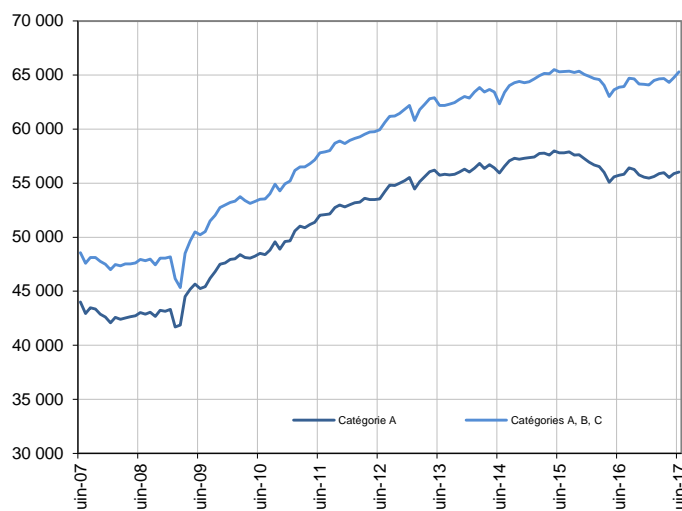


DEMANDEURS D'EMPLOI INSCRITS À PÔLE EMPLOI EN GUADELOUPE EN JUIN 2017

Demandeurs d'emploi en catégories A et A, B, C en Guadeloupe

Données CVS-CJO



Source : Pôle emploi-Dares, STMT, traitements Dares.

Fin juin 2017, en Guadeloupe, le nombre de demandeurs d'emploi tenus de rechercher un emploi et sans activité (catégorie A) s'établit à 56 040. Ce nombre augmente de 0,1 % sur trois mois (soit +80 personnes). Il progresse de 0,3 % sur un mois et de 0,6 % sur un an.

En France (y compris Drom), ce nombre baisse de 0,7 % sur trois mois (-0,3 % sur un mois et -1,0 % sur un an).

En Guadeloupe, le nombre de demandeurs d'emploi tenus de rechercher un emploi, ayant ou non exercé une activité dans le mois (catégories A, B, C) s'établit à 65 290 fin juin 2017. Ce nombre augmente de 1,0 % sur trois mois (soit +620 personnes). Il progresse de 0,8 % sur un mois et de 2,2 % sur un an.

En France (y compris Drom), ce nombre augmente de 1,0 % sur trois mois (stable sur un mois et +2,2 % sur un an).

Demandeurs d'emploi par catégorie

	Effectif			Évolution (en %) sur		
	Juin 2016	Mai 2017	Juin 2017	un mois	trois mois	un an
Guadeloupe (données CVS-CJO)						
Inscrits tenus de rechercher un emploi, sans emploi (catégorie A)	55 720	55 890	56 040	0,3	0,1	0,6
Inscrits tenus de rechercher un emploi, en activité réduite courte (catégorie B)	3 120	3 180	3 460	8,8	10,2	10,9
Inscrits tenus de rechercher un emploi, en activité réduite longue (catégorie C)	5 040	5 700	5 790	1,6	3,9	14,9
Ensemble des inscrits tenus de rechercher un emploi (catégories A, B, C)	63 880	64 770	65 290	0,8	1,0	2,2
Inscrits non tenus de rechercher un emploi, sans emploi (catégorie D)	2 250	2 640	2 690	1,9	6,3	19,6
Inscrits non tenus de rechercher un emploi, en emploi (catégorie E)	2 770	2 210	2 160	-2,3	-10,0	-22,0
Ensemble des inscrits (catégories A, B, C, D, E)	68 900	69 620	70 140	0,7	0,8	1,8
France (en milliers, données CVS-CJO)						
Inscrits tenus de rechercher un emploi, sans emploi (catégorie A)	3 775,8	3 750,9	3 739,0	-0,3	-0,7	-1,0
Inscrits tenus de rechercher un emploi, en activité réduite courte (catégorie B)	739,4	741,4	746,4	0,7	2,6	0,9
Inscrits tenus de rechercher un emploi, en activité réduite longue (catégorie C)	1 225,1	1 371,7	1 380,3	0,6	5,2	12,7
Ensemble des inscrits tenus de rechercher un emploi (catégories A, B, C)	5 740,3	5 864,0	5 865,7	0,0	1,0	2,2
Inscrits non tenus de rechercher un emploi, sans emploi (catégorie D)	311,9	310,3	307,6	-0,9	-4,2	-1,4
Inscrits non tenus de rechercher un emploi, en emploi (catégorie E)	453,2	438,4	444,8	1,5	0,9	-1,9
Ensemble des inscrits (catégories A, B, C, D, E)	6 505,4	6 612,7	6 618,1	0,1	0,8	1,7

Source : Pôle emploi-Dares, STMT, traitements Dares.

Les évolutions mensuelles des séries corrigées des variations saisonnières et des effets des jours ouvrables (CVS-CJO) peuvent différer de la tendance de moyen terme des séries ; les évolutions sur trois mois sont à privilégier pour obtenir une information sur la tendance de moyen terme.

[Une documentation](#) fournit des éléments d'aide à l'interprétation des séries mensuelles sur les demandeurs d'emploi.

Les données publiées concernent les demandeurs d'emploi inscrits à Pôle emploi. La notion de demandeurs d'emploi est différente de celle de chômeurs au sens du Bureau international du travail (BIT). Au-delà des évolutions du marché du travail, différents facteurs peuvent davantage affecter les données relatives aux demandeurs d'emploi : modifications des règles d'indemnisation ou d'accompagnement des demandeurs d'emploi, changements de procédure, incidents.

[Un document](#) présente les principaux changements de procédure et incidents ayant affecté les statistiques de demandeurs d'emploi depuis 2011.

L'ensemble des définitions et concepts figurent dans la [documentation méthodologique](#) en ligne.

DEMANDEURS D'EMPLOI PAR DÉPARTEMENT-RÉGION D'OUTRE-MER

Fin juin 2017, dans les départements-régions d'Outre-mer, les évolutions du nombre de demandeurs d'emploi en catégorie A se situent entre -2,5 % à La Réunion et +7,1 % en Guyane pour les évolutions sur trois mois. Sur un mois, elles se situent entre -1,2 % à La Réunion et +1,0 % en Guyane.

Les évolutions du nombre de demandeurs d'emploi en catégories A, B, C se situent entre -1,0 % à La Réunion et +7,3 % en Guyane pour les évolutions sur trois mois. Elles se situent entre -0,9 % à La Réunion et +1,7 % en Guyane.

Demands d'emploi en catégorie A

Données CVS-CJO

	Effectif			Évolution (en %) sur		
	Juin 2016	Mai 2017	Juin 2017	un mois	trois mois	un an
Guadeloupe	55 720	55 890	56 040	0,3	0,1	0,6
Martinique	42 530	42 400	42 640	0,6	1,2	0,3
Guyane	22 590	22 540	22 760	1,0	7,1	0,8
Réunion	135 260	135 970	134 360	-1,2	-2,5	-0,7

Champ : Dom (hors Mayotte).

Source : Pôle emploi-Dares, STMT, traitements Dares.

Demands d'emploi en catégories A, B, C

Données CVS-CJO

	Effectif			Évolution (en %) sur		
	Juin 2016	Mai 2017	Juin 2017	un mois	trois mois	un an
Guadeloupe	63 880	64 770	65 290	0,8	1,0	2,2
Martinique	51 790	52 280	52 730	0,9	1,9	1,8
Guyane	24 870	24 690	25 110	1,7	7,3	1,0
Réunion	159 260	161 460	159 970	-0,9	-1,0	0,4

Champ : Dom (hors Mayotte).

Source : Pôle emploi-Dares, STMT, traitements Dares.

DEMANDEURS D'EMPLOI EN CATÉGORIE A

En Guadeloupe, sur trois mois, le nombre de demandeurs d'emploi en catégorie A augmente de 0,3 % pour les hommes (+0,5 % sur un mois et +1,2 % sur un an) et reste stable pour les femmes (+0,1 % sur un mois et +0,1 % sur un an).

Sur trois mois, le nombre de demandeurs d'emploi en catégorie A diminue en Guadeloupe de 0,2 % pour les moins de 25 ans (+2,2 % sur un mois et -1,1 % sur un an), de 0,6 % pour ceux âgés de 25 à 49 ans (-0,2 % sur un mois et -2,1 % sur un an) et progresse de 1,7 % pour ceux âgés de 50 ans ou plus (+0,5 % sur un mois et +6,5 % sur un an).

Demandeurs d'emploi en catégorie A par sexe et âge

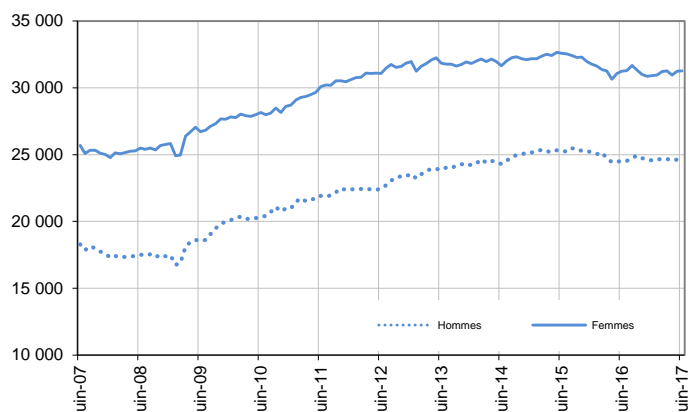
Données CVS-CJO

	Effectif			Évolution (en %) sur		
	Juin 2016	Mai 2017	Juin 2017	un mois	trois mois	un an
Hommes	24 470	24 630	24 760	0,5	0,3	1,2
Femmes	31 250	31 260	31 280	0,1	0,0	0,1
Moins de 25 ans	6 500	6 290	6 430	2,2	-0,2	-1,1
Hommes	3 150	3 020	3 100	2,6	0,0	-1,6
Femmes	3 350	3 270	3 330	1,8	-0,3	-0,6
Entre 25 et 49 ans	32 820	32 220	32 140	-0,2	-0,6	-2,1
Hommes	13 700	13 620	13 590	-0,2	-0,4	-0,8
Femmes	19 120	18 600	18 550	-0,3	-0,9	-3,0
50 ans ou plus	16 400	17 380	17 470	0,5	1,7	6,5
Hommes	7 620	7 990	8 070	1,0	1,6	5,9
Femmes	8 780	9 390	9 400	0,1	1,8	7,1
Guadeloupe	55 720	55 890	56 040	0,3	0,1	0,6

Source : Pôle emploi-Dares, STMT, traitements Dares.

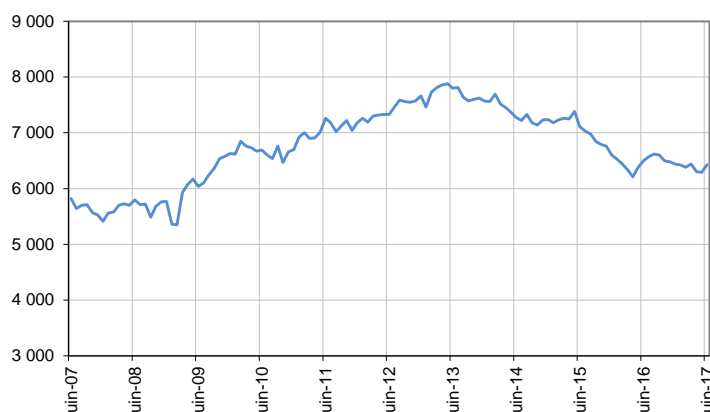
Catégorie A, par sexe

Données CVS-CJO



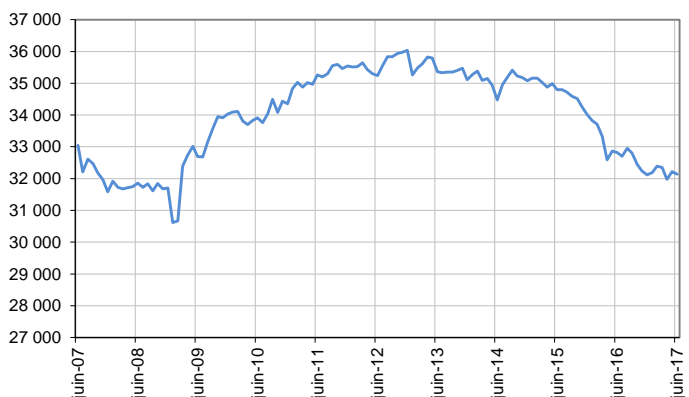
Catégorie A, moins de 25 ans

Données CVS-CJO



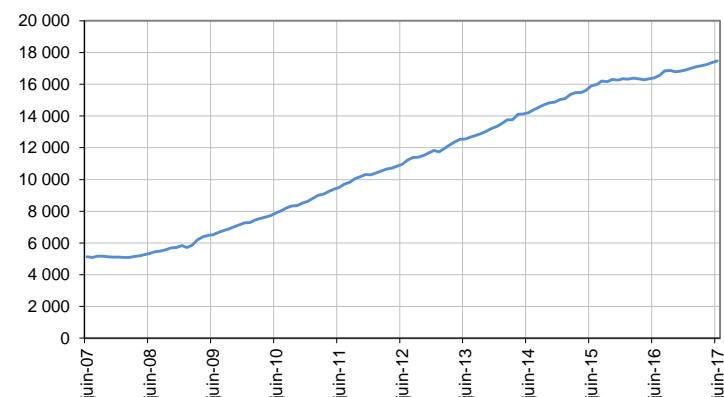
Catégorie A, entre 25 et 49 ans

Données CVS-CJO



Catégorie A, 50 ans ou plus

Données CVS-CJO



Source : Pôle emploi-Dares, STMT, traitements Dares.

DEMANDEURS D'EMPLOI EN CATÉGORIES A, B, C

En Guadeloupe, sur trois mois, le nombre de demandeurs d'emploi en catégories A, B, C augmente de 1,0 % pour les hommes (+0,8 % sur un mois et +2,1 % sur un an) et de 0,9 % pour les femmes (+0,8 % sur un mois et +2,3 % sur un an).

Sur trois mois, le nombre de demandeurs d'emploi en catégories A, B, C augmente en Guadeloupe de 0,4 % pour les moins de 25 ans (+3,0 % sur un mois et -0,4 % sur un an), de 0,6 % pour ceux âgés de 25 à 49 ans (+0,5 % sur un mois et +0,2 % sur un an) et de 1,9 % pour ceux âgés de 50 ans ou plus (+0,6 % sur un mois et +7,5 % sur un an).

Demandeurs d'emploi en catégories A, B, C par sexe et âge

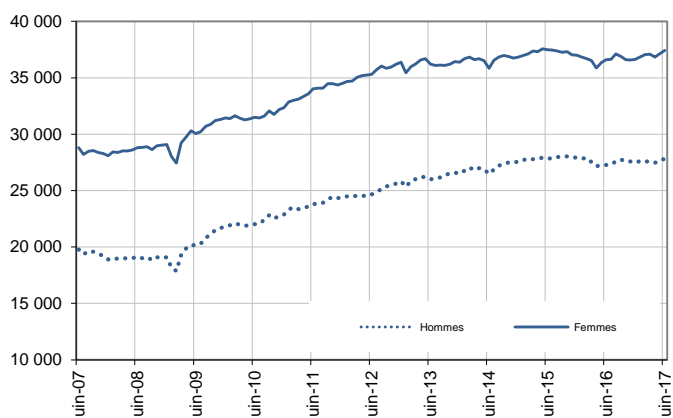
Données CVS-CJO

	Effectif			Évolution (en %) sur		
	Juin 2016	Mai 2017	Juin 2017	un mois	trois mois	un an
Hommes	27 280	27 630	27 850	0,8	1,0	2,1
Femmes	36 600	37 140	37 440	0,8	0,9	2,3
Moins de 25 ans	7 310	7 070	7 280	3,0	0,4	-0,4
Hommes	3 510	3 340	3 440	3,0	1,2	-2,0
Femmes	3 800	3 730	3 840	2,9	-0,3	1,1
Entre 25 et 49 ans	38 150	38 020	38 210	0,5	0,6	0,2
Hommes	15 510	15 570	15 620	0,3	0,6	0,7
Femmes	22 640	22 450	22 590	0,6	0,6	-0,2
50 ans ou plus	18 420	19 680	19 800	0,6	1,9	7,5
Hommes	8 260	8 720	8 790	0,8	1,7	6,4
Femmes	10 160	10 960	11 010	0,5	2,0	8,4
Guadeloupe	63 880	64 770	65 290	0,8	1,0	2,2

Source : Pôle emploi-Dares, STMT, traitements Dares.

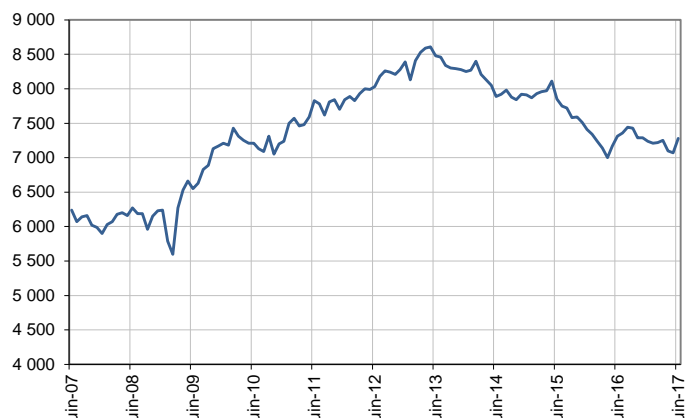
Catégories A, B, C, par sexe

Données CVS-CJO



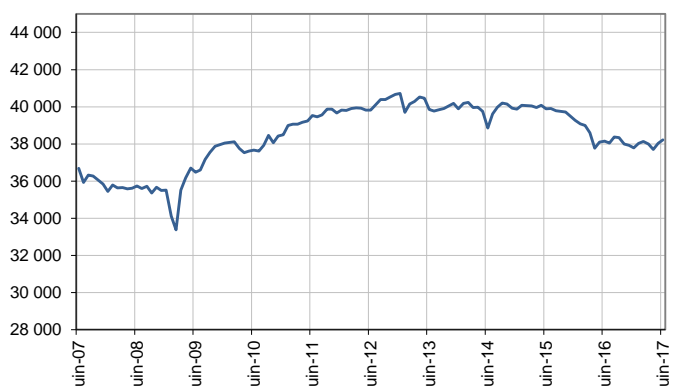
Catégories A, B, C, moins de 25 ans

Données CVS-CJO



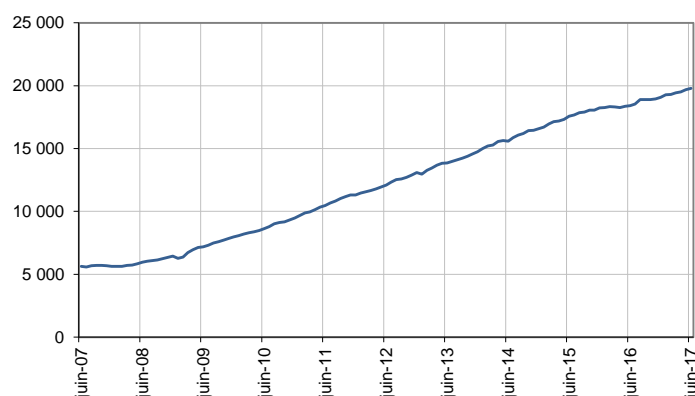
Catégories A, B, C, entre 25 et 49 ans

Données CVS-CJO



Catégories A, B, C, 50 ans ou plus

Données CVS-CJO



Source : Pôle emploi-Dares, STMT, traitements Dares.

ANCIENNETÉ D'INSCRIPTION EN CATÉGORIES A, B, C DES DEMANDEURS D'EMPLOI

En Guadeloupe, sur trois mois, le nombre de demandeurs d'emploi inscrits en catégories A, B, C depuis un an ou plus augmente de 1,1 % (+0,4 % sur un mois et -0,3 % sur un an) et celui des inscrits depuis moins d'un an augmente de 0,8 % (+1,3 % sur un mois et +5,6 % sur un an).

L'ancienneté en catégories A, B, C est mesurée par le nombre de jours où le demandeur d'emploi a été inscrit, de façon continue, en catégories A, B, C. Une sortie d'un jour de ces catégories réinitialise l'ancienneté. D'autres indicateurs, tel que le nombre de personnes inscrites en catégorie A un certain nombre de mois sur une période donnée, peuvent éclairer d'autres dimensions de l'ancienneté ou de la récurrence sur les listes de Pôle emploi dans ces catégories.

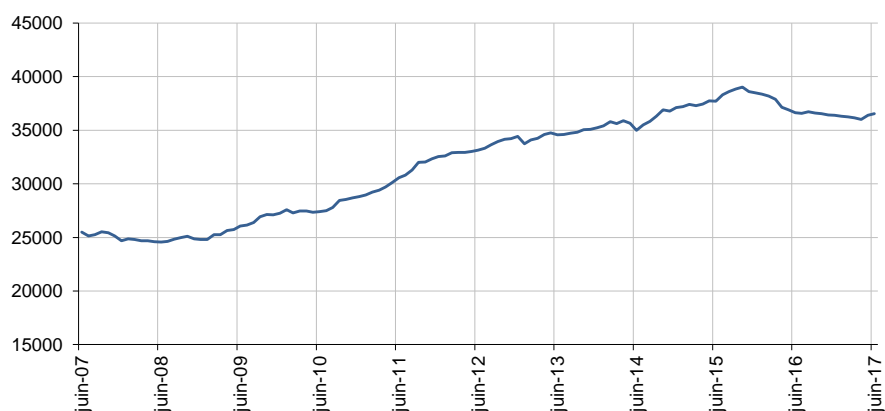
Ancienneté en catégories A, B, C des demandeurs d'emploi

	Effectif			Évolution (en % et point) sur		
	Juin 2016	Mai 2017	Juin 2017	un mois	trois mois	un an
Guadeloupe (données CVS-CJO)						
Demandeurs d'emploi en catégories A, B, C	63 880	64 770	65 290	0,8	1,0	2,2
Inscrits depuis moins de 1 an	27 240	28 380	28 760	1,3	0,8	5,6
<i>Moins de 3 mois</i>	10 740	10 460	10 360	-1,0	-1,4	-3,5
<i>De 3 mois à moins de 6 mois</i>	7 060	7 650	8 000	4,6	7,4	13,3
<i>De 6 mois à moins de 12 mois</i>	9 440	10 270	10 400	1,3	-1,5	10,2
Inscrits depuis 1 an ou plus	36 640	36 390	36 530	0,4	1,1	-0,3
<i>De 1 an à moins de 2 ans</i>	11 260	11 430	11 590	1,4	6,1	2,9
<i>De 2 ans à moins de 3 ans</i>	6 880	6 330	6 370	0,6	-2,2	-7,4
<i>3 ans ou plus</i>	18 500	18 630	18 570	-0,3	-0,8	0,4
Part des demandeurs d'emploi inscrits depuis 1 an ou plus (en %)	57,4	56,2	56,0	-0,2 pt	+0,1 pt	-1,4 pt
France (données CVS-CJO)						
Demandeurs d'emploi inscrits depuis 1 an ou plus (en milliers)	2 592,9	2 599,6	2 602,2	0,1	1,4	0,4
Part des demandeurs d'emploi inscrits depuis 1 an ou plus (en %)	45,2	44,3	44,4	+0,1 pt	+0,2 pt	-0,8 pt

Source : Pôle emploi-Dares, STMT, traitements Dares.

Demandeurs d'emploi inscrits depuis un an ou plus en catégories A, B, C

Données CVS-CJO



Champ : Guadeloupe.

Source : Pôle emploi-Dares, STMT, traitements Dares.

ENTRÉES ET SORTIES DE CATÉGORIES A, B, C

En Guadeloupe, le nombre moyen d'entrées en catégories A, B, C sur les trois derniers mois diminue de 2,4 % par rapport aux trois mois précédents (-2,0 % sur un an).

Sur les trois derniers mois, les entrées pour fin de contrat à durée déterminée (-1,4 %), licenciement économique (-23,1 %), démission (-11,1 %), reprise d'activité (-11,0 %) et autre cas (-3,9 %) sont en baisse. Les entrées pour fin de mission d'intérim et autre licenciement sont stables. Les entrées pour première entrée (+17,6 %) sont en hausse.

En Guadeloupe, le nombre moyen de sorties de catégories A, B, C sur les trois derniers mois augmente de 2,5 % par rapport aux trois mois précédents (-5,1 % sur un an).

Sur les trois derniers mois, les sorties pour reprise d'emploi déclarée (-12,0 %), entrée en stage (-4,9 %) et autre cas (-3,6 %) sont en baisse. Les sorties pour arrêt de recherche (+50,0 %), cessation d'inscription pour défaut d'actualisation (+5,3 %) et radiation administrative (+25,0 %) sont en hausse.

Entrées en catégories A, B, C par motif

	Nombre moyen d'entrées avril 2017 - juin 2017	Répartition des motifs (en %)	Évolution trimestrielle (en %) (a)	Évolution annuelle (en %) (b)
Guadeloupe (données CVS-CJO)				
Fin de contrat à durée déterminée	720	14,7	-1,4	-2,7
Fin de mission d'intérim	70	1,4	0,0	-22,2
Licenciement économique*	100	2,0	-23,1	-23,1
Autre licenciement	140	2,9	0,0	-6,7
Démission	80	1,6	-11,1	-11,1
Première entrée	800	16,3	17,6	14,3
Reprise d'activité	810	16,5	-11,0	14,1
Autre cas**	2 200	44,8	-3,9	-7,9
Entrées en catégories A, B, C	4 910	100,0	-2,4	-2,0
France (en milliers, données CVS-CJO)				
	582,7		3,6	0,8

Source : Pôle emploi-Dares, STMT, traitements Dares.

* Y compris les entrées en catégories A, B, C dont le motif renseigné est "fin de CRP-CTP-CSP".

** Y compris les entrées en catégories A, B, C à la suite d'une rupture conventionnelle de CDI.

(a) Évolution de la moyenne des entrées d'avril 2017 à juin 2017 par rapport à la moyenne des entrées de janvier 2017 à mars 2017.

(b) Évolution de la moyenne des entrées d'avril 2017 à juin 2017 par rapport à la moyenne des entrées d'avril 2016 à juin 2016.

Note : la somme des moyennes trimestrielles des motifs peut ponctuellement (et marginalement) différer de la moyenne de la série totale.

Sorties de catégories A, B, C par motif

	Nombre moyen de sorties avril 2017 - juin 2017	Répartition des motifs (en %)	Évolution trimestrielle (en %) (a)	Évolution annuelle (en %) (b)
Guadeloupe (données CVS-CJO)				
Reprise d'emploi déclarée*	440	9,1	-12,0	-18,5
Entrée en stage	580	12,0	-4,9	45,0
Arrêt de recherche (maternité, maladie, retraite, ...)	180	3,7	50,0	5,9
<i>Dont maladie</i>	70	1,4	16,7	0,0
Cessation d'inscription pour défaut d'actualisation	2 970	61,4	5,3	-9,7
Radiation administrative	150	3,1	25,0	36,4
Autre cas	530	11,0	-3,6	-10,2
Sorties de catégories A, B, C	4 840	100,0	2,5	-5,1
France (en milliers, données CVS-CJO)				
	559,8		2,9	-3,6

Source : Pôle emploi-Dares, STMT, traitements Dares.

* Uniquement celles connues de Pôle emploi.

(a) Évolution de la moyenne des sorties d'avril 2017 à juin 2017 par rapport à la moyenne des sorties de janvier 2017 à mars 2017.

(b) Évolution de la moyenne des sorties d'avril 2017 à juin 2017 par rapport à la moyenne des sorties d'avril 2016 à juin 2016.

Note : la somme des moyennes trimestrielles des motifs peut ponctuellement (et marginalement) différer de la moyenne de la série totale.

SOURCE, DÉFINITIONS ET MÉTHODE

Source : la Statistique mensuelle du marché du travail (STMT)

La Statistique mensuelle du marché du travail (STMT) est une source statistique exhaustive issue des fichiers de gestion de Pôle emploi. Elle porte sur tous les demandeurs d'emploi inscrits, entrés ou sortis des listes un mois donné.

La correction des variations saisonnières et des effets des jours ouvrables permet de rendre les évolutions mensuelles pertinentes pour l'analyse conjoncturelle. Les coefficients de correction des variations saisonnières et des effets des jours ouvrables sont estimés une fois par an, sur la période allant de janvier 1996 au dernier mois de décembre. Lorsque ces coefficients sont réestimés, les séries CVS-CJO sont révisées, sur tout leur historique. La prochaine campagne d'actualisation des coefficients aura lieu en février 2018.

Une [documentation méthodologique](#) présente plus en détail la STMT.

Le Fichier historique statistique (FHS) est une autre source statistique sur les demandeurs d'emploi issue des fichiers de gestion de Pôle emploi. Elle comporte tous les épisodes d'inscription sur une période de 10 ans. Les statistiques produites à partir de la STMT et du FHS peuvent légèrement différer en raison de différences dans la constitution des deux sources concernant notamment la façon dont sont traités les événements enregistrés avec retard et les sorties de courte durée.

Des [séries brutes sur les demandeurs d'emploi issues FHS](#), au niveau national, sont publiées chaque année.

Demandeurs d'emploi : définition et différence avec les chômeurs au sens du BIT

Les demandeurs d'emploi sont des personnes qui sont inscrites à Pôle emploi. Conformément aux recommandations du rapport du Cnis sur la définition d'indicateurs en matière d'emploi, de chômage, de sous-emploi et de précarité de l'emploi (septembre 2008), la Dares et Pôle emploi présentent depuis 2009, à des fins d'analyse statistique les données sur les demandeurs d'emploi inscrits à Pôle emploi selon les catégories suivantes :

- catégorie A : demandeurs d'emploi tenus de rechercher un emploi, sans emploi ;
- catégorie B : demandeurs d'emploi tenus de rechercher un emploi, ayant exercé une activité réduite courte (de 78 heures ou moins dans le mois) ;
- catégorie C : demandeurs d'emploi tenus de rechercher un emploi, ayant exercé une activité réduite longue (de plus de 78 heures au cours du mois) ;
- catégorie D : demandeurs d'emploi non tenus de rechercher un emploi (en raison d'une formation, d'une maladie...) y compris les demandeurs d'emploi en contrat de sécurisation professionnelle (CSP), sans emploi ;
- catégorie E : demandeurs d'emploi non tenus de rechercher un emploi, en emploi (par exemple, bénéficiaires de contrats aidés, créateurs d'entreprise).

Est chômeur au sens du BIT toute personne de 15 ans ou plus qui n'a pas travaillé au moins une heure pendant une semaine de référence, est disponible pour prendre un emploi dans les 15 jours et a recherché activement un emploi dans le mois précédent ou en a trouvé un qui commence dans les trois mois. Le chômage au sens du BIT est mesuré par l'enquête Emploi de l'Insee.

L'inscription à Pôle emploi en catégorie A et le chômage au sens du BIT sont deux réalités proches, mais qui ne se recouvrent pas
(voir [documentation](#)).

Interprétation des séries CVS-CJO sur les demandeurs d'emploi

Les données STMT étant exhaustives, il n'existe pas, comme pour des données d'enquête, d'incertitude liée à l'échantillonnage. Les variations des séries CVS-CJO issues de la STMT peuvent résulter soit de la tendance de moyen terme, principalement liée aux évolutions du marché du travail et à la conjoncture économique, soit de chocs ponctuels, dont les sources peuvent être variées (variations dans la gestion des listes de demandeurs d'emploi par Pôle emploi ou dans les comportements d'inscription, chocs ponctuels du marché du travail, imprécisions dans l'estimation des corrections des variations saisonnières, ...). Parmi ces chocs ponctuels figurent aussi des incidents et changements de procédure dont certains ont pu avoir un impact significatif sur les séries de demandeurs d'emploi.

Un [document](#) présente les principaux événements et leurs impacts.

Une [documentation](#) fournit des éléments d'aide à l'interprétation des séries mensuelles CVS sur les demandeurs d'emploi.

Pour en savoir plus

[1] Dares, Pôle emploi (2015), « [Demandeurs d'emploi inscrits et offres collectées par Pôle emploi en septembre 2015](#) », Dares Indicateurs n°079, octobre.

[2] Dares, [les séries mensuelles régionales, départementales et par zone d'emploi](#).